

A decorative header bar at the top of the page, consisting of several overlapping, curved rectangular blocks in various colors: yellow, green, orange, red, magenta, purple, and blue.

Mikkelin kaupungin TILINPÄÄTÖS 2013

Kaupunginhallitus 31.3.2014

MIKKELI

Kuntien yhdistyminen

Vuoden 2013 tilinpäätöksessä vertailua edellisen vuoden tilinpäätökseen ei ole perusteltua tehdä, koska vuonna 2013 Mikkeli, Ristiina ja Suomenniemi yhdistyivät eikä tilinpäätös 2012 ole vertailukelpoinen uuteen Mikkeliin.

Toiminnan ja talouden vertailussa on vertailukohtana perusteltua käyttää alkuperäistä talousarviota 2013, joka kuvaa sitä taloudellista tulemaa, jota lähtökohtaisesti tavoiteltiin vuonna 2013.

Myönteistä kehitystä

- Digitaaliseksi kaupungiksi profiloituminen ja osallistuminen moniin kansallisiin hankkeisiin ja ohjelmiin
- Työllisyydenhoitoon ainutlaatuisen kehittämiskumppanuuden valmistelu
- Maankäytön suunnittelu etelään päin Saimaan rannoille kaupunkisuunnitelman ja rakennemallityön mukaisesti
- Päätös asuntomessujen järjestämisestä 2017
- Matkailu kasvoi - yöpymisten määrä lisääntyi 24,5 prosenttia vuoteen 2012 verrattuna
- Väkiluku kasvoi hieman

Mikkelin talouden taustaa

- Asukasluku oli 54 614
 - lisäystä 95 henkeä vuoteen 2012
- Työttömyysaste oli 13,5 prosenttia
 - 1,3 prosenttiyksikköä korkeampi kuin vuonna 2012
- Verotulot ylittivät talousarvion 2,8 milj. eurolla:
kokonaisverokertymä oli 187,3 milj. euroa (kasvu 6,6%)
 - **Kunnallisverotulot** ylittivät talousarvion 1,8 milj. euroa (kasvu 5,8%)
 - **Yhteisöverotulot** ylittivät talousarvion 0,4 milj. euroa (kasvu 13,4%)
 - **Kiinteistöverotulot** ylittivät talousarvion 0,6 milj. euroa (kasvu 10,8%)
 - Kasvua vauhditti verotulojen tilitysten jaksotusmuutokset
- Investoinnit olivat 31,1 milj. euroa
 - nettoinvestoinnit 27,0 milj. euroa

Merkittävimmät poikkeamat talousarvioon

- **Kaupungin toimintakulut** ylittivät alkuperäisen talousarvion 11,8 milj. euroa
- **Kaupungin toimintatuotot** ylittivät talousarvion noin 3 milj. euroa
- Suurimmat poikkeamat
 - **Sosiaali- ja terveystoimessa** palveluiden ostot ylittyivät 13,8 milj. euroa, josta sairaanhoitopiirin palveluiden ostoissa ylitys 7,3 milj. euroa
 - **Henkilöstökulut** alittivat alkuperäisen talousarvion 2,8 milj. euroa
 - **Lainojen korko- ja rahoituskulut** alittivat talousarvion 1,1 milj. euroa
- **Vuosikate** oli 14,4 milj. euroa ja alitti alkuperäisen talousarvion 4,5 milj. euroa. Vuosikate heikkeni 3,2 milj. euroa edellisestä vuodesta.
- **Tilikauden alijäämä oli -5,1 milj. euroa.** Kaupungin taseessa on nyt kertyneitä ylijäämiä 8,7 milj. euroa.

Investoinnit

- Nettoinvestoinnit olivat 27,0 milj. euroa
- Bruttoinvestoinnit olivat 31,1 milj. euroa
- Suunnitelman mukaiset poistot 19,0 milj. euroa
- Vuosikate 14,4 milj. ei riittänyt kattamaan poistoja eikä nettoinvestointeja
- Investointien tulorahoitusprosentti oli 47,68 %
- Merkittävimmät (yli 0,5 milj. euroa alv 0%) vuonna 2013 valmistuneet investoinnit:
 - Päiväkoti Vilttihattu
 - Lähemäen lastentalo
 - Saksalan päiväkoti
 - Hänninkenttä

Merkittävimmät konsernijärjestelyt

- Miktech Oy perusti Miktech Consulting Oy:n. Miktech Consulting Oy tuottaa liiketoimintaosaamiseen ja johtamiseen liittyviä konsultointipalveluja.
- Etelä-Savon Energia myi konsernistaan Kiinteistökehitys Naistingille Kiinteistö Oy Korjaamokatu 3:n. Kiinteistökehitys Naistinki Oy:n strategian mukaisesti yhtiöllä tulisi olla hallussaan 1-3 laajempaa aluetta, joille voidaan toteuttaa erityisesti uusia teollisia työpaikkoja.
- Lastenkoti Pellos Oy:n selvitystila on saatettu loppuun ja yhtiön lakkaamisesta on tehty ilmoitus Patentti- ja rekisterihallitukselle. Mikkelin kaupunki on kirjannut alas omistuksensa yhtiössä.

Tilinpäätös

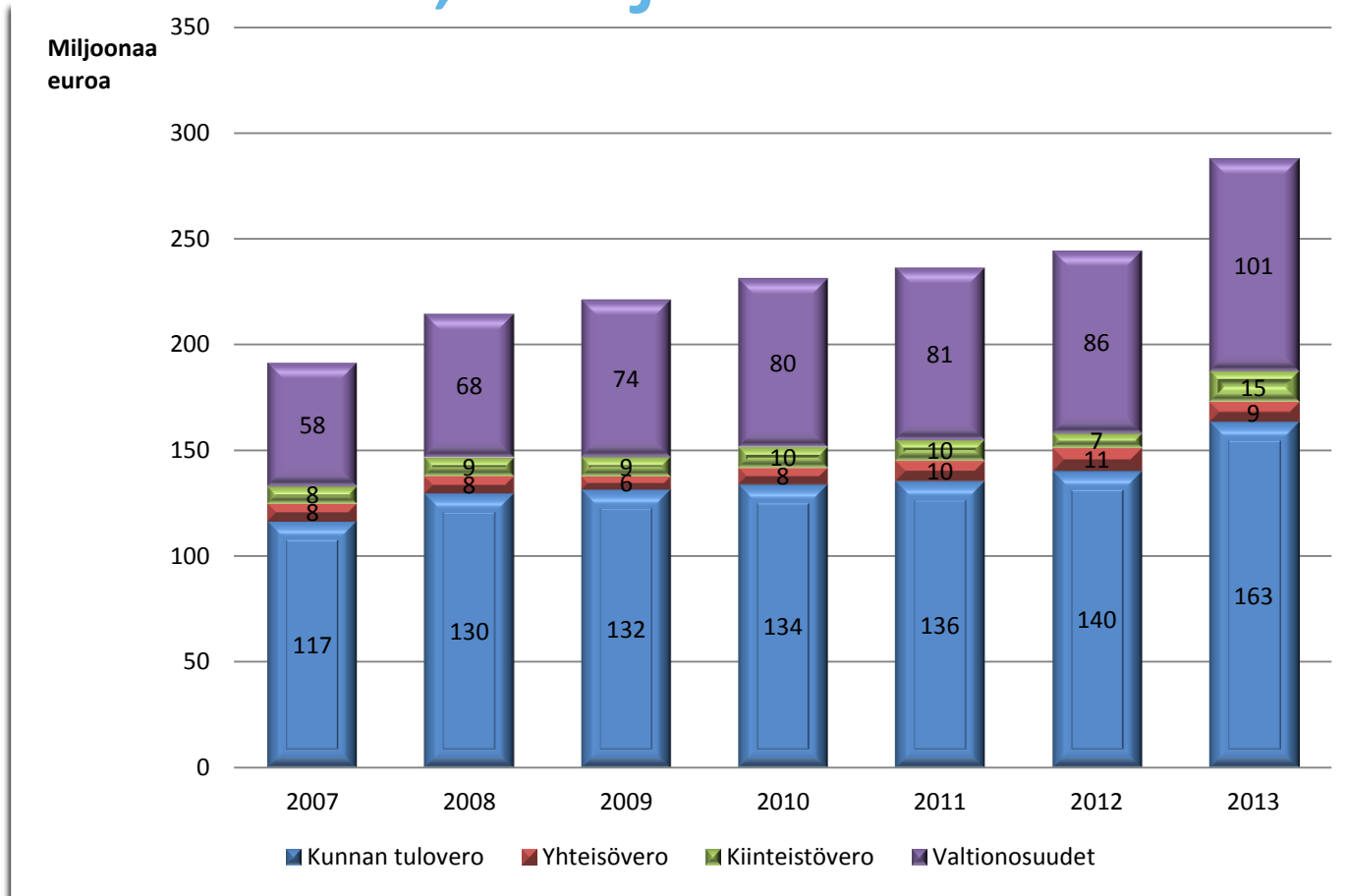
	TP 2013
Asukasluku (31.12.)	54 614
Veroprosentti	19,75
Verotulot (1000 euroa)	187 364
Vuosikate	14 351
Investoinnit netto	27 000
Lainat	169,9
Vuosikate % poistoista	74
Lainat €/asukas	3 110

Verotulot ja valtionavut

Tilitysten mukaisesti	Ta 2013	Lopullinen 2013 (Tilitys)	Enn.13-TA13 Ero €
Kunnallisvero	161 628 000	163 465 328	1 837 328
Osuus yhteisöveron tuotosta	8 768 000	9 214 626	446 626
Kiinteistövero	14 114 000	14 683 695	569 695
Verotulot yhteensä, ennuste	184 510 000	187 363 649	2 853 649

Valtionosuudet	Alkuperäinen talousarvio	Talousarvio muutosten jälkeen	Toteutuma	Poikkeama
	99 800	99 800	100 524	724

Verotulot ja valtionosuudet 2007 – 2013, milj. euroa



Tuloslaskelma

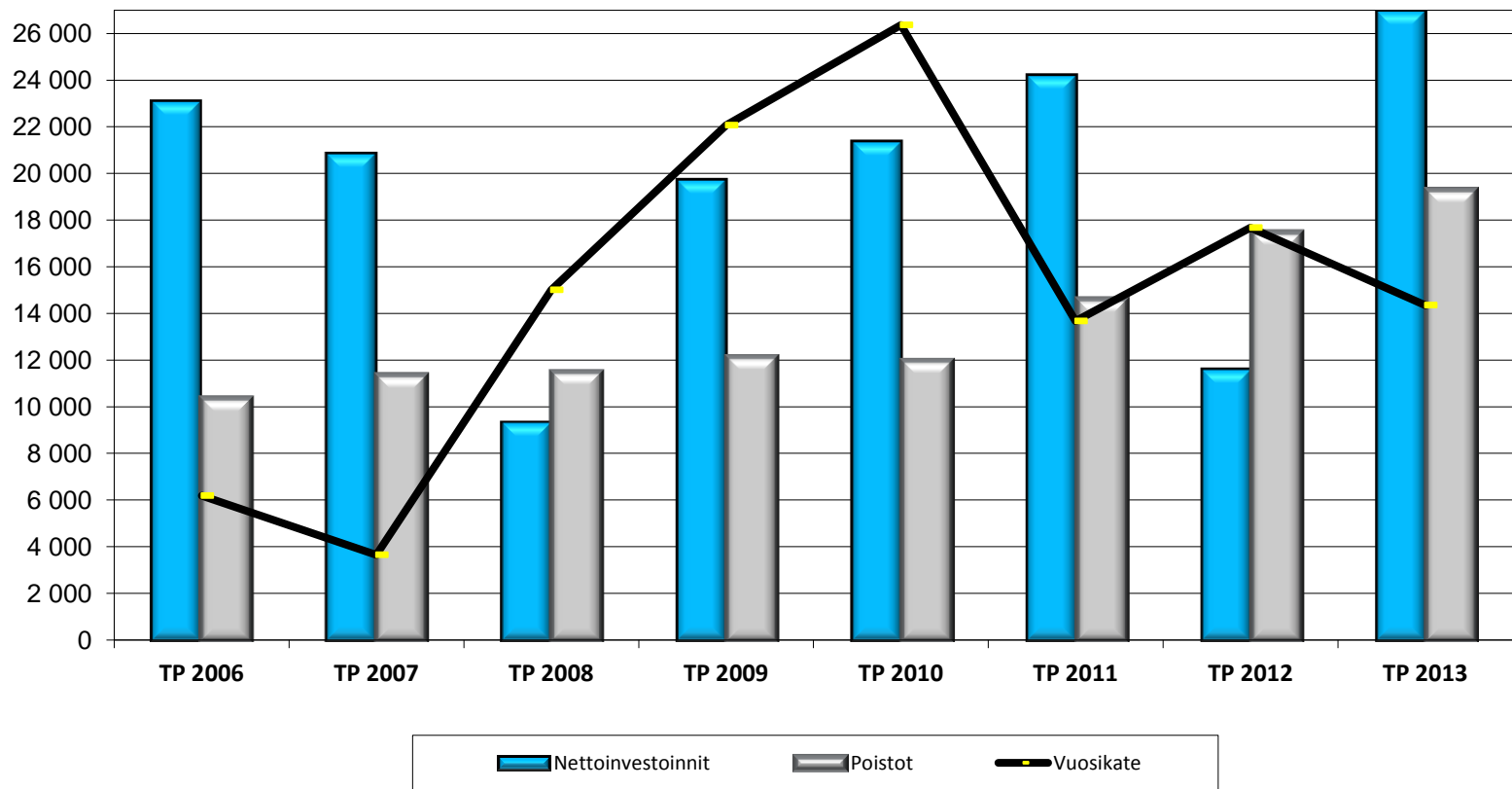
Liikelaitokset ja taseyksiköt mukana, ei sisällä sisäisiä tuottoja eikä kuluja

1 000 euroina	TP 2013
Toimintatuotot yhteensä	99 868
Valmistus omaan käyttöön	536
Toimintakulut yhteensä	-377 595
Toimintakate	-277 191
Verotulot	187 364
Valtionosuudet	100 524
Rahoitustuotot ja -kulut	3 654
Korkotuotot	2 165
Muut rahoitustuotot	4 747
Korkokulut	-1 340
Muut rahoituskulut	-1 918
Vuosikate	14 351
Poistot ja arvonalentumiset	-19 311
Satunnaiset erät	0
Tilikauden tulos	-4 960
Poistoeron lisäys (-) tai vähennys (+)	-103
Varausten lisäys (-) tai vähennys (+)	-50
Tilikauden ylijäämä (+) alijäämä (-)	-5 113

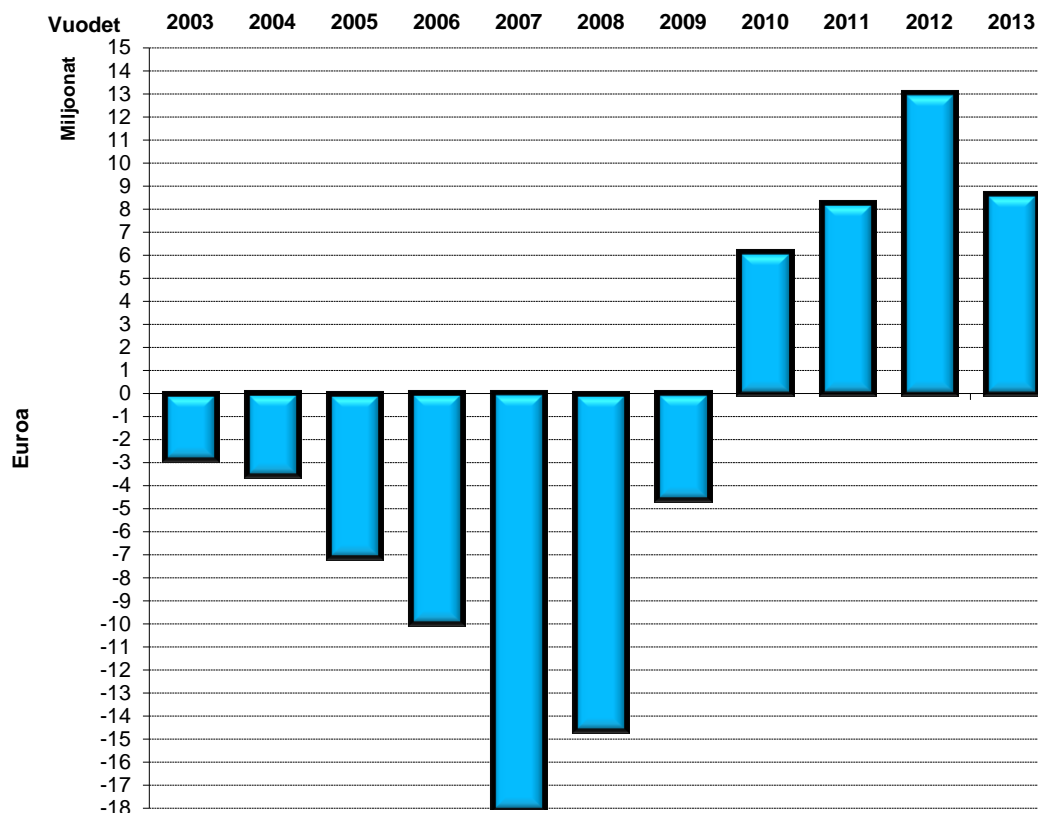
Tuloslaskelmaa kuvaavia tunnuslukuja

- Nettoinvestoinnit
- Kertyneet ali/ylijäämät
- Korkomenojen kehitys
- Rahoitustuotot ja kulut-netto

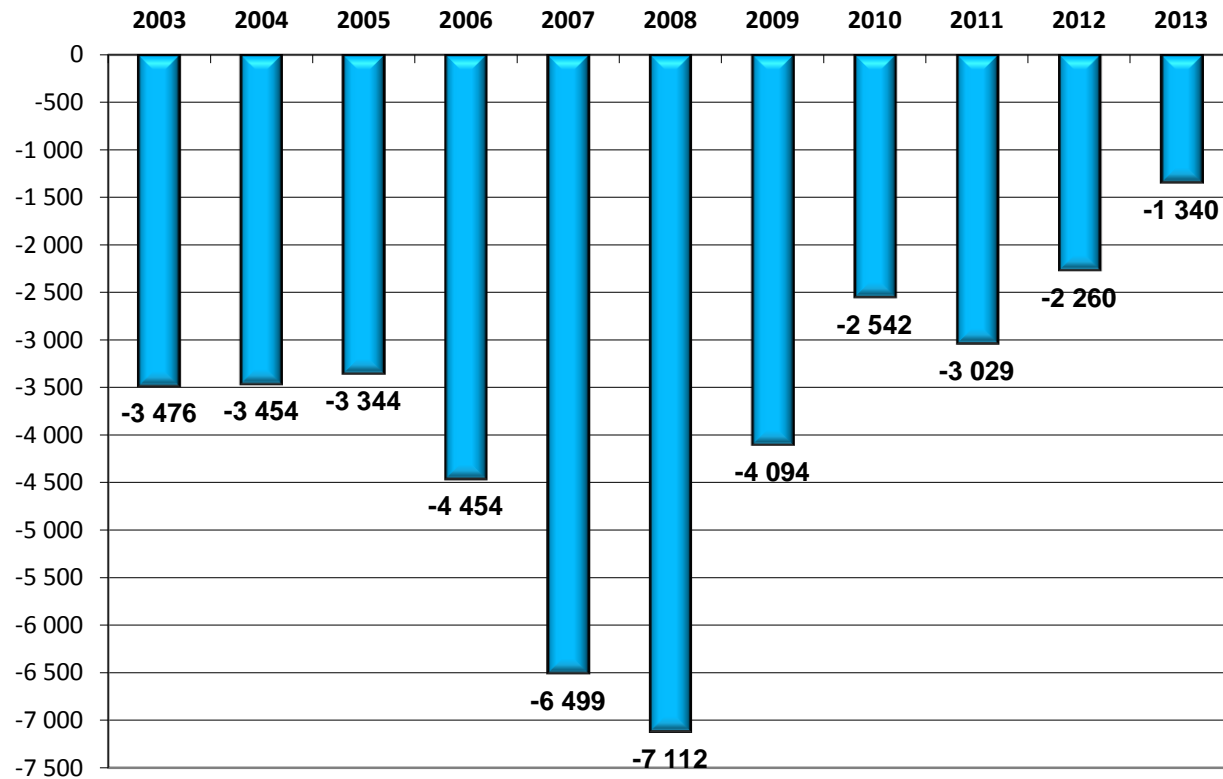
Nettoinvestoinnit, poistot ja vuosikate



Tilikausien 2003-2013 yli- /alijäämät (kumulatiivinen)

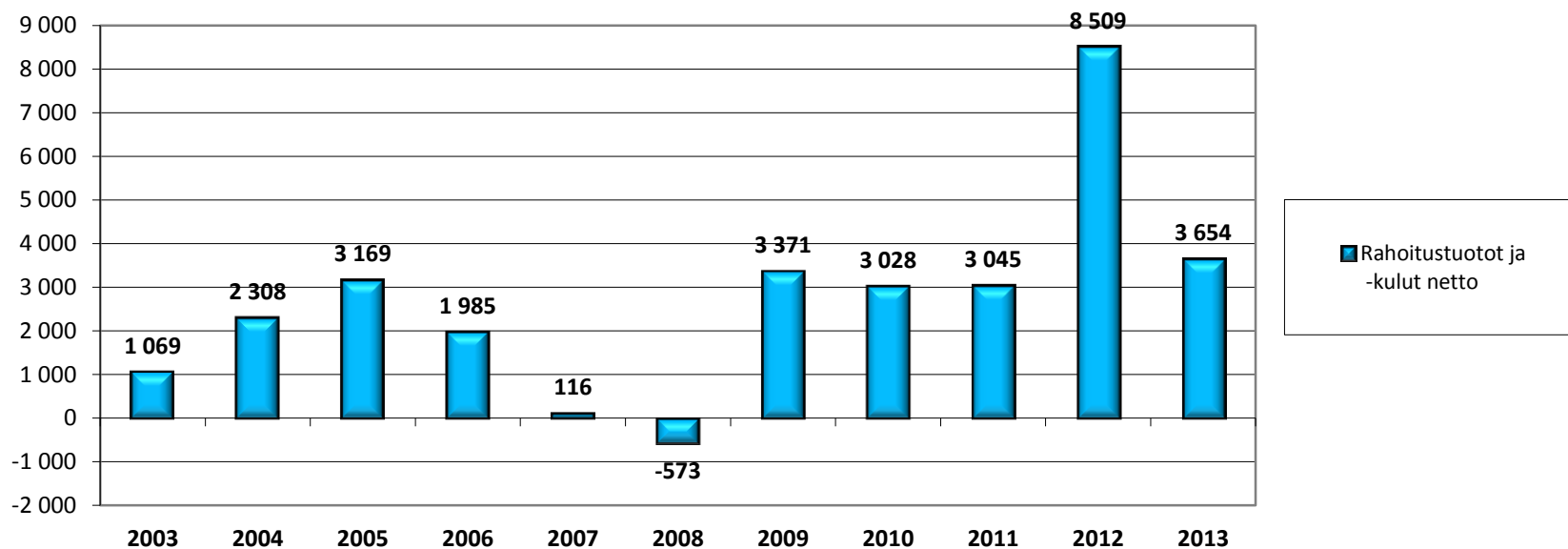


Korkokulujen kehitys



Rahoitustuotot ja -kulut netto

Rahoitustuotot ja
-kulut netto



Rahoituslaskelma

Ulkoinen eliminoitu, kaupunki, liikelaitokset ja taseyksikkö yhteensä

1 000 euroina

Tp 2013

Toiminnan rahavirta

Vuosikate	14 351
Satunnaiset erät	0
Tulorahoituksen korjauserät	-3 094

Investointien rahavirta

Investointimenot	-31 102
Rahoitusosuudet investointimenoihin	1 002
Pysyvien vastaavien hyödykkeiden luovutustulot	3 099

Toiminnan ja investointien rahavirta -15 744

Rahoituksen rahavirta

Antolainauksen muutokset

Antolainasaamisten lisäykset	-56
Antolainasaamisten vähennykset	541

Lainakannan muutokset

Pitkäaikaisten lainojen lisäys	25 000
Pitkäaikaisten lainojen vähennys	-25 425
Lyhytaikaisten lainojen muutos	-992
Muut maksuvalmiuden muutokset	14 860

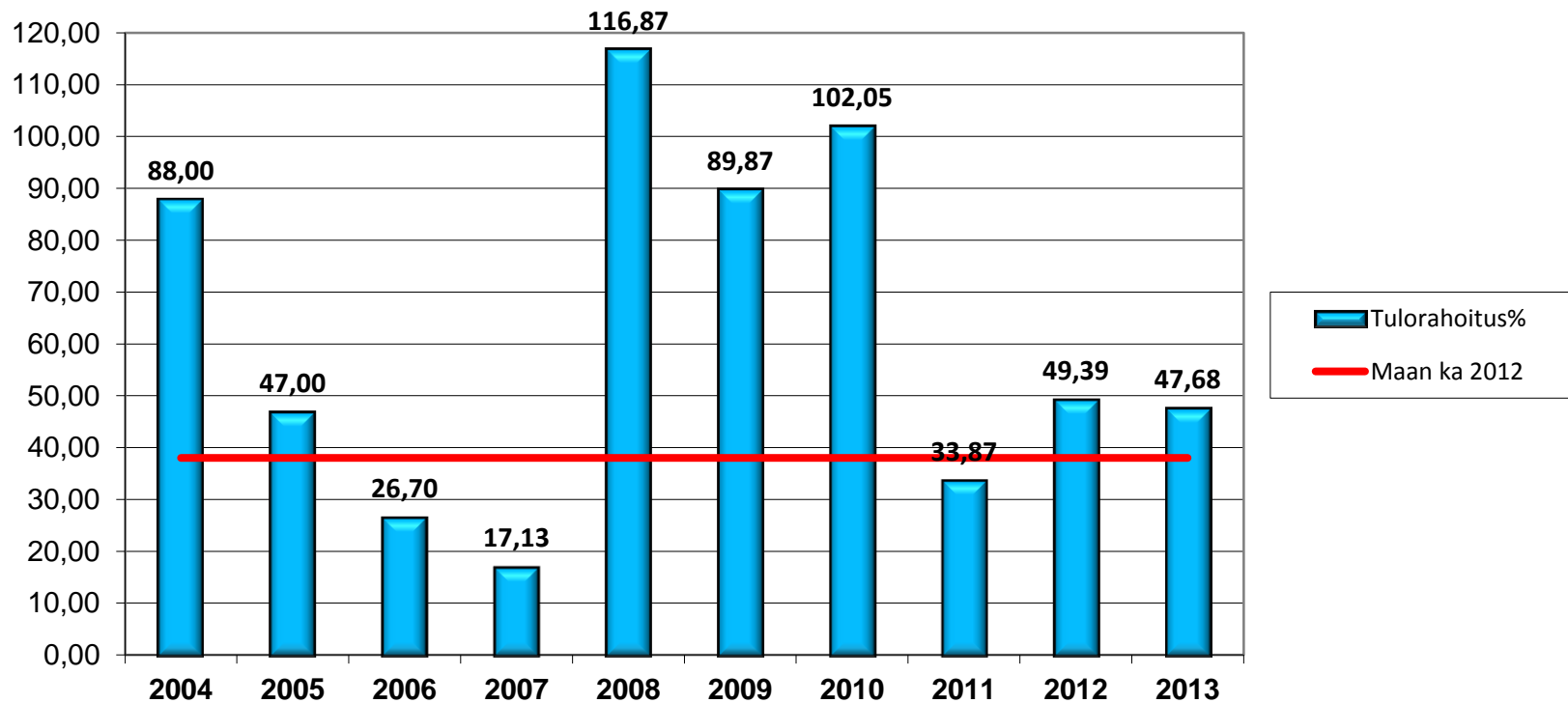
Rahoituksen rahavirta 13 928

Rahavarojen muutos -1 816

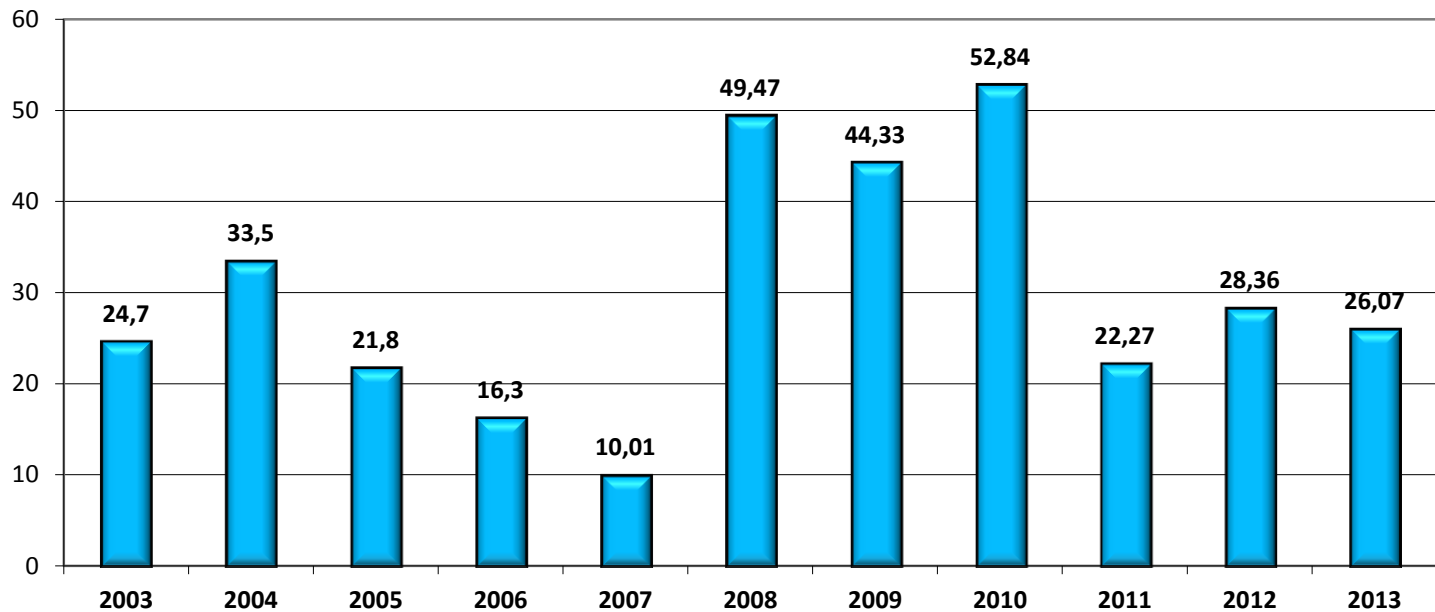
Rahoituslaskelman tunnusluvut

- Investointien tulorahoitusprosentti
- Pääomamenojen tulorahoitusprosentti
- Lainanhoitokate

Investointien tulorahoitusprosentti

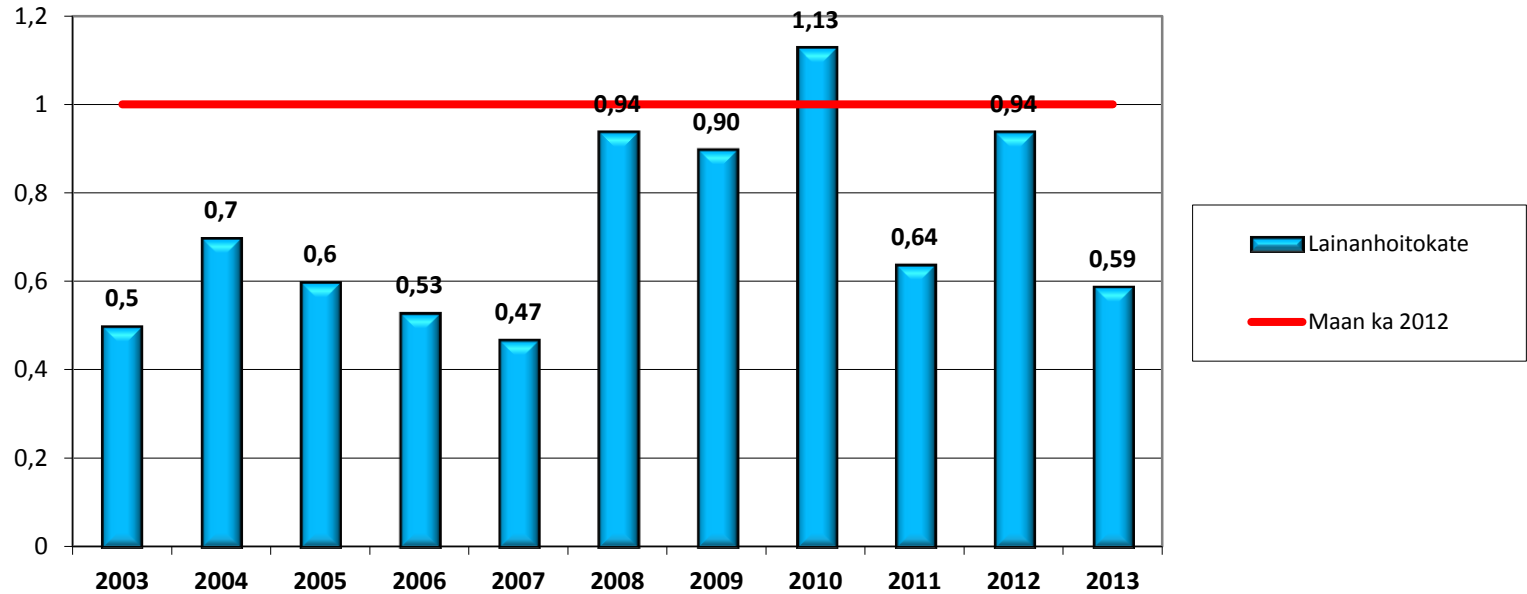


Pääomamenojen tulorahoitusprosentti



■ Pääomamenojen tulorahoitus %

Lainanhoitokate



Tase

Eliminoitu, kaupunki, liikelaitokset ja taseyksikkö yhteensä

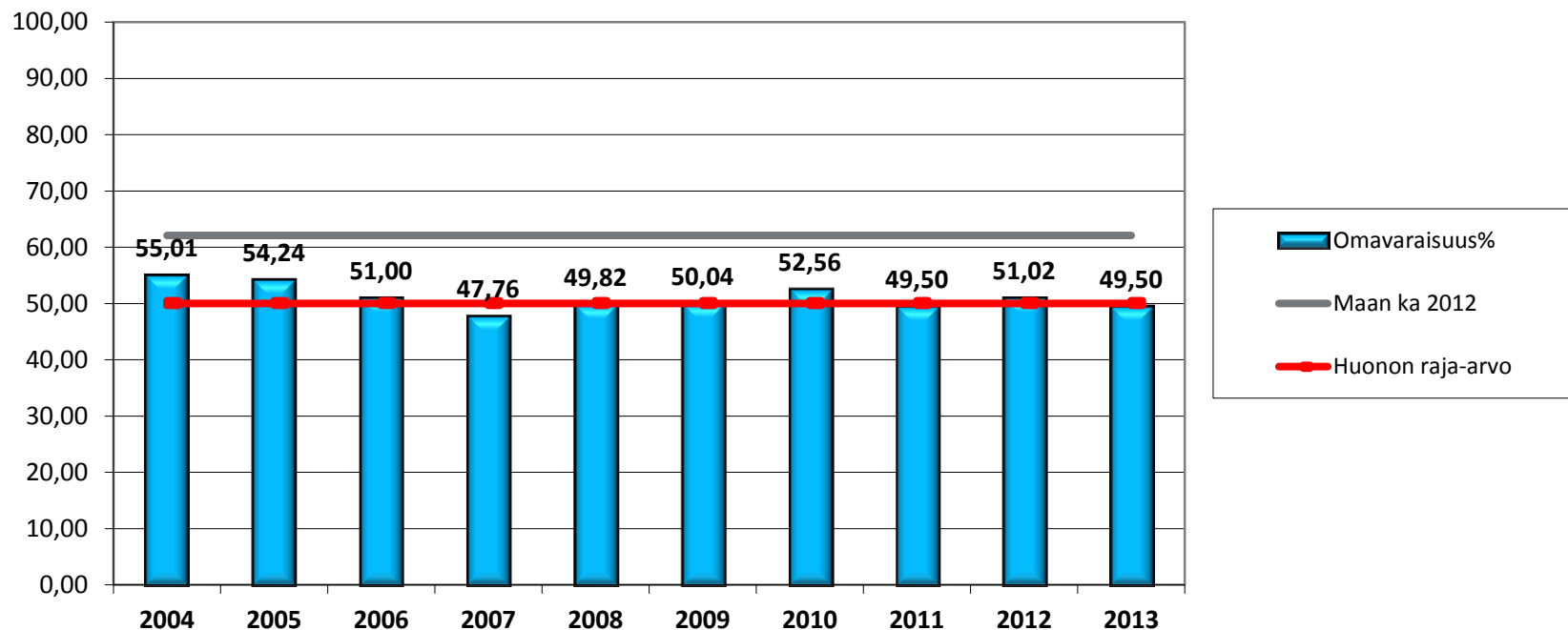
1 000 euroina

	TP 2013	1.1.2013 (avaava tase)
Vastaavaa		
PYSYVÄT VASTAAVAT		
Aineettomat hyödykkeet	229	319
Aineelliset hyödykkeet	320 003	314 200
Sijoitukset	104 920	103 107
Toimeksiantojen varat	1 076	1 106
VAIHTUVAT VASTAAVAT		
Vaihto-omaisuus	565	434
Saamiset	25 993	37 363
Rahoitusarvopaperit	20	20
Rahat ja pankkisaamiset	79	1 894
VASTAVAA YHTEENSÄ	452 887	458 442
VASTATTAVAA		
OMA PÄÄOMA		
Peruspääoma	153 857	153 857
Arvonkorotusrahasto	54 561	56 916
Edellisten tilikausien yli-/alijäämä	13 778	13 778
Tilikauden yli-/alijäämä	-5 114	0
	217 083	224 551
Poistoero ja vapaaehtoiset varaukset	6 078	5 924
Pakolliset varaukset	2 936	3 352
Toimeksiantojen pääomat	2 698	2 545
VIERAS PÄÄOMA		
Pitkäaikainen	102 975	94 345
Lyhytaikainen	121 118	127 724
VASTATTAVAA YHTEENSÄ	452 887	458 442

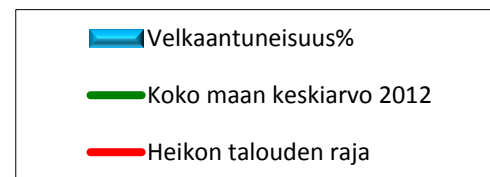
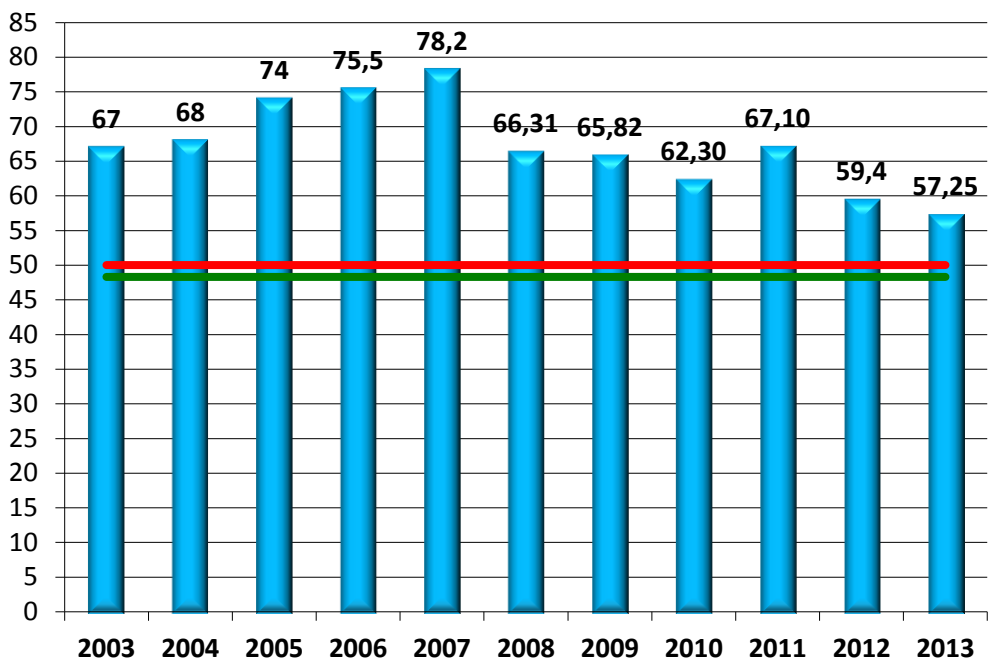
Taseen tunnusluvut

- Omavaraisuusaste prosentti
- Suhteellinen velkaantuneisuus
- Lainakanta
- Lainat €/asukas

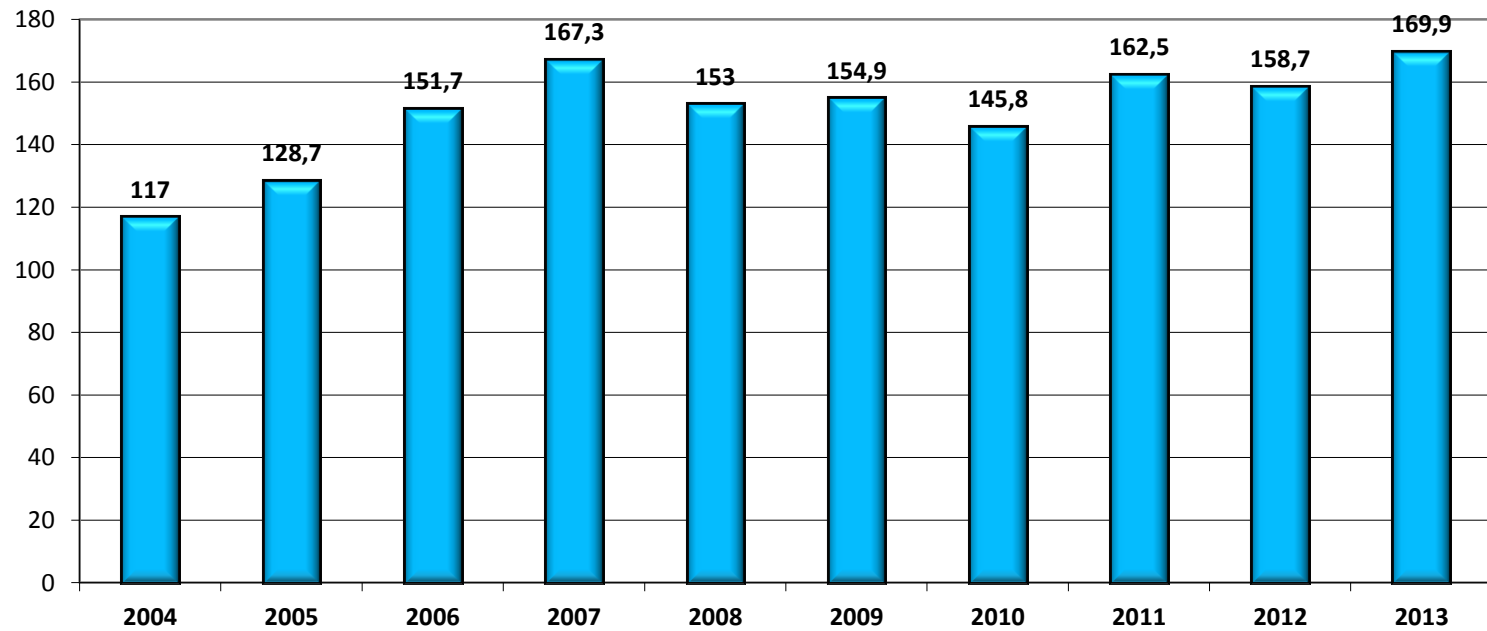
Omavaraisuusaste prosentti



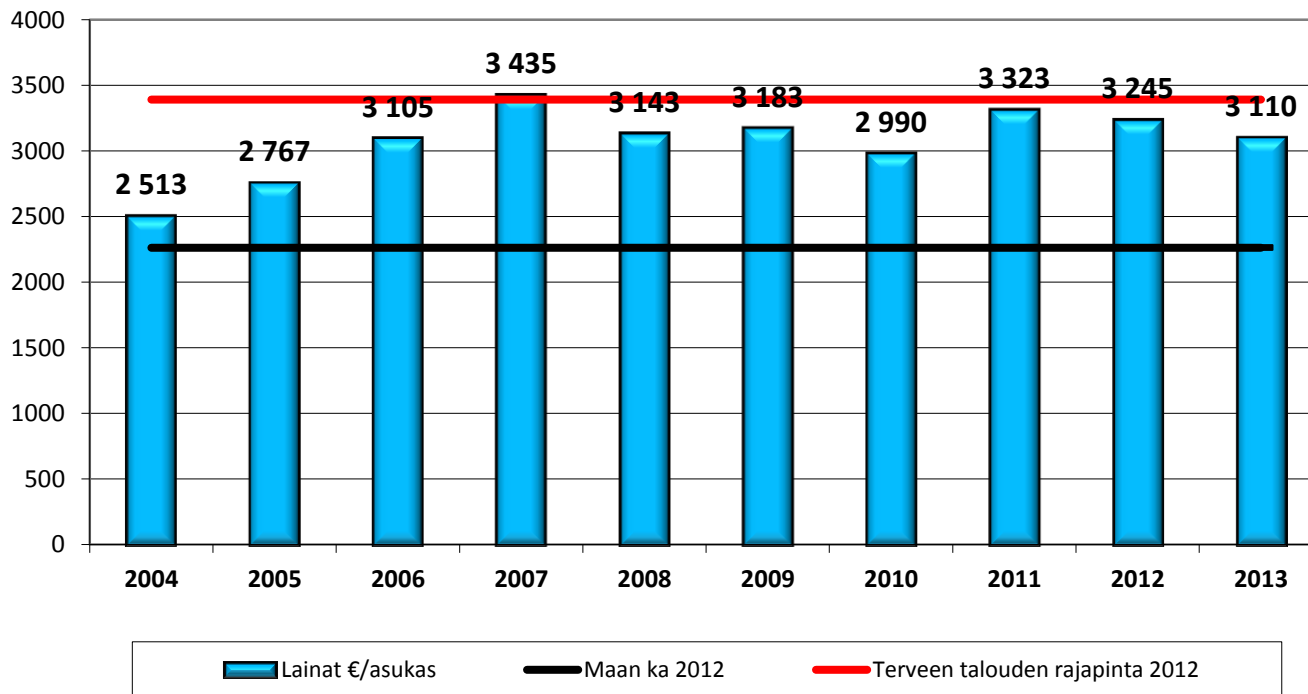
Suhteellinen velkaantuneisuusprosentti



Lainakanta



Lainakanta €/asukas



Maan keskiarvo 2012 oli 2.262 €/asukas

Terveen talouden rajapinta oli 3.392 €/asukas

Konsernin keskeisiä tunnuslukuja

	TP 2013
Toimintakulut, milj.euroa	523,3
Vuosikate, milj.euroa	43,9
Tilikauden ylijäämä, milj.euroa	-2
Kertyneet ylijäämät, milj.euroa	18,3
Vuosikate/Poistot %	102,8
Investoinnit netto, milj.euroa	56,3
Investointien tulorahoitus %	60,8
Taseen yhteensä, milj.euroa	818,1
Omavaraisuusaste	35,3
Lainakanta, milj.euroa	425,9
Lainat, euroa/asukas	7 799