

A decorative header bar at the top of the page, consisting of several overlapping, curved rectangular blocks in various colors: yellow, green, orange, red, magenta, purple, and blue.

Mikkelin kaupungin TILINPÄÄTÖS 2014

Kaupunginhallitus 30.3.2014

Talousjohtaja Arja-Leena Saastamoinen

MIKKELI

Kestävää kasvua ja hyvinvointia

- Lasten ja nuorten syrjäytymisen ehkäisyyn panostettiin erityisesti Tajua mut! – varhaisen puuttumisen signaalijärjestelmän ja Olkkarin – matalan kynnyksen palvelumallin avulla.
- Liikkumisen ja hyvän kunnon edistämiseen panostettiin vahvasti
 - Täydellinen liikuntakuukausi palkittiin Paavo Nurmi -palkinnolla
- Yhteiset alueen elinkeinoelämää tukevat hankintojen periaatteet hyväksyttiin hallituksessa
- Kehitysyhtiöfuusio valmisteltiin vuoden 2014 aikana ja toteutuu toukokuussa 2015
 - Kasvua digitaalisista palveluista ja avoimeen dataan perustuvasta liiketoiminnasta
 - Biotalous
 - Verkostoitunut matkailukonsepti
- Asuntomessualueen kaavoitus valmistui
- Satamalahden alueen suunnittelu eteni
- Väkiluku kasvoi hieman, ollen vuoden lopussa 54 616

Mikkelin talouden taustaa

- Asukasluku oli 54 616
 - lisäystä 2 henkeä vuoteen 2013
- Työttömyysaste oli 14,3 %
 - 0,8 prosenttiyksikköä korkeampi kuin vuonna 2013
- Verotulot ylittivät talousarvion 8,9 milj. eurolla:
kokonaisverokertymä oli 196,3 milj. euroa (kasvu 4,8 %)
 - **Kunnallisverotulot** 167,6 milj. euroa, kasvua edellisestä vuodesta 4,2 milj. euroa (2,5 %, josta puolet selittyi kunnallisveron 0,25 %:n korotuksella)
 - **Yhteisöverotulot** 10,7 milj. euroa, kasvua edellisestä vuodesta, kasvua edellisestä vuodesta 1,5 milj. euroa (16,1 %)
 - **Kiinteistöverotulot** 17,8 milj. euroa, kasvua edellisestä vuodesta 3,3milj. euroa (kasvu 22,4 %, jota selittää suurimmalta osin kiinteistöjen verotusarvoon vaikuttanut kiinteistöverouudistus)
- Investoinnit olivat 25,9 milj. euroa, TA 24,1 milj. euroa ja TOT 2013 oli 31,1 milj. euroa)
 - nettoinvestoinnit 17,9 milj. euroa (27,0 milj. euroa 2013)

Keskeisimpiä linjauksia

- Aloitettiin seudullisen sosiaali- ja terveystoimen tuotantokuntayhtymän valmistelut ja palkattiin projektille muutosjohtaja, joka aloitti työt helmikuussa 2015
- Syksyllä perustettiin konserniohjausryhmä kaupunginjohtajan ja kaupunginhallituksen jaoksen avuksi konserniyhtiöiden talous-, laki-, ja riskienhallinta-asioiden ohjaamiseksi. Omistajapolitiikan linjausten valmistelu aloitettiin.
- Tasapainoisen kasvun ja talouden ohjelmaa päivitettiin syksyn 2014 aikana ja keskeiset periaatteet ja toimenpideohjelmat vuosille 2015–2016 hyväksyttiin valtuustossa tammikuussa 2015
- Vuoden 2014 aikana aloitettiin uuden kouluverkkoselvityksen laatiminen, jonka on tarkoitus valmistua vuoden 2015 kevään aikana
- Vuonna 2014 aloitettiin hallintopalvelukeskuksen valmistelu

Merkittävimmät poikkeamat talousarvioon

- **Kaupungin toimintakulut** ylittivät alkuperäisen talousarvion 4,7 milj. euroa
- **Kaupungin toimintatuotot** ylittivät talousarvion noin 1,2 milj. euroa
- Suurimmat poikkeamat
 - **Sosiaali- ja terveystoimen** palveluiden ostot ylittivät alkuperäisen talousarvion 9,6 milj. euroa, (Sairaanhoidopiirin palveluiden ostot ylittyivät 7,1 milj. euroa, josta potilasvahinkovakuutuksen osuus 1,5 milj. euroa)
 - **Henkilöstökulut** alittivat alkuperäisen talousarvion 6,5 milj. euroa, josta 1,3 milj. euroa oli siirtynyt ensihoidon henkilöstö)
 - **Muut rahoitustuotot** ylittivät talousarvion 5,2 milj. euroa
 - **Lainojen korko- ja rahoituskulut** alittivat talousarvion 0,8 milj. euroa
- **Toimintakate** oli -281,1 milj. euroa ja alitti alkuperäisen talousarvion 3,6 milj. euroa. Toimintakate heikkeni 3,9 milj. euroa edellisestä vuodesta.
- **Vuosikate** oli 23,5 milj. euroa ja ylitti alkuperäisen talousarvion 4,4 milj. euroa. Vuosikate vahvistui 9,1 milj. euroa edellisestä vuodesta.
- **Tilikauden ylijäämä oli 3,8 milj. euroa.** Kaupungin taseessa on nyt kertyneitä ylijäämiä 12,4 milj. euroa. (Konsernissa 21,7 milj. euroa)

Investoinnit

- Nettoinvestoinnit olivat 17,9 milj. euroa (27,0 milj. euroa 2013)
- Bruttoinvestoinnit olivat 26,0 milj. euroa (31,1. milj. euroa 2013)
- Suunnitelman mukaiset poistot 19,9 milj. euroa (19,0 milj. euroa 2013)
- Vuosikate 23,5 milj. euroa riitti kattamaan poistot ja nettoinvestoinnit
 - 14,3 milj. euroa 2013
- Investointien tulorahoitusprosentti oli 94,12 %, kun se edellisenä vuonna oli 47,68 %
- Merkittävimmät (yli 0,5 milj. euroa alv 0%) vuonna 2014 valmistuneet investoinnit:
 - VT5 1,0 milj. euroa
 - Graanin alue 0,6 milj. euroa
 - Koy Porrassalmenkatu 17 kevytväylä 0,7 milj. euroa
 - Vaarinsaari, Ristiina 0,86 milj. euroa
 - Haukivuoren yhtenäiskoulu 4,0 milj. euroa
 - Anttolan yhtenäiskoulu 1,3 milj. euroa
 - Taitolan tilamuutokset 1,0 milj. euroa
 - Yhteiskoulun muutostyös1,0 Milj. euroa
 - Kunta-ERP 0,9 milj. euroa

Merkittävimmät konsernijärjestelyt

- Etelä- Savon työterveys liikelaitos yhtiöitettiin vuoden 2014 lopussa ja aloitti toimintansa osakeyhtiönä 1.1.2015
- Miset Oy:n osakkeet ostettiin 41 000 eurolla muilta kunnilta osana kehitysyhtiöfuusion valmistelua

Tilinpäätös

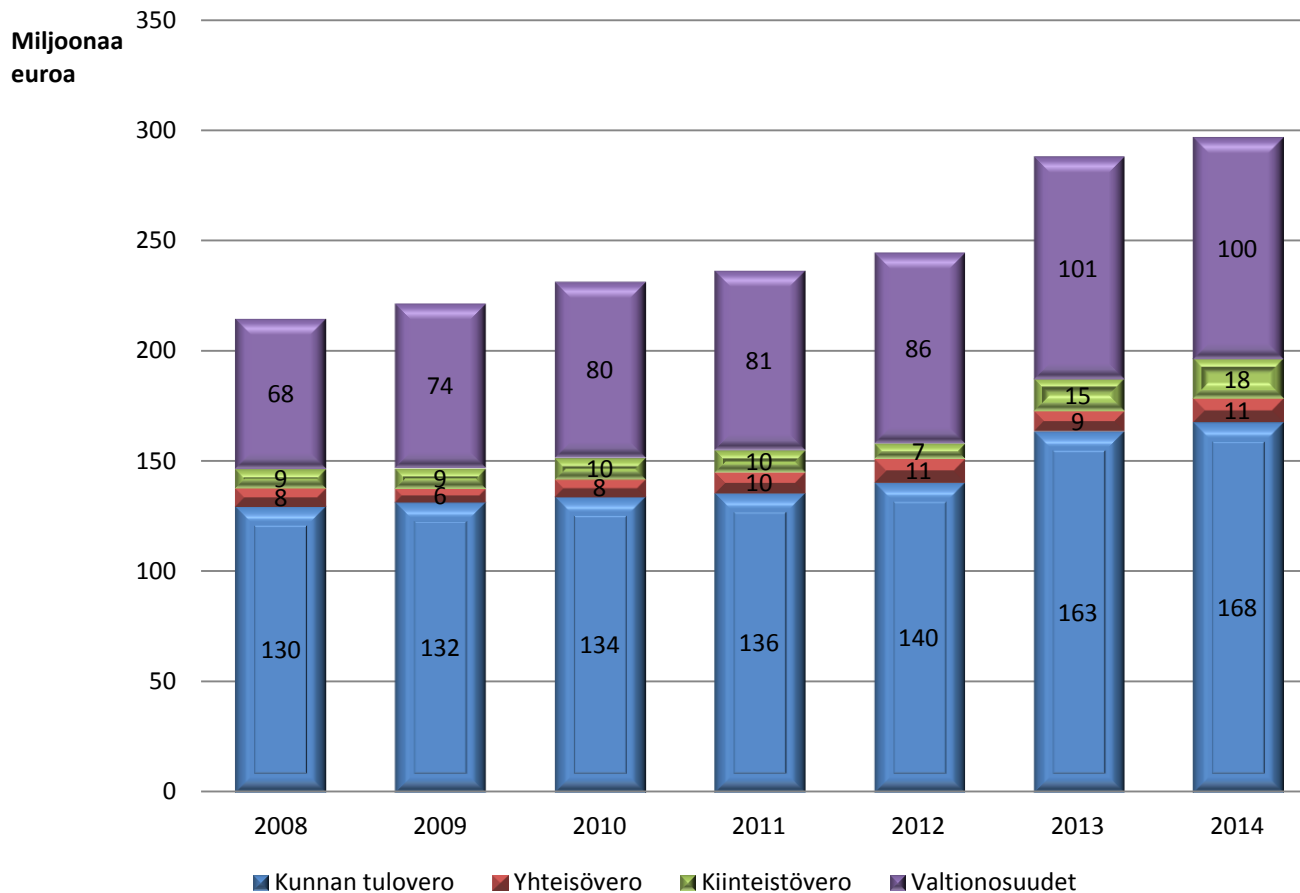
	TP 2013	TP 2014
Asukasluku (31.12.)	54 614	54 616
Veroprosentti	19,75	20,00
Verotulot (1 000 euroa)	187 364	196 289
Vuosikate	14 351	23 501
Investoinnit netto	27 000	17 949
Lainat	169,9	171,6
Vuosikate % poistoista	74	118
Lainat €/asukas	3 110	3 142

Verotulot ja valtionavut

	Tp 2013	Lopullinen 2014 (Tilitys)	Tilitys 14- Tp13 Ero €	Muutos%, 14/13
Verotulot yhteensä	187 363 649	196 289 467	8 925 818	4,76
Kunnallisvero	163 465 328	167 616 929	4 151 601	2,54
Osuus yhteisöveron tuotosta	9 214 626	10 697 340	1 482 714	16,09
Kiinteistövero	14 683 695	17 975 198	3 291 503	22,42

Valtionosuudet	Alkuperäinen talousarvio	Talousarvio muutosten jälkeen	Toteutuma	Poikkeama
	101 845	100 965	100 416	549

Verotulot ja valtionosuudet 2008 – 2014, milj. euroa



Tuloslaskelma

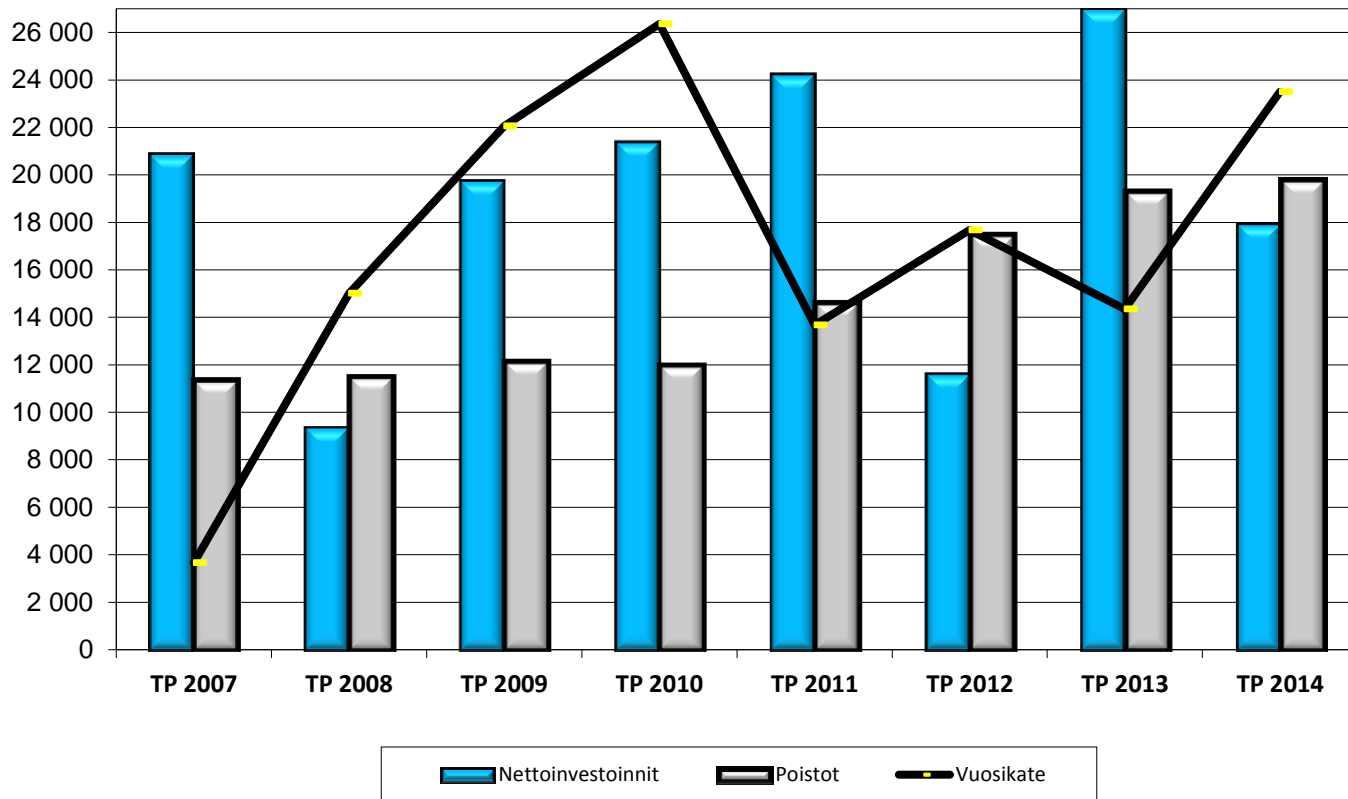
Liikelaitokset ja taseyksiköt mukana, ei sisällä sisäisiä tuottoja eikä kuluja

1 000 euroina	TP 2013	TP 2014	Muutos-%
Toimintatuotot yhteensä	99 868	100 681	0,8
Valmistus omaan käyttöön	536	527	-1,7
Toimintakulut yhteensä	-377 595	-382 320	1,3
Toimintakate	-277 191	-281 112	1,4
Verotulot	187 364	196 289	4,8
Valtionosuudet	100 524	100 416	-0,1
Rahoitustuotot ja -kulut	3 654	7 907	116,4
Korkotuotot	2 165	1 951	-9,9
Muut rahoitustuotot	4 747	9 430	98,7
Korkokulut	-1 340	-1 264	-5,7
Muut rahoituskulut	-1 918	-2 210	15,2
Vuosikate	14 351	23 501	63,8
Poistot ja arvonalentumiset	-19 311	-19 786	2,5
Satunnaiset erät	0	0	
Tilikauden tulos	-4 960	3 715	174,9
Poistoeron lisäys (-) tai vähennys (+)	-103	19	118,4
Varausten lisäys (-) tai vähennys (+)	-50	50	0,0
Tilikauden ylijäämä (+) alijäämä (-)	-5 113	3 784	174,0

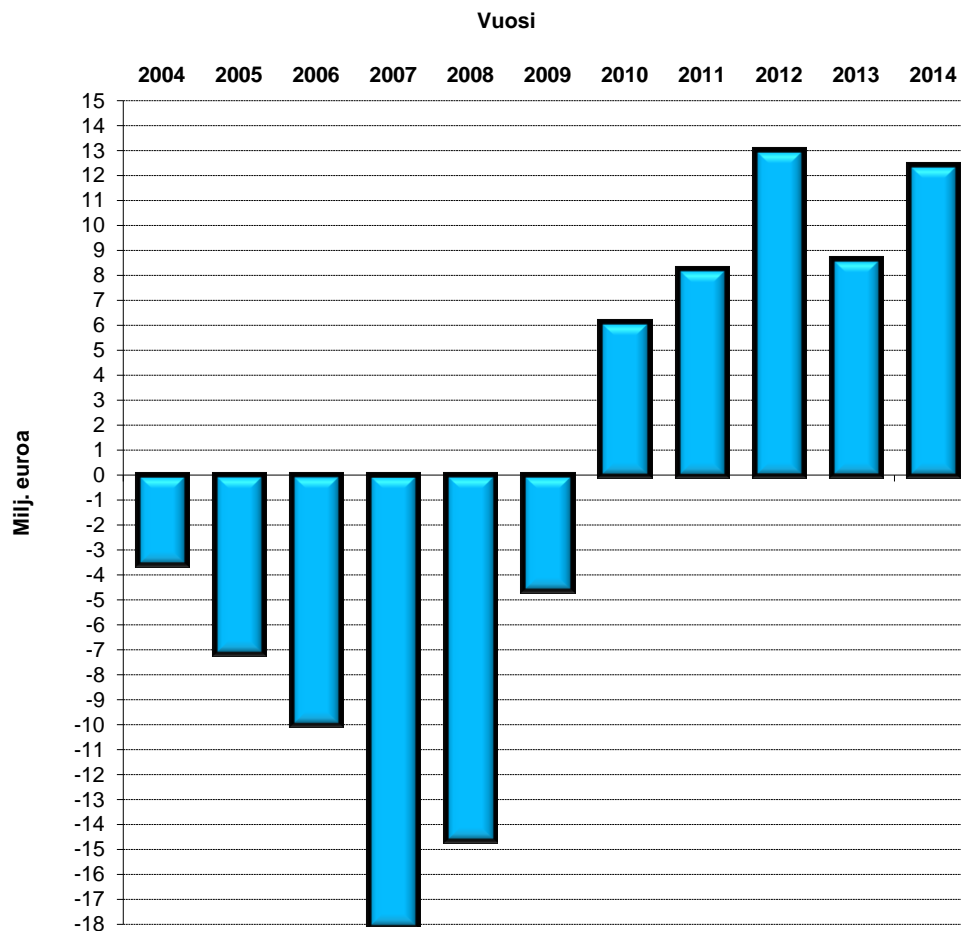
Tuloslaskelmaa kuvaavia tunnuslukuja

- Nettoinvestoinnit
- Kertyneet ali-/ylijäämät
- Korkomenojen kehitys
- Rahoitustuotot ja kulut -netto

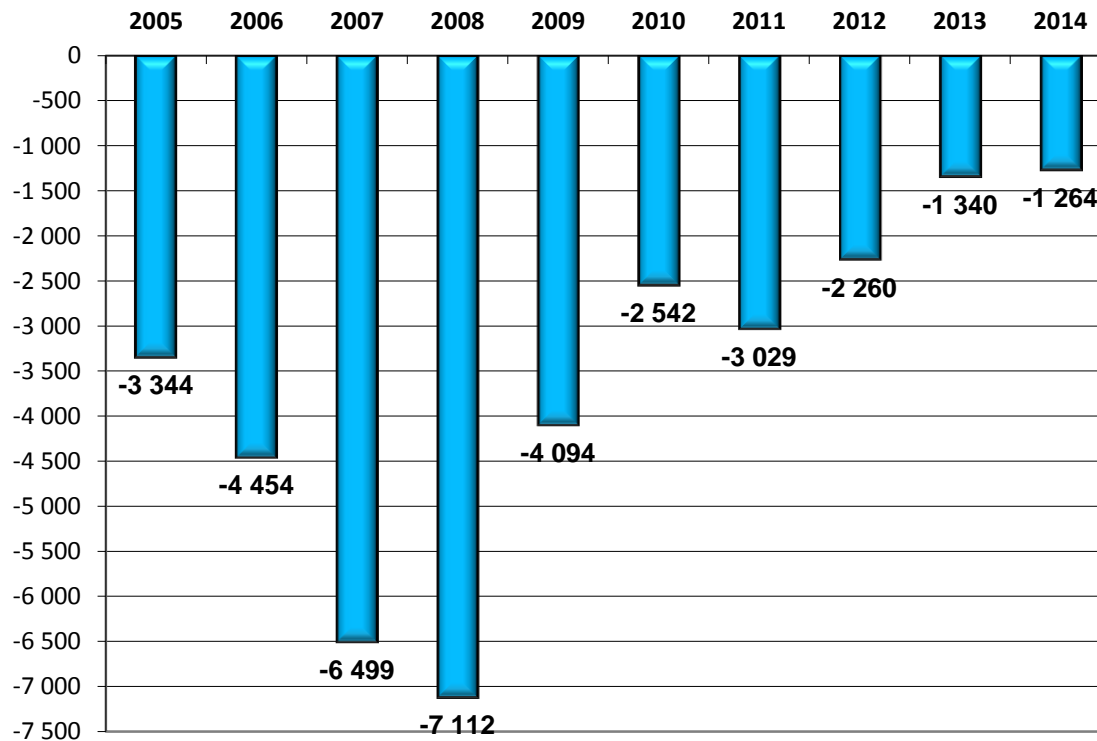
Nettoinvestoinnit, poistot ja vuosikate



Tilikausien 2004- 2014 yli-/alijäämät (kumulatiivinen)

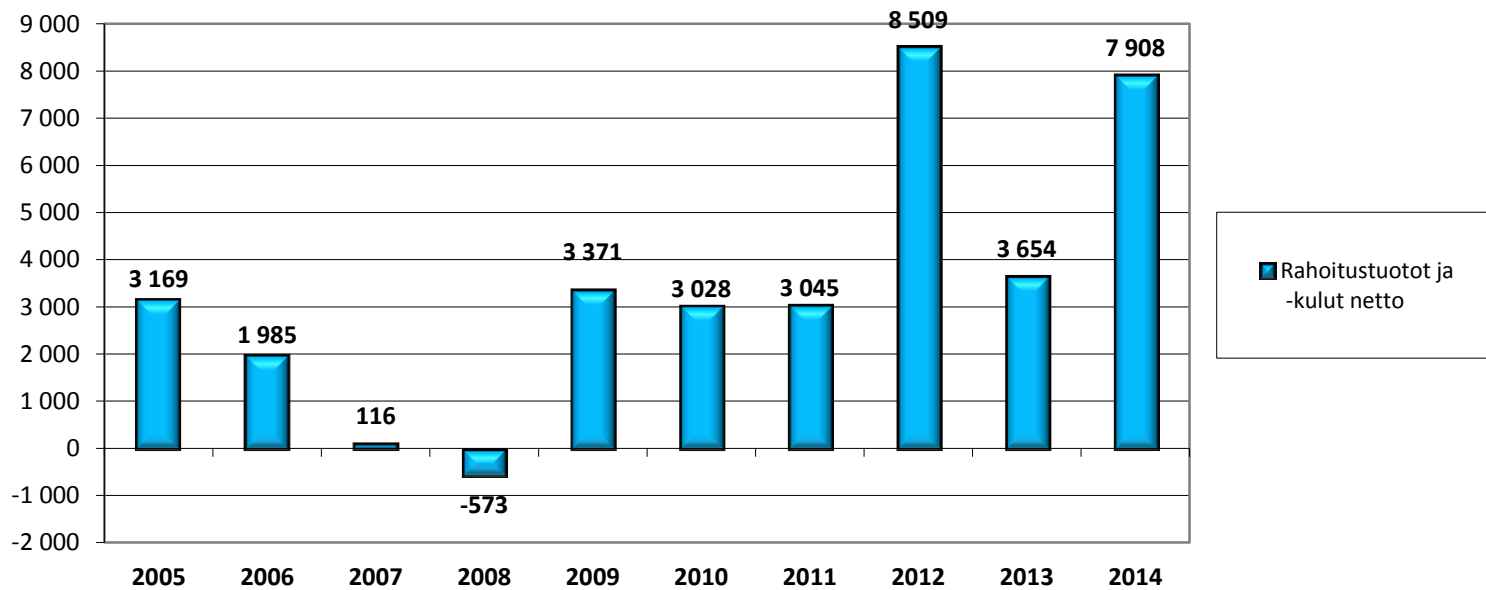


Korkokulujen kehitys



■ Korkokulut 1000 €

Rahoitustuotot ja -kulut netto



Rahoituslaskelma

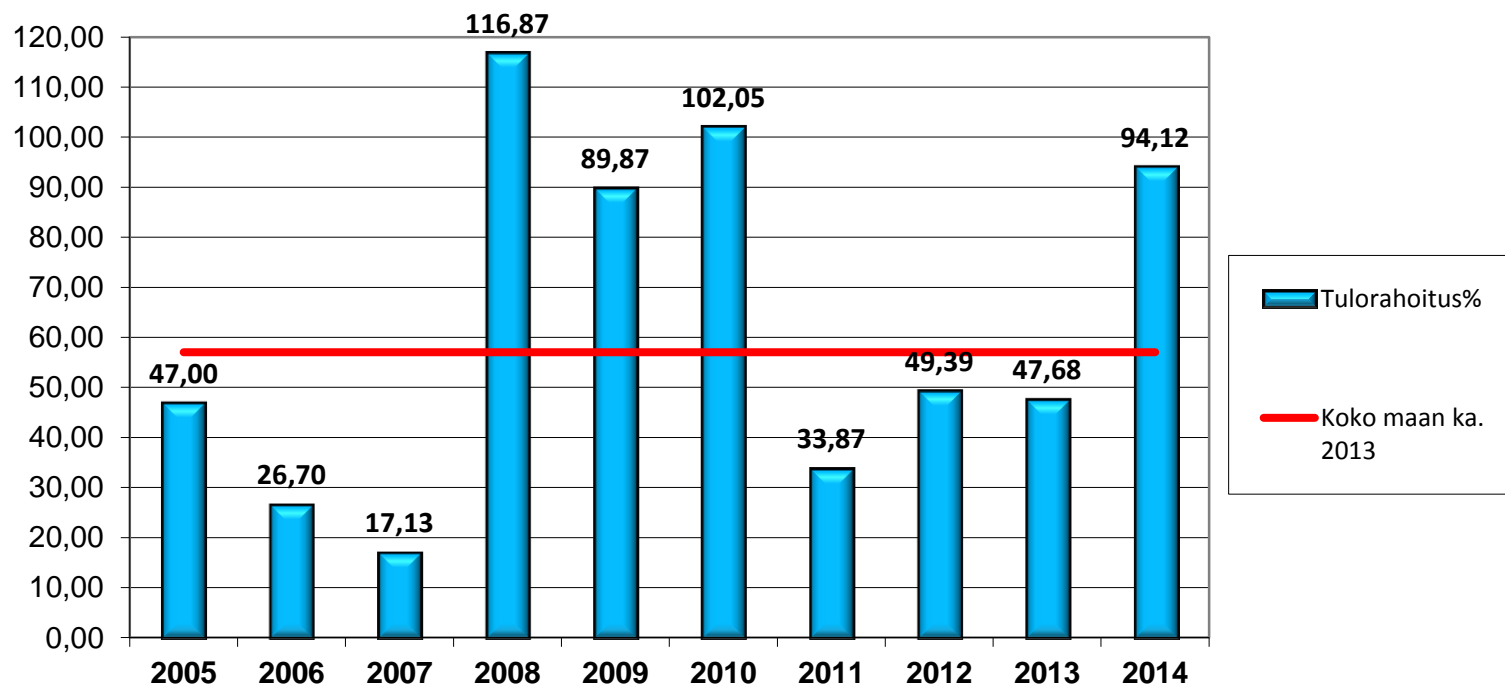
Ulkoinen eliminoitu, kaupunki, liikelaitokset ja taseyksikkö yhteensä

1 000 euroina	Tp 2013	Tp 2014
Toiminnan rahavirta		
Vuosikate	14 351	23 501
Satunnaiset erät	0	0
Tulorahoituksen korjauserät	-3 094	-4 936
Investointien rahavirta		
Investointimenot	-31 102	-25 952
Rahoitusosuudet investointimenoihin	1 002	983
Pysyvien vastaavien hyödykkeiden luovutustulot	3 099	7 018
Toiminnan ja investointien rahavirta	-15 744	615
Rahoituksen rahavirta		
<i>Antolainauksen muutokset</i>		
Antolainasaamisten lisäykset	-56	-18
Antolainasaamisten vähennykset	541	1 594
<i>Lainakannan muutokset</i>		
Pitkäaikaisten lainojen lisäys	25 000	0
Pitkäaikaisten lainojen vähennys	-25 425	-16 242
Lyhytaikaisten lainojen muutos	-992	18 021
Muut maksuvalmiuden muutokset	14 860	-1 295
Rahoituksen rahavirta	13 928	2 059
Rahavarojen muutos	-1 816	2 674

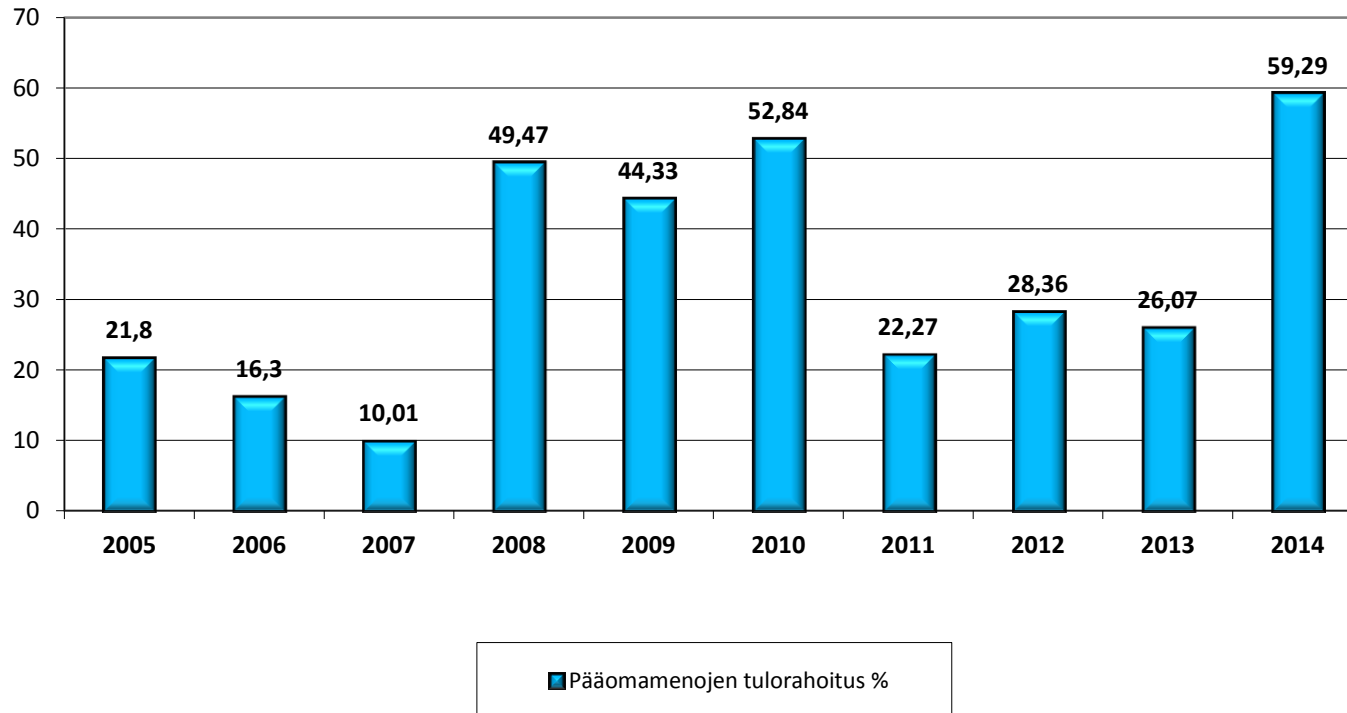
Rahoituslaskelman tunnusluvut

- Investointien tulorahoitusprosentti
- Pääomamenojen tulorahoitusprosentti
- Lainanhoitokate

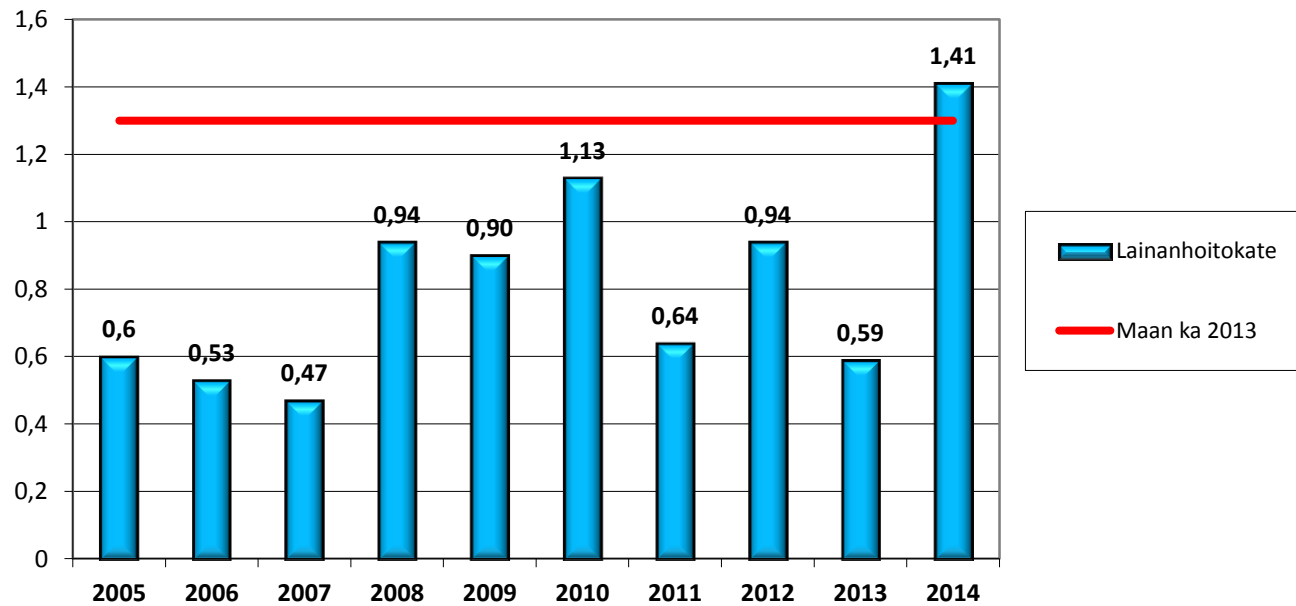
Investointien tulorahoitusprosentti



Pääomamenojen tulorahoitusprosentti



Lainanhoitokate



Tase

Eliminoitu, kaupunki, liikelaitokset ja taseyksikkö yhteensä

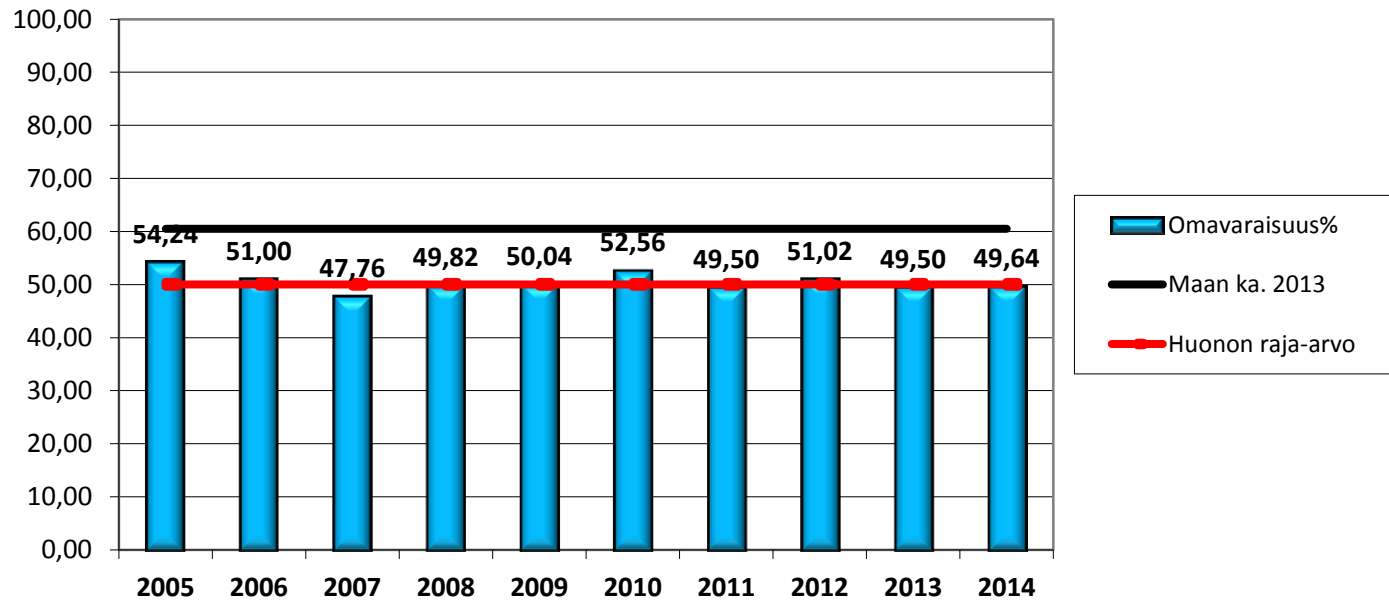
1 000 euroina

Vastaavaa	2 013	2 014
PYSYVÄT VASTAAVAT		
Aineettomat hyödykkeet	229	201
Aineelliset hyödykkeet	320 003	322 993
Sijoitukset	104 920	103 456
Toimeksiantojen varat	1 076	1 058
VAIHTUVAT VASTAAVAT		
Vaihto-omaisuus	565	655
Saamiset	25 993	27 419
Rahoitusarvopaperit	20	20
Rahat ja pankkisaamiset	79	2 753
VASTAVAA YHTEENSÄ	452 887	458 556
VASTATTAVAA		
OMA PÄÄOMA		
Peruspääoma	153 857	153 857
Arvonkorotusrahasto	54 561	54 402
Edellisten tilikausien yli-/alijäämä	13 778	8 664
Tilikauden yli-/alijäämä	-5 114	3 784
	217 083	220 707
Poistoero ja vapaaehtoiset varaukset	6 078	6 009
Pakolliset varaukset	2 936	3 068
Toimeksiantojen pääomat	2 698	2 796
VIERAS PÄÄOMA		
Pitkäaikainen	102 975	91 720
Lyhytaikainen	121 118	134 255
VASTATTAVAA YHTEENSÄ	452 887	458 556

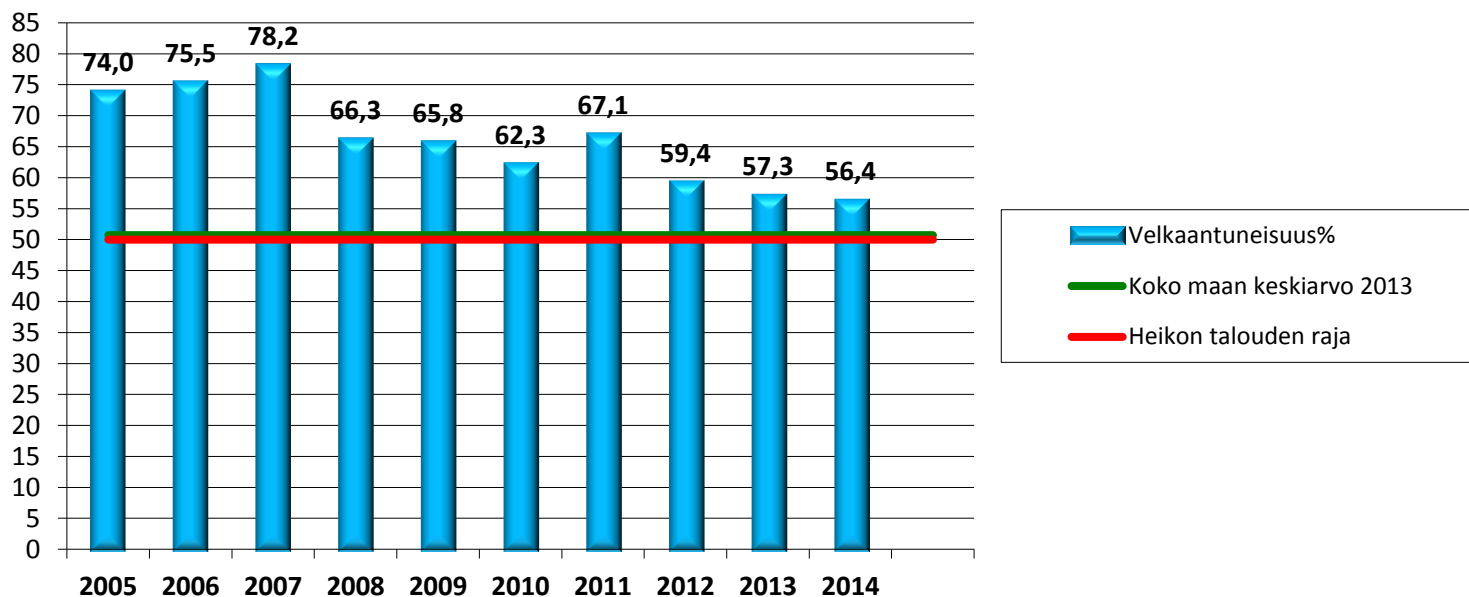
Taseen tunnusluvut

- Omavaraisuusaste prosentti
- Suhteellinen velkaantuneisuus
- Lainakanta
- Lainat €/asukas

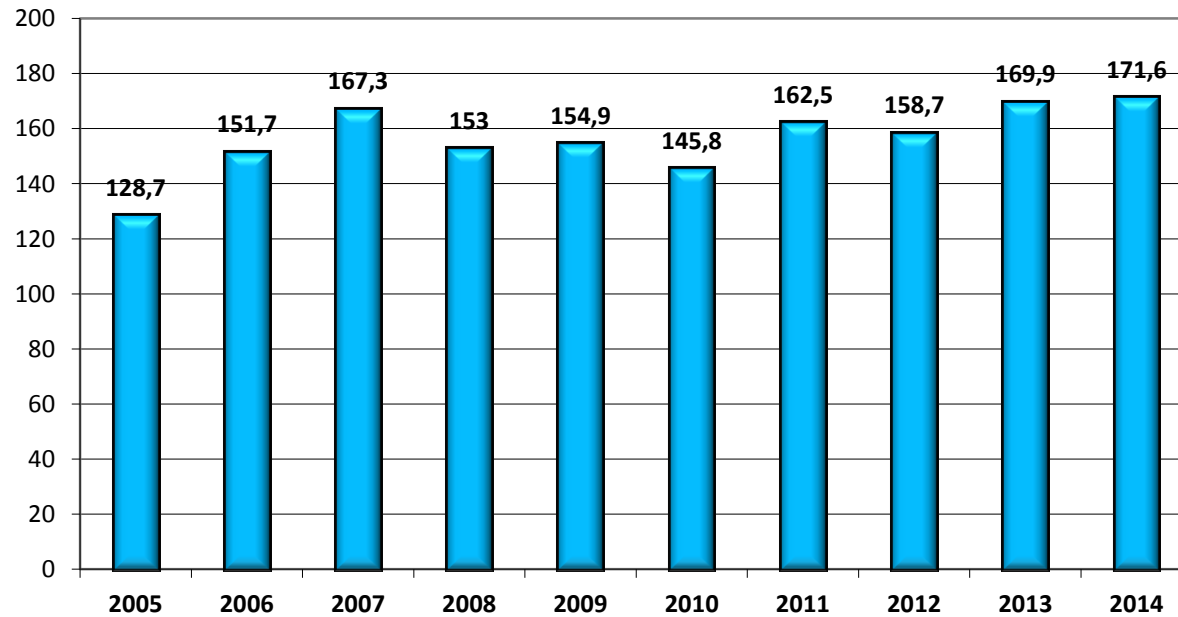
Omavaraisuusaste prosentti



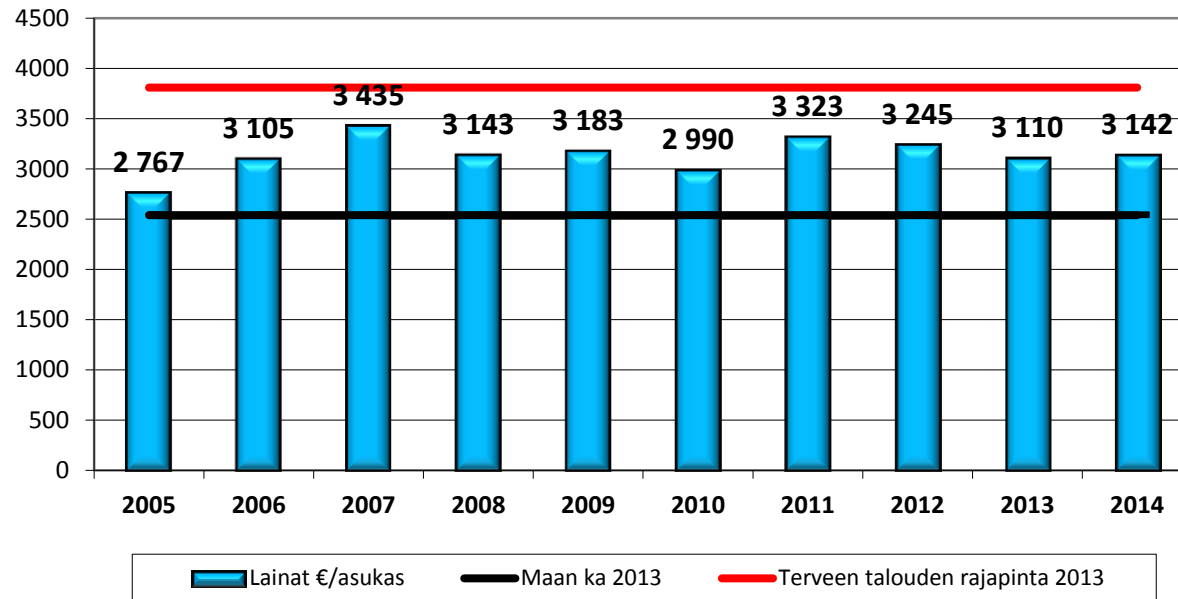
Suhteellinen velkaantuneisuusprosentti



Lainakanta



Lainakanta €/asukas



Maan keskiarvo 2013 oli 2 540 €/asukas

Terveen talouden rajapinta oli 3 810 €/asukas

Konsernin keskeisiä tunnuslukuja

	TP 2013	TP 2014
Toimintakulut, milj.euroa	523,3	525,9
Vuosikate, milj.euroa	43,9	49,9
Tilikauden ylijäämä, milj.euroa	-2	3
Kertyneet ylijäämät, milj.euroa	18,3	21,7
Vuosikate/Poistot %	102,8	117
Investoinnit netto, milj.euroa	56,3	46,8
Investointien tulorahoitus %	60,8	86,6
Tase yhteensä, milj.euroa	818,1	833,3
Suhteellinen velkaantuneisuus	90,4	90,7
Omavaraisuusaste	35,3	35,2
Lainakanta, milj.euroa	425,9	434,4
Lainat, euroa/asukas	7 799	7 954