

0063

MIKKELIN KAUPUNKI

tekninen toimi / kaupunkisuunnittelu

PL 278, 50101 Mikkeli

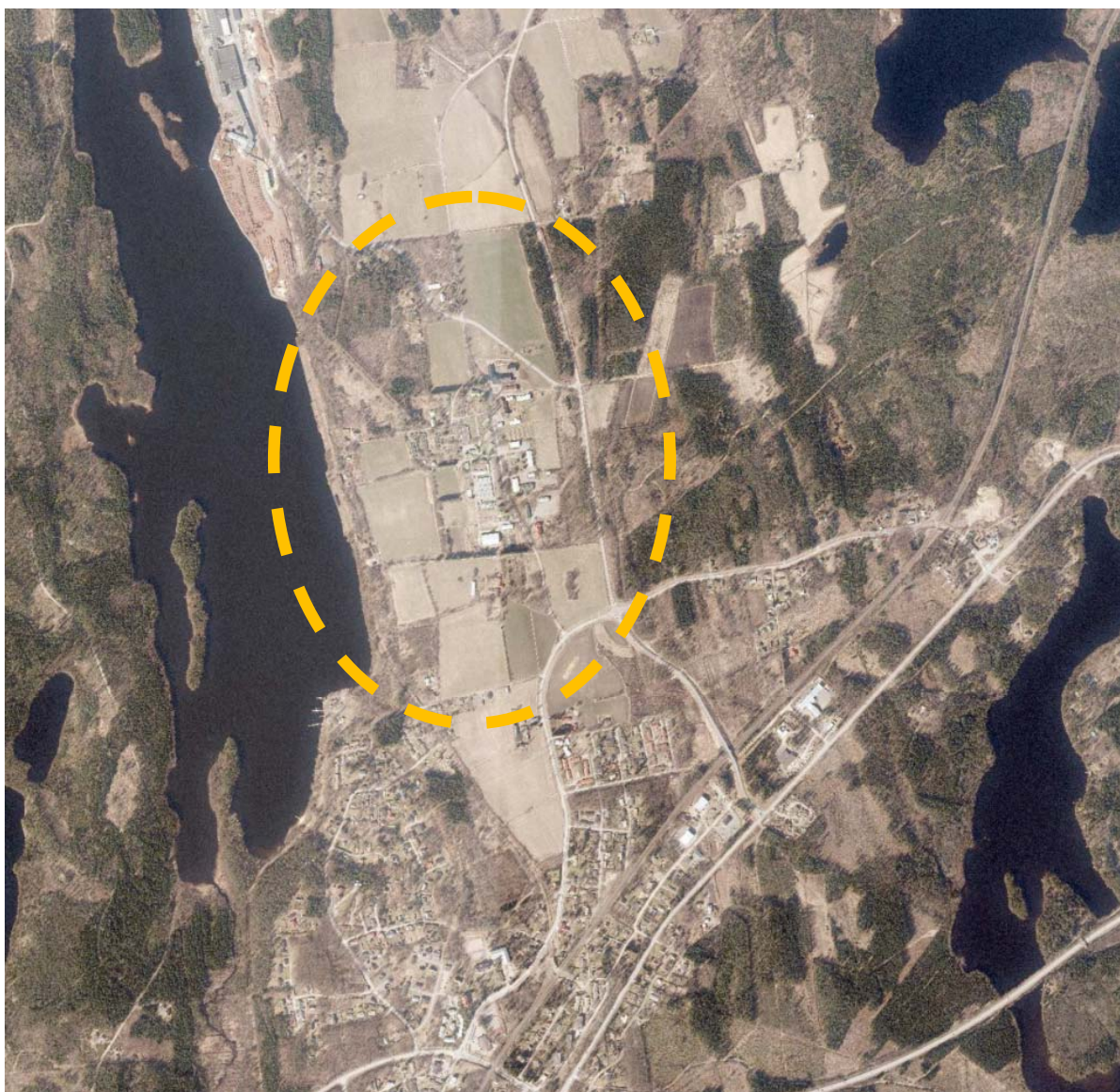
e-mail: etunimi.sukunimi@mikkeli.fi



MIKKELIN KAUPUNKI

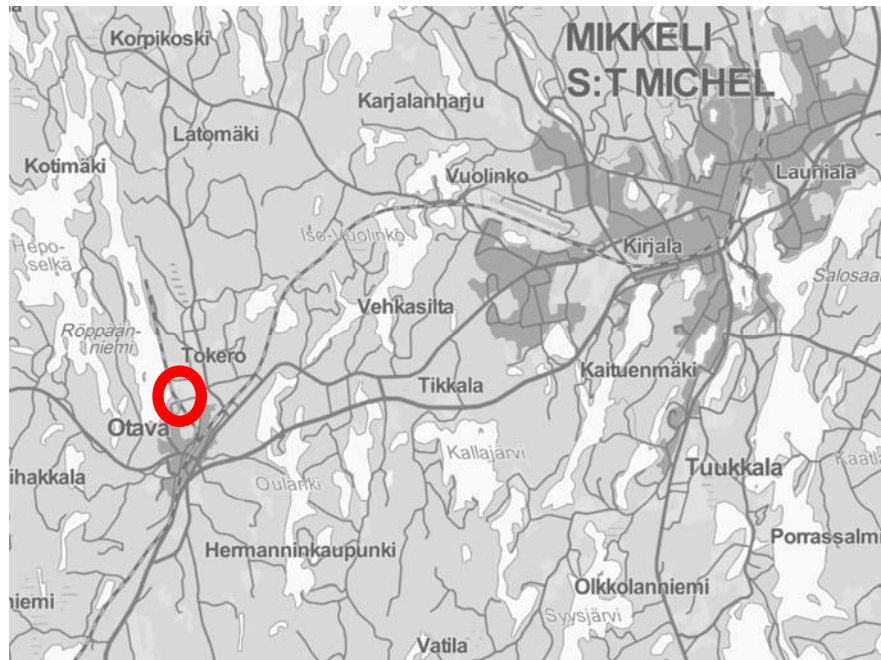
OTAVAN KOULUTILAN OSAYLEISKAAVAMUUTOS

OSALLISTUMIS- JA ARVIOINTISUUNNITELMA 3.8.2015



Suunnittelualueen alustava rajaus.

- TEHTÄVÄ** Yleiskaavan muuttaminen. Yleiskaava laaditaan oikeusvaikutteisena.
- SUUNNITTELUKOHDE** Osayleiskaavamuutos laaditaan Otavan koulutilan ympäristöön. Alue käsittää Korpikoskientien ja Kotalahden väliset alueet. Etelässä alue liittyy Otavan taajamaan ja pohjoisessa rajapinnan muodostavat sahan alue sekä Röppääntietä ympäröivät pellot.
- KIINTEISTÖTIEDOT/
OSOITE** Osayleiskaavanmuutos koskee Mikkelin kaupungin Otavan koulutilaa ympäristöineen. Suunnittelualueelle sijoittuvat Korpikoskentie, Röppääntie, Koulutilantie ja Sahantie. Kotalahden ja koulutilan välissä kulkee sahalle johtava rautatie. suunnittelualueen rajaus täsmentyy kaavaprosessin edetessä.



Suunnittelualueen sijainti.

- HAKIJA** Osayleiskaavamuutos on tullut vireille Mikkelin kaupungin aloitteesta.
- SUUNNITTELUN
TAVOITE** Osayleiskaavamuutoksen tavoitteena on tutkia koulutilaa ja sen ympäristöä siten, että mahdollistetaan alueen käytettävyys toimintojen muututtua. Kaavatyössä ratkaistaan alueelle sopiva maankäyttö. Suunnittelussa huomioidaan alueen kulttuuriperinnön ja maiseman arvot sekä koulutilan ympäristön merkitys Otavan taajamarakenteelle. Suunnittelutyölle lähtökohtia antaa Seitsemän tähden yritys yhteisö -hanke. Hankkeen tavoitteena on luoda investointiedellytyksiä laatimalla suunnitelma ja toimintakonseptin hahmotelma, sekä näiden vaatimat perusselvitykset, joiden pohjalta voidaan käynnistää varsinainen 7 tähden yritys yhteisön toteuttaminen ja rakentaminen. Lopullisena tavoitteena on, että entisen koulutilan alueella toimii vuonna 2020 kaksikymmentäviisi yritystä, joissa on yhteensä noin 100 työpaikkaa.
- Kaavan tavoitevuodeksi asetetaan 2035. Osayleiskaava laaditaan oikeusvaikutteisena.

LÄHTÖTIEDOT/**Valtakunnalliset alueidenkäyttötavoitteet****NYKYTILANNE**

Kaava-alueita koskevat valtioneuvoston 1.1.2002 voimaan tulleen periaatepäätöksen mukaiset valtakunnalliset alueidenkäyttötavoitteet. Tarkistetut tavoitteet ovat tulleet voimaan 1.3.2009. Valtioneuvoston päätöksessä tavoitteet on jaettu yleis- ja erityistavoitteisiin niiden alueidenkäyttöä ja alueidenkäytön suunnittelua ohjaavien vaikutusten perusteella. Maankäyttö- ja rakennuslain mukaan tavoitteet on otettava huomioon ja niiden toteuttamista on edistettävä maakunnan suunnittelussa, kuntien kaavoituksessa ja valtion viranomaisten toiminnassa.

Yleiskaavaa koskevat seuraavat kohdat:

Toimiva aluerakenne

Alueidenkäytöllä tuetaan aluerakenteen tasapainoista kehittämistä sekä elinkeinoelämän kilpailukyvyyn ja kansainvälisen aseman vahvistamista hyödyntämällä mahdollisimman hyvin olemassa olevia rakenteita sekä edistämällä elinympäristön laadun parantamista ja luonnon voimavarojen kestävää hyödyntämistä. Aluerakenteen ja alueidenkäytön kehittäminen perustuu ensisijaisesti alueiden omiin vahvuuksiin ja sijaintitekijöihin.

Alueidenkäytöllä edistetään elinkeinoelämän toimintaedellytyksiä osoittamalla elinkeinotoiminnalle riittävästi sijoittumismahdollisuuksia olemassa olevaa yhdyskuntarakennetta hyödyntäen.

Maakuntakaavan ja yleiskaavan lähtökohtana on oltava perusteltu väestönkehitysarvio. Maakunnan suunnittelussa ja yleiskaavoituksessa on tarkasteltava pitkällä aikavälillä sekä taajama että maaseutualueiden väestömäärän kehityksen erilaisia vaihtoehtoja. Maakuntakaavoituksessa ja yleiskaavoituksessa tulee edistää yhdyskuntarakenteen eheyttämistä ja esittää eheyttämiseen tarvittavat toimenpiteet.

Eheytyvä yhdyskuntarakenne ja elinympäristön laatu

Alueidenkäytöllä edistetään yhdyskuntien ja elinympäristöjen ekologista, taloudellista, sosiaalista ja kulttuurista kestävyyttä. Olemassa olevia yhdyskuntarakenteita hyödynnetään sekä eheytetään kaupunkiseutuja ja taajamia. Taajamia eheyttäessä parannetaan elinympäristön laatua.

Yhdyskuntarakennetta kehitetään siten, että palvelut ja työpaikat ovat hyvin eri väestöryhmien saavutettavissa ja mahdollisuuksien mukaan asuinalueiden läheisyydessä siten, että henkilöautoliikenteen tarve on mahdollisimman vähäinen. Liikenneturvallisuutta sekä joukkoliikenteen, kävelyn ja pyöräilyn edellytyksiä parannetaan.

Toimivat yhteysverkot ja energiahuolto

Runsaasti henkilöliikennettä aiheuttavat elinkeinoelämän toiminnot suunnataan olemassa olevan yhdyskuntarakenteen sisään tai muutoin hyvien joukkoliikennedyhteyksien äärelle. Alueidenkäytössä on varattava riittävät alueet jalankulun ja pyöräilyn verkostoja varten sekä edistettävä verkostojen jatkuvuutta, turvallisuutta ja laatua.

Alueidenkäytössä on ehkäistävä melusta, tärinästä ja ilman epäpuhtauksista aiheutuvaa haittaa ja pyrittävä vähentämään jo olemassa olevia haittoja. Uusia asuinalueita tai muita melulle herkkiä toimintoja ei tule sijoittaa

melualueille varmistamalla riittävää meluntorjuntaa. Alueidenkäytössä tulee edistää energian säästämistä sekä uusiutuvien energialähteiden ja kaukolämmön käyttöedellytyksiä.

Alueidenkäytössä on turvattava olemassa olevien valtakunnallisesti merkittävien ratojen, maanteiden ja vesiväylien jatkuvuus ja kehittämismahdollisuudet sekä valtakunnallisesti merkittävien satamien ja lentoasemien sekä rajanylityspaikkojen kehittämismahdollisuudet.

Kulttuuri- ja luonnonperintö, virkistyskäyttö ja luonnonvarat

Alueidenkäytön suunnittelussa olemassa olevat tai odotettavissa olevat ympäristöhaitat ja poikkeukselliset luonnonolot tunnistetaan ja niiden vaikutuksia ehkäistään. Alueidenkäytössä luodaan edellytykset ilmastomuutokseen sopeutumiseksi. Alueidenkäytön suunnittelussa on maaseudun asutusta sekä matkailu ja muita vapaa-ajan toimintoja suunnattava tukemaan maaseudun taajamia ja kyläverkostoa sekä infrastruktuuria.

Alueidenkäytön suunnittelussa on edistettävä olemassa olevan rakennuskannan hyödyntämistä sekä luotava edellytykset hyvälle taajamakuvalle. Taajamia kehitettäessä on huolehdittava siitä, että viheralueista muodostuu yhtenäisiä kokonaisuuksia. Yleis- ja asemakaavoituksessa on varauduttava lisääntyviin myrskyihin, rankkasateisiin ja taajamatulviin.

Alueidenkäytöllä edistetään luonnon virkistyskäyttöä sekä luonto- ja kulttuurimatkailua parantamalla moninaiskäytön edellytyksiä. Suojelualueverkoston ja arvokkaiden maisema- alueiden ekologisesti kestävä hyödyntämistä edistetään virkistyskäytössä, matkailun tukialueina sekä niiden lähialueiden matkailun kehittämisessä suojelutavoitteita vaarantamatta. Alueidenkäytössä edistetään kyseiseen tarkoitukseen osoitettujen hiljaisten alueiden säilymistä. Alueidenkäytössä edistetään vesien hyvän tilan saavuttamista ja ylläpitämistä.

Alueidenkäytön suunnittelussa matkailualueita tulee eheyttää ja osoittaa matkailun kehittämiselle riittävät alueet. Alueidenkäytön suunnittelussa rantaan tukeutuva loma-asutus on suunniteltava siten, että turvataan luontoarvoiltaan arvokkaiden ranta-alueiden säilyminen sekä loma-asumisen viihtyisyys. Ilman erityisiä perusteita ei hyviä ja yhtenäisiä peltoalueita tule ottaa taajamatoimintojen käyttöön eikä hyviä ja laajoja metsätalousalueita pirstoa muulla maankäytöllä.

Luonto- ja kulttuuriympäristöinä erityiset alueet

Alueidenkäytöllä edistetään kansallisen kulttuuriympäristön ja rakennusperinnön sekä niiden alueellisesti vaihtelevan luonteen säilymistä. Alueidenkäytössä on varmistettava, että valtakunnallisesti merkittävät kulttuuriympäristöjen ja luonnonperinnön arvot säilyvät. Viranomaisten laatimat valtakunnalliset inventoinnit otetaan huomioon alueidenkäytön suunnittelun lähtökohtina.

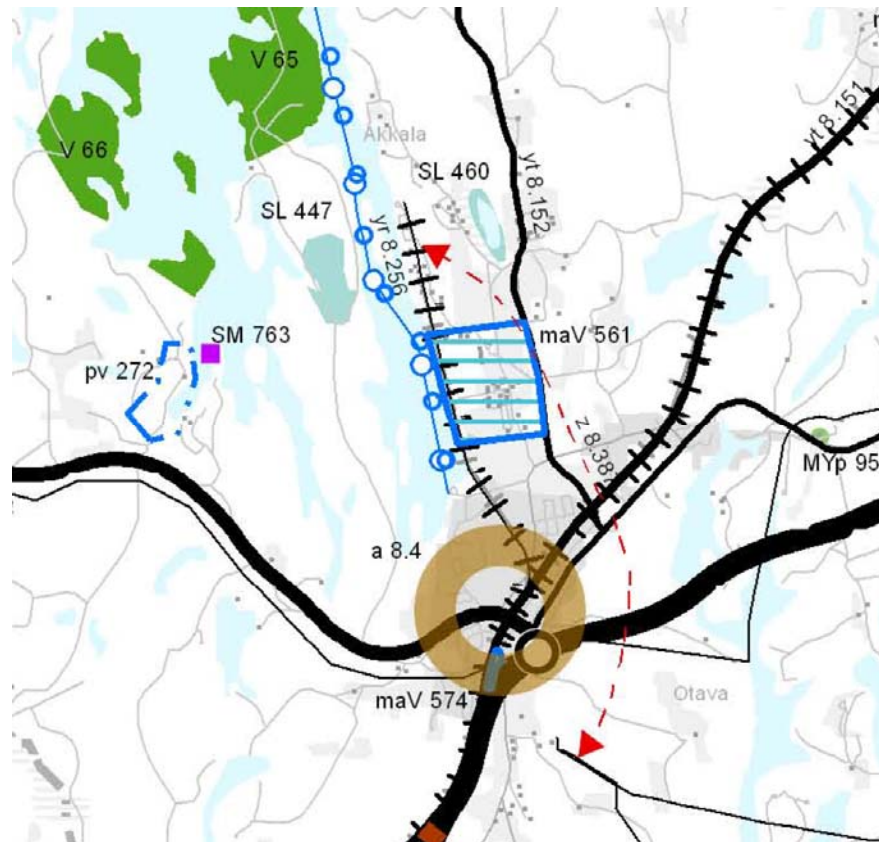
Vuoksen vesistön alue tulee huomioida luonto- ja kulttuuriarvojen kannalta erityisen merkittävänä kokonaisuutena.

Valtakunnallisiin alueidenkäyttötavoitteisiin kuuluu Museoviraston laatima

inventointi Valtakunnallisesti merkittävät rakennetut kulttuuriympäristöt (RKY 2009). Valtakunnallisten alueidenkäyttötavoitteiden (VAT) piiriin kuuluvat valtakunnallisesti arvokkaat alueet rajauksineen löytyvät Internetistä Museoviraston laatimasta RKY -inventointi sivustosta www.rky.fi. Otavan koulutilan läheisyydessä sijaitsee valtakunnallisesti merkittävä kulttuuriympäristöalue, Otavan satamaradan rautatieasema.

Maakuntakaava

Ohjaavassa asemassa yleiskaavaan nähden on ympäristöministeriön 4.10.2010 vahvistama Etelä-Savon maakuntakaava, josta ote oheassa.



Maakuntakaavassa on Otavan koulutilalle tai sen ympäristöön osoitettu seuraavat merkinnät:

Maakuntakeskuksen kehittämisvyöhyke

Merkinnällä osoitetaan Mikkelin kaupunkiseudun yhdyskuntarakenteen kehittämis-vyöhyke. Vyöhykkeellä on suunnittelutarvetta seudullisen asiointi- ja työssäkäyntialueen kokonaisvaltaiseen kestäväan kehittämiseen sekä yhdyskuntarakenteen yhteensovittamiseen.

Merkintään liittyy kehittämissuositus:

Vyöhykettä kehitetään maakuntakeskuksena. Vyöhykkeellä on alue- ja yhdyskuntarakenteen yksityiskohtaisemman suunnittelun tarvetta, jonka yhteydessä määritellään tarkemmin erilaisten maankäyttötarpeiden mitoitus, yhteen sovittaminen sekä yksityis-kohtaisemmat aluerakenteen kehittämis- ja suunnittelutarpeet.

Yksityiskohtaisemmassa suunnittelussa tulee edistää elinympäristöjen toimivuutta ja taloudellisuutta hyödyntämällä ja eheyttämällä olemassa olevaa yhdyskuntarakennetta. Yksityiskohtaisemmassa suunnittelussa tulee pyrkiä vähentämään liikennetarvetta, parantamaan liikenneturvallisuutta sekä edistämään joukkoliikenteen ja kevyen liikenteen edellytyksiä.

Vyöhykkeen yksityiskohtaisempi suunnittelu tulee tehdä seudullisena yhteistyönä. Selvityksiä ja vaikutusten arviointia tulee täydentää yksityiskohtaisemman suunnittelun yhteydessä.

5-tien kehittämisvyöhyke

Merkinnällä osoitetaan yleiseurooppalaiseen TEN -tieverkkoon ja keskeiseen valta-kunnalliseen tieverkkoon kuuluvan valtatie 5 kehittämisvyöhyke.

Merkintään liittyy kehittämissuositus:

5-tien kehittämisvyöhykettä kehitetään kansainvälisenä liikennekäytävänä, jonka maankäytön suunnittelussa tulee kiinnittää erityistä huomiota liikenteen sujuvuuteen ja turvallisuuteen, liikenteen ja matkailun palveluihin sekä liikenneympäristön laatuun. Maankäytön suunnittelussa on otettava huomioon korkealuokkaisen maantie-, rauta-tie- ja lentoliikenteen sekä energia- ja tietoliikennejohtojen tilavaraukset ja rajoitukset ympäröivälle maankäytölle.

Vyöhykkeellä tulee turvata sujuvan ja turvallisen liikenteen vaatimukset. Liikenneväylien kehittämisessä on otettava huomioon, että valtatie 5 kuuluu yleiseurooppalaiseen TEN -tieverkkoon ja on osa keskeisten valtakunnallisesti merkittävien ja korkealuokkaisten valtateiden verkkoa eli suunniteltua runkotieverkkoa.

Nykyisten ja suunniteltujen liittymäalueiden kytkeytyminen aluerakenteeseen ja erilaisten maankäyttötarpeiden kuten teollisuuden, kaupallisten palveluiden, logistiikan tai asumisen hyödyntäminen tulee suunnitella osana maakuntakeskuksen, seutukeskusten ja kuntien kokonaisvaltaisia strategisia maankäytön suunnitelmia (yleiskaava).

Kulttuuriympäristön ja/tai maiseman vaalimisen kannalta valtakunnallisesti merkittävä alue

Osa-alueen erityisominaisuuksia ilmaiseva merkintä, jolla osoitetaan valtakunnallisesti arvokkaita maisema-alueita ja rakennettuja kulttuuriympäristöjä. Merkinnällä on osoitettu Otavan maatalousoppilaitos (maV 561), jonka alueelle sijoittuvat Otavan sataman asema ja Liukkolan koulu.

Merkintään liittyy suunnittelumääräys ja suosituksia:

Suunnittelumääräys

Alueen käytön suunnittelussa on otettava huomioon alueen historiallisesti tai ympäristön kannalta arvokkaat rakennukset, rakennusryhmät, puistot tai maisema-alueet taikka muut niihin verrattavat erityisarvot. Yksityiskohtaisemmassa suunnittelussa on osoitettava määräykset maiseman ja rakennetun kulttuuriympäristön osatekijöiden, kokonaisuuden ja ominaislaadun säilyttämiseksi.

Suosituks

Ympäristöön merkittävästi vaikuttavista toimenpiteistä tulee pyytää lausunto museoviranomaiselta ja alueelliselta ympäristökeskukselta.

Voimalinja, yhteystarve

Merkinnällä osoitetaan voimalinjan pitkän aikavälin yhteystarve. Merkintä (z 8.387) on osoitettu kulkevaksi Korpikoskientien itäpuolelta kohti Otavan sahaa.

Laivaväylä

Merkinnällä osoitetaan hyötyliikenteen käyttöön tarkoitettuja matalaväyliä. Merkintään liittyy MRL 33 §:n mukainen rakentamisrajoitus.

Merkintään liittyy suunnittelumääräys:

Vesiliikenteen syväys- ja alikulkukorkeusvaatimusten turvaamiseksi tulee niitä risteävien johtojen ja siltojen suunnittelussa ottaa huomioon merenkulkulaitoksen suositukset.

Veneväylä

Merkinnällä osoitetaan veneilyn runkoväyliä sekä muita alueellisesti merkittäviä veneilyn pääväyliä. Merkintään liittyy MRL 33 §:n mukainen rakentamisrajoitus.

Merkintään liittyy suunnittelumääräys:

Vesiliikenteen syväys- ja alikulkukorkeusvaatimusten turvaamiseksi tulee niitä risteävien johtojen ja siltojen suunnittelussa ottaa huomioon merenkulkulaitoksen suositukset.

Yhdystie / katu

Yhdysteinä osoitetaan merkittäviä kyläverkoston tai kuntien yhteistoiminnan kannalta tärkeitä teitä ja katuja. Merkintään liittyy MRL 33 §:n mukainen rakentamisrajoitus. Merkinnällä (yt 8.152) on osoitettu Korpikoskentie.

Yhdysrata / sivurata

Merkinnällä osoitetaan pääratoja yhdistävät radat ja teollisuudelle tarpeelliset radat. Merkintään liittyy MRL 33 §:n mukainen rakentamisrajoitus. Merkinnällä (yr 8.256) on osoitettu Otava – Otavan saha välinen yhteys.

Vaihemaakuntakaavat

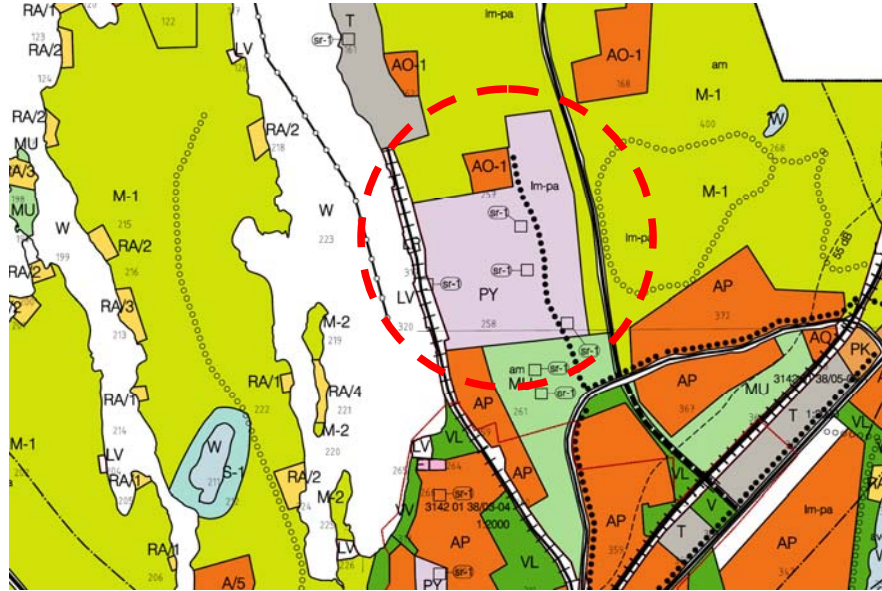
Etelä-Savon 1. vaihemaakuntakaavalla täydennetään Etelä-Savon voimassaolevaa maakuntakaavaa tuulivoimatuotantoon soveltuvien alueiden osalta. Etelä-Savon maakuntavaltuusto hyväksyi Etelä-Savon 1. vaihemaakuntakaavan 9. kesäkuuta 2014 ja kaava on nyt ympäristöministeriön vahvistettavana. Vahvistuspäätös saataneen vuoden 2015 aikana. Maakuntakaava tulee voimaan, kun ympäristöministeriö antanut vahvistuspäätöksensä ja maakuntaliitto on kuuluttanut päätöksestä omalla ja kuntien ilmoitustauluilla, kotisivuillaan sekä alueen lehdissä. 1. vaihemaakuntakaavalla ei esitetä tuulivoimaa Otavan koulutilan ympäristöön tai sen vaikutusalueelle.

Maakuntakaavaa koskien on todettu päivittämistarpeita. Etelä-Savon maakuntahallitus päätti 20. elokuuta 2014 käynnistää 2. vaihemaakuntakaavan laatimisen. Tässä vaihemaakuntakaavassa täydennetään Etelä-Savon voimassaolevaa maakuntakaavaa useiden eri maankäyttöteemojen osalta. Vaihemaakuntakaavaan liittyvä osallistumis- ja arviointisuunnitelma on nähtävillä syksyllä 2014. Otavan koulutilan osayleiskaavatyön yhteydessä huomioidaan vaihemaakuntakaavatyö.

Yleiskaava

Otavan osayleiskaava v. 2005 on hyväksytty Mikkelin maalaiskunnan kunnanvaltuustossa vuonna 1994 ja Etelä-Savon ympäristökeskus on sen vahvistanut vuonna 1995.

Kyseessä on oikeusvaikutuksiltaan nk. II-asteen yleiskaava, joka vuoden 2000 alusta voimaan tulleen maankäyttö- ja rakennuslain (MRL) mukaan on oikeusvaikutteinen yleiskaava.



Ote Otavan osayleiskaavasta. Likimääräinen suunnittelualue on merkitty punaisella katkoviivalla.

Kaavalla on osoitettu alueelle maankäyttöä seuraavasti:

PY • Julkisten palvelujen ja hallinnon alue

AO-1 • Erillispientalovaltainen asuntoalue. Alueella, jolla ei ole rakennuskaavaa eikä vesi- ja viemäriverkostoa, on laadittava maankäyttösuunnitelma. Näillä alueilla uuden rakennuspaikan pinta-alan on oltava vähintään 5 000 m².

AP • Pientalovaltainen asuntoalue

M-1 • Maa- ja metsätalousvaltainen alue, jonka rakennusoikeus on merkitty kartalle. muilla kuin ranta-alueilla voi rakentaa yleisesti hyväksytyin hajakennusoikeuden puitteissa.

MU • Maa- ja metsätalousvaltainen alue, jolla on ulkoilun ohjaamistarvetta tai ympäristöarvoja.

LR • Rautatieliikenteen alue

LV • Vesiliikenteen alue

W • Vesialue

Im-pa • Alueen osa, jolla rakennuspaikkakoon tulee olla vähintään 5 000 m².

sr-1 • Suojelukohde

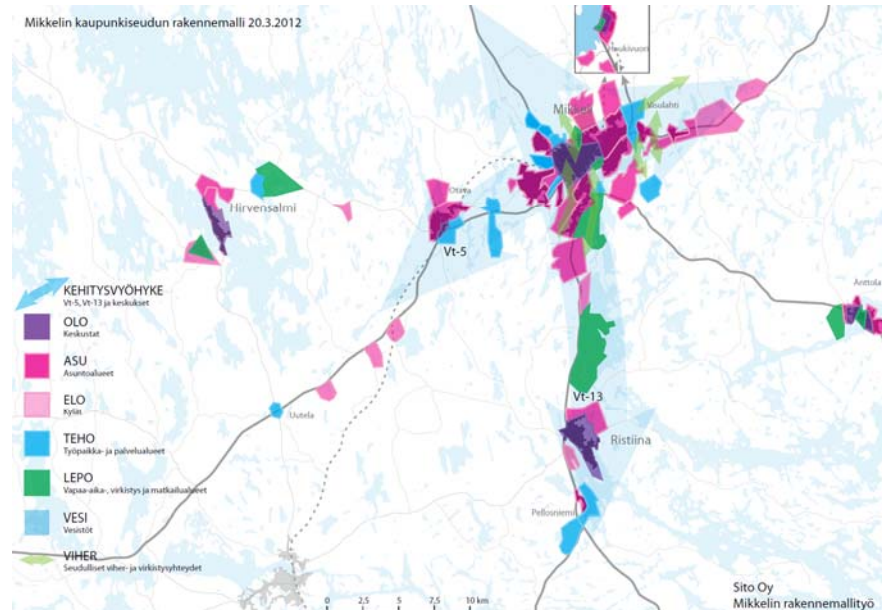
am • Maatilan talouskeskus

Lisäksi on osoitettu tie- ja katualueita, ulkoilureitti (palloviiva) ja veneväylä.

Asemakaavat

Alueella ei ole voimassa olevaa asemakaavaa.

Mikkelin kaupunkiseudun rakennemallityö on hyväksytty kaupunginvaltuustossa 8.10.2012. Rakennemallissa on pyritty esittämään pelkistetysti seudun kehittämismahdollisuudet pitkällä aikavälillä. Rakennemallissa määritellään tarkemman maankäytön suunnittelun lähtökohtia. Rakennemallissa Otavan suunta on merkitty kehitysvyöhykkeeksi ja Otava ympäristöineen asumisen ja työpaikkojen sekä palveluiden alueeksi.



Mikkelin kaupunkiseudun rakennemalli.

Muut aiemmin laaditut selvitykset ja suunnitelmat:

- Valtakunnallisesti merkittävät kulttuuriympäristöt (RKY inventointi), Museovirasto, 2009
- Seitsemän tähden yritys yhteisö -hanke
- Muut kunnan strategiat ja ohjelmat sekä maankäyttöä palvelevat selvitykset

Osayleiskaavatyön yhteydessä on todettu tarve tutkia alueen maisema- ja kulttuuriympäristöarvoja. Lisäksi työssä huomioidaan Seitsemän tähden yritys yhteisö -hankkeen yhteydessä esiin nousevat, suunnitteluun vaikuttavat seikat.

Hankkeen taustamateriaalia ja kaavatyöhön liittyviä selvityksiä täydennetään tarvittaessa kaavoitusprosessin edetessä yhdessä asiantuntijoiden, viranomaisten ja osallisten kanssa.

ASETETUT TAVOITTEET

Osayleiskaavamuutoksessa tutkitaan Otavan koulutilan ja sen ympäristön maankäytön mahdollisuuksia. Tavoitteena on vaalia ja hyödyntää alueen arvokasta kulttuuriperintöä kestäväällä tavalla tilanteessa, jossa alueen toiminnot muuttuvat. Kaavan tavoitevuodeksi asetetaan 2035. Osayleiskaava laaditaan oikeusvaikutteisena.

MAANOMISTUS	Kaava-alueen merkittävien maanomistaja on Mikkelin Oppilaitoskiinteistöt Oy.
ARVIOINTITIEDOT	<p>Kaavan laadinnassa huomioidaan maakuntakaavan päivitystyö erityisesti kulttuuriympäristön osalta. Museovirasto on vuonna 2009 tarkastanut alueelle sijoittuvan valtakunnallisen kulttuuriympäristön rajausta. Rajaus käsittää voimassa olevaa maakuntakaavaa tiiviimmän rajauksen, käsittäen lähinnä Otavan satamarata- ja asemarakennukset.</p> <p>Yleiskaavoituksen avulla sovitaan maakuntakaavassa määritellyjä valtakunnallisia ja maakunnallisia alueiden käytön tavoitteita kaupungin omiin tavoitteisiin.</p> <p>Kaavan vaikutuksia arvioidaan ainakin seuraavien ominaisuuksien osalta:</p> <ul style="list-style-type: none"> - Suhde ylempään asteisiin suunnitelmiin sekä asetettuihin tavoitteisiin - Vaikutukset rakennettuun ympäristöön - Vaikutukset taajamakuvaan ja kulttuuriperintöön - Vaikutukset luonnonympäristöön ja maisemaan - Yhdyskuntataloudelliset vaikutukset - Vaikutukset ihmisten elinoloihin ja ympäristöön - Sosiaaliset vaikutukset - Oikeusvaikutukset <p>Arviointi tapahtuu kaavoitusprosessin yhteydessä asiantuntijoiden ja osallisten kanssa Maankäyttö- ja rakennuslain ja -asetuksen edellyttämällä tavalla. Vaikutuksia tullaan arvioimaan koko siltä alueelta, johon kaavan katsotaan merkittävästi vaikuttavan. Pääosin vaikutukset tulevat kohdistumaan suunnittelualueeseen ja sen läheisyyteen. Vaikutusten arvioinnin tavoitteena on tuottaa vaikutuksia koskevaa tietoa suunnittelun, osallistumisen ja päätöksenteon tueksi. Suunnitteluprosessin aikana vaikutuksia arvioidaan luonnos- ja ehdotusvaiheessa. Erillistä vaikutusten arviointisuunnitelmaa ei tarvita.</p>
OSALLISET	<p>Maankäyttö- ja rakennuslain 62 §:n mukaan osallisia ovat alueen maanomistajat ja ne, joiden asumiseen, työntekoon tai muihin oloihin kaava saattaa huomattavasti vaikuttaa, sekä viranomaiset ja yhteisöt, joiden toimialaa suunnittelussa käsitellään.</p> <p>Keskeisinä osallisina voidaan pitää kaava-alueen ja siihen rajoittuvan alueiden maanomistajia sekä kaava-alueen ja sen vaikutusalueen asukkaita sekä loma-asukkaita. Osallisia ovat myös kaupunginosayhdistykset ja kylätoimikunnat sekä alueella toimivat muut yhdistykset ja järjestöt.</p> <p>Lisäksi osallisia ovat eri viranomaistahot: Etelä- ja Pohjois-Savon elinkeino-, liikenne- ja ympäristökeskukset, Etelä-Savon maakuntaliitto, Museovirasto, Maakuntamuseo, Etelä-Savon pelastuslaitos ja naapuruskunnat. Viranomaistahoista osallisia ovat myös rakennusvalvonta, Mikkelin Seudun Ympäristöpalvelut, Mikkelin vesiliikelaitos ja Miset Oy. Muita osallisia ovat Naistinki Oy, VR-yhtymä, Liikennevirasto, Posti, Metsä-Sairila Oy, Etelä-Savon Energia, Suur-Savon Sähkö ja teleoperaattorit.</p> <p>Lisäksi kaavahankkeen osallisia ovat kaikki, jotka täyttävät edellä olevan osallisuudenmääritelmän.</p>

OSALLISTUMISEN JA VUOROVAIKUTUKSEN JÄRJESTÄMINEN

Yleiskaavoituksen alkaminen tiedotetaan kaupungin virallisissa ilmoituslehdissä, kaupungin ilmoitustaululla sekä kaupungin kotisivulla (www.mikkeli.fi).

Yleiskaavatyön lähtökohdat ja tavoitteet on esitetty tässä osallistumis- ja arviointisuunnitelmassa, johon voi tutustua myös kaupunginvirastotalolla (Maaherrankatu 9-11) teknisen toimen asiakaspalvelupisteessä tai kaupunkisuunnitteluosastolla sekä kaupungin kotisivulla (www.mikkeli.fi). Osallistumis- ja arviointisuunnitelmaan voidaan tehdä työn kuluessa tarvittaessa muutoksia ja täydennyksiä. **Osallistumis- ja arviointisuunnitelmasta on mahdollista antaa palautetta**, kaavanlaatijan yhteystiedot on esitetty osallistumis- ja arviointisuunnitelman lopussa.

Viranomaisyhteistyö järjestetään työn kuluessa erikseen sovittavin neuvotteluin. Maankäyttö- ja rakennuslain 66 §:n mukainen viranomaisneuvottelu järjestetään kaavaa valmisteltaessa, ennen kuin kunta varaa osallisille tilaisuuden mielipiteen esittämiseen, sekä tarvittaessa sen jälkeen, kun kaavaehdotus on ollut julkisesti nähtävänä ja sitä koskevat mielipiteet ja lausunnot on saatu.

Osalliset pääsevät vaikuttamaan kaavan laadintaan asukastilaisuuksien sekä virallisten nähtävillä olojen kautta.

Kaavan nähtävillä olosta ja voimaan tulosta kuulutetaan kaupungin virallisissa ilmoituslehdissä, nettisivuilla www.mikkeli.fi sekä keskeisille osallisille kirjeellä.

Kaavoitustyön vaiheesta ilmoitetaan kerran vuodessa kaavoituskatsauksessa.

Tämän osallistumis- ja arviointisuunnitelman lopussa on esitetty kaavoitusprosessi sekä siihen liittyvät vuorovaikutusmahdollisuudet.

KÄSITTELYN**TAVOITEAIKATAULU**

Aloitus- ja tavoitevaihe: 08 – 12 / 2015

Oas, vireille tulo: 08 – 12 / 2015

Luonnosvaihe: 01 – 08 / 2016

Ehdotusvaihe: 09 – 12 / 2016

Hyväksymisvaihe: 01 – 04 / 2017

VALMISTELUSTA VASTAA

Lisätietoa antaa ja palautetta vastaanottaa osallistumis- ja arviointisuunnitelmasta sekä kaavaluonnoksesta ja -ehdotuksesta:

yleiskaavoittaja Eveliina Könttä

puh. 044 794 2521 // sähköposti etunimi.sukunimi@mikkeli.fi

PÄIVÄYS JA ALLEKIRJOITUS

Mikkeli 4.8.2015

Ilkka Tarkkanen

Eveliina Könttä

kaavoituspäällikkö

yleiskaavoittaja

