

Ympäristölautakunta

19.02.2009

33 §

2581 / 2300 / 2008

ELÄINSUOJAN YMPÄRISTÖLUPAHAKEMUS, PÖYRY HARRI, MIKKELI

Lupahakemus on jätetty Etelä-Savon ympäristökeskukselle 3.10.2008. Ympäristökeskus on siirtänyt 22.10.2008 päivätyllä kirjeellä Harri Pöyryn eläinsuojaa koskevan ympäristölupahakemuksen Mikkelin Seudun Ympäristöpalveluille hallintolain (434/2003) 21 §:n ja ympäristönsuojelulain (86/2000) 31.3 §:n mukaisesti. Ympäristönsuojelulain 31 §:n 3 momentin ja ympäristönsuojeluasetuksen 7 §:n 11 a -kohdan mukaan kyseinen toiminta kuuluu kunnan ympäristönsuojeluviranomaisen käsiteltäviin lupa-asioihin, sillä eläinsuojan koko jää alle 75 lypsylehmän.

Hakemuksen johdosta laadittu ehdotus ympäristöluvaksi on liitteenä.

Tästä ympäristölupapäätöksestä peritään Mikkelin kaupungin ympäristölautakunnan 9.11.2006 hyväksymän ja 1.1.2007 voimaan tulleen ympäristönsuojelu- ja kemikaalivalvontaviranomaisen taksan 3 §:n mukaisesti 675 euroa.

(valmistelija: Anne Luttinen, puh. 044 794 5331)

Ehdotus Harri Pöyryn eläinsuojan ympäristöluvaksi
Karttaliite Harri Pöyryn eläinsuojan ympäristölupapäätökseen LIITE
12 - 13

Ehdotus

Ympäristöpäällikkö:
Ympäristölautakunta päättää hyväksyä liitteenä olevan päätöspöytäkirjan ja myöntää Harri Pöyrylle päätöspöytäkirjan ja sen lupamääräysten mukaisen ympäristöluvan eläinsuojalle Mikkelin kaupungin Vanhamäen kylän Osonmäen (16:9) tilalle osoitteessa Osonmäentie 7, 51130 Vanhamäki.

Päätös

Ympäristölautakunta:
Liitteen 12 lupamääräyksistä poistettiin kohdan 9 toinen kappale.
Muutoin esitys hyväksyttiin ehdotuksen mukaisesti.

Tiedoksi

Mikkelin kaupungin kunnanhallitus
Mikkelin kaupungin rakennusvalvonta
Mikkelin kaupungin maaseutupäällikkö
Etelä-Savon ympäristökeskus
Etelä-Savon TE-keskus/maaseutuosasto

Muistuttaja B

Mikkelin kaupunki
Ympäristölautakunta
PL 33
50101 MIKKELI

PÄÄTÖS 1 / 2009 1(12)
ympäristönsuojelulain (86/2000)
28 §:n mukaisessa lupa-asiaa

Antopäivä 27.2.2009
Päätöksessä on liitteinen 12 sivua.

ASIA Eläinsuojan ympäristölupahakemus

Päätös ympäristönsuojelulain 28 §:n mukaisesta hakemuksesta, joka koskee eläinsuojan laajentamista Mikkelin kaupungissa, Vanhamäen kylässä.

LUVAN HAKIJA

Harri Pöyry
Osonmäentie 7
51130 Vanhamäki
p. 045 1207 562

TOIMINTA JA SEN SIJAINTI

Eläinsuoja Osonmäen (16:9) tilalla Vanhamäen kylässä Mikkelissä.

LUVAN HAKEMISEN PERUSTE

Ympäristönsuojelulain 28 §:n mukaan ympäristön pilaantumisen vaaraa aiheuttavaan toimintaan on oltava lupa. Eläinsuojien ympäristöluvan tarpeesta säädetään ympäristönsuojeluasetuksessa (YSA 169/2000). Ympäristölupa on haettava mm. eläinsuojalle, joka on tarkoitettu vähintään 30 lypsylehmälle (YSA 1 §, 1 mom. 11a -kohta).

LUPAVIRANOMAISEN TOIMIVALTA

Ympäristönsuojelulain 31 §:n 3 momentin ja ympäristönsuojeluasetuksen 7 §:n 11 a -kohdan mukaan kyseinen toiminta kuuluu kunnan ympäristönsuojeluviranomaisen käsiteltäviin lupa-asioihin, sillä eläinsuojan koko jää alle 75 lypsylehmän.

ASIAN VIREILLETULO

Lupahakemus on jätetty Etelä-Savon ympäristökeskukselle 3.10.2008. Etelä-Savon ympäristökeskus on siirtänyt 22.10.2008 päivätyllä kirjeellä Harri Pöyryn eläinsuojaa koskevan ympäristölupahakemuksen Mikkelin seudun ympäristöpalveluille hallintolain (434/2003) 21 §:n ja ympäristönsuojelulain (86/2000) 31.3 §:n mukaisesti.

TOIMINTAA KOSKEVAT LUVAT, SOPIMUKSET JA ALUEEN KAAVOITUSTILANNE

Nykyisellä eläinsuojalla ei ole ympäristölupaa. Tila ei sijaitse kaava-alueella.

LAITOKSEN SIJAINNINPAIKKA JA SEN YMPÄRISTÖ

Eläinsuoja sijaitsee Mikkelin kaupungin Vanhamäen kylässä Osonmäen tilalla (16:39). Lähimmät naapurit sijaitsevat noin 500 metrin etäisyydellä eläinsuojasta.

Taloukeskusta ympäröi laajahko peltoalue, jonka itäpuolella sijaitsee Mustalampi. Karttatarkastelun perusteella etäisyys eläinsuojasta lampeen tulee olemaan noin 240 metriä ja lietealtaasta noin 230 metriä. Pelloilta ja laitumilta lampeen päin viettävä maasto on paikoin jyrkkäpiirteistä mäkimaata. Tila ei sijaitse vedenhankinnan kannalta merkittäväällä pohjavesialueella.

ELÄINSUOJAN TOIMINTA

Yleiskuvaus toiminnasta

Osonmäen tilalla harjoitetaan maidontuotantoa sekä siihen liittyvää rehuntuotantoa. Toimintaa ollaan laajentamassa lisäämällä eläinten määrää. Nykyistä eläinsuojaa laajennetaan rakentamalla lypsylehmille ja osalle nuorkarjasta uudet tilat.

Tällä hetkellä tilalla on parsinavetta, jossa on 31 lypsylehmää, 10 hiehoa ja 10 nuorkarjaan kuuluvaa.

Tilan pelloilla viljellään säilörehunurmea sekä rehuviljaa. Omaa peltoa tilalla on 30 ha ja vuokrattua 40 ha. Peltoja viljellään ympäristötukiehtojen mukaisesti. Sopimuskausi on 2007-2012.

Toiminnan laajennus

Laajennuksen jälkeen eläinsuojassa tulee olemaan 48 lehmäpaikkaa, hiehoja 20 ja nuorkarjaan kuuluvaa 14. Eläinsuojassa tulee olemaan lietelantajärjestelmä. Nuorkarja on kuivalannalla. Lietelannan varastotilavuus tulee olemaan lietesäiliön ja -kuilujen kanssa yhteensä 2210 m³. Nykyisen eläinsuojan kerrosala on 856 m². Laajennuksen jälkeen kerrosala tulee olemaan yhteensä 1196 m².

Lannan ja virtsan käsittely

Nuorkarjan virtsa imeytetään kuivikkeisiin. Kuivalantajärjestelmässä kuivikemateriaalina on puru tai turve. Laajennuksen yhteydessä tilalle rakennetaan kuivalantala, jonka pinta-ala on 31,5 m³. Lantalan reunojen korkeus on 4 metriä. Lantalan rakenteet tehdään betonista. Kuormauslaatan pohjamateriaali on betoni.

Lypsylehmien ja hiehojen lanta käsitellään lietelantana. Tilalla on kaksi lietesäiliötä, joiden tilavuudet ovat 600 m³ ja 1510 m³. Lietekuilujen tilavuudet ovat 60 m³ ja 40 m³. Lietesäiliöitä ei ole katettu. Säiliöt täytetään alaspäin. Lietekuilujen toimintaperiaate on valutus. Maito huoneen ja eläinsuojan pesuvedet johdetaan lietesäiliöön.

Laiduntaminen

Tilan kaikki naudat laiduntavat kesäkauden. Laidunala on 15 ha. Karjaa pidetään laitumella 5 kk vuodessa, öisin lehmät pidetään sisällä. Laitumella ei ole pysyvää ruokintapaikkaa. Laitumista osa rajoittuu vesistöön (Mustalampi). Laitumella on juoma-astia, joka täytetään vesiletkulla. Jaloittelutarhaa tilalla ei ole.

Säilörehun varastointi

Säilörehua varastoidaan laakasiilossa 420 tonnia ja aumassa 488 tonnia vuodessa. Laakasiilosta puristeneste johdetaan pumppukaivosta pumppaamalla lietesäiliöön.

Lannan, virtsan ja puristenesteen levitys pelloille

Puristeneste sekoitetaan lietteen sekaan. Kuivike- ja lietalanta levitetään omille ja vuokrapelloille. Levitykseen käytettävä peltoa on yhteensä 70,1 ha. Tästä omaa peltoa on 30 ja vuokrapeltoa 40,1 ha. Lanta levitetään pelloille toukokuussa (80%) ja heinäkuussa (20%).

Polttoainesäiliöt

Tilalla on oma polttoainesäiliö, jonka tilavuus on 3000 litraa. Säiliö sijaitsee maapohjalla.

Arvio toiminnan vaikutuksista ympäristöön

Hakijan mukaan toiminnalla ei ole haitallisia vaikutuksia ympäristöön.

Tiedot syntyvistä jätteistä

Jätteenimike	Määrä	Käsittely	Toimituspaikka
Kuolleet eläimet	< 1kpl/a		Honkajoki
Muovit	200 kg	4H-kerhon keräykseen	
Akut		Lyhyt varastointi tilalla	Ongelmajätekeräys
Pilaantunut rehu		Lannoitus	Pelto
Kaatopaikkajäte		Tila kuuluu kunnallisen jätehuollon piiriin	
Metalliromu		Kierrätys	Romunkeräys

Tilan vedenhankinta

Tilalla on oma porakaivo.

Liikenne

Liikennettä muodostuu lähinnä maito-, teuras- ja rehu kuljetuksista. Lisäksi on rehun ja lannan ajot lähialueilla.

LUPAHAKEMUKSEN KÄSITTELY

Kuuluttaminen

Ympäristöpalvelut on tiedottanut hakemuksen vireilläolosta kuuluttamalla hakemuksesta Mikkelin kaupungin sekä Mikkelin seudun ympäristöpalvelujen virallisilla ilmoitustauluilla 4.11. – 4.12.2008 välisenä aikana. Asiakirjat ovat olleet nähtävillä kuulutusaikana Mikkelin seudun ympäristöpalvelujen toimipaikassa.

Kuulutuksen julkaisemisesta on erikseen tiedotettu lähialueen kiinteistöjen omistajille kirjeitse.

Tarkastukset ja hakemuksen täydennykset

Hakemusta on täydennetty 28.11.2008, jolloin lupahakemukseen on liitetty liitteet 1-4.

Tilalle on tehty tarkastuskäynnit 14.11.2008 ja 4.12.2008.

Muistutukset ja mielipiteet

Hakemuksen johdosta on asianosainen A esittänyt suullisen huomautuksen. Huomautuksessa todetaan, että eläinsuojan ja sen laajennuksen eteläpuolella on suuri oja, joka johtaa suoraan vesistöön (Mustalampi, Osonlampi). Ko. oja kulkee nautojen laidunalueena olevan pellon keskellä. Nautojen laidunalue rajoittuu Mustalampeen, josta naudat käyvät laidunaikana juomassa. Nautojen juomapaikan kohdasta on matkaa lähimpään rantasaunaan noin 70 metriä.

Asianosainen B on esittänyt kirjallisen huomautuksen. Muistuttaja esittää, että lietteen levittämisessä asuinrakennuksen ja talousvesikaivon välittömässä läheisyydessä tulee huomioida suojaetäisyydet.

Lisäksi huomautuksessa todetaan, että hajuhaittojen takia lietteen levityksen ajankohdat tulisi huomioida siten, ettei lietettä levitettäisi valtakunnallisina juhlapyhinä.

Asianosainen B esittää myös vedenlaadun säännöllistä tarkkailua lisääntyvän maatalouden aiheuttaman rasituksen takia. Muuten asianosainen B puoltaa eläinsuojan laajentamista.

Hakijan vastine

Ympäristöpalvelut on 9.12.2008 päivätyllä kirjeellään varannut hakijalle tilaisuuden vastineen antamiseen. Hakija toi vastineen 22.12.2008.

Hakijan mukaan karjatila ei vaikuta Osonlammen vedenlaatuun. Vedenlaadun tarkkailusta hakija ei ole kielteisellä kannalla.

B:n muistutuksen johdosta hakija kommentoi seuraavaa:

Suojaetäisyys vesirengaskaivoon on ollut riittävä, yli 30 metriä. Lietettä on levitetty asetusten ja direktiivien mukaisesti, esim. syksyllä 2008 liete on mullattu heti ajon jälkeen. Osonlammen rantasuolle lietettä ei ole levitetty ollenkaan, koska vesistö on lähellä ja pelto on ollut liian kostea kestämään koneiden painon.

Hakijan mukaan maanviljely ei katso juhlapyyhiä, vaan lietteiden levittäminen tapahtuu säään ja rehunkorjuun ehdoilla. Lähivuosina on tarkoitus hankkia lietevaunu, joka on varustettu letkulevittimellä. Tällöin hajuhaitat pienenevät.

VIRANOMAISEN RATKAISU

Ympäristölautakunta myöntää Harri Pöyryn eläinsuojalle ympäristönsuojelulain 28 §:n mukaisen ympäristöluvan Mikkelin kaupungin Vanhamäen kylässä Osonmäen tilalla (16:39). Lupa koskee jo toiminnassa olevaa eläinsuojatoimintaa ja toiminnan laajentamista.

Lupa myönnetään hakemuksen mukaisesti seuraavin lupamääräyksin:

Lupamääräykset

1. Toimintaa on harjoitettava siten, että siitä ei pääse lietelantaa, virtsaa, eläinsuojan pesussa syntyviä jätevesiä tai muita jätevesiä pinta- tai pohjavesiin.

Lannan varastointitilat on mitoitettava 12 kuukauden varastointitarpeen mukaisesti. Kun eläinsuojan eläinmäärä on maksimissaan, tulee lietelannan varastointitilavuuden olla yhteensä vähintään 1452 m³.

Rakenteet tulee toteuttaa voimassa olevien maa- ja metsätalousministeriön rakentamismääräysten ja -ohjeiden mukaisina. Eläinsuojien pohjarakenteiden, lietesäiliöiden ja lietekuilujen sekä kuivalantalan on oltava vesitiiviitä. Lantavarastot on tyhjennettävä vuosittain. Tyhjennyksen yhteydessä niiden kunto on tarkastettava ja havaitut puutteet on korjattava viivytyksettä.

Lantavaraston kuormauspaikkojen on oltava tiivispohjaisia. Kattamaton lietelantasäiliö on tulee aidata sinkityllä teräsverkolla, jonka silmäkoko on enintään 100 mm ja korkeus vähintään 1,5 m. (YSL 8 §, 43 §, 103 §, JL 6 §, NaapL 17 §)

Säilörehun varastointitilojen on oltava tiivispohjaisia. Säilörehun valmistuksessa syntyvä puristeneste on otettava talteen ja varastoitava tiiviissä säiliössä.

2. Lannan levitykseen on oltava vuosittain käytössä vähintään kulloistakin eläinmäärää vastaava määrä peltoa. Eläinsuojan 82 eläimen maksimimäärällä tämä tarkoittaa 39 ha:n peltoalaa. Tässä pinta-alassa eivät ole mukana vesistöjen rannoilla ja valtaojien varsilla olevien peltujen suojakaistat, joille lantaa ja torjunta-aineita ei saa levittää. Levityksessä on noudatettava maataloudesta peräisin olevien nitraattien vesiin pääsyn rajoittamista koskevan valtioneuvoston asetuksen (931/2000) määräyksiä. Vesistöön rajoittuvilla pelloilla lanta on levitettävä multaimella tai välittömästi levityksen jälkeen mullattava. Lietelannan, virtsan ja kompostoimattoman kuivalannan le-

vittäminen on kielletty karttaliitteeseen rajatuilla yksityisen hyödyntämien pohjavesikaivojen arvioiduilla pohjaveden muodostumisalueilla sekä 20 metriä lähempänä Mustalammen rantaa ja Mustalammesta Osonlampeen laskevaa puroa.

Erityistä huomiota on kiinnitettävä kuljetuskaluston kuntoon ja puhtauteen liikuttaessa yksityisillä ja yleisillä teillä. Lietteen levitys tulee pyrkiä tekemään ajankohtina, jolloin naapureille koitua hajuhaitta on mahdollisimman vähäinen. Levitystä on vältettävä myös erityisen sateisina kausina. (YSL 43 §, NaapL 17 §).

3. Eläinten pito, rehujen kuljetus ja varastointi, lannan käsittely ja varastointi sekä kuljetus on hoidettava ja järjestettävä siten, ettei toiminnoista aiheudu kohtuuttomia haju- ja pölyhaittoja eikä haitallisia vaikutuksia pinta- tai pohjavesille tai haittoja vahinkoeläimistä. Laidunnus on toteutettava karttaliitteeseen merkityillä laidunosuuksilla siten, että eläimet eivät pääse kahlaamaan veteen. (YSL 43 §).
4. Ongelmajätteet, kuten loisteputket, akut, paristot ja jäteöljyt on toimitettava ongelmajätteen vastaanotopisteeseen vähintään vuosittain. Ongelmajätteiden varastointi tilalla on järjestettävä siten, että niistä ei aiheudu terveyshaittaa ja niitä ei pääse leviämään ympäristöön. Hyötyjätteen kuten paperi-, pahvi-, metalli-, lasi- ja muovijätteet on kerättävä erilleen ja toimitettava mahdollisuuksien mukaan hyötykäyttöön. (YSL 43 §, JL 6 §)
5. Polttoainesäiliöt on varastoitava ja säilytettävä siten, että polttoaineen pääsy viemäriin, maaperään tai vesistöön on estetty. Öljyvuotojen talteenottoon on varauduttava varaamalla säiliöiden läheisyyteen riittävästi imeytysmateriaalia. (YSL 7 §, 8 §, 43 §, JL 6 §)
6. Kuolleet eläimet ja muu eläinjäte on toimitettava välittömästi laitokseen, jolla on lupa vastaanottaa ja käsitellä kyseistä jätettä. Kuolleiden eläinten varastointia tulee välttää ja lyhytaikainenkin varastointi tulee järjestää siten, että se ei aiheuta terveyshaittaa, hajuhaittaa tai epäsiisteyttä. (YSL 43 §, JL 15 §)
7. Mahdollisista häiriötilanteista sekä vahingoista ja onnettomuuksista, joista saattaa aiheutua merkittäviä päästöjä ympäristöön, on ilmoitettava viipymättä kunnan ympäristönsuojeluviranomaiselle, sekä ryhdyttävä välittömästi asianmukaisiin toimenpiteisiin vahinkojen torjumiseksi ja tapahtuman estämiseksi tulevaisuudessa. (YSL 43 §, 62 §)
8. Toiminnan olennaisesta muuttamisesta tai lopettamisesta sekä toiminnanharjoittajan tai toiminnasta vastaavan henkilön vaihtumisesta on ilmoitettava viipymättä ympäristölupaa valvovalle viranomaiselle. Ennen toiminnan lopettamisesta toiminnanharjoittajan on esitettävä suunnitelma vesiensuojelua, maaperänsuojelua ja jätehuoltoa koskevista toiminnan lopettamiseen liittyvistä toiminnoista. (YSL 43 §, JL 6 §)
9. Toiminnanharjoittajan on pidettävä kirjaa eläinsuojan toiminnasta. Tiedot on annettava pyydettyessä kunnan ympäristönsuojeluviranomaiselle siltä osin kuin ne koskevat tämän päätöksen valvonnassa tarvittavia seikkoja.

10. Ennen eläinsuojan laajennuksen käyttöönottoa on sen valmistumisesta tehtävä ilmoitus kunnan ympäristönsuojeluviranomaiselle käyttöönottotarkastusta varten. (YSL 43 §)

RATKAISUN PERUSTELUT

Mikkelin kaupungin ympäristöviranomainen katsoo, että harjoitettaessa toimintaa tässä päätöksessä esitetyllä tavalla ja noudattaen annettuja määräyksiä, toiminta täyttää ympäristönsuojelulain ja jätelain sekä niiden nojalla annettujen asetusten vaatimukset. Toimittaessa tämän päätöksen mukaisesti eläinsuojan toiminnasta ei aiheudu ympäristönsuojelulain 42 §:ssä tarkoitettua terveyshaittaa, merkittävää muuta ympäristön pilaantumista tai sen vaaraa, maaperän tai pohjaveden pilaantumista, erityistä luonnonolosuhteiden huonontumista tai muuta ympäristönsuojelulaissa tarkoitettua haitallista seurausta.

Eläinsuojan rakentaminen sijoittuu maatalousvaltaiselle haja-asutusalueelle, jolla karjatalouden harjoittaminen on tavanomaista toimintaa. Näin ollen hakemuksen mukaisesti toiminnasta, ottaen huomioon annetut lupamääräykset, ei voida katsoa aiheutuvan eräistä naapuruussuhteista annetussa laissa tarkoitettua kohtuutonta rasisitusta naapureille.

Hajua syntyy erityisesti lietelannan varastoinnista ja käsittelystä. Mikäli lietesäiliöstä aiheutuu lähiympäristöön merkittävää hajuhaittaa, se voidaan kattaa esimerkiksi kelluvalla katteella tai ryhtyä muihin haittaa vähentäviin toimenpiteisiin. Lietelannan pellolle ajamisesta ja levittämisestä aiheutuvaa hajuhaittaa voidaan vähentää huomioimalla mm. viikonpäivät ja sääolot.

Jätevedet on johdettava ja käsiteltävä siten, ettei niistä aiheudu terveyshaittaa tai ympäristön pilaantumista. Lietelannan varastointi ja lietesäiliön täyttö ja tyhjennys ovat toimintoja, joista saattaa aiheutua päästöjä vesiin, jos toimintaa ei harjoiteta riittävällä huolellisuudella ja varovaisuudella. Riittävällä varastointitilavuuksilla pyritään varmistamaan se, että liete voidaan levittää ympäristönsuojelun ja kasvien ravinnontarpeen kannalta edullisimpana ajankohtana.

Ympäristöministeriön vuonna 1998 kotieläintalouden ympäristönsuojelusta antaman ohjeen ja valtioneuvoston asetuksen maataloudesta peräisin olevien nitraattien vesiin pääsyn rajoittamisesta (931/2000) mukaan tarvitaan 12 kuukauden varastoimisaikaa varten yhtä lypsylehmää kohti 24 m^3 ja 15 m^3 yhtä hiehoa kohti lietelantavarastointitilavuutta. Kuivalannan varastointitilavuutta tarvitaan 5 m^3 yhtä nuorkarjaa kohti. Tarvittava lietelantavarastotilavuus 12 kuukaudelle on 1452 m^3 ja kuivalannan varastointitilavuus 70 m^3 . Tilan kaikki eläimet laiduntavat kesäkauden. Tämä pienentää varastotilavuustarvetta. Toisaalta varastotarvetta lisäävät kattamattomaan lietelantavarastoon tulevat sadevedet sekä säilörehun puristenesteet. Suunnitelman mukaisia lantavarastojen kokoja voidaan pitää riittävinä. (Määräys 1)

Pohjaveden pilaaminen on ympäristönsuojelulain perusteella ehdottomasti kielletty. Lietesäiliön säännöllisillä tarkastuksilla (väh.1 kerta/vuosi) varmistetaan säiliön tiiviys myös toiminnan aikana. (Määräys 1)

Lannan käsittelyä ohjataan lähinnä valtioneuvoston asetuksella maataloudesta peräisin olevien nitraattien vesiin pääsyn rajoittamisesta sekä ympäristöministeriön ohjeella kotieläintalouden ympäristönsuojelusta. Ohjetta ollaan parhaillaan uudistamassa. Työryhmän joulukuussa 2008 jättämän ehdotuksen mukaan lupapäätökseen tulee tarvittaessa sisällyttää lannan levitystä koskevat määräykset, joilla ehkäistään hajuhaittaa, ympäristön yleisen viihtyisyyden vähenemistä ja ympäristön tai pohjaveden pilaantumisen vaaraa. Ympäristöluvalla on haluttu rajata erityisesti lietelannan ja virtsan levitystä yksityisten kaivojen läheisyydessä, Mustalampeen viettävällä pellolla ja Osonlampeen laskevan ojan varrella. Alueet on rajattu liitekarttaan. (Määräys 2).

Yhtä lypsylehmää kohti tarvitaan 0,67 ha, hiehoa kohti 0,25 ha ja nuorkarjaan kuuluvaa eläintä kohti 0,125 ha levityspeltoa. Käytettävissä oleva levitysala 70,1 ha riittää hakemuksen mukaiselle enimmäiseläinmäärälle. (Määräys 2)

Toiminnasta ei saa aiheutua terveyshaittaa eikä eräistä naapuruussuhteista annetun lain 17 §:n 1 momentissa tarkoitettua kohtuutonta pysyväistä rasitusta, kuten hajun, kaasu- ja melun tai pölyn muodossa. Hajua syntyy erityisesti lietelannan käsittelystä ja varastoinnista avoimissa tiloissa, mistä syystä näihin toimintoihin on kiinnitettävä erityistä huomiota. (Määräys 2 ja 3)

Syntyvät jätteet on kerättävä ja käsiteltävä niin, ettei niistä aiheudu ympäristön pilaantumista, maiseman rumentumista tai vaaraa tai haittaa terveydelle tai ympäristölle. Jätteet on hyödynnettävä, jos se on teknisesti mahdollista ja kustannuksiltaan kohtuullista. (Määräys 4)

Polttonesteiden asianmukaisella varastoinnilla ja käsittelyllä estetään ympäristön, maaperän, pinta- ja pohjavesien pilaantuminen tai sen vaara. (Määräys 5)

Tilalla kuolleiden eläinten asianmukaisella hävittämisellä voidaan rajoittaa mahdollisten eläintautien leviäminen tilan ulkopuolelle ja tästä aiheutuvaa ihmisten tai eläinten terveyteen kohdistuvaa vaaraa. Kuolleet eläimet on toimitettava paikkaan, jolla on lupa niiden vastaanottamiseen tai toimittava eläinjätteen käsittelystä annetun maa- ja metsätalousministeriön asetuksen (850/2005) mukaan. (Määräys 6)

Häiriötilanteista tiedottaminen on tarpeen päästöjen valvonnan toteuttamiseksi. (Määräys 7)

Toiminnanharjoittaja on vastuussa kiinteistön ympäristövaikutuksista myös toiminnan loputtua. Tästä syystä on tarpeen suunnitella toiminnan lopettamiseen liittyvät ympäristönsuojelutoimenpiteet etukäteen ja toimittaa suunnitelma valvontaviranomaisen tarkastettavaksi. (Määräys 8)

Raportointia ja kirjanpitoa koskeva määräys on tarpeen valvonnan ja tarkkailun toteuttamiseksi. (Määräys 9)

Käyttöönottotarkastuksessa voidaan todeta, että eläinsuoja on hakemuksen ja tämän päätöksen mukainen ja että rakenteet täyttävät asianomaiset maa- ja metsätalousministeriön rakentamismääräykset ja -ohjeet. (Määräys 10)

VASTAUS ESITETTYIHIN VAATIMUKSIIN

Esitetyissä vaatimuksissa on kiinnitetty erityisesti huomiota toiminnasta pohjavedelle ja pintavedelle aiheutuviin uhkiin sekä muille haja-asutuksen maankäyttömuodoille aiheutuvaan naapurussuhdelain mukaiseen haittaan. Esitetyt vaatimukset on huomioitu lupamääräyksissä seuraavasti:

Yksityisen hyödyntämän pohjaveden suojelemiseksi on annettu lietteen levittämistä koskevat rajoitukset (lupamääräys 2). Laidunnuksen osalta eläinten pääsy rantaveteen on huomioitu lupamääräyksessä kolme.

Vaaditun vesistöjen tarkkailuvelvoitteen osalta todetaan, että Mustalampeen ja Osonlampeen kulkeutuvasta kuormituksesta pääosa aiheutuu muusta kuin lupahakemuksessa esitetystä toiminnasta (peltoviljely, metsätalous, haja- ja loma-asutus) eikä toiminnalla ennalta arvioiden tulla merkittävästi lisäämään em. vesistöihin kulkeutuvaa kuormitusta. Ympäristöhallinnon tekemissä selvityksissä ko. vesistöjen on todettu vedenlaadun olevan suhteellisen karuja vesistöjä, joiden ei voida katsoa olevan vaarassa pilaantua ympäristönsuojelulain 1 luvun 3§:n tarkoittamalla tavalla. Ottaen huomioon ko. toiminta ja järvien valuma-alueen maanomistajien tasapuolinen kohtelu, ei luvan hakijaa ole tarpeen velvoittaa tarkkailemaan vesistöjen vedenlaatua vaaditulla tavalla.

LUVAN VOIMASSAOLO JA LUPAMÄÄRÄYSTEN TARKISTAMINEN

Lupa on voimassa toistaiseksi. Jos toiminta muuttuu tai laajenee oleellisesti, on haettava uusi lupa. Jos eläinsuojaa aiotaan käyttää vielä vuoden 2019 jälkeen, on luvan ehtojen tarkistamiseksi tehtävä hakemus vuoden 2018 syysluun loppuun mennessä. (YSL 55, 57 §, YSA 19 §)

ASETUKSEN NOUDATTAMINEN

Jos asetuksella annetaan ympäristönsuojelulain tai jätelain nojalla jo myönnetyn luvan määräystä ankarampia säännöksiä tai luvasta poikkeavia säännöksiä luvan voimassaolosta tai tarkistamisesta, on asetusta luvan estämättä noudatettava. (YSL 56 §)

SOVELLETUT SÄÄNNÖKSET

Ympäristönsuojelulaki (86/2000) 6, 7, 8, 28, 31, 38, 42, 43, 45, 46, 54, 56, 62, 96, 100, 103 §
 Ympäristönsuojeluasetus (169/2000) 1, 2, 6, 19, 30 §
 Jätelaki (1072 /1993) 4, 6, 9, 15, 51, 52 §
 Jäteasetus (1390/93) 3 §
 Mikkelin kaupungin jätehuoltomääräykset
 Mikkelin kaupungin ympäristönsuojelumääräykset
 Laki eräistä naapuruussuhteista (26/1920): § 17
 Valtioneuvoston asetus maataloudesta peräisin olevien nitraattien vesiin pääsyn rajoittamisesta 931/2000.
 Ympäristöministeriön asetus yleisimpien jätteiden sekä ongelmajätteiden luettelosta (1129/2001)

Ympäristöministeriön ohje kotieläintalouden ympäristönsuojelusta (30.9.1998).
Maa- ja metsätalousministeriön asetus (850/2005)
Valtioneuvoston asetus talousjätevesien käsittelystä vesihuoltolaitosten viemäriverkostojen ulkopuolisilla alueilla (86/2000)

KÄSITTELYMAKSU JA SEN MÄÄRÄYTYMINEN

Koska ympäristölupapäätös on tullut vireille ennen 30.10.2008 tarkistettua ja 1.1.2009 voimaan tullutta ympäristönsuojeluviranomaisen maksutaksaa, peritään tästä ympäristölupapäätöksestä Mikkelin kaupungin ympäristölautakunnan 9.11.2006 hyväksymän ja 1.1.2007 voimaan tulleen ympäristönsuojelu- ja kemikaalivalvontaviranomaisen taksan 3 §:n mukaisesti 675 euroa. Ympäristölupamaksusta saa hakea muutosta valittamalla Vaasan hallinto-oikeuteen kolmenkymmenen (30) päivän kuluessa antopäivää lukuun ottamatta. Valitusosoitus liitteenä.

PÄÄTÖKSESTÄ TIEDOTTAMINEN

Päätös

Harri Pöyry

Jäljennös päätöksestä

Mikkelin kaupungin kunnanhallitus
Mikkelin kaupungin rakennusvalvonta
Mikkelin kaupungin maaseutupäällikkö
Etelä-Savon ympäristökeskus
Etelä-Savon TE-keskus/maaseutuosasto
Muistuttaja B

Ilmoitus päätöksestä

Päätöksestä ilmoitetaan niille kiinteistöjen omistajille, jotka ovat saaneet tiedon ympäristölupahakemuksesta.

Ilmoittaminen kunnan ilmoitustaululla

Tieto päätöksestä julkaistaan Mikkelin kaupungin ja Mikkelin kaupungin ympäristöpalvelujen virallisilla ilmoitustauluilla.

Lisätietoja päätöksestä

Mikkelin seudun ympäristöpalvelut

MUUTOKSENHAKU

Tähän päätökseen saa hakea muutosta valittamalla Vaasan hallinto-oikeuteen kolmenkymmenen (30) päivän kuluessa antopäivästä antopäivää lukuun ottamatta. Valituskirjelmä liitteineen on toimitettava Mikkelin kaupungin ympäristölautakunnalle. Valitusosoitus on liitteenä.

PÄÄTÖKSEN ANTAMINEN

Mikkelin kaupungin ympäristölautakunta antaa tämän päätöksen ja tiedottaa siitä siten kuin ympäristönsuojelulain 53 ja 54 §:ssä on säädetty.

Julkipano

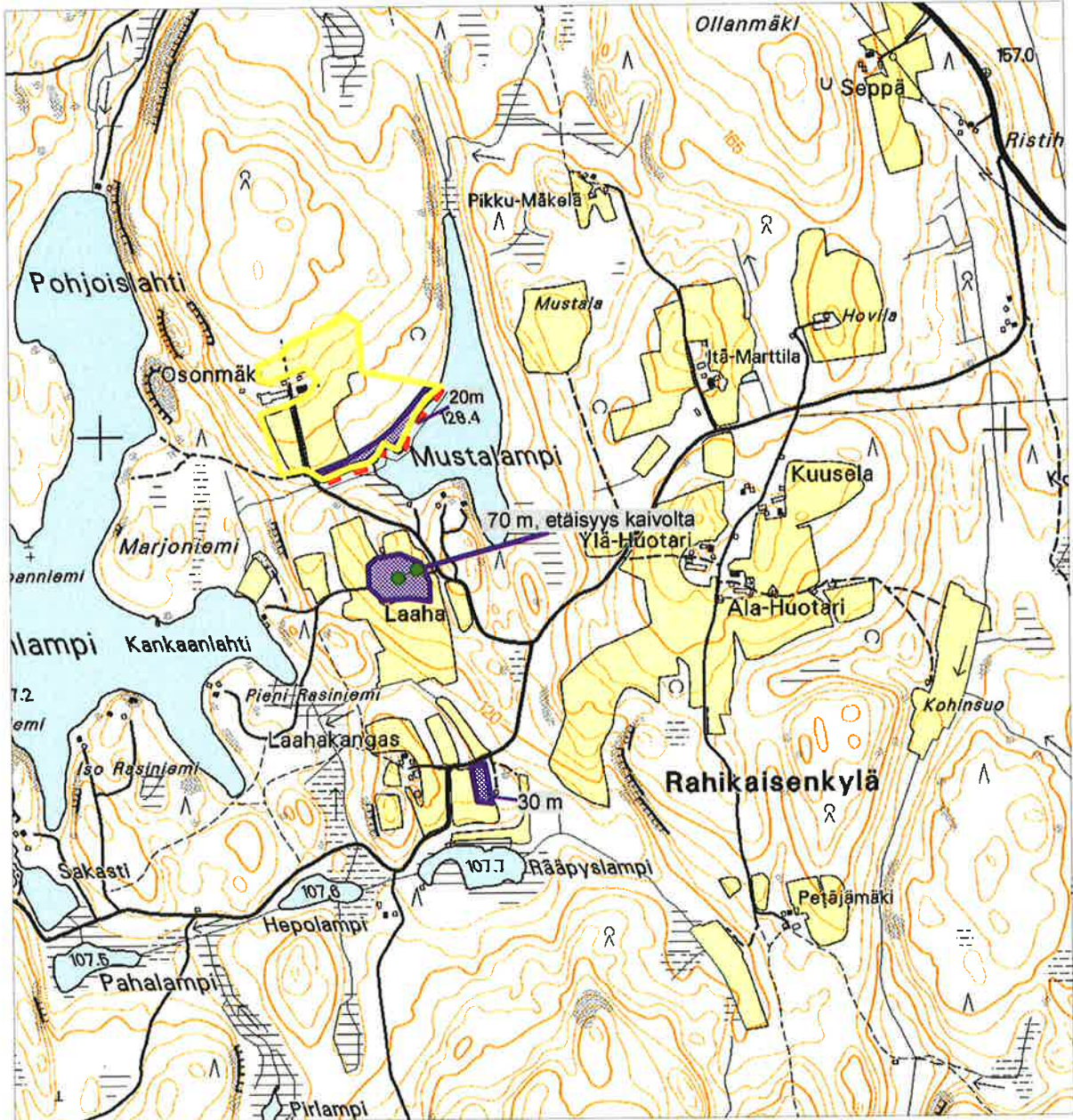
Päätös on annettu julkipanon jälkeen.

Antopäivä on 27.2.2009



Timo J. Lehtonen
ympäristöpäällikkö

Karttaliite Harri Pöyryn eläinsuojan ympäristölupapäätökseen.



Merkkien selitykset

- laidunnettavien eläinten pääsy vesistöön estettävä
- rajoitusalueen ulkorajan etäisyys kaivosta
- lietelannan, virtsan ja kompostoimattoman kuivikelannan levitys kielletty. Vyöhykkeen leveys ilmaistu tekstilaatikossa