

Ympäristölautakunta

23.09.2010

104 §

1674 / 2300 / 2009

Ympäristölupa kivenlouhinnalle, louheen murskaukselle ja asfalttiaseman toiminnalle sekä purkuasfaltin varastoimiselle, murskaukselle ja hyödyntämiselle; Liikennevirasto, Kaijanmäen kallioalue, Pertunmaa

Liikennevirasto on jättänyt 31.5.2010 ympäristölautakunnalle ympäristönsuojelulain 28 §:n mukaisen kivenlouhinnan, louheen murskauksen ja asfaltin valmistuksen sekä purkuasfaltin varastoinnin, murskauksen ja hyödyntämisen ympäristölupahakemuksen. Lupaa haetaan olemassa olevalle toiminnalle. Alue sijaitsee Pertunmaan kunnan Höltän kylässä tilalla Kaijanmäen kallioalue 1:396.

Hakemuksen johdosta laadittu ehdotus ympäristöluvaksi on liitteenä.

Ympäristöluvan käsittelystä perittävä maksu on Mikkelin kaupungin ympäristölautakunnan 30.10.2008 hyväksymän ympäristönsuojelu- ja kemikaalivalvontaviranomaisen maksutaksan 3 §:n mukaisesti 2 468 euroa.

(valmistelija: Marita Savo, puh. 044 7944 702)

Ehdotus ympäristöluvaksi. Liite 11

Ehdotus

Terveysvalvonnanjohtaja:
Ympäristölautakunta päättää hyväksyä liitteenä olevan päätöspöytäkirjan ja myöntää Liikennevirastolle päätöspöytäkirjan ja sen lupamääräysten mukaisen ympäristöluvan kivenlouhinnalle, louheen murskaukselle ja asfalttiaseman toiminnalle sekä purkuasfaltin varastoimiselle, murskaukselle ja hyödyntämiselle Pertunmaan kunnan Höltän kylään tilalle Kaijanmäen kallioalue 1:396.

Päätös

Ympäristölautakunta:
Hyväksyttiin.

Tiedoksi

Hakija: Liikennevirasto, PL 33, 00521 Helsinki
Päätöstä tiedoksi pyytäneelle (1)
Pertunmaan kunnanhallitus, Pertuntie 14, 19430 Pertunmaa
Pertunmaan teknisten ja ympäristöpalveluiden lautakunta, Pertuntie 14, 19430 Pertunmaa
Etelä-Savon elinkeino-, liikenne- ja

ympäristökeskus/Ympäristövastuualue, Jääkärintie 14, 50100
Mikkeli
Etelä-Savon pelastuslaitos, Jääkärintie 16, 50100 Mikkeli

MIKKELIN KAUPUNGIN
ympäristölautakunta
PL 33, 50101 MIKKELI

PÄÄTÖS 7 / 2010
Ympäristönsuojelulain
(86/2000) 28 §:n mukaisessa
lupa-asiassa.

Antopäivä 1.10.2010.

Päätöksessä on liitteinen 16
sivua.

YMPÄRISTÖLUPA / LIIKENNEVIRASTO

ASIA Kivenlouhinnan, louheen murskauksen ja asfalttiaseman toiminnan sekä purkuasfaltin varastoimisen, murskauksen ja hyödyntämisen ympäristölupahakemus Pertunmaa, Höltän kylä, tila Kaijanmäen kallioalue 1:396

- Kiinteistön sijainnin osoittava karttakopio on päätöksen liitteenä

HAKIJA Liikennevirasto
PL 33
00521 Helsinki

Liike- ja yhteisötunnus 1010547-1

Hakijan yhteyshenkilö on Ari Mäkelä, puh. 020 637 3567,
ari.makela@liikennevirasto.fi

KIINTEISTÖNOMISTAJA

Suomen valtio

LUVAN HAKEMISEN PERUSTE

Hakija hakee ympäristönsuojelulain 28 §:n mukaista lupaa kivenlouhinnan, louheen murskaamon ja asfalttiaseman sijoittamiselle sekä purkuasfaltin varastoimiselle, murskaukselle ja hyödyntämiselle Pertunmaan kunnan Höltän kylän tilalle Kaijanmäen kallioalue 1:396.

Lupaa haetaan toistaiseksi.

Toiminta on ympäristölupavelvollinen ympäristönsuojelulain 28 §:n 1 momentin ja ympäristönsuojeluasetuksen (169/2000) 1 §:n 7 c), 7 e) ja 7 f) kohdan mukaisena toimintana.

Ympäristönsuojelulain 31 §:n 3 momentin ja ympäristönsuojeluasetuksen 7 §:n 1 momentin 7 a), b) ja c) kohtien mukaan kyseinen toiminta kuuluu kunnan ympäristönsuojeluviranomaisen käsiteltäviin lupa-asioihin.

Hakemuksen vireille tulo

Hakemus on jätetty Mikkelin kaupungin ympäristölautakunnalle 31.5.2010.

SELVITYS TOIMINTAA KOSKEVISTA LUVISTA JA KAAVOITUSTILANNE

Lupatilanne

Alueella on voimassa oleva Pertunmaan kunnan teknisten ja ympäristöpalveluiden lautakunnan 12.2.2004 myöntämä maa-aineslupa. Luvassa ei ole toiminta-aikoja koskevia ehtoja. Lupa on voimassa 10 vuotta.

Kyseessä on olemassa oleva toiminta. Alueella on voimassa Pertunmaan kunnan rakennuslautakunnan 5.2.1993 antama ympäristölupapäätös.

Alueen kaavoitustilanne

Ympäristöministeriössä vahvistettavana olevassa Etelä-Savon maakuntakaavassa alue on merkitty kallio- ja rakennuskiviaineksen ottoalueeksi.

TOIMINNAN SIJAINNAN YMPÄRISTÖN TILA, LAATU JA KOHTEET, JOIHIN TOIMINNALLA ON VAIKUTUSTA

Kaijanmäen kallioalue sijaitsee noin 5 km Kuortista Mikkeliiin päin noin 60 metriä valtatie 5:n pohjoispuolella.

Kallioalueen pinta-ala on noin 16 ha.

Alueelta on otettu kalliokiviainesta aikaisempien tieparannushankkeiden yhteydessä. Lähinnä valtatie 5:n eteläpuolella oleva osa on jo louhittu. Murskauslaitos voidaan sijoittaa jo louhitulle alueelle korkeustasoon 125 m. Sen koillispuolelle jää kalliorintaus.

Aluetta ympäröi metsäinen haja-asutusalue. Koillisessa on pelto- ja laidunalue. Kallioalueen ja sen välissä on metsävyöhyke. Alue, jolla kiviaineksia ja purkuasfalttia varastoidaan, sijaitsee kallioalueen lounais- ja länsiosassa.

Lähimmät häiriintyvät kohteet sijaitsevat kallioaineksen ottoalueen lähimmästä rajasta valtatie 5:n eteläpuolella noin 200 metrin päässä (vapaa-ajan asunto), valtatie 5:n pohjoispuolella noin 500 metrin päässä alueen länsipuolella (asuintalo) ja noin 300 metrin etäisyydellä itäpuolella (asuinrakennukset).

Lähimmät vesistöt ovat etelässä valtatie 5:n toisella puolella noin 100 metrin etäisyydellä Kaijanlampi ja sen viereinen Sarlampi sekä noin 800 - 900 metrin etäisyydellä sijaitsevat Tillilampi, Valkjärvi ja Iso-Pyöriä.

Lähitilan peltoalueet sijaitsevat kallioaineksen ottoalueen koillispuolella. Lähimmillään karja laiduntaa alle 250 metrin etäisyydellä murskaus- ja asfalttiaseman sijaintipaikasta. Kallioalueen reuna ulottuu yhteen laidunalueeseen.

Kiinteistön läheisyydessä ei sijaitse luonnonsuojelualueita.

Alueella ei ole pohjavedenottoamoita eikä alue ole pohjavesialuetta.

Asfalttiaseman ja murskausaseman sijoituspaikasta tulee suojaetäisyyttä kahteen lähimpään häiriintyvään kohteeseen 300–500 metriä.

Hakemuksen mukaan vaikutusalue on paikallinen, rajoittuen pääosin Kaijanmäen kallioalueelle.

TOIMINNAN LAAJUUS JA MUUT TOIMINTATIEDOT

Kyseessä on olemassa oleva toiminta.

Liikennevirasto käyttää Kaijanmäen kallioaluetta tienrakennus- ja tien ylläpito Hankkeisiin. Alueella louhitaan ja murskataan kalliokiviainesta tienrakennusmateriaaliksi sekä valmistetaan päällystemassoja. Näiltä osin toiminta jatkuu vastaavanlaisena ja samoilla kapasiteeteilla kuin voimassa olevassa ympäristöluvassa.

Uutena toimintana lupaa haetaan purkuasfaltin välivarastointiin, murskaukseen ja hyödyntämiseen päällystemassan raaka-aineena. Purkuasfalttia varastoidaan ja käsitellään alle 10 000 tonnia vuodessa. Vuosina 2010 ja 2011 tien kuorinnasta syntyvää purkuasfalttia ajetaan alueelle työn edistymisen myötä. Se murskataan talvikuukausina ja hyödynnetään seuraavana kesänä päällystemassan valmistuksessa. Päällystemassat valmistetaan siirrettävällä päällysteasemalla ja toimitetaan edelleen päällystyskohteisiin.

Maksimikapasiteetti on seuraava: louhintaa ja murskausta 130 000 tonnia vuodessa, asfaltin valmistusta 60 000 tonnia ja pehmeän asfalttibetonin valmistusta 15 000 tonnia vuodessa. Purkuasfalttia varastoidaan ja käsitellään alle 10 000 tonnia vuodessa. Uusioasfalttia valmistetaan 20 000 tonnia vuodessa.

Louhinta ja murskaus on jaksottaista ja ajoittuu seitsemälle kuukaudelle loka-huhtikuun väliselle ajalle. Työtä tehdään maanantaista torstaihin klo 7 - 22 ja perjantaina klo 7 - 18. Räjähdykset ajoitetaan kaikkina työpäivinä klo 8 - 18 välille.

Asfalttiaseman toiminta ajoittuu seitsemälle kuukaudelle touko-marraskuun väliselle ajalle. Työtä tehdään maanantaista torstaihin klo 6 - 22 ja perjantaina klo 6 - 14. Lisäksi vuosille 2010 - 2011 haetaan lupaa toimia tarvittaessa niiden päällystystyökohteiden osalta, jotka Liikennevirasto on määrännyt yötyöksi, sunnuntaista perjantaihin klo 18 - 6.

Maa-ainestenotto ja murskaus

Alueella on tarkoitus tuottaa kalliolouhetta ja –mursketta maksimissaan 130 000 tonnia vuodessa.

Murskain on siirrettävä. Se tuodaan paikalle sen jakson ajaksi, kun sitä kulloinkin tarvitaan. Työskentelyssä noudatetaan murskaus- ja asfalttiasemien ympäristönsuojeluohjeita.

Asfaltin, asfalttibetonin ja uusioasfaltin valmistus

Asfalttimassaa tuotetaan enintään 60 000 tonnia vuodessa. Pehmeää asfalttibetonia tuotetaan maksimissaan 15 000 tonnia ja uusioasfalttia 20 000 tonnia vuodessa.

Asfalttiasema on siirrettävä. Se tuodaan paikalle tarvittaessa. Asfalttiasema on suojaukseltaan luokkaa Λ (varustettu suodatinpölynpoistolaitoksella).

Tuotannossa käytettävät raaka-aineet, polttoaineet ja lisäaineet

Kalliilouheen maksimikulutus on 130 000 t/v, kevytpolttoöljyn 113 t/a, päällystemurskeen alle 10 000 t/v, paikalta saatava kiviaineksen käyttö enintään 90 000 t/a, bitumin 5 000 t/v ja täyteaineen 3 000 t/v. Raskaspolttoöljyä kulutetaan enintään 500 tn ja kevytpolttoöljyä 100 tn/v

Kiviaineksen louhinta ja murskaus liittyvät kulloiseenkin tiehankkeeseen, joka lähialueella on käynnissä. Kiviainesta tuodaan alueelle pieniä määriä hyödynnettäväksi asfaltin raaka-aineena. Alueelta viedään kalliomursketta tienrakennus- ja ylläpito-hankkeisiin.

Varastointi alueella

Varastokasat sijoitetaan maapohjalle voimassa olevien ympäristö- ja maa-aineslupien mukaisesti kulloisenkin työskentelyalueen reunoille. Kiviaineksen varastointiaika vaihtelee, purkuasfaltin varastointi paloina ja murskattuna materiaalina ei ylitä yhteenlaskettuna kolmea vuotta.

Varastokasojen sijoittelulla voidaan ehkäistä melun ja pölyn leviämistä alueen ulkopuolelle.

Poltto- ja voiteluaineita varastoidaan alueella ainoastaan toimintajaksojen aikana asianmukaisissa merkityissä säiliöissä.

Asfalttiaseman toiminnan aikana kuljetusliike tuo tarvittavan määrän bitumia alueelle. Bitumin määrä riippuu valmistettavan asfaltin määrästä.

Louhintaurakoitsijat vastaavat louhinnassa käytettävien räjähteiden käsittelystä alueella. Alueelle tuodaan kerrallaan vain kyseisen päivän tarve räjähteitä.

Energiantuotanto

Murskaimessa on aggregaatti, jonka energianlähteenä on kevyt polttoöljy. Asfalttiasema toimii verkkovirralla.

Vedenhankinta

Toiminnassa ei tarvita vettä muuten kuin mahdollisesti pölynsidontaan. Tällöin vesi kuljetetaan alueelle.

Liikenne

Alueelle suuntautuva raskas liikenne on jaksottaista ja liittyy kulloinkin käynnissä olevaan kunnossapito-/rakentamishankkeeseen.

Liikennettä esiintyy lähinnä laitoksen toiminta-aikoina, maanantaista torstaihin klo 6 - 22 ja perjantaisin klo 6 - 14 välisenä aikana.

Käynti alueelle tapahtuu valtatie 5:ltä Mustalammentien kautta.

Pölyämistä voidaan tarvittaessa torjua kastelemalla liikennöitäviä alueita.

Alueelle tuodaan pieniä määriä kiviainesta käytettäväksi asfaltin raaka-aineena.

PÄÄSTÖT JA JÄTTEET

Melu

Voimakkainta melua aiheutuu louhinnasta ja kiviaineksen murskauksesta. Purkuasfaltin murskaus aiheuttaa vähemmän melua aineksen ollessa pehmeämpää. Louhinnan ja murskauksen aiheuttamaa melua esiintyy jaksottaisesti loka-huhtikuun välisenä aikana. Purkuasfaltin kuljetus välivarastoitavaksi alueelle ja kiviaineksen sekä asfaltin kuljettaminen alueelta aiheuttavat liikennemelua. Sitä ei kuitenkaan voida pitää erityisenä haittana toiminnan sijoittuessa valtatie välittömään läheisyyteen.

Työvaiheista ympäristöön leviävää melua voidaan vähentää työskentelemällä kiviaines ja purkuasfalttikasojen keskellä, jolloin varastokasat toimivat meluesteinä. Murskauslaitos voidaan sijoittaa alemmalle korkeustasolle kuin voimassa olevan ympäristöluvan myöntämisen aikaan.

Toiminnan (murskaus) aiheuttamaan ympäristömelua on selvitetty syyskuussa 2009 tehdyillä ympäristömelumittauksilla. Mittaukset teki Rejlers Oy. Mittausraportti on hakemuksen liitteenä.

Ilmapäästöt ja pöly

Toiminnassa syntyy rikkidioksidipäästöjä enintään 24 t/v. Pölypäästöjä syntyy kalliokivaineuksen murskauksen yhteydessä.

Pölyn leviämistä ympäristöön ehkäistään sijoittamalla toiminnot varastokasojen suojaan. Toiminta-alueen liikennöitäviä osia voidaan tarvittaessa kastella.

Jätteet

Toiminnasta syntyy talousjätettä, jonka jätehuollosta kukin urakoitsija huolehtii itse jätehuoltomääräysten mukaisesti. Syntyvän jätteen määrä on 0,2 tn/v.

Alueella mahdollisesti syntyvät ongelmajätteet varastoidaan ja kukin urakoitsija toimittaa edelleen käsiteltäväksi.

Hakemukseen liitetyn kaivannaisjätteen jätehuoltosuunnitelman mukaan alueen pintamaat on poistettu jo aiemmin, koska alueella on toimittu vuosia. Seulontakivet ja lohkareet murskataan ja hyödynnetään. Alueelle ei perusteta pysyvää kaivannaisjätealuetta.

Jätevedet

Toiminta ei aiheuta päästöjä veteen. Alueelle ei johdeta vettä eikä jätevesiä näin ollen synny.

TOIMINNAN RISKIARVIOINTI: ONNETTOMUUKSIIN VARAUTUMINEN

Liikennevirasto kilpailuttaa teiden kunnossapitourakat. Lainsäädännöstä tulevien velvoitteiden lisäksi kulloinenkin urakoitsija ohjeistaa aliurakoitsijat turvallisuusasioissa. Normaali käytäntö on laatia työmaaopas/-säännöt, jotka toimivat samalla kyseisen kunnossapito-/rakennusprojektin perehdyttämisen apuvälineenä. Kaikkien projektissa työskentelevien tulee sitoutua työmaan sääntöihin.

Työmaa-/turvallisuusoppaassa käydään läpi mm. vastuut ja tehtävät turvallisuusasioissa, vaadittavat luvat, ilmoitukset ja pätevyudet, kulkuluvat ja työskentelyajat, perehdyttäminen, henkilösuojaimet ja varoitusvaatetus, tarkastukset ja projektin turvallisuusseuranta, koneiden ja laitteiden kunto ja varustelu, jätehuolto, siisteys ja järjestys, työmaaliikenne, työaikaiset liikennejärjestelyt, kemikaalit ja toiminta onnettomuustilanteissa.

PARAS KÄYTTÖKELPOINEN TEKNIikka

Murskaus- ja asfalttiasemille ei toistaiseksi ole laadittu yleiseurooppalaisia BAT-vertailuasiakirjoja. Yleisesti alan parhaana käyttökelpoisena tekniikkana voidaan pitää kaikkia raaka-aineksien kulutuksen ja

ympäristövaikutusten minimointiin tähtäviä toimia, kuten tuotantoprosessin optimointi, pöly-, melu- ja maaperäsuojaukset, energiansäästö, säännölliset huollot, ympäristöjärjestelmät ja ammattitaitoisen henkilökunnan käyttö. Kilpailusivistä toiminnassa käytetään parasta käyttökelpoista tekniikkaa.

Hyödyntämällä purkuasfalttia uusioasfaltin valmistuksessa korvataan osa bitumia sillä. Samalla edesautetaan materiaalien kierrättämistä.

ASIAN KÄSITTELY

Kuuluttaminen

Hakemuksesta on kuulutettu Pertunmaan kunnan ja Mikkelin Seudun Ympäristöpalvelut -yksikön virallisilla ilmoitustauluilla 19.7.–20.8.2010 välisenä aikana. Lähikiinteistöjen haltijoille on lähetetty asiasta tieto 16.7.2010 postitetuilla kirjeillä (14). Kuulutuksessa olleen virheen vuoksi korjattu kuulutus lähetettiin lähikiinteistöjen haltijoille 25.8.2010 ja kuulemisaikaa jatkettiin 10.9.2010 saakka. Asiakirjat ovat olleet nähtävillä kuulutusaikana Mikkelin Seudun Ympäristöpalvelut -yksikössä.

Muistutukset

Hakemuksesta saatiin yksi kirjallinen muistutus, joka saapui 19.8.2010.

M.V. ja T.V. vastustavat louhinnan ja murskauksen ajoittamista huhtilokakuun väliselle ajalle. Tilan peltoalueella laiduntavat emolehmät vasikoineen (yhteensä noin 65 eläintä) kesäaikana ympärivuorokauden. Lähimmillään karja laiduntaa alle 250 metrin etäisyydellä. He eivät vastusta voimassa olevaa lupaa.

Muistutuksen tultua soitettiin toiselle muistutuksen allekirjoittaneelle ja kerrottiin, että 16.7.2010 päivätyssä kuulemiskirjeessä oli virhe. Toiminnanharjoittaja hakee lupaa loka-huhtikuun väliselle ajalle eikä huhtilokakuun väliselle ajalle, kuten kuulemiskirjeessä mainittiin.

Korjatusta kuulemiskirjeestä ei saatu muistutuksia.

Tarkastukset

Toiminta-alueelle tehtiin maastokäynti 12.9.2010.

YMPÄRISTÖLAUTAKUNNAN RATKAISU

Ympäristölautakunta myöntää ympäristönsuojelulain 28 §:n mukaisen ympäristöluvan kivenlouhinnalle, louheen murskaukselle, asfalttiasemalle sekä purkuasfaltin varastoimiselle, murskaukselle ja hyödyntämiselle edellyttäen, että ne toteutetaan ja ylläpidetään hakemuksessa esitettyjen tietojen mukaisesti ja toiminnassa noudatetaan seuraavia lupamääräyksiä:

Lupamääräykset:

1. Toiminta

Kiviaineksen jalostusta (porausta, murskaus ja seulonta) saa alueella tehdä arkipäivisin maanantaista torstaihin klo 7.00 - 22.00 ja perjantaisin klo 7.00–18.00 1.10.–30.4. välisenä aikana.

Louhinta- ja räjäytystyötä saa tehdä arkipäivisin maanantaista perjantaihin klo 8.00–18.00 1.10.–30.4. välisenä aikana.

Asfaltti-, uusioasfaltti- ja öljysoran valmistusasema saavat toimia arkipäivisin maanantaista torstaihin klo 7.00–22.00 ja perjantaisin klo 7.00–18.00 välisenä aikana.

Niiden vilkasliikenteisten päällystystyökohteiden osalta, jotka Liikennevirasto on määrännyt yötyöksi, asfalttiasema saa toimia sunnuntaista perjantaihin klo 18–6 välisenä aikana.

Alueella ei toimita viikonloppuisin, arkipäivinä eikä sellaisina päivinä, jotka ovat yleisesti vapaapäiviä.

Toiminta-alueelle saa tuoda varastoitavaksi ja hyödynnettäväksi purkuasfalttia enintään 10 000 tonnia vuoden aikana. Alueella ei saa varastoida em. materiaaleja kolmea vuotta pidempään, vaan ne on käytettävä hyödyksi asfaltin valmistuksessa mahdollisimman pian. Alueelle ei saa tuoda varastoitavaksi muita jätteeksi luokiteltavia materiaaleja.

Toiminnanharjoittajan on ilmoitettava louhinnan aloittamisesta, murskaus- ja asfalttiaseman käytön aloittamisesta ja lopettamisesta sekä aseman vastaavan hoitajan nimi yhteystietoineen Mikkelin Seudun Ympäristöpalvelut -yksikköön hyvissä ajoin ennen kunkin toimintajakson alkamista.

(YSL 4, 43 §, JL 4, 12, 19 §, NaapL 17 §, VNp 861/1997)

2. Melu ja tärinä

Louhinnasta ja murskauksesta sekä toimintaan liittyvästä liikenteestä aiheutuva päivittäinen ekvivalenttinen melutaso ei saa ylittää 55 dB(A) lähimpien häiriintyvien kohteiden pihamaalla.

Asfalttiaseman toiminnasta aiheutuva ekvivalenttinen melutaso ei saa ylittää 45 dB(A) lähimpien häiriintyvien kohteiden pihamaalla.

Murskaus- ja asfalttiasema on sijoitettava alueella siten, että melun leviäminen ympäristöön on mahdollisimman vähäistä. Maa- ja kiviainekasat on sijoitettava siten, että ne estävät melun leviämistä lähimpien häiriintyvien kohteiden suuntaan. Tarvittaessa tulee käyttää muita melusteitä.

Toiminnanharjoittajan tulee tarvittaessa mitata/mittauttaa sekä porauksesta että louheen murskauksesta ja asfalttiaseman toiminnasta aiheutuvat melutasot lähimmissä häiriintyvissä kohteissa. Mittauksista sovitaan erikseen toiminnanharjoittajan ja ympäristöpalvelujen kesken.

Räjäytykset on tehtävä suunnitelmallisesti, pääsääntöisesti ennalta määriteltynä ajankohtina. Räjäytyksiin liittyvät tarvittavat rakennekatselmukset ja tärinämittaukset tulee tehdä lähimmillä kiinteistöillä.

(YSL 4, 5, 43 §, NaapL 17, 18 §, VNp 993/1992)

3. Ilma- ja pölypäästöt

Käytettävän kevyen polttoöljyn rikkipitoisuus saa olla enintään 0,10 ja raskaan polttoöljyn rikkipitoisuus enintään 1,0 painoprosenttia.

Asfaltti- ja murskausasemien laitteet on riittävällä huollolla pidettävä kunnossa siten, että pölypäästöt jäävät mahdollisimman pieneksi. Pölyäminen tulee estää tämän lisäksi tarvittaessa kiviainesta kastelemalla.

Asemien pölyntorjuntalaitteita on tarkkailtava päivittäin.

Asfalttiaseman toiminnasta aiheutuvan hajun leviämistä on torjuttava koteloineilla ja katteilla tai käyttämällä muutoin hajuntorjunnan kannalta parasta käyttökelpoista tekniikkaa.

Toiminta-alue ja sen liittymätie sekä kuljetukset on hoidettava siten, että toiminnasta aiheutuva pölyäminen on mahdollisimman vähäistä. Pölyäminen on tarvittaessa estettävä vedellä kastelemalla.

Toiminnasta aiheutuvat hiukkaspitoisuudet eivät saa ylittää valtioneuvoston ilmanlaatuasetuksessa 711/2001 annettuja raja-arvoja lähimmissä häiriintyvissä kohteissa.

(YSL 4, 5, 43 §, VNA 689/2006, VNA 711/2001, NaapL 17, 18 §)

4. Kemikaalit

Toiminnassa tarvittavat öljytuotteet ja muut kemikaalit varastoidaan asianmukaisesti merkityissä säiliöissä siten, ettei niistä aiheudu maaperän, vesistön tai pohjaveden pilaantumisen vaaraa. Jos säiliöt eivät ole kaksivaippaisia tai niiden alla ei ole suoja-allasta, on säiliöiden alle asennettava yhtenäinen, luja muovikelmu, jonka reunat nostetaan riittävän ylös ja kelmu suojataan sorakerroksella. Suoja-altaisiin kertynyt sadevesi on poistettava säännöllisesti.

Säiliöt on varustettava ylitäytönestimillä. Tankkauslaitteistot on varustettava lukittavilla sulkuventtiileillä.

(YSL 4, 5, 7, 43 §)

5. Jätteet

Toiminnassa syntyvät jätteet ja ongelmajätteet toimitetaan säännöllisesti asianmukaiseen vastaanottoaikaan. Ongelmajätteet on säilytettävä tiiviisti suljetuissa astioissa. Ongelmajätteistä on pidettävä kirjaa. Kirjanpito tulee esittää pyydettyä ympäristönsuojeluviranomaiselle.

Alueella ei saa säilyttää eikä varastoida ylimääräistä kalustoa, romuja tai jätettä. Alue on siistittävä joka toimintajakson jälkeen. Maa-ainesten ottamisessa syntyvä jäte on hyödynnettävä alueella tai kuljetettava alueen ulkopuolelle hyödynnettäväksi.

(YSL 45, 45 a, 103 a §, JL 4, 6, 12, 15, 19 §, NaapL 17 §)

6. Päästöt vesiin

Toiminta-alueelta tulevien kastelu-, sade- ja sulamisvesien mukana kulkeutuvat kiintoaineet eivät saa päästä ympäristön ojiin tai muihin pintavesiin.

(YSL 4, 43 §)

7. Onnettomuudet ja häiriötilanteet

Poikkeuksellisista häiriötilanteista, vahingoista ja onnettomuuksista (kemikaalivahingoista) on viipymättä ilmoitettava Etelä-Savon pelastuslaitokselle ja Mikkelin Seudun Ympäristöpalvelut –yksikölle.

Toiminnanharjoittajan on ryhdyttävä välittömästi asianmukaisiin toimenpiteisiin häiriön poistamiseksi ja vahingon torjumiseksi. Alueelle varataan turvetta tms. imeytysainetta, jotta mahdollisen öljyvahingon sattuessa voidaan heti ryhtyä asianmukaisiin torjuntatoimenpiteisiin.

Räjätystöissä on noudatettava sitä huolellisuutta ja varovaisuutta, mitä räjäytysainelainsäädännössä siitä erikseen säädetään.

(YSL 43, 62, 76 §, YSA 30 §)

8. Tiedottaminen

Toiminnanharjoittajan tulee huolehtia siitä, että lupapäätöksessä annetut määräykset toiminnan järjestämisestä annetaan tiedoksi myös kaikille alueella toimiville urakoitsijoille ja aliorakoitsijoille.

(YSL 5 §)

9. Toiminnan lopettaminen

Toiminnanharjoittajan on ilmoitettava viipymättä ympäristölautakunnalle toiminnan olennaisesta muuttamisesta tai lopettamisesta, toiminnanharjoittajan tai toiminnasta vastaavan henkilön vaihtumisesta sekä tavanomaisesta toiminnasta poikkeavista tapahtumista ja onnettomuuksista, joilla voi olla vaikutusta luvan noudattamisen kannalta.

Toiminnan loputtua alue on siivottava ja maa-ainesluvassa mainitut jälkihoitotoimenpiteet suoritettava. Toiminnanharjoittajan on huolehdittava, että alueelle varastoitu jäteasfaltti käytetään hyödyksi ennen toiminnan lopettamista.

(YSL 7, 43, 81, 83 §, YSA 30 §, JL 6,19 §)

10. Kirjanpito ja raportointi

Toiminnanharjoittajan on pidettävä kirjaa laitoksen käytöstä, tarkkailusta ja huoltotoimenpiteistä.

Mikkelin kaupungin ympäristölautakunnalle on toimitettava vuosittain seuraavan vuoden helmikuun loppuun mennessä vuosiyhteenveto seuraavin tiedoin:

- Kokonaistoiminta-aika
- Louhitun kallion määrä ja murskeen tuotantomäärä
- Tuotettujen asfalttimassojen määrät
- Käytetyn uusioasfaltin määrä ja varastossa olevan -asfaltin määrä
- Käytettyjen polttoaineiden laatu- ja kulutustiedot
- Käyttötarkkailu- ja huoltotoimenpiteet
- Syntyneiden jätteiden määrät ja toimituspaikat

(YSL 4, 5, 83 §, JL 51, 52 §)

Luvan voimassaolo

Tämä lupapäätös on voimassa toistaiseksi. Toiminnanharjoittajan tulee 31.12.2020 mennessä tehdä hakemus lupamääräysten tarkistamiseksi. Hakemuksessa tulee esittää selvitys mahdollisesti tapahtuneista muutoksista toiminnassa ja ympäristössä. (YSL 55 §)

Päätöksen perustelut

Toimiessa hakemuksen ja tässä luvassa annettujen määräysten mukaisesti ei soranmurskauksen, asfalttiaseman ja uusioasfaltin valmistukseen kuuluva toiminta suunnitellulla sijoituspaikalla aiheuta ympäristönsuojelulain 42 §:ssä tarkoitettua terveyshaittaa, ympäristön pilaantumista tai sen vaaraa tai muuta tässä laissa tarkoitettua haitallista seurausta, joten luvan myöntämisen edellytykset täyttyvät.

Luvassa on ympäristönsuojelulain 43 §:n mukaan annettava tarpeelliset määräykset mm. päästöistä, jätteistä, toimista, joilla ehkäistään,

vähennetään, selvitetään pilaantumista, sen vaaraa tai pilaantumisesta aiheutuvia haittoja.

Ympäristönsuojelulain 46 §:n mukaan toiminnanharjoittaja voidaan määrätä antamaan valvontaa varten tarpeellisia tietoja (määräys 10).

Määräyksillä 1 ja 2 vähennetään lähimmille häiriintyville kohteille toiminnasta aiheutuvaa melu- ja värinähaittaa. Meluisimmat työvaiheet tehdään arkisin viiden kesäkuukauden ulkopuolella. Luvan määräämät meluraja-arvot vastaavat valtioneuvoston päätöksessä 993/1992 asetettuja ohjearvoja.

Louhinta- ja murskausaika on rajattu laidunkauden (touko-syyskuun) ulkopuolelle. Tämä sama toiminta-aika on toiminnanharjoittajalla ollut vuonna 1993 myönnetyssä ympäristöluvassa.

Mikkelin seudun ympäristöpalvelujen alueella on yleisperiaatteena toimintojen luvituksessa käytetty kuntien (Mikkelin kaupungin, Hirvensalmen, Ristiinan, Mäntyharjun, Pertunmaan ja Suomenniemen kunnan) ympäristönsuojelumääräyksiä: niiden 13 §:n (tilapäisen asfalttiaseman ja murskauslaitoksen sijoittaminen) mukaan laitokset eivät toimi yöaikaan klo 22–7, lauantaisin eikä pyhäpäivisin; kiviaineksen irrotusta/rikotusta ei tehdä klo 18.00–08.00. Laitos on vähintään 300 metrin etäisyydellä vakituisesta tai loma-asutuksesta, ja kesäaikana 1.6.–15.8. ei murskausta tehdä alle 500 metrin etäisyydellä vakituisesta tai loma-asutuksesta. Murskausasema voidaan sijoittaa siten, että 300 metrin suojaetäisyysvaatimus täyttyy. Lähialueella on vapaa-ajanasuntoja ja taloja. Tämän takia on tarpeen rajoittaa toimintaa kesäkuukausina (kesä-, heinä- ja elokuussa) ja perjantai-iltaisain. Hakemus on hyväksytty hakemuksen mukaisesti vielä tiukemmalla kesäaika-rajauksella.

Melumittaukset ja värinämittaukset tulee tehdä lähimmillä kiinteistöillä tarvittaessa.

Asfalttimurskeen käyttäminen uuden asfaltin raaka-aineena lisää asfalttijätteen asianmukaista hyödyntämistä ja edistää samalla jätehuollon asianmukaista järjestämistä. Mikäli alueella hyödynnetään ja käsitellään jäteasfalttia enemmän kuin 10 000 tonnia vuodessa, tulee toiminnalle hakea uusi ympäristölupa. Lupahakemuksen käsittelee tuolloin Itä-Suomen aluehallintovirasto. Valtioneuvoston kaatopaikoista antaman päätöksen 861/1997 mukaan yli kolme vuotta kestävä jätteiden varastointi katsotaan kaatopaikkatoiminnaksi. (Määräys 1)

Määräyksellä 3 pyritään ehkäisemään lähiympäristölle toiminnasta aiheutuvia pölypäästöjä ja hajuhaittoja. Kevyen ja raskaan polttoöljyn rikkipitoisuutta koskeva määräys on annettu valtioneuvoston asetuksen (689/2006) noudattamiseksi. Hiukkaspitoisuuksista annetaan määräys sen varmistamiseksi, että pölyhaitat jäävät mahdollisimman pieniksi.

Määräyksillä 4, 5 ja 6 varmistetaan, ettei maaperää, vesistöä tai pohjavettä pilata.

Määräyksellä 4 ehkäistään ennakkoon kemikaalien käsittelyssä ja varastoinnissa tapahtuvia mahdollisia ympäristövahinkoja.

Määräyksellä 5 ohjataan jätteitä ja ongelmajätteitä asialliseen käsittelyyn.

Määräyksellä 6 estetään toiminnasta aiheutuvien kiintoainesten kulkeutumista sade- ja sulamisvesien mukana ympäristön ojiin ja pintavesiin.

Määräys 7 on annettu välittömän ympäristövahingon torjunnan onnistumisen varmistamiseksi ja valvonnan tehostamiseksi. Toiminta ei saa vaarantaa toiminnan vaikutusalueella yleiseltä kannalta tien käyttömahdollisuutta.

Määräyksellä 8 varmistetaan tiedonkulku toiminnanharjoittajan ja alueella toimivien urakoitsijoiden ja aliurakoitsijoiden välillä.

Määräykset 9 ja 10 ovat tarpeen ympäristöluvan valvonnan ja luvan mahdollisen muutostarpeen varalta. Lisäksi määräyksellä 9 varmistetaan, että toiminnan loputtua alueelle ei jää jätteitä tai muutakaan tarpeetonta materiaalia ja maa-ainesluvassa mainitut jälkihuoltotoimenpiteet suoritetaan.

Toiminnanharjoittajalta ei vaadita ympäristönsuojelulain 42 §:n mukaista vakuutta, koska tämä on riittävän vakavarainen ja kykenee huolehtimaan asianmukaisesta jätehuollosta. Käsiteltävät jätteet eivät ole ongelmajätteitä, eikä kyseessä ole kaatopaikkatoiminta. Tässä kohteessa asfalttiaseman toimintaa ei ole alueella jatkuvasti.

Suojaetäisyydet lähimpiin häiriintyviin kohteisiin ovat kohtuulliset. Valtioneuvoston asfalttiasemien ympäristönsuojeluväenmittauksista annetun asetuksen (448/2010) mukaan asfalttiasemaa ei saa sijoittaa siten, että etäisyys asumiseen tai loma-asumiseen käytettävään rakennukseen tai sen välittömässä läheisyydessä olevaan piha-alueeseen on alle 150 metriä pölyä tai hajua aiheuttavasta toiminnoista.

Asfalttiaseman toiminta on hiljaisempaa kuin kallionlouhinta ja kivenmurskaus.

SOVELLETUT OIKEUSOHJEET

Ympäristönsuojelulaki (86/2000): § 4 (yleiset periaatteet), § 5 (toiminnanharjoittajan selvilläolovelvollisuus), § 7 (maaperän pilaamiskielto), § 23 (ympäristöviranomaisen), § 28 (yleinen luvanvaraisuus), 31 § (toimivaltainen lupaviranomainen), § 37 (muistutukset ja mielipiteet), § 38 (lupahakemuksesta tiedottaminen), § 41 (lupaharkinnan perusteet), § 42 (luvan myöntämisen perusteet), § 43 (lupamääräykset pilaantumisen ehkäisemiseksi), § 45 (jäte- ja jätehuoltomääräykset), (§ 46 (tarkkailumääräykset), § 52 (lupapäätöksen sisältö), § 53 (lupapäätöksen

antaminen), § 54 (lupapäätöksestä tiedottaminen), § 56 (asetuksen noudattaminen), § 62 (poikkeukselliset tilanteet), § 76 (ilmoitusvelvollisuus), § 81 (ilmoitus toiminnan muutoksista ja luvanhaltijan vaihtumisesta), § 83 (tiedonsaanti- ja tarkastusoikeus), § 96 (muutoksenhaku), § 97 (valitusoikeus), § 101 (päätöksen täytäntöönpano muutoksenhausta huolimatta), § 103 a (kaivannaisjätteen jätehuoltosuunnitelma).

Ympäristönsuojeluasetus (169/2000): § 1 (luvanvaraisuus), § 7 (kunnan ympäristönsuojeluviranomaisessa käsiteltävät lupa-asiat), § 9 (lupahakemuksen sisältö), § 10 (hakemukseen liitettävät tiedot), § 17 (lupahakemuksen käsittely), § 18 (lupapäätöksen kertoelman sisältö), § 19 (lupapäätöksen ratkaisun sisältö), § 30 (toimintaa koskevien tietojen ilmoittaminen), § 37 (parhaan käyttökelpoisen tekniikan arviointi).

Eräistä naapuruussuhteista annettu laki (26/1920): § 17, § 18

Jätelaki (1073/1993): § 4 (yleiset huolehtimisvelvollisuudet), § 6 (jätehuollon järjestämisestä koskevat yleiset huolehtimisvelvollisuudet), § 12 (jätteen hyödyntäminen ja käsittely), § 15 (jätteen luovuttaminen ja vastaanottajan velvollisuus), § 19 (roskaamiskielto), § 51 (selvilläolo- ja kirjanpitovelvollisuus), § 52 (viranomaisen tiedonsaantioikeus)

Valtioneuvoston päätös melutason ohjearvoista (993/1992)

Valtioneuvoston asetus raskaan polttoöljyn, kevyen polttoöljyn ja meriliikenteessä käytettävän kaasuöljyn rikkipitoisuudesta (689/2006)

Valtioneuvoston päätös kaatopaikoista 861/1997: 2 §

Valtioneuvoston asetus asfalttiasemien ympäristönsuojeluvaatimuksista 448/2010

Valtioneuvoston asetus ilmanlaadusta 711/2001

HUOMAUTUS

Jos asetuksella annetaan ympäristönsuojelulain tai jätelain nojalla jo myönnetyn luvan määräystä ankarampia säännöksiä tai luvasta poikkeavia säännöksiä luvan voimassaolosta tai tarkistamisesta, on asetusta luvan estämättä noudatettava. (YSL 56 §)

YMPÄRISTÖLUPAMAKSUTAKSA

Tästä ympäristölupapäätöksestä peritään Mikkelin kaupungin ympäristölautakunnan 30.10.2008 hyväksymän ympäristönsuojelu- ja kemikaalivalvontaviranomaisen maksutaksan 3 §:n mukaisesti 2 468 euroa. Ympäristölupamaksusta saa hakea muutosta valittamalla Vaasan hallinto-oikeuteen kolmenkymmenen (30) päivän kuluessa antopäivästä antopäivää lukuun ottamatta. Valitusosoitus on liitteenä.

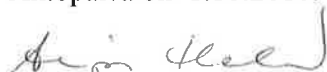
MUUTOKSENHAKU

Tähän päätökseen saa hakea muutosta valittamalla Vaasan hallinto-oikeuteen kolmenkymmenen (30) päivän kuluessa julkipanosta julkipanopäivää lukuun ottamatta. Valitusosoitus on liitteenä.

PÄÄTÖKSEN ANTAMINEN

Päätös annetaan julkipanon jälkeen (YSL 53, 54 §)

Antopäivä on 1.10.2010.



Arja Holopainen
terveysvalvonnan johtaja

PÄÄTÖKSEN TIEDOKSI ANTAMINEN

Päätös Hakijalle
Päätöstä tiedoksi pyytäneille (1)

Tiedoksi

Pertunmaan kunnanhallitus, Pertuntie 14, 19430 Pertunmaa
Pertunmaan teknisten ja ympäristöpalveluiden lautakunta, Pertuntie 14,
19430 Pertunmaa
Etelä-Savon elinkeino-, liikenne- ja ympäristökeskus/ Ympäristövastuualue
Etelä-Savon pelastuslaitos

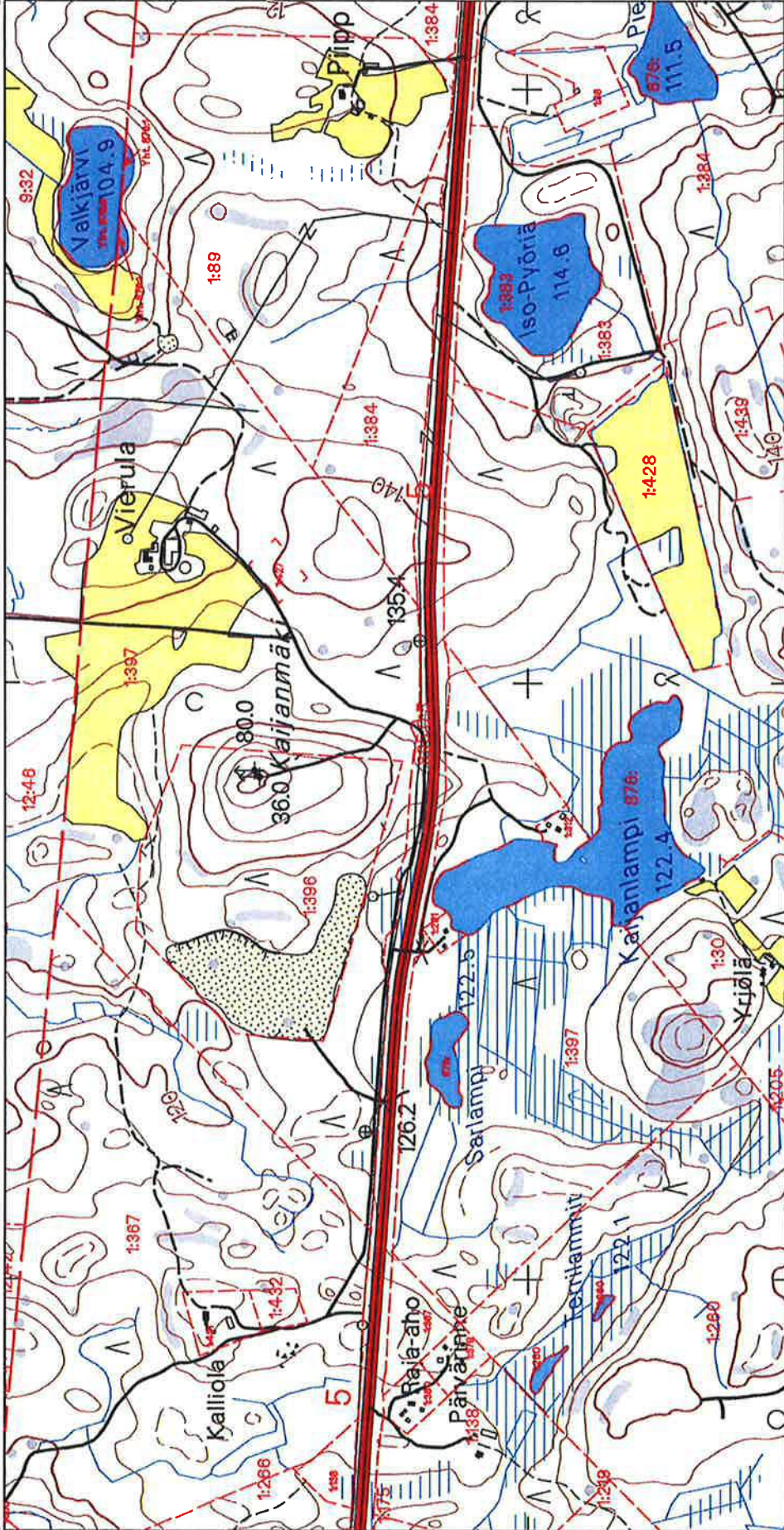
Päätöksestä ilmoitetaan niille, joille on annettu erikseen tieto hakemuksesta.

Tieto päätöksestä julkaistaan Pertunmaan kunnan ja Mikkelin Seudun Ympäristöpalvelujen ilmoitustaululla.

Liite

27476149 6814872

21.05.2010 15.33



27473579 6814872

6813572 27476149



MAANMITTAUSLAITOS

Maastotietokanta ja kiinteistöjaotus (Krk)

Copyright Maanmittauslaitos
 Alueiston koostanti tai muu käyttö luvan
 Maanmittauslaitoksen lupaa on kielletty.
 Tulosteen muute ei ole artistiteollista,
 eivätkä värit kestä ultraviolettia.

1 : 10 000
 1 cm kartalla vastaa 100 metriä maastossa.



Kiinteistöjaotus on 21.05.2010 mukainen.
 Kiinteistöjaotus voi olla epäaktiivinen.
 Kiinteistön tarkka ulottuvuus saadaan
 toteutusmaantietojista ja maastosta.
 Kartan koordinaattijärjestelmä on
 ETRS-GK27.