

Ympäristölautakunta

07.04.2011

35 §

3585 / 2300 / 2005

Ympäristölupa kallionlouhinnalle ja kivenmurskaamolle; Mikkelin Autokuljetus Oy, Ketunpesän alue, Ristiina

Mikkelin Autokuljetus Oy on jättänyt 10.1.2011 ympäristölautakunnalle ympäristönsuojelulain 28 §:n mukaisen ympäristölupahakemuksen kallionlouhinnalle ja kivenmurskaamolle. Lupaa haetaan olemassa olevalle toiminnalle. Alue sijaitsee Ristiinan kunnan Liikalan kylässä tilalla Honkala 4:219 (ns. Ketunpesän alue).

Hakemuksen johdosta laadittu ehdotus ympäristöluvaksi on liitteenä.

Ympäristöluvan käsittelystä perittävä maksu on Mikkelin kaupungin ympäristölautakunnan 9.12.2010 hyväksymän ympäristönsuojelu- ja kemikaalivalvontaviranomaisen maksutaksan 3 §:n mukaisesti 2 618 euroa.

(valmistelija: Marita Savo, puh. 044 7944702)

Ehdotus ympäristöluvaksi. Liite 9

Ehdotus

Ympäristöpalvelujen johtaja:
Ympäristölautakunta päättää hyväksyä liitteenä olevan päätöspöytäkirjan ja myöntää Mikkelin Autokuljetus Oy:lle päätöspöytäkirjan ja sen lupamääräysten mukaisen ympäristöluvan kallionlouhinnalle ja kivenmurskaukselle Ristiinan kunnan Liikalan kylässä sijaitsevalle tilalle Honkala 4:219 (ns. Ketunpesän alue).

Päätös

Ympäristölautakunta:
Hyväksyttiin.

Tiedoksi

Mikkelin Autokuljetus Oy, Kinnarinkatu 2, 50170 Mikkel
Ristiinan kunnanhallitus, PL 5, 52301 Ristiina
Ristiinan kunnan tekninen toimisto, PL 5, 52301 Ristiina
Etelä-Savon elinkeino-, liikenne- ja ympäristökeskus/Ympäristönsuojelu ja vesien hoito-yksikkö, Jääkärintie 14, 50100 Mikkel
Etelä-Savon pelastuslaitos, Jääkärintie 16, 50100 Mikkel
Muistutuksen tehneille (2)
Päätöksestä ilmoitetaan niille, joille on annettu erikseen tieto hakemuksesta.

Ympäristölautakunta

07.04.2011

36 §

194 / 2300 / 2011

Ympäristölupa kallionlouhinnalle ja kivenmurskaamolle; Mikkelin Autokuljetus Oy, Häyrylä-Lampilan alue, Mikkelä

Mikkelin Autokuljetus Oy on jättänyt 12.1.2011 ympäristölautakunnalle ympäristönsuojelulain 28 §:n mukaisen ympäristölupahakemuksen kallionlouhinnalle ja kivenmurskaamolle. Lupaa haetaan olemassa olevalle toiminnalle. Alue sijaitsee Mikkelin kaupungin Häyrylän kylässä tilan Häyrylä-Lampila 2:10 alueella.

Hakemuksen johdosta laadittu ehdotus ympäristöluvaksi on liitteenä.

Ympäristöluvan käsittelystä perittävä maksu on Mikkelin kaupungin ympäristölautakunnan 9.12.2010 hyväksymän ympäristönsuojelu- ja kemikaalivalvontaviranomaisen maksutaksan 3 §:n mukaisesti 2 618 euroa.

(valmistelija: Marita Savo, puh. 044 7944702)

Ehdotus ympäristöluvaksi. Liite 10

Ehdotus

Ympäristöpalvelujen johtaja:
Ympäristölautakunta päättää hyväksyä liitteenä olevan päätöspöytäkirjan ja myöntää Mikkelin Autokuljetus Oy:lle päätöspöytäkirjan ja sen lupamääräysten mukaisen ympäristöluvan kallionlouhinnalle ja kivenmurskaukselle Mikkelin kaupungin Häyrylän kylässä sijaitsevalle tilalle Häyrylä-Lampila 2:10.

Päätös

Ympäristölautakunta:
Hyväksyttiin.

Tiedoksi

Mikkelin Autokuljetus Oy, Kinnarinkatu 2, 50170 Mikkelä
Mikkelin kaupunginhallitus, PL 33, 50101 Mikkelä
Mikkelin kaupungin kaupunkisuunnittelu ja maankäyttö-yksikkö,
Maaherrankatu 9 - 11, 50100 Mikkelä
Mikkelin kaupungin rakennusvalvonta, Maaherrankatu 9 - 11, 50100 Mikkelä
Etelä-Savon elinkeino-, liikenne- ja ympäristökeskus/Ympäristönsuojelu ja vesien hoito-yksikkö,
Jääkärintie 14, 50100 Mikkelä
Etelä-Savon pelastuslaitos, Jääkärintie 16, 50100 Mikkelä
Muistutuksen tehneelle

Päätöksestä ilmoitetaan niille, joille on annettu erikseen tieto hakemuksesta.

MIKKELIN KAUPUNGIN
ympäristölautakunta
PL 33, 50101 MIKKELI

PÄÄTÖS 8 / 2011
Ympäristönsuojelulain
(86/2000) 28 §:n mukaisessa
lupa-asiassa.

Antopäivä 20.4.2011.

Päätöksessä on liitteinen 14 sivua.

YMPÄRISTÖLUPAHAKEMUS / MIKKELIN AUTOKULJETUS OY

ASIA Kallionlouhinnan ja kivenmurskauksen ympäristölupahakemus Ristiina,
Liikalan kylä, tila Honkala 4:219 (ns. Ketunpesän alue).

- Kiinteistön sijainnin osoittava karttakopio on päätöksen liitteenä

HAKIJA Mikkelin Autokuljetus Oy
Kinnarinkatu 2
50170 Mikkeli

Liike- ja yhteisötunnus 0165096-1

Hakijan yhteyshenkilö on Timo Lahti, puh. 0400 653 197,
timo.lahti@mikkelinautokuljetus.fi

KIINTEISTÖNOMISTAJA

UPM-Kymmene Oy

LUVAN HAKEMISEN PERUSTE

Hakija hakee ympäristönsuojelulain 28 §:n mukaista lupaa
kallionlouhinnan ja kivenmurskauksen sijoittamiselle Ristiinan kunnan
Liikalan kylän tilan Honkala 4:219 alueella olevalle maa-ainesten
ottoalueelle. Toimintaan liittyy myös muualta tuotavan kiviaineksen
murskaus.

Laitos on ympäristölupavelvollinen ympäristönsuojelulain 28 §:n 1
momentin ja ympäristönsuojeluasetuksen (169/2000) 1 §:n 7 c) ja 7 e)
kohtien mukaisena laitoksena.

Ympäristönsuojelulain 31 §:n 3 momentin ja ympäristönsuojeluasetuksen 7
§:n 1 momentin 7 a) ja b) kohtien mukaan kyseinen laitos kuuluu kunnan
ympäristönsuojeluviranomaisen käsiteltäviin lupa-asioihin.

Hakemuksen vireille tulo

Hakemus on jätetty Mikkelin kaupungin ympäristölautakunnalle 10.1.2011.

SELVITYS TOIMINTAA KOSKEVISTA LUVISTA JA KAAVOITUSTILANNE

Lupatilanne

Alueelle on Ristiinan kunnan tekninen lautakunta myöntänyt maa- ja kiviaineksen ottamiselle luvan 28.92006 § 9. Ottamismäärä on 280 000 m³. Ottamisalueen pinta-ala on 6,75 ha. Lupa on voimassa 31.8.2016 saakka.

Ympäristönsuojelulain mahdollistamana louhinta- ja murskaustyötä on tehty viime vuosina vuosittaiseen ympäristönsuojelulain 60 §:n mukaiseen meluilmoitukseen perustuen (vuosittainen toiminta-aika enintään 49 työpäivää). Toiminnanharjoittaja hakee nyt toiminnalleen ympäristölupaa.

TOIMINNAN SIJAINNAN YMPÄRISTÖN TILA, LAATU JA KOHTEET, JOIHIN TOIMINNALLA ON VAIKUTUSTA

Toiminta-alue sijaitsee Ristiinassa haja-asutusalueella noin kolmen kilometrin päässä Pellosniemen taajamasta. Alueelle liikennöidään Saaristentietä pitkin valtatieltä 15.

Lähimmät vesistöt ovat Saarinen järvi noin 480 metrin etäisyydellä alueen reunasta pohjoiseen ja Suuri Matkuslampi noin 370 metrin päässä itäpuolella.

Lähin asuintalo sijaitsee noin 400 m päässä länteen päin ottamisalueen reunasta. Lähimpiin vapaa-ajanasuntoihin, jotka sijaitsevat Saarisen rannalla, on matkaa louhinta-alueen reunasta noin 550 metriä ja noin 650 metriä Suuri Matkuslammen rannalla oleviin vapaa-ajanasuntoihin.

Toiminta-alue ei sijaitse tärkeällä pohjavesialueella.

TOIMINNAN LAAJUUS JA MUUT TOIMINTATIEDOT

Ympäristölupaa haetaan toistaiseksi voimassa olevaksi. Kyseessä on olemassa oleva toiminta.

Ympäristölupaa haetaan kallion louhinnalle ja kivenmurskaukselle ko. tilan alueelle. Kiveä rammeroidaan, kuormataan ja kuljetetaan louhinnan ja murskauksen lisäksi. Murskeet varastoidaan ko. alueelle.

Murskaus tehdään siirrettävällä asemalla. Kiviaineksen syötössä käytetään kaivinkonetta ja varastoinnissa pyöräkonetta. Louhinnasta, räjäytystyöstä ja rammeroinnista vastaa urakoitsija.

Toiminnan aikana murskaus tapahtuu hakemuksen mukaan arkipäivisin maanantaista torstaihin klo 7.00–22.00 välisenä aikana, perjantaina klo 7.00–18.00. Louhinta- ja poraus- sekä rammerointityöt tehdään maanantaista perjantaihin klo 8.00–18.00 välisenä aikana. Kuormaamista

pääosin maanantaista perjantaihin klo 6 – 22. Toiminta on 16.8.–31.5. välisenä aikana.

Louhinta ja murskaus

Hakijan mukaan kalliomurskeita tuotetaan alueella noin 60 000 tn/vuosi (maksimissaan 120 000 tn/vuosi). Kiviaines on pääosin peräisin alueelta. Muualta tuotavan kiviaineksen määrä on maksimissaan 5 000 tn/vuosi

Murskattu kiviaines, pintamaat ja alueelle tuotava louhos varastoidaan ko. alueella siten, että niistä ei aiheudu haittaa ympäristölle. Varastokasat sijoitetaan siten, että niiden avulla saavutetaan melun ja pölyn leviämisen ehkäisemiseksi maksimaalinen suojaus. Tarvittaessa kasoja voidaan peittää.

Muu varastointi alueella

Poltto- ja voiteluaineita varastoidaan työkoneiden tarpeita varten. Polttoaineet varastoidaan kaksivaippasäiliöissä. Alueella on metallinen varastokontti, jossa säilytetään mm. öljyt.

Vedenhankinta

Alueella tarvitaan vettä pölyämisen ehkäisyyn. Vesi tuodaan alueelle säiliöautoilla tai erillisellä säiliöllä. Myös painanteissa ja ojissa olevaa vettä voidaan hyödyntää.

Liikenne

Laitoksen toiminnasta aiheutuu keskimäärin 10 enintään 100 ajoneuvoyhdistelmän käyntikertaa vuorokaudessa. Liikenne kulkee Saarisen yksityistietä pitkin noin 500 metrin matkalta. Tie on murskepintainen. Laitosalueen tie on kallio- ja hiekkapohjainen. Teitä kastellaan tarvittaessa.

Sähkö

Toiminnassa tarvittava sähkö tuotetaan aggregaatilla.

PÄÄSTÖT JA JÄTTEET

M elu

Melua syntyy porauksissa, rammeroinnissa, räjäytyksissä, murskauksessa ja liikenteestä.

Meluhaittaa voidaan estää varastokasojen sijoituksella ja toimimalla haetussa aikataulussa. Tärinähaittoja voidaan minimoida suunnittelemalla ja toteuttamalla räjäytykset asianmukaisesti. Suojaetäisyydet lähimpiin häiriölle alttiisiin kohteisiin vähentää jo itsessään meluhaittaa.

Ilmanpäästöt ja pöly

Murskauksen yhteydessä aiheutuu pölypäästöjä. Pölyhaittaa poistetaan kastelemalla joko louhos tai johtamalla vettä murskauskalteen hihnalle. Pakokaasupäästöjä aiheutuu alueella olevista työkoneista ja autoista. Niiden määrä alueella vaihtelee toiminnan vilkkauksen mukaan.

Jätet

Hakemuksen liitteenä on esitetty kaivannaisjätteen jätehuoltosuunnitelma maa-ainesten ottamistoiminnalle. Suunnitelman mukaan syntyvä pintamaa (5000 m³-ktr) käytetään ottamisalueen suojarakenteisiin, jälkihoitoon ja maisemointiin. Kantoja syntyy noin 200 m³-ktr. Alueelle ei perusteta kaivannaisjätteen jätealuetta.

Murskausvaiheen aikana syntyvä vähäinen määrä yhdyskuntajätettä kerätään astioihin ja viedään pois työn päätyttyä. Ongelmajätteet toimitetaan ongelmajätteen vastaanottoon.

Jätevedet

Tarvittaessa käytetään pölyamisen ehkäisemiseksi puhdasta vettä, joka imeytyy maahan. Muita jätevesiä alueella ei synny.

TOIMINNAN RISKIARVIOINTI: ONNETTOMUUKSIIN VARAUTUMINEN

Mahdollisia ympäristöön kohdistuvia uhkia, kuten esimerkiksi polttoaineen pääsyä luontoon voidaan ehkäistä huolellisuudella, ammattitaitoisen henkilökunnan käytöllä ja noudattamalla voimassa olevia määräyksiä.

Louhinta- ja murskaustyöt suorittaa urakoitsija, joka omalta osaltaan vastaa työvaiheiden riskien minimoinnista.

Jyrkkiä leikkauksia merkitään maastoon varoitusnauhoihin ja ottotoiminnan loputtua suunnitelman mukaisin merkinnöin.

Tarvittaessa otetaan yhteyttä pelastuslaitokseen.

TOIMINNAN TARKKAILU

Käyttötarkkailussa tuotantomääriä seurataan pyöräkonevaajan avulla. Toiminta-ajat ovat luvan mukaisia. Toiminnasta aiheutuvia melutasoja seurataan tarvittaessa. Pölyn torjuntaa tehdään tarvittaessa.

Vuosiraportoinnissa ilmoitetaan toteutuneet murskausmäärät.

PARAS KÄYTTÖKELPOINEN TEKNIikka

Alueella toimivat koneet ja laitteet ovat nykyaikaisia ja täyttävät toiminnalle asetetut vaatimukset.

Toimintatavoilla vähennetään ympäristöön pääseviä melu- ja ilmapäästöjä.

ARVIO TOIMINNAN VAIKUTUKSISTA YMPÄRISTÖÖN

Alue on vanhaa maa- ja kiviaineksen ottoaluetta, jolla ei ole erikseen merkittäviä luontoarvoja.

Hakemuksessa on arvioitu, että toiminnalla ei ole vaikutuksia yleiseen viihtyvyyteen ja ihmisten terveyteen, vesistöön eikä maaperään.

ASIAN KÄSITTELY

K uuluttaminen

Hakemuksesta on kuulutettu Ristiinan kunnan ja Mikkelin Seudun Ympäristöpalvelut -yksikön virallisilla ilmoitustauluilla 8.2.–11.3.2011 välisenä aikana. Naapurikiinteistöjen haltijoille on lähetetty asiasta tieto 4.2.2011 postitetuilla kirjeillä (yhteensä 16 kpl), joiden liitteenä oli kartta toiminta-alueen sijainnista. Asiakirjat ovat olleet nähtävillä kuulutusaikana Mikkelin Seudun Ympäristöpalvelut -yksikössä.

M uistutukset

Hakemuksesta saatiin kaksi suullista muistutusta.

J.P. toteaa mm., että hänellä on vapaa-ajan kiinteistö Saarisen rannalla. Hänen mukaansa vuosi sitten keväällä tehty räjäytys vaikutti suurelta. Hän kysyi, mikä on suurin kerrallaan sallittu räjäytysainemäärä. Hän pyysi ennen seuraavaa räjäytystä katselmusta kiinteistölleen ja tärinämittausta räjäytyksen ajaksi.

H.S. kertoi omistavansa tiilisen asuintalon Kouvolantien varressa. Hän totesi, ettei hänellä ole mitään tehtävää työtä vastaan, kunhan räjäytykset pidetään kohtuullisina ja niistä ilmoitetaan asukkaille etukäteen. Räjäytyksistä aiheutuva tärinä on ollut kovaa. Hän pyysi kiinteistökatselmusta ja tärinämittauksia kiinteistölleen.

Hän pyysi päätöksen tiedoksensa.

Toiminnanharjoittajan vastine muistutuksiin

Toiminnanharjoittajalta on pyydetty 15.3.2011 vastine saatuihin muistutuksiin.

Vastineessaan 22.3.2011 toiminnanharjoittaja toteaa:

Mikkelin Autokuljetus Oy hakee omissa nimissään ympäristölupaa louhinta- ja murskaustyötä varten UPM-Kymmene Oy:n omistamalle

Honkala 4:219-nimiselle tilalle, joka sijaitsee haja-asutusalueella n. 3 km päässä Pellosniemen taajamasta.

Osapuolet ovat äskettäin solmineet uuden 10 vuoden vuokrasopimuksen ko. alueesta. Kyseisen tilan alueella on harjoitettu maa- ja kiviainesten ottotoimintaa useiden vuosien ajan.

Maa- ja kiviaineksen ottotoiminta perustuu maa-aineslakiin, jonka mukaan luvan myöntävä viranomaisen toimii. Murskausta ja louhintaa varten haetaan joko ympäristölupa tai tehdään meluilmoitus, näiden lupaehtojen toteutumista valvoo Mikkelin kaupungin ympäristöpalvelut. Edellä mainituissa lupaprosesseissa asetetaan erilaisia ehtoja ko. toiminnalle, joita tulee noudattaa ja mikäli lupaehdot eivät toteudu, valvova viranomaisen ryhtyy tarvittaviin toimenpiteisiin luvan haltijaa kohtaan.

Kyseistä aluetta koskevissa muistutuksissa pyydetään katselmusta ja tärinämittausta muistutusten tekijöiden kiinteistöissä. Muutoin ei toiminnan harjoittamiseen ole puututtu. Kyseiset toimenpiteet hoidetaan yhdessä urakoitsijan kanssa ennen seuraavaa räjäytystä ja ilmoitetaan omistajille, jotta he voivat halutessaan olla paikalla.

Räjäytysainemäärät määräytyvät irrotettavan kalliomäärän mukaan, yleensä alueelta kerralla irrotettava määrä on ollut n. 10000 m³ k, käytettävä räjähdysainemäärä urakoitsijan ilmoituksen mukaan on n. 0,8 – 1 kg / m³ k.

Alueelta saatava kiviaineksen käyttökohteita ovat pääosin Ristiinan kunnan alueella tapahtuva rakennustoiminta, yksityisteiden kunnossapito ja muu ympäristörakentaminen. Kalliokiviaineksen määrä alueella riittänee nykykulutuksella useiksi vuosiksi eteenpäin.

Hyvä yhteistyö ympäristön vakituisten asukkaiden sekä vapaa-ajan asukkaiden kanssa on paras tapa harjoittaa elinkeinotoimintaa tässäkin tapauksessa.

YMPÄRISTÖLAUTAKUNNAN RATKAISU

Ympäristölautakunta myöntää ympäristönsuojelulain 28 §:n mukaisen ympäristöluvan kivenlouhinnalle ja louheen murskaustyölle, edellyttäen, että ne toteutetaan ja ylläpidetään hakemuksessa esitettyjen tietojen mukaisesti ja toiminnassa noudatetaan seuraavia lupamääräyksiä:

Lupamääräykset:

1. Toiminta

Porausta, kiven rikotus- ja räjäytystöitä saa alueella tehdä arkipäivisin maanantaista perjantaihin klo 8.00–18.00 ja murskausta maanantaista torstaihin klo 7.00 – 22.00 ja perjantaisin klo 7.00 – 18.00.

Alueella ei toimita viikonloppuisin, arkipyhinä eikä sellaisina päivinä, jotka ovat yleisesti vapaapäiviä. Melua aiheuttavia huolto- tmv. töitä ei tehdä alueella em. murskauksen toiminta-ajan ulkopuolella. Räjäytys-, louhinta- ja murskaustyötä ei saa tehdä 1.6.–31.8. välisenä aikana.

Toiminnanharjoittajan on ilmoitettava louhintatyön ja murskausaseman toiminta-aika sekä aseman vastaavan hoitajan nimi yhteystietoineen tietoa pyytäneiden lähikiinteistöjen omistajille ja Mikkelin Seudun Ympäristöpalvelut -yksikköön hyvissä ajoin ennen kunkin toimintajakson alkamista.

(YSL 4, 43 §, NaapL 17, 18 §)

2. Melu ja tärinä

Toiminnasta ja siihen liittyvästä liikenteestä aiheutuva päivittäinen ekvivalenttinen melutaso ei saa ylittää 55 dB(A) lähimpien häiriintyvien kohteiden pihamaalla.

Murskausasema on sijoitettava alueella siten, että suojaetäisyys lähimpiin häiriintyviin kohteisiin on mahdollisimman pitkä ja melun leviäminen ympäristöön on mahdollisimman vähäistä. Kiviaines- ja murskekasat on sijoitettava siten, että ne estävät melun leviämistä lähimpien häiriintyvien kohteiden suuntaan. Tarvittaessa tulee käyttää muita meluesteitä.

Toiminnanharjoittajan tulee tarvittaessa mitata/mittauttaa melutasot lähimmissä häiriintyvissä kohteissa.

Räjäytykset on tehtävä suunnitelmallisesti, pääsääntöisesti ennalta määriteltynä ajankohtina. Räjäytyksiin liittyvät rakennekatselmukset ja tärinämittaukset tulee tehdä lähimmillä kiinteistöillä.

(YSL 4, 5, 43, 46 §, NaapL 17, 18 §, VNp 993/1992).

3. Ilma- ja pölypäästöt

Murskausasemien laitteet on riittävällä huollolla pidettävä kunnossa siten, että pölyhaitta jää mahdollisimman pieneksi. Toiminta-alue ja sen liittymätiet sekä kuljetukset on hoidettava siten, että toiminnasta aiheutuva pölyäminen on mahdollisimman vähäistä. Pölyäminen on tarvittaessa estettävä vedellä kastelemalla.

Toiminnasta aiheutuvat hiukkaspitoisuudet eivät saa ylittää valtioneuvoston ilmanlaatuasetuksessa 711/2001 annettuja raja-arvoja lähimmissä häiriintyvissä kohteissa.

(YSL 4, 5, 43 §, VNA 711/2001, NaapL 17, 18 §)

4. Kemikaalit

Toiminnassa tarvittavat öljytuotteet ja muut mahdolliset kemikaalit varastoidaan asianmukaisesti merkityissä säiliöissä siten, ettei niistä aiheudu maaperän, vesistön tai pohjaveden pilaantumisen vaaraa. Polttoainesäiliöiden tulee olla kaksivaippaisia tai kiinteästi valuma-altaallisia säiliöitä. Säiliöt on varustettava ylitäytönestimillä ja tankkauslaitteistot lukittavilla sulkuventtiileillä.

Räjähteitä ei saa käyttää siten, että niistä voi aiheutua maaperän tai pohjaveden pilaantumisen vaaraa.

(YSL 4, 5, 7, 43 §)

5. Jätteet

Toiminnassa syntyvät jätteet ja ongelmajätteet toimitetaan säännöllisesti asianmukaiseen vastaanottopaikkaan.

Alueella ei saa säilyttää eikä varastoida ylimääräistä kalustoa, romuja tai jätettä. Alue on siistittävä joka toimintajakson jälkeen. Maa-ainesten ottamisessa syntyvä jäte on hyödynnettävä alueella tai kuljetettava alueen ulkopuolelle hyödynnettäväksi.

(YSL 45, 45 a, 103 a §, JL 4, 6, 12, 15, 19 §, NaapL 17 §)

6. Päästöt vesiin

Toiminta-alueelta tulevien sade- ja sulamisvesien mukana kulkeutuvat kiintoaineet eivät saa päästä suoraan ympäristön ojiin tai muihin pintavesiin.

(YSL 4, 43 §)

7. Onnettomuudet ja häiriötilanteet

Poikkeuksellisista häiriötilanteista, vahingoista ja onnettomuuksista (kemikaalivahingoista) on viipymättä ilmoitettava Etelä-Savon pelastuslaitokselle ja Mikkelin Seudun Ympäristöpalvelut –yksikölle.

Toiminnanharjoittajan on ryhdyttävä välittömästi asianmukaisiin toimenpiteisiin häiriön poistamiseksi ja vahingon torjumiseksi. Alueelle varataan turvetta tms. imeytysainetta, jotta mahdollisen öljyvahingon sattuessa voidaan heti ryhtyä asianmukaisiin torjuntatoimenpiteisiin.

Räjäytystöissä on noudatettava sitä huolellisuutta ja varovaisuutta, mitä räjäytysainelainsäädännössä siitä erikseen säädetään.

(YSL 43, 62, 76 §, YSA 30 §)

8. Tiedottaminen lupapäätöksestä

Toiminnanharjoittajan tulee huolehtia siitä, että lupapäätöksessä annetut määräykset toiminnan järjestämisestä annetaan tiedoksi myös kaikille alueella toimiville urakoitsijoille ja alirakoitsijoille.

(YSL 4, 5 §)

9. Toiminnan lopettaminen

Toiminnan olennaisesta muuttamisesta, lopettamisesta tai toiminnanharjoittajan vaihtumisesta on ilmoitettava Mikkelin kaupungin ympäristölautakunnalle.

Toiminnan loputtua alue on siivottava ja maa-ainesluvassa mainitut jälkihoitotoimenpiteet suoritettava.

(YSL 7, 43, 81, 83 §, YSA 30 §, JL 6,19 §)

10. Kirjanpito ja raportointi

Toiminnanharjoittajan on pidettävä kirjaa laitoksen käytöstä, tarkkailusta ja huoltotoimenpiteistä.

Mikkelin kaupungin ympäristölautakunnalle on toimitettava vuosittain seuraavan vuoden helmikuun loppuun mennessä vuosiyhteenveto seuraavin tiedoin:

- Kokonaistoiminta-aika
- Louhittu raaka-ainemäärä ja murskeen tuotantomäärä
- Käytettyjen polttoaineiden laatu- ja kulutustiedot
- Käyttötarkkailu- ja huoltotoimenpiteet
- Syntyneiden jätteiden määrät ja toimituspaikat

(YSL 4, 5, 83 §, JL 51, 52 §)

Luvan voimassaolo

Tämä lupapäätös on voimassa toistaiseksi. Toiminnanharjoittajan on jätettävä hakemus lupamääräysten tarkistamista varten viimeistään 31.12.2020. Hakijan tulee esittää tuolloin tarvittavat selvitykset toiminnassa ja lähiympäristössä tapahtuneista muutoksista. (YSL 55 §)

Päätöksen perustelut

Kyseessä on olemassa olevan toiminnan jatkaminen.

Toimittaessa hakemuksen ja tässä luvassa annettujen määräysten mukaisesti ei kivenlouhinnan ja murskaamon toiminta suunnitellulla sijoituspaikalla aiheuta ympäristönsuojelulain 42 §:ssä tarkoitettua terveyshaittaa, ympäristön pilaantumista tai sen vaaraa tai muuta tässä

laissa tarkoitettua haitallista seurausta, joten luvan myöntämisen edellytykset täyttyvät.

Luvassa on ympäristönsuojelulain 43 §:n mukaan annettava tarpeelliset määräykset mm. päästöistä, jätteistä, toimista, joilla ehkäistään, vähennetään, selvitetään pilaantumista, sen vaaraa tai pilaantumisesta aiheutuvia haittoja.

Ympäristön pilaantumisen vaaraa aiheuttavassa toiminnassa on periaatteena, että haitalliset ympäristövaikutukset ehkäistään ennakoita tai rajoitetaan ne mahdollisimman vähäisiksi (*ennaltaehkäisy ja haittojen minimoinnin periaate*) ja noudatetaan ympäristön pilaantumisen ehkäisemiseksi tarkoituksenmukaisia ja kustannustehokkaita eri toimien yhdistelmiä, kuten työmenetelmiä (*ympäristön kannalta parhaan käytännön periaate*).

Toiminnanharjoittajan on oltava ympäristönsuojelulain 5 §:n mukaan riittävästi selvillä toimintansa ympäristövaikutuksista, ympäristöriskeistä ja haitallisten vaikutusten vähentämismahdollisuuksista (*selvilläolovelvollisuus*).

Ympäristönsuojelulain 7 §:n mukaan maahan ei saa jättää tai päästää jätettä eikä muutakaan ainetta siten, että seurauksena on sellainen maaperän laadun huononeminen, josta voi aiheutua vaaraa tai haittaa terveydelle tai ympäristölle, viihtyisyyden melkoista vähentymistä tai muu niihin verrattava yleisen tai yksityisen edun loukkaus (*maaperän pilaamiskielto*).

Ympäristönsuojelulain 8 §:n mukaan ainetta ei saa panna tai johtaa sellaiseen paikkaan tai käsitellä siten, että toisen kiinteistöllä oleva pohjavesi voi käydä terveydelle vaaralliseksi tai kelpaamattomaksi tarkoitukseen, johon sitä voitaisiin käyttää (*pohjaveden pilaamiskielto*).

Määräyksillä 1 ja 2 vähennetään lähimmille häiriintyvälle kohteille toiminnasta aiheutuvaa melu- ja värinähaittaa. Mikkelin seudun ympäristöpalvelujen alueella on yleisperiaatteena toimintojen luvituksessa käytetty kuntien (Mikkelin kaupungin, Hirvensalmen, Ristiinan, Mäntyharjun, Pertunmaan ja Suomenniemen kunnan) ympäristönsuojelumääräyksiä: niiden 13 §:n (tilapäisen asfalttiaseman ja murskauskaitoksen sijoittaminen) mukaan laitokset eivät toimi yöaikaan klo 22 - 7, lauantaisin eikä pyhäpäivisin; kiviaineksen irrotusta/rikotusta ei tehdä klo 18.00 - 08.00. Laitos on vähintään 300 metrin etäisyydellä vakituisesta tai loma-asutuksesta, ja kesäaikana 1.6. - 15.8. ei murskausta tehdä alle 500 metrin etäisyydellä vakituisesta tai loma-asutuksesta. Lähialueella on useita vapaa-ajanasuntoja. Tämän takia on tarpeen rajoittaa toimintaa kesäkuukausina (kesä-, heinä- ja elokuussa).

Valtioneuvoston asetus kivenlouhimoista ja murskaamoista (800/2010) säätelee ympäristöluvan vaativien laitosten ympäristönsuojelun vähimmäisvaatimuksista. Asetuksen mukainen suojaetäisyysvaatimus täyttyy hakemuksen mukaisessa tapauksessa.

Toiminta-ajat ovat hakemuksen mukaiset.

Rakennekatselmuksilla ja värinämittauksilla vähennetään räjäytystöistä läheisille asuin- ja vapaa-ajan kiinteistöille mahdollisesti aiheutuva haittaa. Toiminnanharjoittajan tulee tarvittaessa tehdä tai teettää melumittauksia. Lähimmille kiinteistönomistajille tulee ilmoittaa etukäteen louhinta- ja murskaustyön toiminta-ajat. Luvan saajan tulee huolehtia siitä, että lupapäätöksessä annetut määräykset toiminnan järjestämisestä annetaan tiedoksi myös alueella toimiville urakoitsijoille. (Määräys 8).

Lupamääräyksissä on huomioitu muistutuksissa esille tuodut vaatimukset meluhaitan ja räjäytystöistä aiheutuvan haitan vähentämisen ja tiedottamisen osalta.

Määräyksellä 3 pyritään ehkäisemään lähiympäristölle toiminnasta aiheutuvia pölypäästöjä.

Määräyksillä 4, 5 ja 6 varmistetaan, ettei maaperää, vesistöä tai pohjavettä pilata.

Määräyksellä 4 ehkäistään ennakoon kemikaalien käsittelyssä ja varastoinnissa tapahtuvia mahdollisia ympäristövahinkoja.

Määräyksellä 5 ohjataan jätteitä ja ongelmajätteitä asialliseen käsittelyyn.

Määräys 7 on annettu välittömän ympäristövahingon torjunnan onnistumisen varmistamiseksi ja valvonnan tehostamiseksi.

Määräyksellä 8 varmistetaan tiedonkulku toiminnanharjoittajan ja alueella toimivien urakoitsijoiden ja aliurakoitsijoiden välillä.

Määräykset 9 ja 10 ovat tarpeen ympäristöluvan valvonnan ja luvan mahdollisen muutostarpeen varalta. Lisäksi määräyksellä 9 varmistetaan, että toiminnan loputtua alueelle ei jää jätteitä tai muutakaan tarpeetonta materiaalia ja maa-ainesluvassa mainitut jälkihuoltotoimenpiteet suoritetaan.

Ympäristöluvassa on huomioitu muistutukset edellä kuvatulla tavalla niiltä osin kuin on voitu.

Ympäristöluvan voimassaoloaika on hakemuksen mukainen.

SOVELLETUT OIKEUSOHJEET

Ympäristönsuojelulaki (86/2000): § 4 (yleiset periaatteet), § 5 (toiminnanharjoittajan selvilläolovelvollisuus), § 7 (maaperän pilaamiskielto), § 23 (ympäristöviranomainen), § 28 (yleinen luvanvaraisuus), § 37 (muistutukset ja mielipiteet), § 38 (lupahakemuksesta tiedottaminen), § 41 (lupaharkinnan perusteet), § 42 (luvan myöntämisen

perusteet), § 43 (lupamääräykset pilaantumisen ehkäisemiseksi), § 45 (jäte- ja jätehuoltomääräykset), § 45 a (kaivannaisjätettä koskevat määräykset), § 46 (jäte- ja jätehuoltomääräykset), § 52 (lupapäätöksen sisältö), § 53 (lupapäätöksen antaminen), § 54 (lupapäätöksestä tiedottaminen), § 55 (luvan voimassaolo ja tarkistaminen), §56 (asetuksen noudattaminen), § 62 (poikkeukselliset tilanteet), § 76 (ilmoitusvelvollisuus), § 81 (ilmoitus toiminnan muutoksista ja luvanhaltijan vaihtumisesta), § 83 (tiedonsaanti- ja tarkastusoikeus), § 96 (muutoksenhaku), § 97 (valitusoikeus), § 101 (päätöksen täytäntöönpano muutoksenhausta huolimatta), § 103 a (kaivannaisjätteen jätehuoltosuunnitelma).

Ympäristönsuojeluasetus (169/2000): § 1 (luvanvaraisuus), § 7 (kunnan ympäristönsuojeluviranomaisessa käsiteltävät lupa-asiat), § 9 (lupahakemuksen sisältö), § 10 (hakemukseen liitettävät tiedot), § 17 (lupahakemuksen käsittely), § 18 (lupapäätöksen kertoelman sisältö), § 19 (lupapäätöksen ratkaisun sisältö), § 37 (parhaan käyttökelpoisen tekniikan arviointi).

Eräistä naapuruussuhteista annettu laki (26/1920): § 17, § 18

Jätelaki (1073/1993): § 4 (yleiset huolehtimisvelvollisuudet), § 6 (jätehuollon järjestämisestä koskevat yleiset huolehtimisvelvollisuudet), § 12 (jätteen hyödyntäminen ja käsittely), § 15 (jätteen luovuttaminen ja vastaanottajan velvollisuus), § 19 (roskaamiskielto), § 51 (selvilläolo- ja kirjanpitovelvollisuus), § 52 (viranomaisen tiedonsaantioikeus)

Valtioneuvoston asetus kivenlouhimojen, muun kivenlouhinnan ja kivenmurskaamojen ympäristönsuojelusta 800/2010

Valtioneuvoston päätös melutason ohjearvoista (993/1992)

HUOMAUTUS

Jos asetuksella annetaan ympäristönsuojelulain tai jätelain nojalla jo myönnetyn luvan määräystä ankarampia säännöksiä tai luvasta poikkeavia säännöksiä luvan voimassaolosta tai tarkistamisesta, on asetusta luvan estämättä noudatettava. (YSL 56 §)

YMPÄRISTÖLUPAMAKSUTAKSA

Tästä ympäristölupapäätöksestä peritään Mikkelin kaupungin ympäristölautakunnan 9.12.2010 hyväksymän ympäristönsuojelu- ja kemikaalivalvontaviranomaisen maksutaksan 3 §:n mukaisesti 2 618 euroa. Ympäristölupamaksusta saa hakea muutosta valittamalla Vaasan hallinto-oikeuteen kolmenkymmenen (30) päivän kuluessa antopäivästä antopäivää lukuun ottamatta. Valitusosoitus on liitteenä.

MUUTOKSENHAKU

Tähän päätökseen saa hakea muutosta valittamalla Vaasan hallinto-oikeuteen kolmenkymmenen (30) päivän kuluessa julkipanosta julkipanopäivää lukuun ottamatta. Valitusosoitus on liitteenä.

PÄÄTÖKSEN ANTAMINEN

Päätös annetaan julkipanon jälkeen (YSL 53, 54 §)

Antopäivä on 20.4.2011.



Hanna Pasonen
ym päristöpäällikkö

PÄÄTÖKSEN TIEDOKSI ANTAMINEN

Päätös

Hakijalle

Muistutuksen tehneille (2)

Tiedoksi

Ristiinan kunnanhallitus

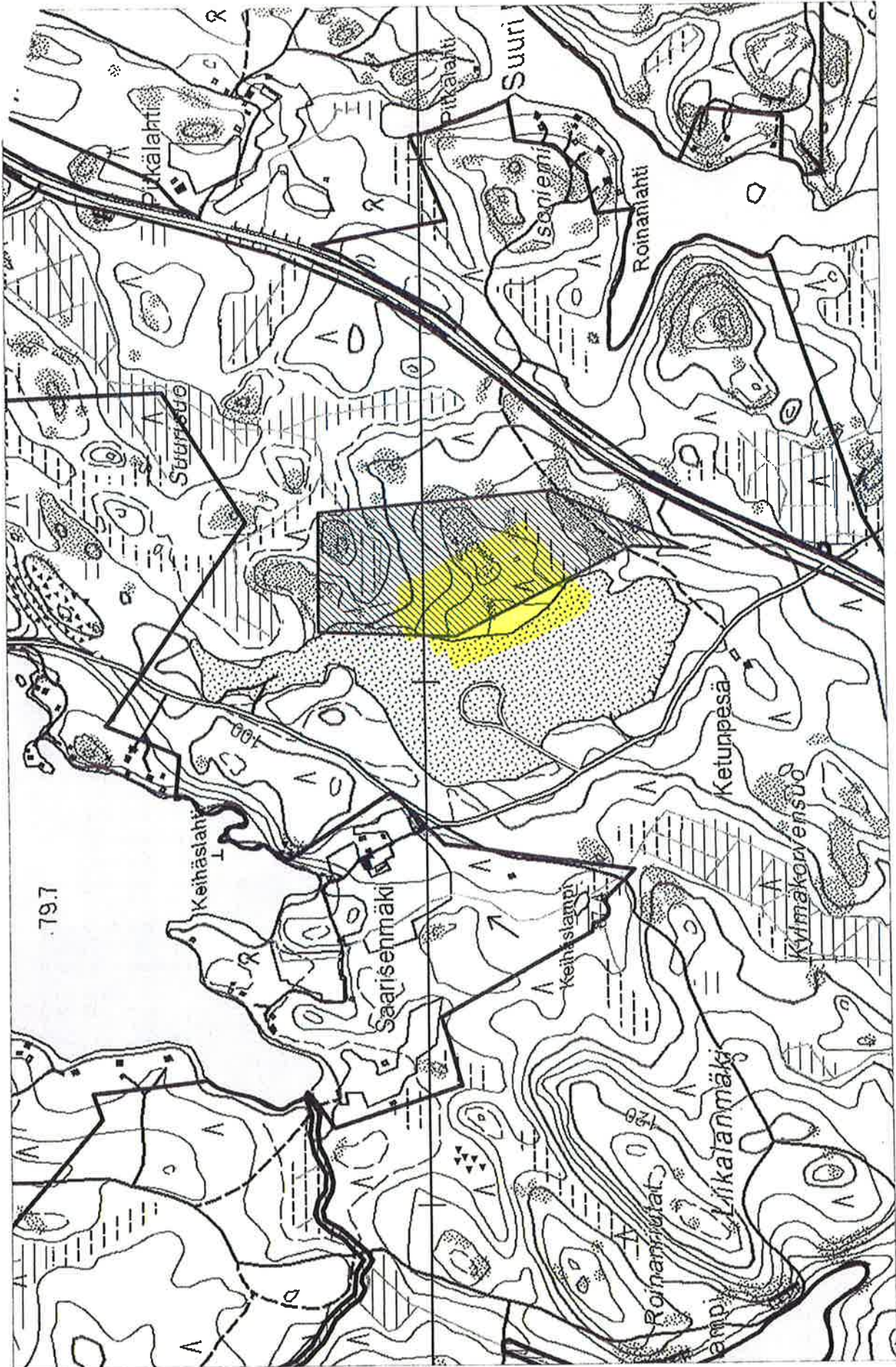
Ristiinan kunnan tekninen toimisto

Etelä-Savon elinkeino-, liikenne- ja ympäristökeskus/Ympäristönsuojelu- ja vesien hoito-yksikkö

Etelä-Savon pelastuslaitos

Päätöksestä ilmoitetaan niille, joille on annettu erikseen tieto hakemuksesta.

Tieto päätöksestä julkaistaan Ristiinan kunnan ja Mikkelin Seudun Ympäristöpalvelujen ilmoitustaululla.



© Maanmittauslaitos, lupa nro 39/MYY/07

Mittakaava
1:10000

Karttalehti
314105

VT 15

Sop.nro
400054

Pvm
18.04.2007
434 LIIKALA

UPM-Kymmene Metsä

Rn:o 4:219 25094 HONKALA

696 RISTIINA