

Ympäristölautakunta

24.02.2011

23 §

2839 / 2300 / 2010

**Ympäristöluvan määräysten tarkistaminen / Oravinmäen maankaatopaikka ja lumenlajitys, Mikkelä (491-408-5-8)**

Mikkelin kaupunki on jättänyt 22.12.2010 ympäristölautakunnalle ympäristönsuojelulain 55 §:n mukaisen hakemuksen ympäristölupamääräysten tarkistamista varten koskien Oravinmäen maankaatopaikan ja lumen läjityksen toimintaa kiinteistöllä 491-408-5-8. Määräysten tarkistaminen koskee Etelä-Savon ympäristökeskuksen antamaa ympäristölupaa ESA-2003-Y-58-121. Lainmuutoksen seurauksena 1.1.2010 alkaen alle 50 000 tonnin vuotuiselle jätemäärälle mitoitettu maankaatopaikan lupa-asiat käsittelee kunnan ympäristönsuojeluviranomainen. (Valtioneuvoston asetus 1792/2009)

Hakemuksen johdosta laadittu ehdotus ympäristölupamääräysten tarkistamiseksi on liitteenä.

Ympäristöluvan käsittelystä perittävä maksu on Mikkelin kaupungin ympäristölautakunnan 30.10.2008 hyväksymän ympäristönsuojelu- ja kemikaalivalvontaviranomaisen maksutaksan 3 §:n mukaisesti 2115 euroa, josta peritään puolet eli 1057,50 euroa. Perittäviä kuulutuskustannuksia ei ole syntynyt.

(valmistelija: Raija-Leena Heino, puh. 044 794 4718)

Ehdotus ympäristölupamääräysten tarkistamiseksi Liite 9

**Ehdotus**

Ympäristöpalvelujen johtaja:  
Ympäristölautakunta päättää hyväksyä liitteenä olevan päätöspöytäkirjan ja myöntää Mikkelin kaupungille / yhdyskuntatekniikka ja ympäristö-yksikölle päätöspöytäkirjan ja sen tarkistettujen lupamääräysten mukaisen ympäristöluvan Oravinmäen maankaatopaikalle ja lumen läjittämiseksi kiinteistölle 491-408-5-8.

**Päätös**

Ympäristölautakunta:  
Hyväksyttiin.

**Tiedoksi**

Hakijalle / yhteyshenkilö Hannu Rautio  
Mikkelin kaupunki/ Kaupunginhallitus  
Mikkelin kaupunki/ kaupunkisuunnittelu ja maankäyttö

Mikkelin kaupunki / Rakennusvalvonta  
Mikkelin kaupunki /tekninen toimi / kaupunkiympäristö /  
yhdyskuntatekniikka ja ympäristö / liikenneväylät; vastuuhenkilöinä  
Osmo Nikka ja Päivi Turkki  
Etelä-Savon elinkeino-, liikenne- ja  
ympäristökeskus/Ympäristönsuojelu ja vesienhoitoyksikkö

**MIKKELIN KAUPUNGIN**  
ympäristölautakunta  
PL 33, 50101 MIKKELI

**PÄÄTÖS 6 / 2011**  
Ympäristönsuojelulain  
(86/2000) 55 §:n mukaisessa  
lupa-asiassa.

Antopäivä 4.3.2011

Päätöksessä on liitteinen 10  
sivua.

**YMPÄRISTÖLUVAN MÄÄRÄYSTEN TARKISTAMIEN / ORAVINMÄEN  
MAANKAATOPAIKKA JA LUMEN LÄJITYS, MIKKELI (491-408-5-8)**

**ASIA** Ympäristönsuojelulain 55 §:n mukainen lupamääräysten tarkistaminen, joka koskee Mikkelin kaupungin Oravinmäen maankaatopaikan ja lumenkaatopaikan toimintaa.

- Kiinteistön sijainnin osoittava karttakopio on päätöksen liitteenä

**HAKIJA** Mikkelin kaupunki / Yhdyskuntatekniikka ja ympäristö  
PL 33  
50101 Mikkelä

Liike- ja yhteisötunnus (Y-tunnus) 0165116

Hakijan yhteyshenkilö on Hannu Rautio, puh. 044 794 3290

**KIINTEISTÖNOMISTAJA /ALUEEN HALTIJA**

Mikkelin kaupunki

**LAITOKSEN TIEDOT**

Maankaatopaikan ja lumenkaatopaikan ylläpidosta vastaa kaupungin yksikkö tekninen toimi / kaupunkiympäristö / yhdyskuntatekniikka ja ympäristö / liikenneväylät. Vastuuhenkilöinä ovat Osmo Nikka ja Päivi Turkki. (Tilanne 1.1.2011)

**LUVAN HAKEMISEN PERUSTE**

Ympäristönsuojelulain 28 §:n 2 momentin kohta 4.

Toiminta on ympäristölupavelvollinen ympäristönsuojelulain 28 §:n 1 momentin ja ympäristönsuojeluasetuksen (169/2000) 1 §:n 13 f -kohdan mukaisena toimintana.

Ympäristönsuojelulain 31 §:n 3 momentin ja ympäristönsuojeluasetuksen 7 §:n 1 momentin 13 d-kohdan mukaan kyseinen toiminta kuuluu kunnan ympäristönsuojeluviranomaisen käsiteltäviin lupa-asioihin.

### **Hakemuksen vireille tulo**

Hakemus on jätetty Mikkelin kaupungin ympäristölautakunnalle 22.12.2010.

## **SELVITYS TOIMINTAA KOSKEVISTA LUVISTA JA KAAVOITUSTILANNE**

### **Lupatilanne**

Toiminnalla on voimassa oleva ympäristölupa ESA-2003-Y-58-121, annettu 31.12.2003.

Kunnan toimivaltaan on 1.1.2010 alkaen siirtyneet alle 50 000 tonnin vuotuiselle jätemäärälle mitoitettu maankaatopaikat. Etelä-Savon ELY-keskus on kirjeellään, 15.3.2010 ESAELY/183/07.00/2010, siirtänyt Mikkelin kaupungin Oravinmäen maankaatopaikan ja lumenlajitusalueen kunnan valvotavaksi kohteeksi.

Käytettävissä olevan tiedon perusteella päätöksen ESA-2003-Y-58-121 määräyksen 12 mukaista vakuusasiakirjaa /selvitystä ei ole Etelä-Savon ELY-keskuksessa. (Puhelinkeskustelu 11.1.2011 Jyrki Hämäläinen /Raija-Leena Heino).

### **Alueen kaavoitustilanne**

Maankaatopaikka sijaitsee asemakaavan mukaan puistoalueella, jolle on lupa läjittää maita. Lumen läjitys on kaavoitettu yhdyskuntateknistä huoltoa palvelevien rakennusten ja laitosten alueeksi.

### **Alueen sijainti ja ympäristö**

Lumenlajitus- ja maankaatopaikka sijaitsee Mikkelin Oravinmäessä, Näverinkadun päässä, vuosina 2007 - 2009 aikana kunnostetun toimintansa aiemmin lopetetun vanhan Oravinmäen kaatopaikan välittömässä läheisyydessä, siten että lumen läjitys tapahtuu entisen kaatopaikan alueella. Nykyinen (v. 2010) maksimitäyttö maankaatopaikan alueella on + 117 metriä.

## **HAKIJAN ARVIO TOIMINNAN MUUTOKSESTA**

Voimassa olevan luvan mukaan alueelle saa läjittää yhteensä 350 000 m<sup>3</sup> puhtaita maa- ja kiviaineksia maksimitasolle +123 sekä läjittää lunta maksimissaan 250 000 m<sup>3</sup> vuodessa.

Alueelle on läjitetty maa- ja kiviaineksia noin 15 000 m<sup>3</sup> vuodessa, (keskiarvo vuosien 2004 - 2010 määristä) ja lunta noin 160 000 m<sup>3</sup> vuodessa.

3.12.2010 kartoitetun tilanteen perusteella alueella on jäljellä noin 315 000 m<sup>3</sup> rtr (teoreettinen rakennustilavuus) täyttötilavuutta vuoden 2002 suunnitelman mukaiseen täytön muotoon.

## LUPAMÄÄRÄYSTEN TAKISTAMINEN

Oravinmäen maankaatopaikan ja lumen läjityksen ympäristöluvan ESA-2003-Y-58-121 lupaehdoin hakija esittää seuraavia muutoksia (hakemusasiakirja 21.12.2010 /Rambol Finland Oy):

”1. Vesientarkkailua esitetään jatkettavaksi 16.12.2009 päivätyn ja 23.6.2010 hyväksytyn (ISAVI/68/04.08/2010,57/57/10/1) tarkkailuohjelman mukaisena. Tarkkailuohjelma täyttää ympäristöluvassa mainitun lupaehdon 11 vaatimuksen kerran vuodessa tehtävästä mineraaliöljyanalysistä. Tarkkailun tulokset raportoidaan vuosittain. Mikäli ko. tarkkailua muutetaan tulevaisuudessa sellaiseksi, että se ei vastaa lumen- ja maankaatopaikan vesientarkkailuvaatimuksia, esitetään tällöin laadittavaksi oma erillinen tarkkailuohjelma lumen- ja maankaatopaikalle.

2. Maankaatopaikan pohjoisluiskan muotoa esitetään muutettavaksi piirustusten 131801.5 ja 6 mukaiseksi (Ramboll /suunnitelman päivitys 1:1500, täytön muoto 12/2010, 17.12.2010). Suunnitelmamuutoksella muutetaan luiskien sijaintia ja lisätään lakialueen täyttötilavuutta. Luiskakaltevuuksina käytetään edelleen 1:3 ja 1:4. Luvan mukaista kokonaistäyttöalueen rajaa laajennetaan noin 7,0 metrin leveällä kaistalla alueen pohjoisosassa. Laajennuksen pinta-ala on noin 1800 m<sup>2</sup>. Täyttöalueen laajennus on Mikkelin kaupungin omistuksessa.

3. Täytön tilan tarkastaminen ja raportointi esitetään muutettavaksi siten, että se suoritetaan kerran kolmessa vuodessa. Tilan tarkastuksen yhteydessä suoritetaan käyttöalueen kartoitus ja verrataan toteutumatietoja suunniteltuun täyttöalueen muotoon. Tilannetarkastelun perusteella ohjataan alueen jatkotäytön suorittamista. Alueella ylläpidetään koko ajan täytön lakialueiden korkotietoja maastoon merkittynä sekä käytössä olevien alueiden luiskamalleja täyttötyön helpottamiseksi.

Alueelle sijoitetaan käytännössä vuosittain vain n. 15 000 m<sup>3</sup> ylijäämämaita ja alueen täyttötilavuutta on todettu olevan jäljellä vielä yli 300 000 m<sup>3</sup>. Näin ollen täysimittainen tilan tarkastelu ja raportointi vuosittain on luvan haltijan näkemyksen mukaan liian tiheä. Täytön rakentumista suunnitelman mukaisesti voidaan seurata maastoon merkittyjen korkomerkintöjen ja luiskamallien avulla.” ( HAKEMUS: 21.12.2010 Mikkelin kaupunki / puolesta kehitysinsinööri Hannu Rautio)

## HAKEMUKSEN KÄSITTELY

### Hakemuksesta tiedottaminen

Hakemus on annettu tiedoksi kuuluttamalla 10.1.- 9.2.2011 Mikkelin kaupungin ja Mikkelin Seudun Ympäristöpalvelujen ilmoitustaululla sekä hakemuksessa ilmoitetuille rajanaapureille kirjeellä.

Asiasta on ollut 25.1.2011 neuvottelutilaisuus, johon ovat osallistuneet hakijan edustaja (Hannu Rautio), toiminnasta vastaavan yksikön edustajat (tekeminen toimi: Maini Väisänen, Osmo Nikka, Päivi Turkki), maanomistajan edustaja (mittaus ja kiinteistöt: Jukka Piispa) lisäksi kaavoituspäällikkö Ilkka Tarkkanen ja kaupungin asemakaava-arkkitehti (Alice Virtanen) ja rakennusvalvonnan edustaja (Heikki Pöyry) sekä ympäristöpalvelujen edustajat (Marita Savo, Raija-Leena Heino). Ramboll Oy:n edustaja Timo Massinen kertoi tilaisuudessa ympäristölupamääräyksien tarkistamiseen liittyvän tämä hetkisen tutkimusaineiston ja hakijan muutosesitykset. Neuvotteluun osallistuneet eivät esittäneet muutosehdotuksia esitettyyn.

#### **Lausunnot**

Asiasta on pyydetty lausunto Etelä-Savon ELY –keskukselta:

”Etelä-Savon ELY-keskus katsoo, että Oravinmäen maankaatopaikan, lumenkaatopaikan ja kunnostetun vanhan kaatopaikan vesientarkkailu on tarkoituksenmukaista pitää yhden tarkkailuohjelman alaisuudessa. Toiminnanharjoittajan tulee toimittaa tarkkailutulokset sekä Etelä-Savon ELY-keskukselle että Mikkelin kaupungin ympäristöpalveluille.

Etelä-Savon ELY-keskus ei ota kantaa muiden lupamääräysten muutosehdotuksiin.”

#### **Tarkastuskäynti**

Hakijan kanssa on tehty alueelle tarkastus 10.9.2010. (Hannu Rautio / Raija-Leena Heino, tarkastuksesta on 13.9.2010 päivätty erillinen muistio).

### **YMPÄRISTÖLAUTAKUNNAN RATKAISU**

Ympäristölautakunta on tarkastanut Mikkelin kaupungin hakemuksen toistaiseksi voimassa olevan ympäristöluvan tarkistamiseksi.

Päätöksen 31.12.2003 ESA-2003-Y-58-121 kertoelmaosio alkaen ensimmäiseltä (1.) sivulta luvusta ”Alueen kaavoitustilanne” sivulle neljatoista (14.) kohtaan ”Etelä-Savon ympäristökeskuksen ratkaisu” on voimassa oleva asiakirja ja se säilyy tämän ympäristöluvan liiteasiakirjana merkinnällä ”Ympäristölupapäätös 6 /2011.”

Alla olevissa lupamääräyksissä käytetään maankaatopaikasta nimeä kaatopaikka. Lumenkaatopaikka mainitaan erikseen.

Ympäristölautakunta korvaa voimassa olevan ympäristöluvan (31.12.2003 ESA-2003-Y-58-121) lupamääräykset kuulumaan seuraavasti:

#### **Lupamääräykset:**

##### **Yleiset lupamääräykset**

1. Kaatopaikka luokitellaan pysyvän jätteen kaatopaikaksi, jonne sijoitetaan pysyvästi vain vaaratonta pysyvää maa- ja kiviainesjätettä.

Kaatopaikalle saa sijoittaa puhtaita maa- ja kiviaineksia (Jäteluokitus 17 05 04) keskimäärin 30 000 m<sup>3</sup> vuodessa, yhteensä noin 300 000 m<sup>3</sup> (Hakemus: tilanne 21.12.2010) ja läjittää lunta maksimissaan 250 000 m<sup>3</sup> vuodessa.

Maa- ja kiviainesjätteestä tulee erottaa yli 10 cm kannot, puu ym., joka tulee toimittaa uusio- tai hyötykäyttöön.

(YSL 7 §, 43 §, YSA 19 §, 20 §, JäteL 6 §, JäteA 8 §)

2. Kaatopaikan ylin korkeus saa olla pintarakenteet mukaan lukien enintään +123 m.

(YSL 42 §, YSA 20 §, JäteA 8 §)

3. Hyödynnettävissä oleva maa- ja kiviainekset on pidettävä erillään, käytökelpoiset aineet on erotettava toisistaan ja lajiteltava sekä käytettävä uudelleen. (JäteL 4 §, 6 §)
4. Kaatopaikan ja kaatopaikkaliikenteen ympäristönsuojelutoimia on ylläpidettävä ja edistettävä niin, ettei sen toiminnasta aiheutuva melu, päästöt ilmaan, maaperään tai vesiin tai muu syy aiheuta joko välittömästi tai välillisesti vaaraa tai haittaa terveydelle tai ympäristölle tai muuta ympäristön vahingollista muuttumista tai ympäristön roskaantumista tai yleistä viihtyvyyden alenemista.  
Vastaavasti on toimittava lumen läjityksen suhteen.  
(JäteL 6 §, Jäte A 8 §, YSL 42 §, 43 §, YSA 19 §)
5. Kaatopaikalle saa tuoda maa- ja kiviainesta maanantaista perjantaihin kello 7.00 - 22.00 ja lauantaina kello 9.00 - 18.00. Kaatopaikkaa saa hoitaa maanantaista perjantaihin kello 7.00 - 16.00. Asiaton pääsy kaatopaikalle ja jätteen luvaton sijoittaminen kaatopaikalle on estettävä.

Alueelle voi toimittaa lunta edellä mainittujen aikojen ulkopuolella.  
(YSL 42 §, JäteA 8 §)

6. **Kaatopaikalle ja lumenkaatopaikalle on nimettävä asianmukaisen pätevyuden omaava vastaava hoitaja, jonka vastuulla on mm. maa- ja kiviainesjätteiden sekä lumen läjittämisen vastaanotto ja tarkkailu.** Hoitajan asiantuntemuksen ylläpidosta on vuosittain huolehdittava. Vastaavan hoitajan nimi- ja yhteystiedot on ilmoitettava kirjallisesti tätä lupaa valvovalle viranomaiselle. (YSL 42 §, 43 §, Jäte A 10 §)

**Toiminnanharjoittajan tulee huolehtia siitä, että lupapäätöksessä annetut ohjeet ja vaatimukset toiminnan järjestämisestä annetaan tiedoksi myös kaikille alueella toimiville urakoitsijoille ja aliurakoitsijoille.** (YSL 5 §)

**Määräykset pilaantumisen ehkäisemiseksi**

7. Kaatopaikalle vastaanotetun maa- ja kiviainesjätteen kaatopaikkakelpoisuus on tarvittaessa erikseen selvitettävä ennen sen lopullista sijoittamista, mikäli sen puhtaudesta ei ole varmuutta.

Toiminnan yhteydessä tulevat, maankaatopaikkatoimintaan kelpaamattomat jätteet on toimitettava kaatopaikalle, jolla on lupa ko. jätteen vastaanottamiseen. (YSL 43 §, 45 §, JäteA 8 §)

8. Kaatopaikka vedet on kerättävä ympärysojien avulla talteen ja johdettava lumenkaatopaikan tasausaltaan kautta Muntsilanojaan. Ojien kunto on tarkastettava säännöllisesti ja tarvittaessa ojat on aukaistava tai muuten korjattava.  
(YSL 43 §, 45)

### Melu ja pöly

9. Melutaso häiriintyvien kohteiden piha-alueella ei saa toiminnan aikana ylittää melun A-painotettua ekvivalenttitasoa  $L_{Aeq}$  55 dB päiväaikaan (kello 7.00- 22.00) eikä 45 dB yöaikaan (kello 22.00 - 7.00).

Mikäli melutaso ylittyy, tulee toiminnanharjoittajan ryhtyä toimenpiteisiin meluhaitan vähentämiseksi.  
(YSL 42 §, JäteA 8 §)

### Tarkkailu ja valvonta

10. Kaatopaikan pitäjän on valvottava kaatopaikkaa, jätteen vastaanottoa, jätetäyttöä ja lumen läjittämistä.

Kaatopaikalle toimitetuista jätteistä ja kaatopaikalta toimitetuista jätteistä on pidettävä kirjaa, josta ilmenee jätteiden määrä, laji, laatu, alkuperä, kuljettaja, kuljetusajankohta ja käsittelytapa. Kaatopaikalta pois toimitetuista jätteistä on kirjattava myös jätteiden tuleva sijoituskohde.

Edellä mainitusta kirjanpidosta on toimitettava vuosittain tiedot Mikkelin Seudun Ympäristöpalveluun kesäkuun loppuun mennessä.

**Joka kolmas vuosi eli seuraavan kerran helmikuun loppuun mennessä vuonna 2013** toimitetaan valvontaa varten täytön tilan tarkastaminen. Täytön tilan tarkastuksen yhteydessä suoritetaan käyttöalueen kartoitus ja verrataan toteutumatietoja suunniteltuun täyttöalueen muotoon. Alueella ylläpidetään maastoon merkittynä koko ajan täytön lakialueiden korkotietoja sekä käytössä olevien alueiden luiskamalleja täyttötyön helpottamiseksi ja täytön edistymisen seuraamiseksi.

(YSL 46 §, YSA 19 §, 20 §, JäteL 51 §, 52 §, JäteA 22 §)

11. Vesientarkkailua jatketaan 16.12.2009 päivätyn ja 23.6.2010 hyväksytyyn (ISAVI/68/04.08/2010,57/57/10/1) tarkkailuohjelman mukaisena. Tark-



kailunäytteet otetaan kolmesta pisteestä; Mittapato (PV1), Muntsilanoja (PV2-PV3), Pieksämäen tien rumpu (PV4). Mittapadon näytteistä määritetään mineraaliöljypitoisuus.

Tulokset raportoidaan kerran vuodessa.

Mikäli ko. tarkkailua muutetaan (tai se lopetetaan) siten, että se ei vastaa lumen- ja maankaatopaikan vesientarkkailuvaatimuksia, on tällöin laadittava oma tarkkailuohjelma lumen- ja maankaatopaikalle.

### **Vakuus**

12. Vakuutta ei aseteta. (YSL 42 §, 45 §)

### **Toiminnan lopettaminen**

13. Kaatopaikan sulkemisesta ja käytöstä poistamisesta on sovittava erikseen täyttösuunnitelman mukaisen täytön loppuvaiheessa viimeistään kolmea (3) vuotta aikaisemmin tai täytön loppumisesta esimerkiksi maankäytön muuttuessa alueella.

Kaatopaikan pitäjä on vastuussa kaatopaikasta vähintään 30 vuotta käytöstä poistamisesta.

(YSL 43 §, 45 §, 90 §, YSA 20 §, JäteA 9 §)

### **Luvan voimassaolo**

Tämä lupapäätös on voimassa toistaiseksi.

Hakemus lupamääräysten tarkistamiseksi on tehtävä tarpeellisine selvityksineen 31.12.2019.

(YSL 55 §)

### **Päätöksen perustelut**

21.12.2010 /Hakemus ympäristöluvan määräysten tarkistamiseksi on säilytettävä suunnitteluasiakirja, johon ympäristölupalupa perustuu. (ORAVINMÄKI MAANKAATOPAIKKA ja LUMEN LÄJITYS; MIKKELI, hakemus ja seuraavat karttaliitteet: Täyttötilanne 3.11.2010, täyttösuunnitelma 2002, Täyttötilanne 3.11.2010, jäljellä oleva tilavuus, Täyttötilanne 3.11.2010 ja suunnitelma 2002, Leikkaukset A-A ja B-B, C-C ja D-D, Suunnitelman päivitys, täytön muoto 12/2010, Suunnitelman päivitys, leikkaukset C-C ja D-D. Karttaliitteiden nimiössä päiväys 17.12.2010. /Ramboll.

Tämän päätöksen perustelut säilyvät 31.12.2003 ESA-2003-Y-58-121 perustelujen mukaisena.

Sen lisäksi lupamääräysten täydennysten ja muutosten osalta todetaan seuraavaa:

Määräyksessä 5 ja 6 on huomioitu lumen läjitykseen liittyvä toiminta. Määräyksissä 10 ja 11 on huomioitu hakijan esittämät muutokset. Kolmen (3) vuoden seuranta / selvitysyhteenveto suunnitelman mukaisesta toteutuksesta ennakolta arvioiden on riittävä ja sen avulla voidaan ohjata ja valvoa, että suunnitelman mukainen tilanne saadaan säilymään/korjattua. Jokavuotisella kirjanpidon toimittamisella lupaa valvovalle viranomaiselle ja urakoitsijan ja hakijan vastuuhenkilöiden välisellä yhteistyöllä ja muistioiden kirjaamisella pyritään siihen, että täyttö etenee suunnitellusti. Tähän pyritään myös lupamääräyksen 6 lisäyksellä niin, että alueella toimijalla/toimijoilla on tieto täyttösuunnitelmaan liittyvistä yksityiskohdista. Vesientarkkailussa on huomioitu hakijan esitys ja ELY-keskuksen lausunto.

Toiminnanharjoittajalta ei vaadita ympäristönsuojelulain 42 §:n mukaista vakuutta, koska kysymyksessä ei ole *Valtioneuvoston päätöksen (861/1997) kaatopaikoista* mukaista kaatopaikkatoimintaa.

## SOVELLETUT OIKEUSOHJEET

**Ympäristönsuojelulaki (86/2000):** 4-8, 22, 28, 35-38,41-43,46,52-57,83,90,96-98 §

**Ympäristönsuojeluasetus (169/2000):** 1, 6, 16-20, 23 §

**Jätelaki (1073/1993):** 4, 6, 12, 19, 51-52, 54 §

**Jäteasetus (1390/1993)** 7-11,22 §

**Ympäristöministeriön päätös yleisempien jätteiden sekä ongelmajätteiden luettelosta (1129/2001)**

**Valtioneuvoston päätös melutason ohjearvoista (993/1992)**

## HUOMAUTUS

Jos asetuksella annetaan ympäristönsuojelulain tai jätelain nojalla jo myönnetyn luvan määräystä ankarampia säännöksiä tai luvasta poikkeavia säännöksiä luvan voimassaolosta tai tarkistamisesta, on asetusta luvan estämättä noudatettava. (YSL 56 §)

## YMPÄRISTÖLUPAMAKSUTAKSA

Tästä ympäristölupapäätöksestä peritään Mikkelin kaupungin ympäristölautakunnan 30.10.2008 hyväksymän ympäristönsuojelu- ja kemikaalivalvontaviranomaisen maksutaksan 3 §:n mukaisesti 2115 euroa, josta peritään puolet eli 1057,50 euroa.

Ympäristölupamaksusta saa hakea muutosta valittamalla Vaasan hallinto-oikeuteen kolmenkymmenen (30) päivän kuluessa antopäivästä antopäivää lukuun ottamatta. Valitusosoitus on liitteenä.

## MUUTOKSENHAKU

Tähän päätökseen saa hakea muutosta valittamalla Vaasan hallinto-oikeuteen kolmenkymmenen (30) päivän kuluessa julkipanoista julkipano-päivää lukuun ottamatta. Valitusosoitus on liitteenä.

**PÄÄTÖKSEN ANTAMINEN**

Päätös annetaan julkipanon jälkeen (YSL 53, 54 §)

Antopäivä on 4.3.2011.



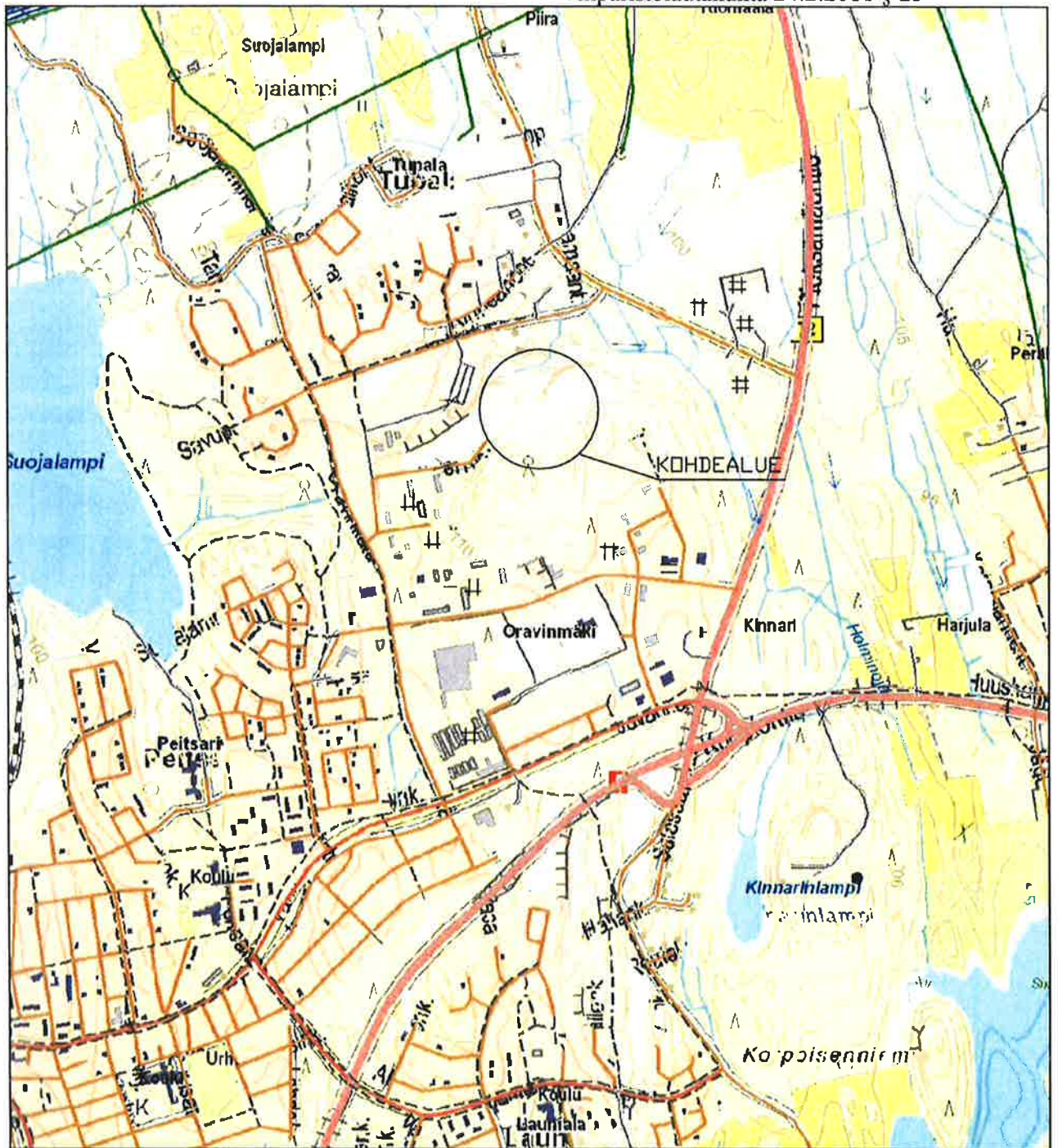
Hanna Pasonen  
ympäristöpäällikkö

**PÄÄTÖKSEN TIEDOKSI ANTAMINEN**

**Päätös** Hakijalle

**Tiedoksi** Mikkelin kaupunki /Kaupunginhallitus, PL 33, 50100 Mikkeli  
Mikkelin kaupunki / Kaupunkisuunnittelu ja maankäyttö, PL 33, 50101  
Mikkeli  
Mikkelin kaupunki/Rakennusvalvonta, PL 33, 50101 Mikkeli  
Etelä-Savon elinkeino-, liikenne- ja ympäristökeskus/ Ympäristönsuojelu ja  
vesienhoitoyksikkö, Jääkärintie 14, 50100 Mikkeli  
Etelä-Savon pelastuslaitos, Jääkärintie 16, 50130 Mikkeli

Tieto päätöksestä julkaistaan Mikkelin kaupungin ja Mikkelin Seudun  
Ympäristöpalvelujen ilmoitustaululla.



MIKKELIN KAUPUNKI Oravinmäen maankaatopaikka		Sijaintikartta		
 Ramboll Jääkärintie 33 50130 Mikkel puh. 020 755 7360 fax 020 755 7361	Suunn. ala <b>YMP 131801</b>	Työnro <b>131801</b>	Tiedosto	
	Piirustusno <b>Liite 1</b>	Piirustuksia	Muutos	
hyv.	suunn. TMs	pirt. TMs	pvm 17.12.2010	