

Ympäristölautakunta

10.06.2010

74 §

1025 / 2300 / 2010

Ympäristölupa soran murskaukselle ja asfaltin, uusioasfaltin sekä öljysoran valmistamiselle; Morenia Oy, Lintusuon maa-ainesalue, Mikkel

Morenia Oy on jättänyt 9.4.2010 ympäristölautakunnalle ympäristönsuojelulain 28 §:n mukaisen soran murskauksen ja asfaltin, uusioasfaltin sekä öljysoran valmistusta koskevan ympäristölupahakemuksen. Lupaa haetaan uudelle toiminnalle. Alue sijaitsee Mikkelin kaupungin Rämälän kylässä tilalla Valkeajärvi 31:0 (Lintusuon maa-ainesalue).

Hakemuksen johdosta laadittu ehdotus ympäristöluvaksi on liitteenä.

Ympäristöluvan käsittelystä perittävä maksu on Mikkelin kaupungin ympäristölautakunnan 30.10.2008 hyväksymän ympäristönsuojelu- ja kemikaalivalvontaviranomaisen maksutaksan 3 §:n mukaisesti 2 468 euroa.

(valmistelija: Marita Savo, puh. 044 7944 702)

Ehdotus ympäristöluvaksi. Liite 17

Ehdotus

Terveysvalvonnanjohtaja:
Ympäristölautakunta päättää hyväksyä liitteenä olevan päätöspöytäkirjan ja myöntää Morenia Oy:lle liitteenä olevan päätöspöytäkirjan ja sen lupamääräysten mukaisen ympäristöluvan soran murskaukselle ja asfaltin, uusioasfaltin sekä öljysoran valmistamiselle 10 vuoden ajaksi Mikkelin kaupungin Rämälän kylään tilalle Valkeajärvi 31:0 (Lintusuon maa-ainesalue).

Päätös

Ympäristölautakunta:
Hyväksyttiin.

Tiedoksi

Hakija Morenia Oy, Tero Elo, Vernissakatu 4, 01300 Vantaa
Mikkelin kaupunginhallitus, Maaherrankatu 9 - 11, 50100 Mikkel
Mikkelin kaupunki/Kaupunkisuunnittelu ja maankäyttö, Jari Ahonen, Maaherrankatu 9 - 11, 50100 Mikkel
Mikkelin kaupunki/Rakennusvalvonta, Jarmo Mehto, Maaherrankatu 9 - 11, 50100 Mikkel
Etelä-Savon elinkeino-, liikenne- ja ympäristökeskus/Ympäristövastuualue, Jääkärintie 14, 50100 Mikkel

MIKKELIN KAUPUNGIN
ympäristölautakunta
PL 33, 50101 MIKKELI

PÄÄTÖS 4 / 2010
Ympäristönsuojelulain
(86/2000) 28 §:n mukaisessa
lupa-asiassa.

Antopäivä 23.6.2010.

Päätöksessä on liitteinen 13
sivua.

YMPÄRISTÖLUPA / MORENIA OY

ASIA Soran murskaamon ja asfalttiaseman, pehmeän asfalttibetonin (PAB)/öljysoran ja uusioasfaltin valmistuksen ympäristölupahakemus Mikkeli, Rämälän kylä, tila Valkiajärvi 31:0 (ns. Lintusuon maa-ainesalue).

- Kiinteistön sijainnin osoittava karttakopio on päätöksen liitteenä

HAKIJA Morenia Oy
PL 94
01301 Vantaa

Liike- ja yhteisötunnus 2025454-2

Hakijan yhteyshenkilö on Tero Elo, puh. 040 736 3040

KIINTEISTÖNOMISTAJA

Suomen valtio, Metsähallitus, PL 94, 01301 Vantaa

LUVAN HAKEMISEN PERUSTE

Hakija hakee ympäristönsuojelulain 28 §:n mukaista lupaa soran murskaamon ja asfalttiaseman, pehmeän asfalttibetonin (PAB)/öljysoran ja uusioasfaltin valmistuksen sijoittamiselle Mikkelin Rämälän kylässä tilalle Valkiajärvi 491-418-31-0, ns. Lintusuon maa-ainesalueelle.

Toiminta on ympäristölupavelvallinen ympäristönsuojelulain 28 §:n 1 momentin ja ympäristönsuojeluasetuksen (169/2000) 1 §:n 7 c) ja 7 e) kohtien mukaisena toimintana.

Ympäristönsuojelulain 31 §:n 3 momentin ja ympäristönsuojeluasetuksen 7 §:n 1 momentin 7 b) ja c) kohtien mukaan kyseinen toiminta kuuluu kunnan ympäristönsuojeluviranomaisen käsiteltäviin lupa-asioihin.

Hakemuksen vireille tulo

Hakemus on jätetty Mikkelin kaupungin ympäristölautakunnalle 9.4.2010.

SELVITYS TOIMINTAA KOSKEVISTA LUVISTA JA KAAVOITUSTILANNE

Lupatilanne

Alueen maa-aineslupa-asia on vireillä Mikkelin kaupungin kaupunkisuunnittelu ja maankäyttö –yksikössä.

Alueen kaavoitustilanne

Maakuntakaavaluonnoksessa ei kiinteistön alueelle ole aluevarausta. Alueella ei ole voimassa olevaa asema- eikä yleiskaavaa.

TOIMINNAN SIJAINNAN YMPÄRISTÖN TILA, LAATU JA KOHTEET, JOIHIN TOIMINNALLA ON VAIKUTUSTA

Toiminta-alue sijaitsee Mikkelin Rämälän kylässä Valkeajärventien varressa, noin 16 km Mikkelin kaupungin keskustasta pohjoiseen. Ottoalueen pinta-ala on noin 4,7 ha, josta kaivualuetta on noin 1,12 ha. Kyseisellä alueella ei ole maa-ainestenottoa, mutta alueen välittömässä läheisyydessä on useita vanhoja maa-ainesten otto- ja kaivopaikkoja. Lintusuon maa-ainesalue tulee maa-aineston päätyttyä liittymään alueen pohjoispuolella olevaan Valkiajärven maa-ainesalueeseen, jonka maa-aineslupa on voimassa vuoden 2013 loppuun.

Lintusuon suunnitellulla maa-ainestenottoalueella on nuorta mäntyvaltaista metsää. Alueelle on tehty luontoselvitys, jonka mukaan siellä ei ole suojeltavia luontotyyppisiä tai sellaisia elinympäristöjä, joissa todennäköisesti eläisi suojeltavia lajeja.

Maa-ainesten ottoaluetta lähin luonnonsuojelutarkoituksiin varattu alue on Kärmesuo, jonka eteläreuna on 150 – 200 m metriä maa-ainesten ottoalueen pohjoispuolella.

Toiminta-alueen lähimmät vesialueet ovat etelässä noin 300 metrin päässä sijaitseva Valkeajärvi, 1,1 kilometrin päässä Mustalampi ja kilometrin etäisyydellä oleva Heinälampi.

Lähin asuintalo sijaitsee toiminta-alueesta luoteeseen noin 1,4 km päässä.

Alue ei ole pohjavesialuetta. Lähin vedenhankintaan soveltuva Syrjäharjun pohjavesialue sijaitsee kohteesta noin kolme kilometriä pohjoiseen.

TOIMINNAN LAAJUUS JA MUUT TOIMINTATIEDOT

Kyseessä on uusi toiminta. Ympäristölupaa haetaan 10 vuodeksi. Toiminta-alueella on tarkoitus murskata soraa, kuormata ja varastoida murskeita sekä valmistaa asfalttia, pehmeää asfalttibetonia (PAB)/öljysoraa ja uusioasfalttia.

Laitosta tullaan käyttämään haetun maa-ainesluvan lupa-ajan mukaisesti. Toiminta on tarkoitus alkaa mahdollisimman nopeasti lupien saamisen jälkeen. Laitosta käytetään ja maa-aineksia tullaan kuljettamaan ympärivuotisesti arkipäivisin maanantaista perjantaihin klo 6.00-22.00 välisenä aikana.

Maa-ainestenotto ja murskaus

Suunnitelmien tarkoittamassa laajuudessa alueelta on arvioitu saatavan maa-aineksia 10 vuoden aikana kaikkiaan noin 48 000 m³ktr.

Pintamaat varastoidaan varastoalueelle, reuna-alueille ja jo otetuille alueille, mistä ne käytetään maisemointiin.

Murskeen arvioitu vuosituotanto on 8 500 t, maksimissaan 17 000 t.

Asfaltin, pehmeän asfalttibetonimassan (PAB) ja uusioasfaltin valmistus

Asfalttimassaa valmistetaan siirrettävällä asfalttiasemalla, mikä tuodaan paikanpäälle tarvittaessa. Asfalttiasemalla kiviaines syötetään kuivausrumpuun, jossa se kuumennetaan haluttuun lämpötilaan. Kuumennuksen jälkeen kiviaines annostellaan sekoittajaan, jossa se sekoitetaan kuuman bitumin ja fillerin kanssa valmiiksi asfalttimassaksi. Kiviaineksen kuumentamisessa käytetään raskasta ja kevyttä polttoöljyä. Kuumennuksessa irtoava kivipöly kerätään talteen ja käytetään uudelleen massan valmistusprosessissa.

Pehmeän asfalttibetonin valmistuksessa kiviainesta ei tarvitse kuumentaa.

Asfalttimursketta käytettäessä murske sekoitetaan kuumennettuun kiviaineksen, bitumin ja mahdollisesti tarvittavan täytejauheen kanssa kierrätysasfalttimassaksi.

Asfalttimassan valmistusta arvioidaan suoritettavaksi yksittäisiä kertoja 10 vuoden aikana.

Asfalttimassaa tuotetaan 750 t päivässä, enintään 1 500 t päivässä ja 25 000 t vuodessa, enintään 50 000 t vuodessa.

Varastointi alueella

Murskattua ja seulottua maa-ainesta, pintamaata ja alueelle tuotua purettua asfalttijätettä varastoidaan maa-ainestenottoalueella. Muuta kiviainesta alueelle ei tuoda muualta. Varastokasat sijoitetaan niin, ettei niistä aiheudu haittaa ympäristölle. Kasoja sijoitetaan myös niin, että niiden avulla saadaan melun ja pölyn leviämisen estämiseksi maksimaalinen suojaus. Kasojen peittämistä estetään tarvittaessa peittämällä ja kastelulla.

Poltto- ja voiteluaineita varastoidaan alueella vain työkoneiden tarvitsema määrä. Polttoöljy varastoidaan lukittaviin kaksivaippaisiin säiliöihin. Voiteluaineet varastoidaan altaissa olevissa tynnyreissä.

Bitumi varastoidaan eristetyssä säiliössä, jonka tilavuus on noin 10 – 20 m³.

Vedenhankinta

Tarvittava vesi tuodaan paikalle säiliöautossa tai erillisessä säiliössä. Kasteluun voidaan tarvittaessa käyttää myös alueen pintavesiä.

Liikenne

Laitoksen toiminnasta aiheutuu raskasta liikennettä maksimissaan 100 käyntiä vuorokaudessa. Keskimäärin raskasta liikennettä arvioidaan olevan 10 käyntiä/vrk.

Liikennettä esiintyy pääsääntöisesti laitoksen toiminta-aikana.

Työkoneiden ja autojen paikoitus järjestetään ottoalueen reunalle. Koneita ei pestä alueella. Koneiden välttämättömät huoltotyöt tehdään alueella.

Laitokselle ja laitosalueelle tehtävät tiet ovat sorapintaisia.

PÄÄSTÖT JA JÄTTEET

Laitoksen toiminnasta alueella ei arvioida olevan kohtuutonta haittaa lähimmille häiriintyville kohteille.

Melu

Melua aiheutuu jaksoittain laitoksen toiminta-aikana. Melulähteitä ovat murskaamo, seulat ja liikenne. Melun haittavaikutukset ehkäistään toimintojen sijoituksella ja suojarakenteilla. Maa-aineksien varastokasat ja murskaamo sijoitetaan siten, että häiriintyviin kohteisiin saadaan maksimaalinen suojaus.

Pelkästään etäisyysvaimentuminen huomioituna murskauslaitoksen aiheuttama melutaso vaimenee alle 55 dB lähimmille asuintaloille mentäessä. Etäisyysvaimentumisen lisäksi maasto ja kasvillisuus vaimentavat melua.

Ilmapäästöt ja pöly

Toiminnassa syntyy pölypäästöjä aineiden käsittelyssä (murskaus, seulonta, asfalttimassan valmistus), varastoinnissa, kuormauksessa ja liikennöinnissä alueella. Pölypäästöjä ehkäistään varastokasojen sijoittelulla ja tarvittaessa materiaalin kastelulla. Murskaimet ja seulat suojataan tarvittaessa peitteillä ja koteloilla. Kiviaineksen murskain sijoitetaan kaivantoon.

Jätteet

Syntyvä yhdyskuntajäte toimitetaan Metsä-Sairilan jäteasemalle. Jäteöljyt, suodattimet ja muut ongelmajätteet toimitetaan laitoksiin, joilla on lupa käsitellä kyseisiä ongelmajätteitä.

Alueella välivarastoidaan puretun asfalttipinnoitteen kappaleita, jotka jalostetaan murskeeksi ja käytetään päällystemassan raaka-aineena uusioasfaltin valmistuksessa.

Hakemuksen liitteenä on kaivannaisjätteen jätehuoltosuunnitelma maa-ainesten ottamistoiminnalle. Sen mukaan pintamaita syntyy 9 420 m³ktr ja ne käytetään kasvualustana maisemoidulle alueelle. Kantoja ja hakkuutähteitä syntyy 100 m³ktr. Ne siirretään alueen reuna-alueelle. Seulontakivet ja lohkareet hyödynnetään. Sekalainen maa käytetään luiskienloivennuksiin ja alueen muotoiluun.

Jätevedet

Toiminnasta ei aiheudu prosessijätevesipäästöjä. Kasteluun käytetty vesi imeytyy maastoon.

TOIMINNAN RISKIARVIOINTI: ONNETTOMUUKSIIN VARAUTUMINEN

Ottamisen aikana tullaan noudattamaan voimassaolevia työturvallisuusmääräyksiä.

Korkeat ja vaaralliset leikkaukset merkitään työn aikana varoitusnauhoihin ja -tauluihin. Lopullisessa tilanteessa alueen luiskat muotoillaan maisemaan sopiviksi noin 1:3 kaltevuuteen tai sitä loivemmiksi.

PARAS KÄYTTÖKELPOINEN TEKNIikka

Alan parhaana käyttökelpoisena tekniikkana voidaan pitää kaikkia raaka-ainesten kulutuksen ja ympäristövaikutusten minimointiin tähtäviä toimia, kuten tuotantoprosessien optimointi, pöly-, melu- ja maaperäsuojaukset, energiansäästö, säännölliset huollot ja ammattitaitoisen henkilökunnan käyttö. Toiminnassa käytetään kilpailusyistä parasta käyttökelpoista tekniikkaa.

ASIAN KÄSITTELY

Kuuluttaminen

Hakemuksesta on kuulutettu Mikkelin kaupungin ja Mikkelin Seudun Ympäristöpalvelut -yksikön virallisilla ilmoitustauluilla 16.4.- 20.5.2010 välisenä aikana. Naapurikiinteistöjen haltijoille on lähetetty asiasta tieto 16.4.2010 postitetuilla kirjeillä. Asiakirjat ovat olleet nähtävillä kuulutusaikana Mikkelin Seudun Ympäristöpalvelut -yksikössä.

Muistutukset

Hakemuksesta ei saatu muistutuksia.

Tarkastukset

Toiminta-alueelle tehtiin maastokäynti 17.5.2010.

YMPÄRISTÖLAUTAKUNNAN RATKAISU

Ympäristölautakunta myöntää ympäristönsuojelulain 28 §:n mukaisen ympäristöluvan soranmurskaamolle, asfalttiasemalle, pehmeän asfalttibetonin (PAB)/öljysoran ja uusioasfaltin valmistukselle edellyttäen, että ne toteutetaan ja ylläpidetään hakemuksessa esitettyjen tietojen mukaisesti ja toiminnassa noudatetaan seuraavia lupamääräyksiä:

Lupamääräykset:

1. Toiminta

Kiviaineksen jalostusta (murskaus, seulonta) saa alueella tehdä arkipäivisin maanantaista perjantaihin klo 6.00-22.00 välisenä aikana.

Asfaltti-, pehmeän asfalttibetonin ja öljysoran valmistusasema saa toimia arkipäivisin maanantaista perjantaihin klo 6.00-22.00 välisenä aikana.

Alueella ei toimita viikonloppuisin, arkipäivinä eikä sellaisina päivinä, jotka ovat yleisesti vapaapäiviä.

Toiminnanharjoittajan on ilmoitettava murskaus- ja asfalttiaseman käytön aloittamisesta ja lopettamisesta sekä aseman vastaavan hoitajan nimi yhteystietoineen Mikkelin Seudun Ympäristöpalvelut –yksikköön hyvissä ajoin ennen kunkin toimintajakson alkamista.
(YSL 4, 43 §, NaapL 17 §)

2. Melu ja värinä

Toiminnasta ja siihen liittyvästä liikenteestä aiheutuva päivittäinen ekvivalenttinen melutaso ei saa ylittää 55 dB(A) lähimpien häiriintyvien kohteiden pihamaalla.

Murskaus- ja asfalttiasema on sijoitettava alueella siten, että melun leviäminen ympäristöön on mahdollisimman vähäistä. Kiviaines- ja murskekasat on sijoitettava siten, että ne estävät melun leviämistä lähimpien häiriintyvien kohteiden suuntaan.
(YSL 4, 5, 43 §, NaapL 17, 18 §, VNp 993/1992)

3. Ilma- ja pölypäästöt

Käytettävän kevyen polttoöljyn rikkipitoisuus saa olla enintään 0,10 ja raskaan polttoöljyn rikkipitoisuus enintään 1,0 painoprosenttia.

Asfaltti- ja murskausasemien laitteet on riittävällä huollolla pidettävä kunnossa siten, että pölyhaitta jää mahdollisimman pieneksi. Toiminta-alue ja sen liittymätiet sekä kuljetukset on hoidettava siten, että toiminnasta aiheutuva pölyäminen on mahdollisimman vähäistä. Pölyäminen on tarvittaessa estettävä vedellä kastelemalla.

(YSL 4, 5, 43 §, VNA 689/2006, NaapL 17, 18 §)

4. Kemikaalit

Toiminnassa tarvittavat öljytuotteet ja muut kemikaalit varastoidaan asianmukaisesti merkityissä säiliöissä siten, ettei niistä aiheudu maaperän, vesistön tai pohjaveden pilaantumisen vaaraa. Jos säiliöt eivät ole kaksivaippaisia tai niiden alla ei ole suoja-allasta, on säiliöiden alle asennettava yhtenäinen, luja muovikelmu, jonka reunat nostetaan riittävän ylös ja kelmu suojataan sorakerroksella. Suoja-altaisiin kertynyt sadevesi on poistettava säännöllisesti.

(YSL 4, 5, 7, 43 §)

5. Jätteet

Toiminta-alueelle saa tuoda varastoitavaksi ja hyödynnettäväksi rakennus- ja päällystystöissä purettuja asfaltti- ja öljysoran kappaleita sekä päällysterouheita enintään 10 000 tonnia vuoden aikana. Alueella ei saa varastoida em. materiaaleja kolmea vuotta pidempään, vaan ne on käytettävä hyödyksi asfaltin valmistuksessa mahdollisimman pian.

Toiminnassa syntyvät jätteet ja ongelmajätteet toimitetaan säännöllisesti asianmukaiseen vastaanottoaikaan. Ongelmajätteistä on pidettävä kirjaa. Kirjanpito tulee esittää pyydettyä ympäristönsuojeluviranomaiselle.

Alueella ei saa säilyttää eikä varastoida ylimääräistä kalustoa, romuja tai jätettä. Alue on siistittävä joka toimintajakson jälkeen.

(YSL 45 §, JL 4, 6, 12, 15, 19 §, NaapL 17 §)

6. Päästöt vesiin

Toiminta-alueelta tulevien sade- ja sulamisvesien mukana kulkeutuvat kiintoaineet eivät saa päästä ympäristön ojiin tai muihin pintavesiin.

(YSL 4, 43 §)

7. Onnettomuudet ja häiriötilanteet

Poikkeuksellisista häiriötilanteista, vahingoista ja onnettomuuksista (kemikaalivahingoista) on viipymättä ilmoitettava Etelä-Savon pelastuslaitokselle ja Mikkelin Seudun Ympäristöpalvelut -yksikölle.

Toiminnanharjoittajan on ryhdyttävä välittömästi asianmukaisiin toimenpiteisiin häiriön poistamiseksi ja vahingon torjumiseksi. Alueelle varataan turvetta tms. imeytysainetta, jotta mahdollisen öljyvahingon sattuessa voidaan heti ryhtyä asianmukaisiin torjuntatoimenpiteisiin. (YSL 43, 62, 76 §, YSA 30 §)

8. Tiedottaminen

Toiminnanharjoittajan tulee huolehtia siitä, että lupapäätöksessä annetut ohjeet ja vaatimukset toiminnan järjestämisestä annetaan tiedoksi myös kaikille alueella toimiville urakoitsijoille ja aliurakoitsijoille. (YSL 5 §)

9. Toiminnan lopettaminen

Toiminnanharjoittajan on ilmoitettava viipymättä ympäristölautakunnalle toiminnan olennaisesta muuttamisesta tai lopettamisesta, toiminnanharjoittajan tai toiminnasta vastaavan henkilön vaihtumisesta sekä tavanomaisesta toiminnasta poikkeavista tapahtumista ja onnettomuuksista, joilla voi olla vaikutusta luvan noudattamisen kannalta.

Toiminnan loputtua alue on siivottava ja maa-ainesluvassa mainitut jälkihoitotoimenpiteet suoritettava. Toiminnanharjoittajan on huolehdittava, että alueelle varastoitu jäteasfaltti käytetään hyödyksi ennen toiminnan lopettamista.

(YSL 7, 43, 81, 83 §, YSA 30 §, JL 6,19 §)

10. Kirjanpito ja raportointi

Toiminnanharjoittajan on pidettävä kirjaa laitoksen käytöstä, tarkkailusta ja huoltotoimenpiteistä.

Mikkelin kaupungin ympäristölautakunnalle on toimitettava vuosittain seuraavan vuoden helmikuun loppuun mennessä vuosiyhteenveto seuraavin tiedoin:

- Kokonaistoiminta-aika
 - Murskeen tuotantomäärä
 - Tuotettujen asfalttimassojen määrät
 - Käytetyn uusioasfaltin määrä ja varastossa olevan -asfaltin määrä
 - Käytettyjen polttoaineiden laatu- ja kulutustiedot
 - Käyttötarkkailu- ja huoltotoimenpiteet
 - Syntyneiden jätteiden määrät ja toimituspaikat
- (YSL 4, 5, 83 §, JL 51, 52 §)

Luvan voimassaolo

Tämä lupapäätös on voimassa 31.12.2020 saakka.

Päätöksen perustelut

Toimiessa hakemuksen ja tässä luvassa annettujen määräysten mukaisesti ei soranmurskauksen, asfalttiaseman ja uusioasfaltin valmistukseen kuuluva toiminta suunnitellulla sijoituspaikalla aiheuta ympäristönsuojelulain 42 §:ssä tarkoitettua terveyshaittaa, ympäristön pilaantumista tai sen vaaraa tai muuta tässä laissa tarkoitettua haitallista seurausta, joten luvan myöntämisen edellytykset täyttyvät.

Luvassa on ympäristönsuojelulain 43 §:n mukaan annettava tarpeelliset määräykset mm. päästöistä, jätteistä, toimista, joilla ehkäistään, vähennetään, selvitetään pilaantumista, sen vaaraa tai pilaantumisesta aiheutuvia haittoja.

Ympäristönsuojelulain 46 §:n mukaan toiminnanharjoittaja voidaan määrätä antamaan valvontaa varten tarpeellisia tietoja (määräys 10).

Määräyksillä 1 ja 2 vähennetään lähimmille häiriintyville kohteille toiminnasta aiheutuvaa melu- ja värinähaittaa.

Määräyksellä 3 pyritään ehkäisemään lähiympäristölle toiminnasta aiheutuvia pölypäästöjä. Kevyen ja raskaan polttoöljyn rikkipitoisuutta koskeva määräys on annettu valtioneuvoston asetuksen (689/2006) noudattamiseksi.

Määräyksillä 4, 5 ja 6 varmistetaan, ettei maaperää, vesistöä tai pohjavettä pilata..

Määräyksellä 4 ehkäistään ennakoon kemikaalien käsittelyssä ja varastoinnissa tapahtuvia mahdollisia ympäristövahinkoja.

Määräyksellä 5 ohjataan jätteitä ja ongelmajätteitä asialliseen käsittelyyn. Asfalttimurskeen käyttäminen uuden asfaltin raaka-aineena lisää asfalttijätteen asianmukaista hyödyntämistä ja edistää samalla jätehuollon asianmukaista järjestämistä. Mikäli alueella hyödynnetään ja käsitellään jäteasfalttia enemmän kuin 10 000 tonnia vuodessa, tulee toiminnalle hakea uusi ympäristölupa. Lupahakemuksen käsittelee tuolloin Itä-Suomen aluehallintovirasto. Valtioneuvoston kaatopaikoista antaman päätöksen 861/1997 mukaan yli kolme vuotta kestävä jätteiden varastointi katsotaan kaatopaikkatoiminnaksi.

Määräyksellä 6 estetään kiintoainesten kulkeutumista sade- ja sulamisvesien mukana ympäristön ojiin ja pintavesiin.

Määräys 7 on annettu välittömän ympäristövahingon torjunnan onnistumisen varmistamiseksi ja valvonnan tehostamiseksi.

Määräyksellä 8 varmistetaan tiedonkulku toiminnanharjoittajan ja alueella toimivien urakoitsijoiden ja aliurakoitsijoiden välillä.

Määräykset 9 ja 10 ovat tarpeen ympäristöluvan valvonnan ja luvan mahdollisen muutostarpeen varalta. Lisäksi määräyksellä 9 varmistetaan,

että toiminnan loputtua alueelle ei jää jätteitä tai muutakaan tarpeetonta materiaalia ja maa-ainesluvassa mainitut jälkihuoltotoimenpiteet suoritetaan.

SOVELLETUT OIKEUSOHJEET

Ympäristönsuojelulaki (86/2000): § 4 (yleiset periaatteet), § 5 (toiminnanharjoittajan selvilläöovelvollisuus), § 7 (maaperän pilaamiskielto), § 23 (ympäristöviranomaisen), § 28 (yleinen luvanvaraisuus), 31 § (toimivaltainen lupaviranomainen), § 37 (muistutukset ja mielipiteet), § 38 (lupahakemuksesta tiedottaminen), § 41 (lupaharkinnan perusteet), § 42 (luvan myöntämisen perusteet), § 43 (lupamääräykset pilaantumisen ehkäisemiseksi), § 45 (jäte- ja jätehuoltomääräykset), § 46 (tarkkailumääräykset), § 52 (lupapäätöksen sisältö), § 53 (lupapäätöksen antaminen), § 54 (lupapäätöksestä tiedottaminen), § 56 (asetuksen noudattaminen), § 62 (poikkeukselliset tilanteet), § 76 (ilmoitusvelvollisuus), § 81 (ilmoitus toiminnan muutoksista ja luvanhaltijan vaihtumisesta), § 83 (tiedonsaanti- ja tarkastusoikeus), § 96 (muutoksenhaku), § 97 (valitusoikeus), § 101 (päätöksen täytäntöönpano muutoksenhausta huolimatta).

Ympäristönsuojeluasetus (169/2000): § 1 (luvanvaraisuus), § 7 (kunnan ympäristönsuojeluviranomaisessa käsiteltävät lupa-asiat), § 9 (lupahakemuksen sisältö), § 10 (hakemukseen liitettävät tiedot), § 17 (lupahakemuksen käsittely), § 18 (lupapäätöksen kertoelman sisältö), § 19 (lupapäätöksen ratkaisun sisältö), § 30 (toimintaa koskevien tietojen ilmoittaminen), § 37 (parhaan käyttökelpoisen tekniikan arviointi).

Eräistä naapurussuhteista annettu laki (26/1920): § 17, § 18

Jätelaki (1073/1993): § 4 (yleiset huolehtimisvelvollisuudet), § 6 (jätehuollon järjestämistä koskevat yleiset huolehtimisvelvollisuudet), § 12 (jätteen hyödyntäminen ja käsittely), § 15 (jätteen luovuttaminen ja vastaanottajan velvollisuus), § 19 (roskaamiskielto), § 51 (selvilläöo- ja kirjanpitovelvollisuus), § 52 (viranomaisen tiedonsaantioikeus)

Valtioneuvoston päätös melutason ohjearvoista (993/1992)

Valtioneuvoston asetus raskaan polttoöljyn, kevyen polttoöljyn ja meriliikenteessä käytettävän kaasuöljyn rikkipitoisuudesta (689/2006)

HUOMAUTUS

Jos asetuksella annetaan ympäristönsuojelulain tai jätelain nojalla jo myönnetyn luvan määräystä ankarampia säännöksiä tai luvasta poikkeavia säännöksiä luvan voimassaolosta tai tarkistamisesta, on asetusta luvan estämättä noudatettava. (YSL 56 §)

YMPÄRISTÖLUPAMAKSUTAKSA

Tästä ympäristölupapäätöksestä peritään Mikkelin kaupungin ympäristölautakunnan 30.10.2008 hyväksymän ympäristönsuojelu- ja kemikaalivalvontaviranomaisen maksutaksan 3 §:n mukaisesti 2 468 euroa. Ympäristölupamaksusta saa hakea muutosta valittamalla Vaasan hallinto-oikeuteen kolmenkymmenen (30) päivän kuluessa antopäivästä antopäivää lukuun ottamatta. Valitusosoitus on liitteenä.


MUUTOKSENHAKU

Tähän päätökseen saa hakea muutosta valittamalla Vaasan hallinto-oikeuteen kolmenkymmenen (30) päivän kuluessa julkipanosta julkipanopäivää lukuun ottamatta. Valitusosoitus on liitteenä.

PÄÄTÖKSEN ANTAMINEN

Päätös annetaan julkipanon jälkeen (YSL 53, 54 §)

Antopäivä on 23.6.2010.


Arja Holopainen
terveysvalvonnan johtaja

PÄÄTÖKSEN TIEDOKSI ANTAMINEN

Päätös

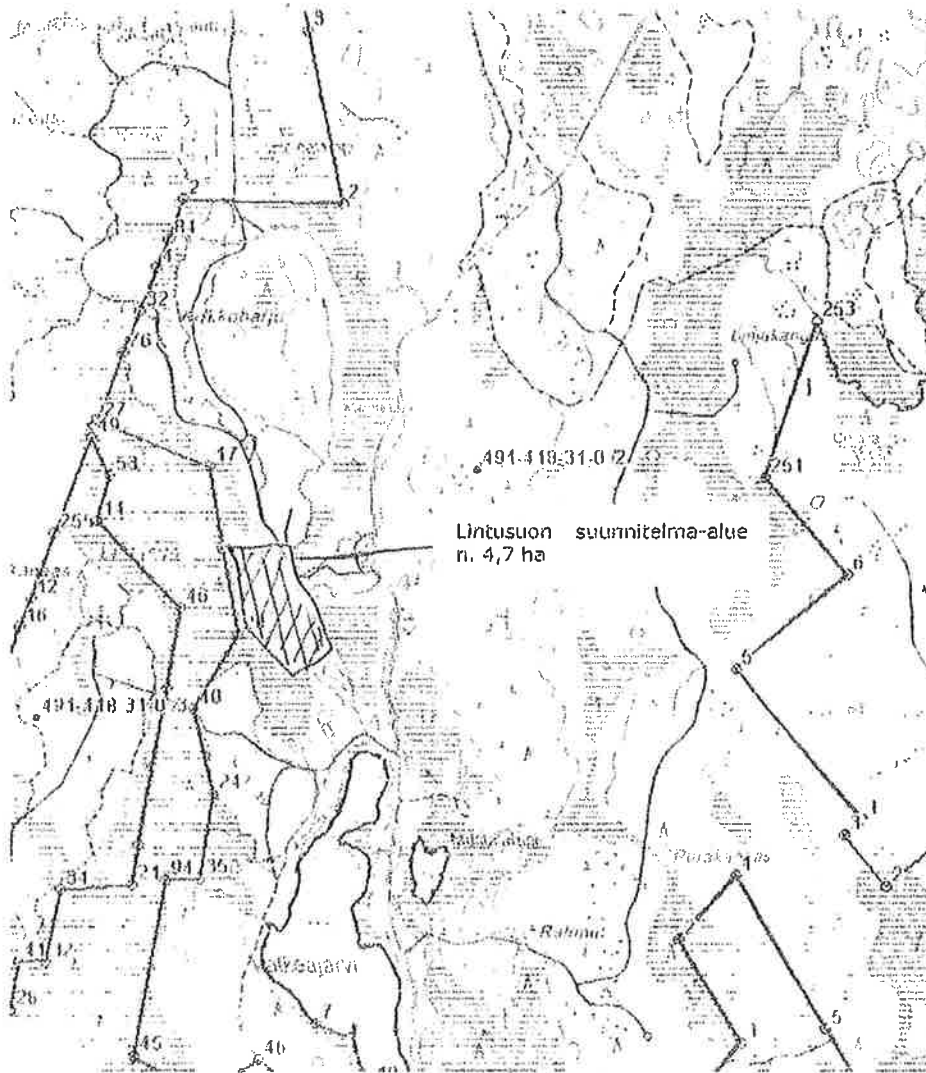
Hakijalle

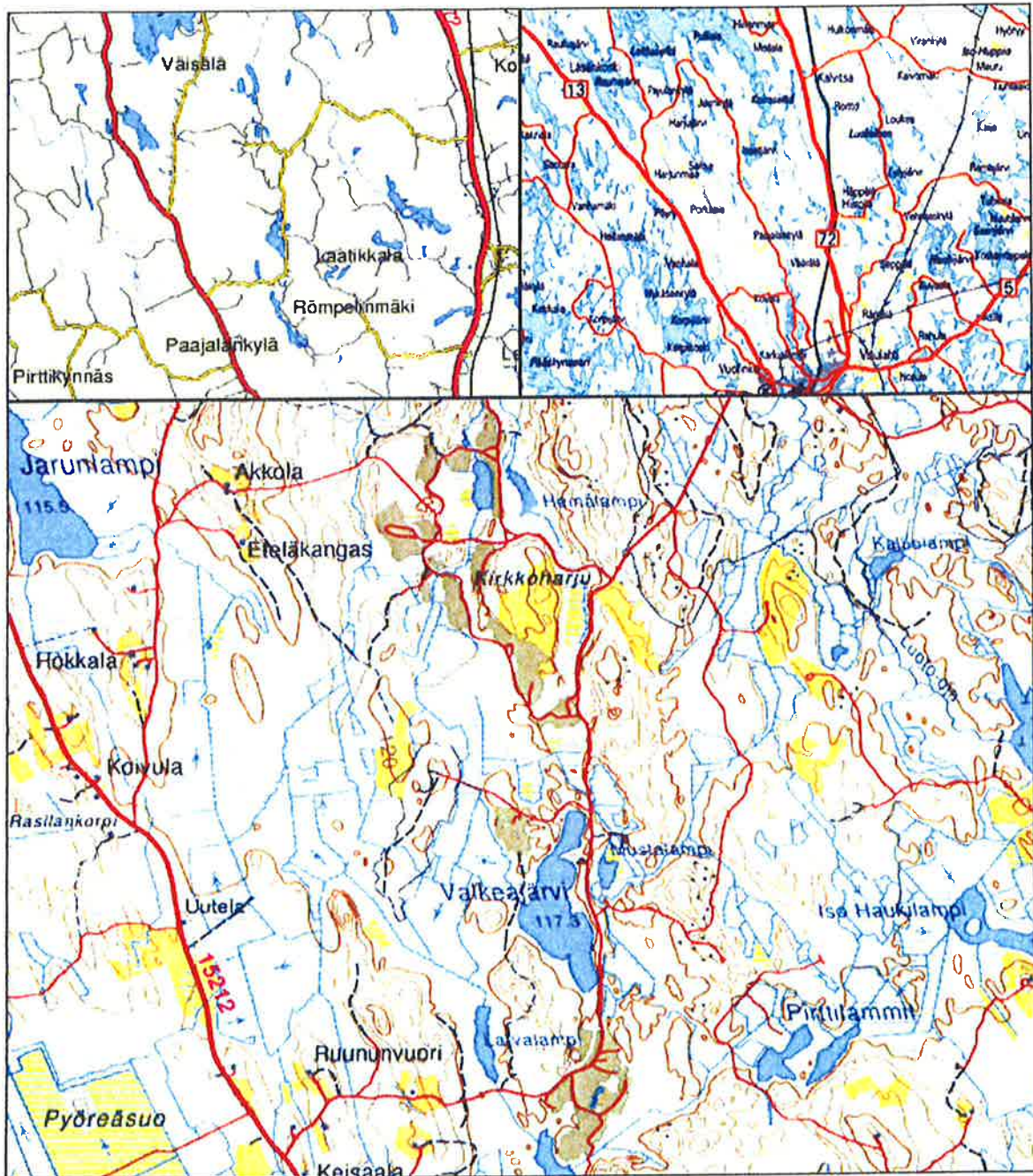
Tiedoksi

Mikkelin kaupunki / Kaupunkisuunnittelu ja maankäyttö
Mikkelin kaupunki/Rakennusvalvonta, Jarmo Mehto
Etelä-Savon elinkeino-, liikenne- ja ympäristökeskus/ Ympäristövastuualue
Etelä-Savon pelastuslaitos

Päätöksestä ilmoitetaan niille, joille on annettu erikseen tieto hakemuksesta.

Tieto päätöksestä julkaistaan Mikkelin kaupungin ja Mikkelin Seudun Ympäristöpalvelujen ilmoitustaululla.





500 m | © Seudun kunnat ja kaupungit © Maanmittauslaitos © Imitsi

SW5 Karttapaiikka 5 © Centroid Oy

2/6/2010 12:06:51