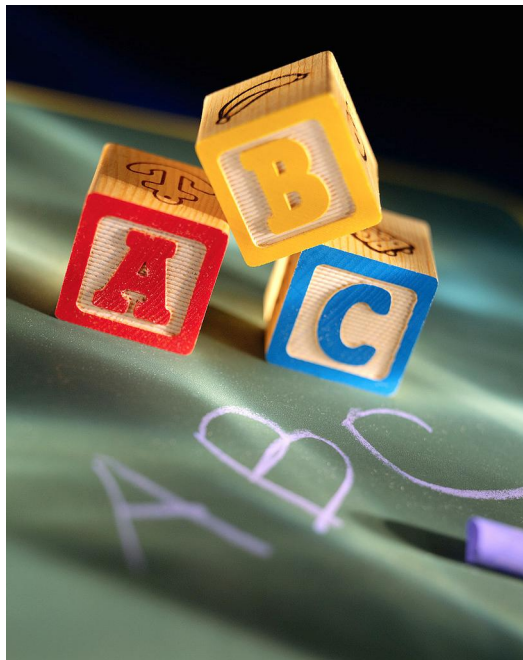


MIKKELIN KAUPUNGIN PERUSOPETUS



*LUKUVUOSITIEDOTE
2017 - 2018*

SÄILYTÄ TIEDOTE LUKUVUODEN AJAN
<http://www.mikkeli.fi>

Sisällysluettelo

Sisällysluettelo	2
Oma koulu	4
Kasvatus- ja opetusjohtajan tervehdys.....	5
Sivistyksen ja hyvinvoinnin palvelualue	8
Perusopetuksen koulut	8
Anttolan yhtenäiskoulu	8
Haukivuoren yhtenäiskoulu,	9
Ihastjärven koulu	9
Kalevankankaan koulu.....	9
Launialan koulu	9
Lähemäen koulu.....	10
Mikkelin Lyseon koulu.....	10
Moision koulu	10
Olkkolan koulu	10
Otavan koulu.....	11
Peitsarin koulu	11
Päämajakoulu	11
Rahulan koulu	11
Rantakylän yhtenäiskoulu	11
Ristiinan yhtenäiskoulu	12
Rouhialan koulu	12
Rämälän koulu	12
Sairilan koulu.....	12
Suomenniemen koulu	12
Tuppuralan koulu	12
Urheilupuiston koulu.....	13
Urpolan koulu	13
Vanhalan koulu	13
Oppivelvollisuus.....	14
Poissaolot ja varhaisen tuen toimintamalli	14
Opetukseen liittyviä asioita	16
Vieraiden kielten opetus	16
Musiikki- ja liikuntaluokat.....	16
ET-opetus.....	16
Kulttuuripolku	16
Tukiopetus	16
Oppilaan ohjaus	17
Oppimisen ja koulunkäynnin tuki	17
Oppilashuolto	18
Kuraattori- ja psykologipalvelut.....	18
Muita sosiaali- ja terveydenhuollon palveluja.....	22
Hammashoito	22
Kouluruokailu.....	23
Koulukuljetukset	23
Vakuutukset.....	24

Iltapäivätoiminta.....	25
Neuvottelukunnat.....	25
Kasvatus- ja opetuslautakunnan jäsenet	26
Muistiinpanoja.....	27



Tämä on Mikkelin kaupungin perusopetuksen yleistiedote lukuvuonna 2017 - 2018.

Tavoitteena on antaa tietoa niistä palveluista, joita oppilailla ja heidän huoltajillaan on käytettävissään sivistystoimissa sekä ohjata oikean henkilön puoleen erilaisissa koulunkäyntiin liittyvissä asioissa.

Oma koulu

Koulun nimi _____

Koulunjohtaja/rehtori _____

Luokanopettaja/luokanvalvoja _____

_____ Puhelin kouluun

_____ Puhelin kotiin

_____ Koulun osoite

Opettajaan saa varmimmin yhteyden:

Syyslukukausi	14.08.2017 - 21.12.2017
Kevätlukukausi	02.01.2018 - 02.06.2018
Syysloma	23.10.2017 - 29.10.2017
Joululoma	22.12.2017 - 01.01.2018
Talviloma	26.02.2018 - 04.03.2018

Kasvatus- ja opetusjohtajan tervehdys

Tervetuloa oppivaa yhteisöä rakentamaan!

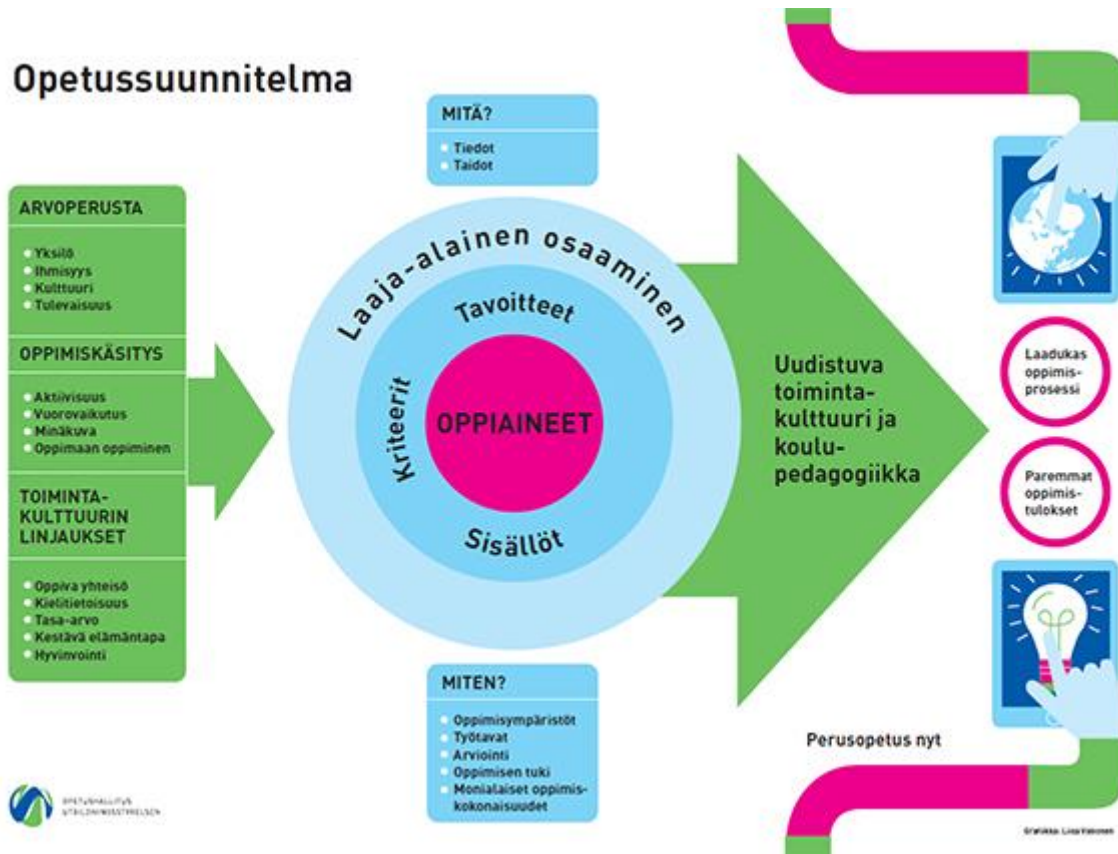
Meillä Mikkeliissä on ollut hyvää ja myönteistä pöhinää kesän aikana monella tavalla. Asuntomessut ovat tuoneet uusia kävijöitä ja eri palvelujen käyttäjiä Mikkeliin. Olemme asuntomessujen avulla saaneet myös paljon valtakunnallista näkyvyyttä eri tiedotusvälineissä. On ollut ilo seurata niitä nuoria, jotka ovat toimineet messuilla oppaina. He ovat puheenvuoroissaan tuoneet aidolla ylpeydellä esille Mikkelin vahvuuksia. Erityisesti Saimaan alueen puhdas järviluonto sekä hyvät liikuntamahdollisuudet ja lähellä olevat varsin kattavat palvelut ovat syystäkin saaneet paljon positiivista palautetta.

Opetussuunnitelmauudistus etenee

Paljon positiivista on tapahtunut myös perusopetuksessa kuluvan vuoden aikana. Tulevaisuuden koulu - ohjausryhmän johdolla opetussuunnitelmatyötä ja siihen liittyvää täydennyskoulutussuunnittelua on viety jännevästi eteenpäin. Näyttää siltä, että koulumme ovat rehtoreiden johdolla ottaneet suunnitelmallisesti uutta opetussuunnitelmaa haltuun. Uudet opetussuunnitelmat otettiin käyttöön 1.8.2016 alkaen kaikissa peruskouluissa vuosiluokilla 1-6. Perusopetuksen ylemmät vuosiluokat ottavat uuden opetussuunnitelman käyttöön porrastetusti siten, että 7. vuosiluokat ottavat uuden opetussuunnitelman käyttöön 1.8.2017, 8. vuosiluokat 1.8.2018 ja 9. vuosiluokat 1.8.2019. Opetussuunnitelmamme löytyy vinkkeineen ja liitteineen pedanetistä. Myös Opetushallituksen Edu.fi-verkkopalvelusta löytyy tukimateriaalia uuden opetussuunnitelman mukaisen opetuksen toteuttamiseksi ja arvioinnin tueksi. Uuden opetussuunnitelman toteuttamista tukemaan järjestämme alkavana lukuvuonna runsaasti täydennyskoulutusta. Teknologiakasvatusta tuetaan myös laitehankinnoilla, joita on kesän aikana tehty ja tullaan jatkossakin tekemään. Myös oppilashuoltoa on kehitetty suunnitelmallisesti yhteistyössä Essoten kanssa ja olemme saamassa syksyn aikana oppilaiden tueksi lisähenkilöstöä (koulupsykologeja ja perheohjaajia). Elokuussa Mikkeliissä käyttöön otettu Waltti-kortti mahdollistaa maksuttomat kuljetukset kaikille perusopetuksen oppilaille sekä koulupäivien aikana että iltaisin ja viikonloppuisin.

Opetussuunnitelmauudistuksella on pyritty varmistamaan, että suomalaisten lasten ja nuorten osaaminen ja taidot pysyisivät tulevaisuudessakin hyvällä tasolla. Lisäksi perusteissa määritellään pedagogisia linjauksia, joiden avulla koulut voivat kehittää toimintatapojaan niin, että oppilaiden mielenkiinto ja motivaatio oppimiseen toivottavasti lisääntyy. Uudistuksen keskeisinä tavoitteina on vahvistaa oppilaiden aktiivisuutta, lisätä opiskelun merkityksellisyyttä ja mahdollistaa kannustavan palautteen saaminen ja onnistumisen kokemukset jokaiselle oppilaalle. Oppilaskin asettaa tavoitteita, ratkaisee ongelmia ja arvioi oppimistaan asetettujen tavoitteiden pohjalta. Oppilaan kokemukset, tunteet, kiinnostuksen kohteet ja vuorovaikutus toisten kanssa luovat pohjaa oppimiselle. Opettaja tekee valtavan tärkeää työtä opettaessaan ja ohjattaessaan oppilaita elinikäisiksi oppijoiksi ottamalla huomioon oppilaiden yksilölliset tavat oppia. Meillä Suomessa ja Mikkeliissä on taitavia ja korkeasti koulutettuja opettajia, joiden osaaminen on kansainvälisestikin tarkasteltuna huipputasoa. Myös oppilaita avustavan ja tukevan henkilöstön rooli on erittäin tärkeä oppilaiden hyvinvoinnin rakentamisessa.

Opetussuunnitelma



Täydennyskoulutus, hankkeet ja avustukset opetus- ja kasvatustyön tukena

Uuden opetussuunnitelman käyttöönoton tueksi järjestetään täydennyskoulutusta, jota on tarjolla runsaasti tänäkin lukuvuonna. Syksyllä koulutus painottuu erityisesti teknologiakasvatukseen ja keväällä aloitetaan aineryhmäkohtaiset koulutukset. Tavoitteena on tehdä kolmivuotinen koulutussuunnitelma, jossa eri lukuvuosina painotetaan eri oppiaineita. Koulutusta on tarjolla myös kodin ja koulun yhteistyön tueksi sekä monenlaista koulun ja oppilaiden hyvinvointiin liittyvää koulutusta, mm. Lapset puheeksi –koulutuksia, toiminnallista oppimista, vuorovaikutus- ja tunnetaitokasvatusta jne. Mikkelin kaupunki ostaa Mikkelin kesäyliopiston järjestämään Pekka Peuran toiminnallisen arvioinnin koulutukseen peräti 35 koulutuspaikkaa, joten jokaisesta koulusta pääsee opettaja mukaan koulutukseen. Koulutuskalenteria päivitetään alkusyksystä tiivisti. Aila Marjamaa ja Mari Muinonen tiedottavat koulutuksista elokuun aikana. Lisää osoitteessa: <https://mikkeliops.net/koulutuskalenteri2016/>

Avustuksia on haettu ja saatu jälleen. Suoraan oppilaiden hyödyksi saadaan seudun kuntien kulttuuripalveluiden hakemasta lasten kulttuurin kärkihankkeesta alan ammattilaisten pitämiä kerhoja 11 Mikkelin kouluun. Kerhojen aihepiirit valitaan suoraan oppilaiden toiveiden mukaan eli keväällä tehdyn kyselyn pohjalta. Opetushallituksen kerhoavustusta saatiin 50 000 euroa, joten myös muita kerhoja saadaan runsaasti tarjolle. Lisäksi Liikkuva koulu –hakemus meni läpi lähes sellaisenaan, joten koulujen Liikkuva koulu –suunnitelmat välituntivälinehankintoihin toteutuvat suunnitelman mukaisesti. Liikkuva koulu –ohjausryhmä kokoontuu 23.8.2017 ja tiedottaa kouluille tarkemmin, mitä kaikkea on tulossa. Hankintojen tekeminen voidaan aloittaa syksymmällä, kunhan Itä-Suomen aluehallintovirasto vahvistaa toimintasuunnitelmamme ja hyväksyy kuluneen lukuvuoden raportin. Kouluilla on alkamassa ja menossa toimintaa yhteensä yli kymmenen perusopetuksen yhteisen avustuksen turvin, lisäksi koulujen omat projektit.

Oppiva yhteisömme

Tänä vuonna Mikkelissä ensimmäistä luokkaa on aloittamassa 524 oppilasta ja koko perusopetuksessa on 4931 oppilasta 23 peruskoulussa. Perusopetuksen ja varhaiskasvatuksen muodostamalla tulosalueella työskentelee yhteensä yli 1000 työntekijää ja vastaamme yhteistyössä varhaiskasvatuksen kanssa yli 7000 lapsen kasvatuksesta ja opetuksesta päivittäin yhteistyössä kotien kanssa.

Keväällä valitut uudet päättäjämme ovat nyt ensimmäistä kertaa yhdessä päättämässä kaupungin toimintojen resurssoinnista. Toivottavasti opetus- ja kasvatustyö saa jatkossakin riittävät toimintaedellytykset.

Alkavana lukuvuonna kehittämisen painopistealueina ovat siis erityisesti uusi opetussuunnitelma, hyvinvoinnin ja kasvun tukeminen sekä digitalisaation edistäminen oppimisessa. Meillä Mikkelissä on osaavaa ja kelpoista opetushenkilöstöä sekä opetusta avustavaa ja tukevaa henkilöstöä, joiden kanssa on hyvä rakentaa ja kehittää opetuksen laatua. Tarvittaessa meillä on mahdollisuus järjestää myös työnohjausta ja mentorointia ammatillisen kehittymisen ja jaksamisen tueksi. Välittävän ja ammattitaitoisen aikuisen rooli ja tiivis yhteistyö kotien kanssa on edelleen ensiarvoisen tärkeä jokaisen lapsen ja nuoren oppimisessa ja kasvussa. Oppivaa yhteisöä rakennetaan päivittäin vuorovaikutuksessa toinen toisiltamme oppien ja yhdessä kasvaen.

Oikein hyvää alkavaa lukuvuotta toivottaen

Seija Manninen
Kasvatus- ja opetusjohtaja



Sivistyksen ja hyvinvoinnin palvelualue

Osoite: Maaherrankatu 9 - 11 (PL 206), 50100 MIKKELI

puh. vaihde 015 1941

Sähköpostiosoitteet ovat muotoa: etunimi.sukunimi@mikkeli.fi

Sivistysjohtaja Virpi Siekkinen	044 794 3000
Sihteeri, johdon sihteeri Tiina Turunen	050 311 7506
Kasvatus- ja opetusjohtaja Seija Manninen	044 794 3010
Sihteeri, palvelukoordinaattori Päivi Turunen	044 794 3013
Kehittämispäällikkö Aila Marjamaa	040 129 4522
Henkilöstöasiat, palvelusuhdepäällikkö Sari Markus	044 794 3002
Henkilöstöasiat, henkilöstöpalvelusihteeri Seija Tikkanen	040 129 4900
Henkilöstöasiat, henkilöstöpalvelusihteeri Pirjo Kotro	040 129 4901
Talousasiat, taloussuunnittelija Aija Kuuppo	044 794 2443
Talousasiat, taloussuunnittelija Päivi Salovainio	040 762 9065
Talousasiat (hankkeet), laskut, toimistosihteeri Arja Tuukkanen	040 129 4222
Oppivelvollisuusasiat, koulukuljetushakemukset	
Toimistosihteeri Susanna Keminen	040 129 4911
Toimistosihteeri Tanja Koistinen	040 129 4913
Koulutapaturmat, toimistosihteeri Annamari Terästä	044 794 2405
Erityisopetus, iltapäivätoiminta, palvelukoordinaattori Päivi Turunen	044 794 3013
IT-arkkitehti Jorma Rannaste	044 794 3019
Maahanmuuttajaopetus Maaret Deufel-Kirjalainen	050 311 7013
Luokkamuotoinen erityisopetus, erityisopettaja Tiina-Liisa Valtokari	044 794 5592
Konsultoiva erityisluokanopettaja Anu Kokkonen	044 794 2835

Kyytineuvo, oppilaskuljetukset	
kuljetuskoordinaattori Marja-Leena Nuutilainen	044 794 5160
kuljetuskoordinaattori Janne Skott	044 794 5120

Perusopetuksen koulut

Anttolan yhtenäiskoulu, Sahalantie 2, 52100 Anttola	
Telefax	015 194 3174
Rehtori Susanna Savander, virkavapaalla 31.12.2017 saakka	
Vs. rehtori Sirpa Rossi, 31.12.2017 saakka	044 794 3172
Vararehtori Juho Paakkari, 31.12.2017 saakka	044 794 3170
Toimisto, koulusihteeri Monica Hakkarainen	044 794 3173
1. - 2. lk	050 311 7006
3. - 4. lk	050 311 7009
5. - 6. lk	040 129 4873
7. - 9. lk	050 311 7010
erityisopetus 1. - 5. lk	040 129 4546
Koulukuraattori Maria Merta	040 674 2270
Koulupsykologi Ulla Sopenen	040 672 5120
Kouluterveydenhoitaja Eeva Romo	044 794 4494

Haukivuoren yhtenäiskoulu, Koulutie 3, 51600 Haukivuori	
Rehtori Sanna Eromäki	044 794 5640
Koulusihteeri Terhi Nykänen	044 794 5643
- toimisto	040 129 4126
Opettajat	015 412 185
Oppilaanohjaaja Helena Manninen	044 794 5642
Teknisen työn tila	040 189 4239
Erityisluokka	044 794 5658
Laaja-alainen erityisopetus 1-6 luokat	044 794 5647
Laaja-alainen erityisopetus 7-9 luokat	044 794 5646
Iltapäivätoiminta	044 794 5657
Esikoulu	044 794 5641
Koulukuraattori Maija Lindroth	040 139 7644
Koulupsykologi Susanna Muttilainen	044 794 3014
Terveystenhoitaja Emmi Luomahaara	044 794 5623
Ruokapalveluvastaava	044 794 5645

Ihastjärven koulu, Ihastjärventie 170, 50970 Mikkeli	
Rehtori Jari Jalkanen	044 794 5070
Apulaisjohtaja Anne Purhonen	044 794 5504
Koulukuraattori Kaarina Mehto	044 794 2785
Koulupsykologi Aija Sairanen	044 794 3016
Kouluterveydenhoitaja Niina Ruskela	044 794 5500
Keittäjä-siivooja-talonmies Merja Väisänen	044 794 5488

Kalevankankaan koulu, Raviradantie 16, 50100 Mikkeli	
Rehtori Janne Syrjäläinen	050 311 7525
Apulaisrehtori Mervi Puukko	050 311 7524
Yhdysopettaja (1-6 lk.) Marita Hokkanen	050 311 7523
Toimisto: koulusihteeri Jonna Linnarinne	050 311 7520
koulusihteeri Sirpa Jaatinen	040 129 4904
Opettajat	015 194 3915
Oppilaanohjaaja Ulla Mälkiäinen	050 311 7526
Erityisopettaja Satu Pekonen (1-6 lk.)	050 311 7527
Erityisopettaja Jaana Lemetti (7-9 lk.)	050 311 7528
Koulukuraattori Kaarina Mehto	044 794 2785
Koulupsykologi Aija Sairanen	044 794 3016
Kouluterveydenhoitaja Katja Ruottinen	044 794 4660
Keittiö: Palveluvastaava Jaana Valkonen	050 311 7533
Talonmies-vahtimestari Jouko Pöyry	050 311 7534

Launialan koulu, Saimaannorppankatu 1, 50190 Mikkeli	
Rehtori Marko Uotila	044 794 5320
Toimisto: koulusihteeri Paula Roikonen	044 794 5191
Opettajat	015 194 2900
Koulukuraattori Riikka Koponen	044 794 3007
Koulupsykologi Ulla Sopenen	040 672 5120
Kouluterveydenhoitaja Riitta Sillanpää	044 794 4655
Keittiö	040 129 4657

Lähemäen koulu, Kisatie 5, 50170 Mikkeli
 Rehtori Vesa Räsänen 044 794 2919
 Toimisto: koulusihteeri Paula Roikonen 044 794 5191
 Opettajat 015 194 2807
 Erityisopettaja 044 794 5592
 Koulunkäyntiavustaja/koulukuljetukset 044 794 5595
 Koulukuraattori Maiju Marttinen 044 794 2778
 Koulupsykologi Susanna Muttilainen 044 794 3014
 Kouluterveydenhoitaja Riitta Sillanpää 044 794 4655
 Keittiö 040 129 4658
 Talonmies Jorma Jaakkola 044 794 5193

Mikkelin Lyseon koulu, Porrassalmenkatu 30, 50100 Mikkeli
 Rehtori Jari Luukkonen 044 794 2772
 Toimisto: koulusihteeri Tuulikki Karlsson 015 194 2872
 Opettajat 015 194 2873
 Oppilaanohjaaja Aini Rouhiainen 050 311 7044
 Oppilaanohjaaja Marjaana Louhi 044 794 2850
 Koulukuraattori Maiju Marttinen 044 794 2778
 Koulupsykologi Susanna Muttilainen 044 794 3014
 Kouluterveydenhoitaja Heli Mäkelä 044 794 4658
 Keittiö 040 129 4662
 Erityisluokat 050 311 7270
 Sairaalaopetus 7 - 9 lk (Moision sairaala)
 Outi Autere 044 794 5697
 Marika Pajunen 044 794 3271

Moision koulu, Kyläkouluntie 2, 50500 Mikkeli
 Telefax 015 194 2915
 Rehtori Hanna-Kaisa Pylkkänen 044 794 2703
 Toimisto ja opettajat 050 311 7104
 Koulusihteeri-vahtimestari Pelleri Makkonen 044 794 5278
 Koulukuraattori Maria Merta 040 674 2270
 Koulupsykologi Susanna Muttilainen 044 794 3014
 Kouluterveydenhoitaja Niina Ruskela 044 794 5500
 Keittiö 040 129 4292

Oikkolan koulu, Porrassalmentie 57, 50100 Mikkeli
 Telefax 015 176 537
 Rehtori Hanna-Kaisa Pylkkänen 044 794 2703
 Opettajat 015 176 515
 Koulukuraattori Maria Merta 040 674 2270
 Koulupsykologi Ulla Sopenen 040 672 5120
 Kouluterveydenhoitaja Eeva Romo 044 794 4494

Otavan koulu, Otavantie 2, 50670 Otava	
Rehtori Heikki Oksa	044 794 3061
Toimisto: koulusihteeri Arja Nieminen	040 129 4882
Opettajat	050 581 2380
Koulukännykkä	044 794 3066
Tekninen työ	040 129 4682
Koulukuraattori Mikko Nevanoja	044 794 3034
Koulupsykologi Aija Sairanen	044 794 3016
Kouluterveydenhoitaja Annamari Rissanen	050 311 7275
Keittiö	015 194 3576

Peitsarin koulu, Peitsarinkuja 6, 50170 Mikkeli	
Rehtori Katariina Vilén	044 794 2702
Toimisto: koulusihteeri Rauni Torniainen	015 194 2901
Opettajat	040 129 4486
Autistien luokka	015 194 2811
Autistien iltapäivähoito	040 129 4488
Koulukuraattori Maria Merta	040 674 2270
Koulupsykologi Susanna Muttilainen	044 794 3014
Kouluterveydenhoitaja Niina Ruskela	044 794 5500

Päämajakoulu, Otto Mannisenkatu 8-10, 50100 Mikkeli	
Rehtori Heikki Väätäinen	044 794 2705
Toimisto: koulusihteeri Annu Kiuru	044 794 2814
Erityisopettaja Tiina Rantalankila	
Erityisopettaja Minna Äikäs	044 794 2913
Koulukuraattori Kaarina Mehto	044 794 2785
Koulupsykologi Susanna Muttilainen	044 794 3014
Kouluterveydenhoitaja Hanneli Seppänen	044 794 4233

Rahulan koulu, Rahulantie 26 A, 51720 Rahula	015 176 177
Rehtori Olli Manninen	044 794 4948
Apulajohtaja Satu Aalto	050 311 7454
Koulukuraattori Maiju Marttinen	044 794 2778
Koulupsykologi Ulla Sopenen	040 672 5120
Kouluterveydenhoitaja Emmi Luomahaara	044 794 5623

Rantakylän yhtenäiskoulu, Vanhamäentie 2, 50600 Mikkeli	
Telefax (toimisto)	015 194 3024
Rehtori Eija Tynkkynen	044 794 3020
Apulaisrehtori Hanne Lahtinen	044 794 3040
Toimisto: koulusihteeri Ritva Manninen	015 194 3023
Opettajat luokat 1 - 3	015 194 3042
Opettajat luokat 4 - 9	015 194 3031
Erityisopettaja (luokat 1-4) Anne Tuukkanen	050 5812 352
Erityisopettaja (luokat 5-9) Arja Kuuva	040 1294 753
Erityisopettaja (luokat 5-9) Kaisu Hämäläinen	040 1294 752
Oppilaanohjaaja Leena Saavalainen	044 794 3025
Oppilaanohjaaja Riitta Saarinen	044 794 5505
Kotitalousluokka	044 794 4929
Tekninen työ (Teknikontie)	044 794 4504

Koulukuraattori Mikko Nevanoja	044 794 3034
Koulupsykologi Aija Sairanen	044 794 3016
Kouluterveydenhoitaja Minna Keränen	044 794 4669
Kouluterveydenhoitaja Niina Ruskela (osa-aikainen)	044 794 5500
Keittiö	040 129 4697
Laitosmiehet	044 794 3032
Ristiinan yhtenäiskoulu, Mäkitie 30, 52300 Ristiina	
Rehtori Hämäläinen Matti V	040 717 1881
Apulaisjohtaja Erkki Salmela	040 129 4724
Toimisto: koulusihteeri Mirja Luntinen	040 865 5360
Opettajainhuone	040 569 8771
Koulukuraattori Maria Merta	040 674 2270
Koulupsykologi Ulla Sopanen	040 672 5120
Kouluterveydenhoitaja Kaarina Kiri	044 794 5060
Keittiö	040 356 8845
Rouhialan koulu, Koulukatu 23, 50100 Mikkeli	
Rehtori Heikki Väätäinen	044 794 2705
Apulaisjohtaja Satu Lantta	044 794 2410
Opettajat	194 2819, 050 311 7582
Koulukuraattori Kaarina Mehto	044 794 2785
Koulupsykologi Susanna Muttilainen	044 794 3014
Kouluterveydenhoitaja Hanneli Seppänen	044 794 4233
Keittiö	040 129 4659
Rämälän koulu, Vehmaskyläntie 1, 50300 Mikkeli	
Rehtori Kirsi-Marja Hamonen	015 224 046
Koulukuraattori Maiju Marttinen	050 311 7077
Koulupsykologi Susanna Muttilainen	044 794 2778
Kouluterveydenhoitaja Mari Kirvesniemi	044 794 3014
	044 794 4653
Sairilan koulu, Joki-Sairilantie 2, 50180 Mikkeli	
Rehtori Olli Manninen	015 176 766
Opettajat	044 794 4948
Koulukuraattori Maiju Marttinen	044 794 5855
Koulupsykologi Susanna Muttilainen	044 794 2778
Kouluterveydenhoitaja Annamari Rissanen	044 794 3014
Keittiö	050 311 7275
	015 176 452
Suomenniemen koulu, Opinraitti 20, 52830 Suomenniemi	
Rehtori Erkki Salmela	040 129 4724
Vararehtori Jenita Kinnunen	040 509 0115
Koulukuraattori Maria Merta	040 674 2270
Koulupsykologi Ulla Sopanen	040 672 5120
Kouluterveydenhoitaja Kaarina Kiri	044 794 5060
Tuppuralan koulu, Nuottakatu 1, 50190 Mikkeli	
Telefax	015 194 2826
Rehtori Antti Veijonen	044 794 2700
Toimisto: koulusihteeri Rauni Torniainen	015 194 2827
Opettajat	015 194 2828
Erityisluokat	015 194 2829
Koulunkäyntiavustaja/koulukuljetukset	044 794 5597
Koulukuraattori Riikka Koponen	044 794 3007

Koulupsykologi Ulla Sopenen	040 672 5120	
Kouluterveydenhoitaja Riitta Sillanpää	044 794 4655	
Keittiö	040 129 4660	040 129 4660
Urheilupuiston koulu, Anni Swaninkatu 6, 50100 Mikkeli		
Ma. rehtori Susanna Savander	044 794 2776	
Apulaisjohtaja, lehtori Annemari Kukkonen	044 794 5324	
Toimisto: koulusihteeri Marjo Bovellan	040 129 4391	
Opettajat	015 194 2862	
Oppilaanohjaaja Matti Pekurinen	044 794 5340	
Ma. oppilaanohjaaja Anni Mylly	040 129 4935	
Laaja alainen erityisopetus, Suvi-Pia Ojamaa	040 129 4392	
Laaja alainen erityisopetus 2, Päivi Porokka	040 129 4393	
Luokkamuotoinen erityisopetus		
Kangasperko Eeva 9A	050 311 7250	
Piispa Riikka 8A	040 129 4915	
Salmi Jenni 7A	044 794 5339	
Koulukuraattori Riikka Koponen	044 794 3007	
Koulupsykologi Ulla Sopenen	040 672 5120	
Kouluterveydenhoitaja Mari Kirvesniemi	044 794 4653	
Keittiö	040 129 4389	
Urpolan koulu, Rinnekatu 8, 50100 Mikkeli		
Rehtori Kirsi-Marja Janhunen	044 794 2416	
Varajohtaja Pertti Hotti	044 794 2834	
Toimisto: koulusihteeri Arja Nieminen	040 129 4882	
Opettajat	015 194 2834	
Maahanmuuttajakoordinaattori Maaret Deufel-Kirjalainen	050 311 7013	
Laaja-alainen erityisopettaja Kati Luukkonen	050 311 7299	
Koulukuraattori Riikka Koponen	044 794 3007	
Koulupsykologi Ulla Sopenen	040 672 5126	
Kouluterveydenhoitaja Sara Aarnio	044 794 4654	
Keittiö	040 129 4661	
Sairaalaopetus 1 - 6 lk Lammenranta (Moisiontie 6)		
Sairaalaopetuksen vastuuopettaja Terhi Saarelainen	044 794 3070	
Sairaalakoulun opettaja Elina Liinamaa	044 794 2902	
Konsultoiva erityisopettaja Anu Kokkonen	044 794 2835	
Vanhalan koulu, Vanhalantie 30, 50100 Mikkeli		
Rehtori Jari Jalkanen	044 794 5070	
Varajohtaja Heljä Lampinen	040 129 4122	
Keittäjä Seija Seppänen / opettajat	050 311 7216	
Koulukuraattori Kaarina Mehto	044 794 2785	
Koulupsykologi Aija Sairanen	044 794 3016	
Kouluterveydenhoitaja Hanneli Seppänen	044 794 4233	

Oppivelvollisuus

Kaikilla lapsilla on oikeus yhtenäiseen perusopetukseen. Suomessa vakinaisesti asuvat lapset ovat oppivelvollisia. Oppivelvollisuus alkaa sinä vuonna, jona lapsi täyttää seitsemän vuotta ja päättyy, kun perusopetuksen oppimäärä on suoritettu tai kun oppivelvollisuuden alkamisesta on kulunut kymmenen vuotta (POL 25). Oppivelvollisen ensisijainen oikeus ja velvollisuus on osallistua perusopetukseen ja suorittaa tehtävänsä tunnollisesti ja käyttäytyä asiallisesti. Oppilaan huoltajan tehtävä on huolehtia siitä, että oppivelvollinen täyttää oppivelvollisuutensa. Jos oppilas laiminlyö oppivelvollisuutensa suorittamisen, voidaan huoltaja tuomita sakkoon.

Poissaolot ja varhaisen tuen toimintamalli

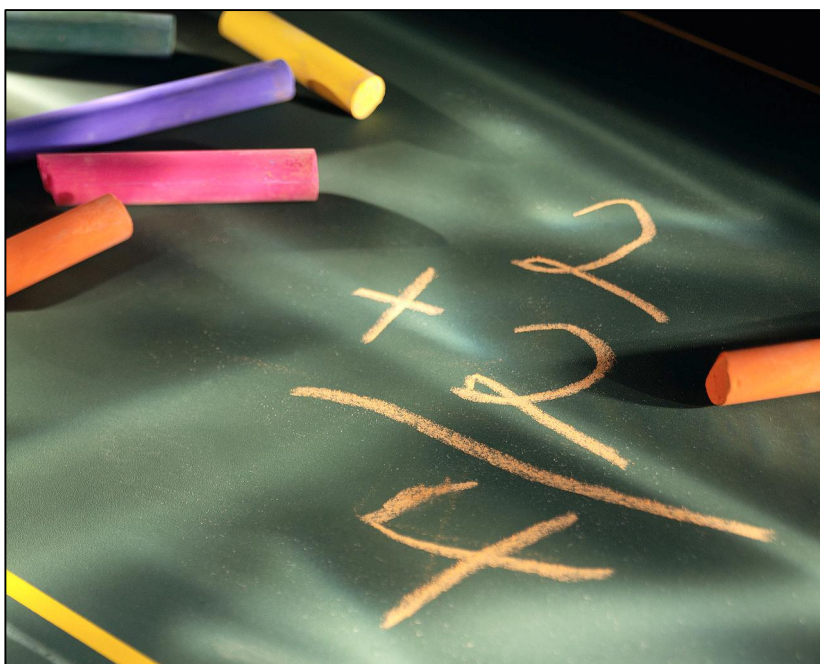
Huoltajat ilmoittavat poissaoloista viereisen sivun mallin mukaan. Ilmoituksen voi tehdä Wilma-ohjelman kautta, puhelimitse tai sähköpostilla.

Ennalta tiedossa oleviin poissaoloihin on aina pyydettävä etukäteen ajoissa lupa. Lomahakemuskaavake palautetaan asianmukaisesti täytettynä luokanopettajalle/-ohjaajalle. Luvan hakijana on aina huoltaja, ei urheiluseura tms.

Luokanopettaja/-ohjaaja myöntää enintään kolmen koulupäivän mittaiset vapautukset koulutyöstä. Pidemmät vapautukset myöntää rehtori.

Poissaolo ei vapauta koulutehtävien tekemisestä. Oppilaan on itse huolehdittava, että poissaoloajan tehtävät tulevat tehdyiksi. Opettajalla ei ole velvoitetta järjestää ylimääräistä koetta poissa olleelle oppilaalle lukuun ottamatta sairauspoissaoloja.

Mikkelissä on luotu yhteistyössä sivistystoimen, kouluterveydenhuollon ja lastensuojelun kanssa varhaisen tuen malli poissaoloihin. Toimintamalli on käytössä kaikilla Mikkelin perusopetuksen kouluilla. Sen avulla halutaan ennaltaehkäistä luvattomiin poissaoloihin liittyvää syrjäytymisen uhkaa mahdollisimman varhaisessa vaiheessa.



OPPIVELVOLLISEN HUOLTAJAN ON HUOLEHDITTAVA OPPIVELVOLLISUUDEN SUORITTAMISESTA. OPPILAALLA ON VELVOLLISUUS HUOLEHTIA KOULUTEHTÄVISTÄ JA HUOLTAJALLA VASTUU SIITÄ, ETTÄ TEHTÄVÄT TULEE TEHTYÄ.

HYVÄKSYTTY POISSAOLO (koulutyöhön liittyvä/ anottu)

SAIRAUSPOISSAOLO

**LUVATON POISSA-
OLO**

*perustellusta syystä seuraavana

Huoltaja ilmoittaa kouluun oppilaan poissaolosta sekä syystä ensimmäisen poissaolopäivän aikana mahdollisimman pian

Kouluun ei tule ilmoitusta ensimmäisen poissaolopäivän aikana
Oppilas on poissa yksittäisiä tunteja, huoltajalla ei tietoa poissaolosta tai poissaolo on selvittämätön

Sairauden pitkittyessä (yli 20t) huoltaja on yhteydessä luokanopettajaan/ -ohjaajaan, jotta voidaan tehdä suunnitelma oppimisen turvaamiseksi
Mikäli huoltaja ei ole yhteydessä kouluun, luokanopettajaan/ -ohjaajaan ottaa yhteyttä huoltajaan

Luokanopettaja/-ohjaaja ottaa yhteyttä huoltajaan samana päivänä ja sopii luvattomien poissaolojen suorittamisesta*

Tarvittaessa luokanopettaja/-ohjaaja ohjaa yhteydenoton kouluterveydenhoitajaan terveydentilan arvioimiseksi

Luokanopettaja/-ohjaaja ohjaa koulukuraattorille viimeistään kun luvattomia poissaoloja on 15-20t
Yläkouluikäinen oppilas liputetaan Tajua mut! -toimintamallin mukaisesti

Mahdollisuus Lapset puheeksi -keskusteluun

Mahdollisuus Lapset puheeksi -keskusteluun

Toistuvissa poissaoloissa yhteydenotto huoltajiin monialaisen asiantuntijaryhmän kokoamiseksi
Yläkouluikäinen oppilas liputetaan Tajua mut! -toimintamallin mukaisesti

Luvattomien poissaolojen jatkuessa yhteydenotto huoltajiin monialaisen asiantuntijaryhmän kokoamiseksi

Mahdollisuus lastensuojelun konsultaatioon

Tarvittaessa yhteydenotto yhteistyössä huoltajien kanssa lastensuojeluun, joka tekee palvelutarpeen arvioinnin. Mikäli huoltaja kieltäytyy yhteydenotosta, tehdään lastensuojeluilmoitus

Rehtori ilmoittaa luvattomista poissaoloista (100t) kasvatus- ja opetusjohtajalle

MIKÄLI HUOLTAJA LAIMINLYÖ VELVOLLISUUTENSA VALVOA OPPIVELVOLLISUUDEN TÄYTTYMISTÄ, HÄNET VOIDAAN TUOMITA SAKKON OPPIVELVOLLISUUDEN VALVONNAN LAIMINLYÖNNISTÄ

Opetukseen liittyviä asioita

Vieraiden kielten opetus

Kaikille yhteisen A1-kielen opetus aloitetaan 2. luokalta alkaen. A1-kielenä opetetaan englantia. B1-kieli (ruotsi) alkaa 6. luokalla.

Perusopetuksen vapaaehtoisen A2-kielen opetus aloitetaan 4. luokalta alkaen ja vapaaehtoisen B2-kielen 8. luokalta alkaen. A2- ja B2- kielinä opetetaan saksan, ranskan ja venäjän kieltä. Opetus aloitetaan, mikäli asian omaisen kielen valinneita koulussa on vähintään 12 oppilasta.

Musiikki- ja liikuntaluokat

Musiikkiluokat 3 - 6 on sijoitettu Päämajakoululle ja 7 - 9 Urheilupuiston koululle. Liikuntaluokat 7 - 9 on sijoitettu Kalevankankaan koululle.

ET-opetus

Uskontokuntiin kuulumattomilla oppilaille on oikeus saada elämäkatsomustiedon (=ET) opetusta. Vähintään kolmelle oppilaalle perustetaan koulussa oma ryhmä tai opetus järjestetään koulujen yhteistyönä. Huoltajan tulee ilmoittaa koulunjohtajalle/rehtorille ET-opetuksen tarpeesta.

Kulttuuripolku

Kulttuuripolku on Mikkelin kulttuuripalveluiden sekä varhaiskasvatus- ja perusopetuspalveluiden toteuttama kulttuuriopetussuunnitelma, joka tuo taiteen ja kulttuurin tasavertaisesti osaksi kaikkien mikkeliäisten 1 – 9 luokkalaisten arkea. Kulttuuripolun kautta jokainen peruskoululainen käy joka vuosi jossakin kulttuurilaitoksessa, saa koululle vierailijoita eri taiteenaloilta tai pääsee muuten osalliseksi taiteen ja kulttuurin kenttään. Kulttuuripolku on aloitettu vuonna 2008 ja sen runko mukaillee opetussuunnitelmia. Kulttuuripolku on vahvistettu kulttuuri- ja vapaa-aika sekä opetuslautakunnassa marraskuussa 2008

Kulttuuripalvelut toimittavat koululle tarkemman info-materiaalin elokuun aikana, jossa kerrotaan yksityiskohtaisemmin käytännönjärjestelyistä kuten aikatauluista ja tarkemmista päivistä. Tapahtumatietoa päivitetään nettisivuille: www.mikkelinkulttuuripolku.fi

Syksyn 2017 ja kevään 2018 tarkemmat aikataulut ilmoitetaan kouluille myöhemmin.

Lisätietoja:

vt. kulttuurijohtaja Susanna Latvala puh. 050 311 7204 [susanna.latvala\(a\)mikkeli.fi](mailto:susanna.latvala(a)mikkeli.fi)



Tukiopetus

Tukiopetusta annetaan opinnoissa tilapäisesti tukea tarvitseville tai muutoin erityistä tukea tarvitseville oppilaille. Aloitteen tukiopeutuksen saamiseksi voi tehdä oppilas itse, huoltaja, opettaja, oppilaan ohjaaja ym.

Oppilaan ohjaus

Oppilaanohjaajien tehtäviin kuuluu oppilaiden ohjaaminen jatko-opiskelupaikan valinnassa, urasuunnittelussa ja ammatinvalinnassa. He vastaavat työelämään tutustumisen (TET) järjestelyistä ja neuvovat oppilaita valinnaisaineiden valinnassa ja opiskelutaitoon liittyvissä kysymyksissä. Oppilaanohjaajat auttavat ja ohjaavat myös erilaisissa oppimiseen tai elämäntilanteeseen liittyvissä pulmallisissa tilanteissa.

Oppilaanohjaajien työhön sisältyvät tiedotustehtävät ja yhteydenpito huoltajiin, opettajiin, muuhun oppilashuoltohenkilöstöön, koulu- ja työvoimaviranomaisiin, muihin kouluihin ja toisen asteen oppilaitoksiin. Oppilaanohjaaja on tavattavissa yläkoululla päivittäin koulun työaikana.

Oppilaanohjausta annetaan myös luokilla 1-6 ja siitä vastaa luokanopettaja.

Oppimisen ja koulunkäynnin tuki

Erityisopetuksen lähtökohtana on jokaisen lapsen oikeus kehittyä omien edellytystensä mukaisesti. Perusopetuslaki korostaa oppilaan oikeutta suunnitelmalliseen varhaiseen ja ennalta ehkäisevään oppimiseen ja kasvun tehostettuun tukeen. Oppilasta, jolla on lieviä oppimis- ja sopeutumisvaikeuksia, voidaan tukea mm. tukiopetuksen ja osa-aikaisen erityisopetuksen avulla muun opetuksen yhteydessä. Oppilaalle, joka tarvitsee oppimisessaan tai koulunkäynnissään säännöllistä tukea tai samanaikaisesti useita tukimuotoja, on annettava tehostettua tukea hänelle tehdyn oppimissuunnitelman mukaisesti. Tehostetun tuen aloittaminen ja järjestäminen käsitellään pedagogiseen arvioon perustuen moniammatillisesti.

Erityisopetus järjestetään ensisijaisesti muun opetuksen yhteydessä, tai osittain tai kokonaan erityisluokalla tai muussa soveltuvassa paikassa. Erityinen tuki muodostuu erityisopetuksesta ja oppilaan saamasta muusta tuesta. Ennen kuin oppilaalle tehdään erityisen tuen antamista koskeva päätös, asiasta neuvotellaan oppilaan huoltajan kanssa. Oppilaasta ja hänen oppimisedellytyksistään tehdään ennen päätöksentekoa psykologinen tai lääketieteellinen tutkimus taikka sosiaalinen selvitys. Kasvatus- ja opetusjohtaja tekee erityisentuen otto- ja siirtopäätökset. Erityisen tuen piiriin siirtyvälle oppilaalle laaditaan henkilökohtainen opetuksen järjestämistä koskeva suunnitelma (HOJKS).

Oppimisen ja koulunkäynnin tukea suunnitellaan ensisijaisesti oppilaan oman opettajan kanssa ja tarvittaessa koulun oman laaja-alaisen erityisopettajan kanssa. Jos tukea tarvitaan enemmän, on käytettävissä koordinoivien opettajien asiantuntemus.

Luokkamuotoisen erityisopetuksen koordinaattorin tehtävänä on mm. valmistella luokkasiirrot yleisopetuksesta erityisluokille ja takaisin yhteistyössä asianosaisten kanssa. Myös siirtyminen muihin, esimerkiksi valtion ylläpitämiin kouluihin, käynnistyy yhteydenotolla koordinoivaan laaja-alaiseen erityisopettajaan. Yhteistyössä asianosaisten kanssa hän selvittelee eri vaihtoehtoja oppilaan opiskelun järjestämiseksi parhaalla mahdollisella tavalla.

Luokkamuotoisen erityisopetuksen koordinaattori, erityisopettaja Tiina-Liisa Valtokari, puh. 044 794 5592.

Konsultoiva erityisluokanopettaja toimii osana lastenpsykiatrista sairaalaopetusta vastuullaan yhteistyö lastenpsykiatrisen poliklinikan kanssa sekä osallistuu Perheneuvon toimintaan asiantuntijajäsenenä. Konsultoivan erityisluokanopettajan tehtävänä on olla osaltaan vahvistamassa työntekijöitä, perheitä sekä lasta lapsen koulunkäyntiin liittyvissä asioissa. Hän toimii aktiivisena jäsenenä poikkihallinnollisessa toiminnassa rakentamassa käytänteitä, järjestämässä koulutuksia ja tuomassa esille näkökulmia, joilla voidaan tukea lapsen oppivelvollisuuden suorittamista.

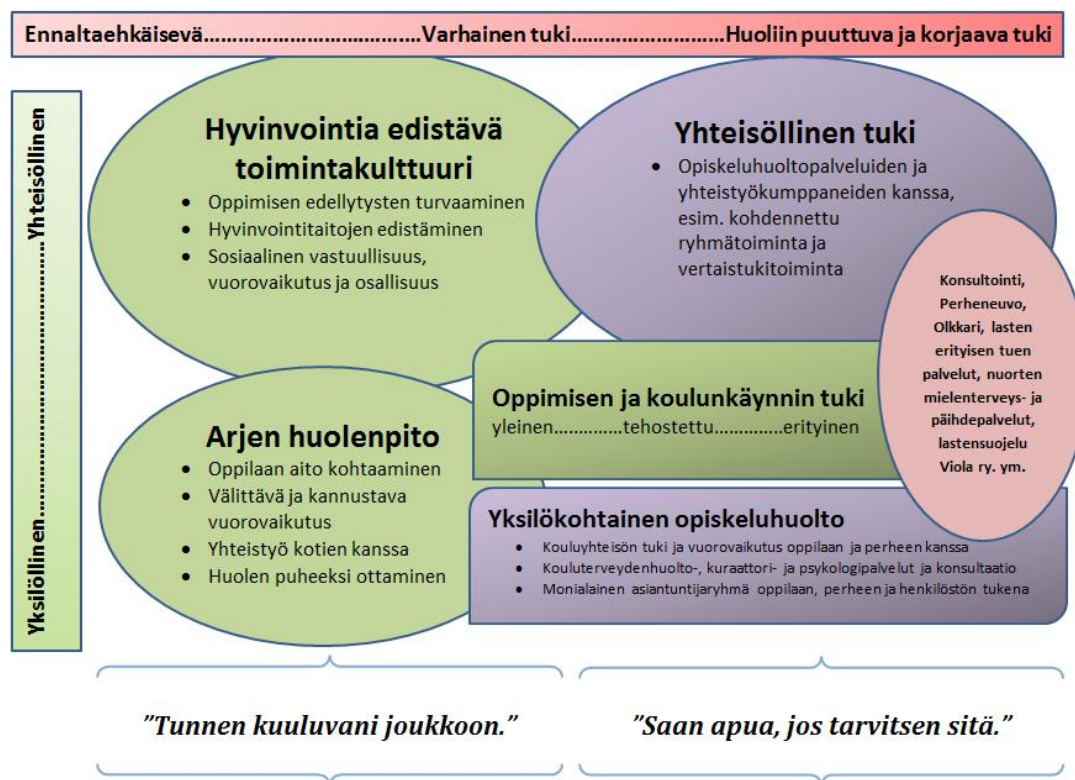
Konsultoiva erityisluokanopettaja Anu Kokkonen, puh. 044 794 2835.

Oppilashuolto

Oppilashuolto on oppilaan hyvän oppimisen, hyvän psyykkisen ja fyysisen terveyden sekä sosiaalisen hyvinvoinnin edistämistä ja ylläpitämistä sekä niiden edellytyksiä lisäävää toimintaa. Oppilashuolto kuuluu kaikille koulussa työskenteleville sekä oppilashuoltopalvelujen työntekijöille. Oppilashuoltoa toteutetaan ensisijaisesti ennaltaehkäisevänä koko koulu yhteisön hyvinvointia tukevana yhteisöllisenä oppilashuoltona. Lisäksi yksittäisen oppilaan ja perheen huoliin on tarjolla yksilökohtainen oppilashuolto, joka kulkee usein rinnakkain oppimiseen liittyvän tuen kanssa. Oppilashuolto järjestetään yhteistyössä sosiaali- ja terveystieteiden ja nuorisopalveluiden kanssa.

Oppilashuoltopalveluja ovat koulukuraattori, -psykologi ja -terveydenhuoltopalvelut. Lisäksi kouluilla toimii perheohjaajia ja psykiatria sairaanhoitajia.

Koulun hyvinvointia edistävä toimintakulttuuri

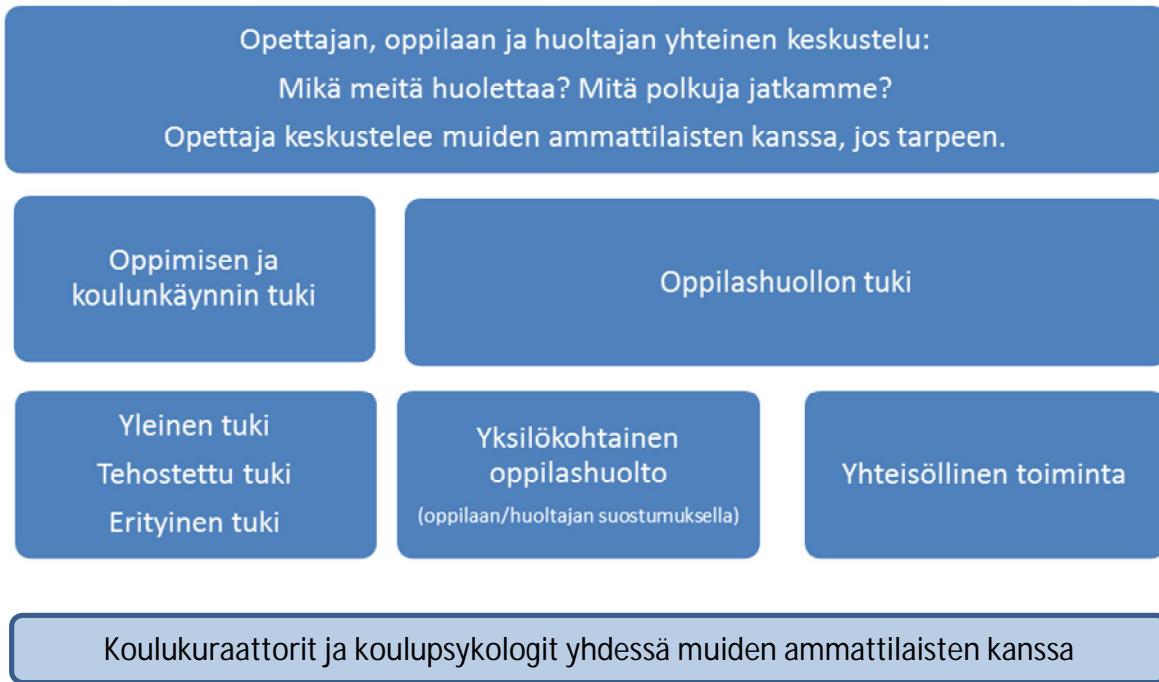


Kuraattori- ja psykologipalvelut

Kuraattori- ja psykologipalvelut edistävät välittämisen, huolenpidon ja myönteisen vuorovaikutuksen toimintakulttuuria koulu yhteisössä. Palvelut tukevat oppilaiden koulunkäyntiä ja kokonaiskehitystä mahdollisimman varhaisessa vaiheessa. Toiminta on luottamuksellista ja tapahtuu yhteistyössä huoltajien, opettajien ja tarvittaessa oppilaan asioissa mukana olevien muiden tahojen kanssa. Jokaiselle koululle on nimetty koulukuraattori ja koulupsykologi. Oman koulun koulukuraattoriin ja koulupsykologiin saa parhaiten yhteyden Wilman kautta henkilökunta-valikon alta. Yhteyden saa myös sähköpostitse tai puhelimitse. Koulupsykologiin ja -kuraattoriin voivat ottaa yhteyttä oppilaat, huoltajat, opettajat, muut koulussa työskentelevät ja koulun ulkopuoliset yhteistyötahot.

Koulukuraattorit ja -psykologit osallistuvat tarpeen mukaan sekä oppilashuoltoon että oppimisen ja koulunkäynnin tuen suunnitteluun ja toteuttamiseen.

Oppimisen ja koulunkäynnin tuen sekä oppilashuollon toimintakenttä



Kun huoli oppilaan oppimisesta tai hyvinvoinnista herää, opettaja ottaa asian ensin puheeksi oppilaan ja huoltajan kanssa. Jos oppilas tai huoltaja toivoo yhteyttä koulukuraattoriin tai -psykologiin, mahdollisuus keskusteluun on järjestettävä seitsemän koulun työpäivän kuluessa pyynnöstä, kiireellisissä tilanteissa samana tai seuraavana päivänä. Kiireellisyyden arvioi kuraattori tai psykologi. Koulupsykologiin ja koulukuraattoriin voi olla yhteydessä seuraavissa asioissa:

Koulupsykologi

- Oppimiseen liittyvät asiat
- Koulutyöskentelyyn liittyvät asiat
- Tarkkaavaisuuteen liittyvät asiat
- Koulunkäynnin siirtymävaiheisiin liittyvät asiat

Koulukuraattori

- Koulutyöskentelyyn liittyvät asiat
- Sosiaaliset suhteet
- Perheeseen ja vapaa-aikaan liittyvät asiat
- Tunne-elämä
- Koulunkäynnin siirtymävaiheet

Tarvittaessa psykologit ja kuraattorit tekevät yhteistyötä muiden tahojen kanssa oppilaan ja perheen tueksi tai ohjaavat perheen edelleen sosiaali- tai terveydenhuollon tai muiden palvelujen piiriin. Lapsille, nuorille ja perheille palveluja antavat mm. Perheneuvo, Olkkari, lasten erityisen tuen palvelut, nuorten mielenterveys- ja päihdepalvelut, sosiaalihuolto ja lastensuojelu sekä Perheasiain neuvottelukeskus.

Koulupsykologi Aija Sairanen, puh. 044 7943016
aija.sairanen(at)essote.fi, os. Lähemäenkatu 11 A, 50170 Mikkeli
Toimialueeseen kuuluvat koulut: Ihastjärvi, Kalevankangas, Otava, Rantakylä ja Vanhala

Koulupsykologi Ulla Sopanen, puh. 040 6725126
ulla.sopanen(at)essote.fi, os. Lähemäenkatu 11 A, 50170 Mikkeli
Toimialueeseen kuuluvat koulut: Anttola, Launiala, Olkkola, Rahula, Ristiina, Suomenniemi, Tuppurala, Urheilupuisto ja Urpola

Koulupsykologi Susanna Muttilainen, puh. 044 7943014
susanna.muttilainen(at)essote.fi, os. Lähemäenkatu 11 A, 50170 Mikkeli
Toimialueeseen kuuluvat koulut: Haukivuori, Lähemäki, Mikkelin Lyseo, Moisio, Peitsari, Päämajakoulu, Rouhiala, Rämälä ja Sairila

Koulukuraattori Riikka Koponen, puh. 044 7943007
riikka.koponen(at)essote.fi, os. Anni Swanin katu 6, 50100 Mikkeli
Toimialueeseen kuuluvat koulut: Urheilupuiston, Urpola, Tuppurala, Launiala ja Peitsari

Koulukuraattori Kaarina Mehto, puh. 044 7942785
kaarina.mehto(at)essote.fi, os. Raviradantie 16, 50100 Mikkeli
Toimialueeseen kuuluvat koulut: Kalevankangas, Ihastjärvi, Päämajakoulu, Rouhiala ja Vanhala

Koulukuraattori Maria Merta, puh. 040 6742270
maria.merta(at)essote.fi, os. Mäkitie 30, 52300 Ristiina
Toimialueeseen kuuluvat koulut: Ristiina, Anttola, Olkkola, Moisio ja Suomenniemi

Koulukuraattori Maiju Marttinen, puh. 044 7942778
maiju.marttinen(at)essote.fi, os. Porrassalmenkatu 30, 50100 Mikkeli
Toimialueeseen kuuluvat koulut: Mikkelin Lyseo, Lähemäki, Rahula, Rämälä ja Sairila

Koulukuraattori Mikko Nevanoja, puh. 044 7943034,
mikko.nevanoja(at)essote.fi, os. Vanhamäentie 2, 50600 Mikkeli
Toimialueeseen kuuluvat koulut: Rantakylä ja Otava

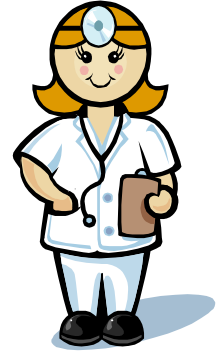
Koulukuraattori
Koulukuraattori Maija Lindroth, puh. 040 139 7644
(at)essote.fi, os. Koulutie 3, 51600 Haukivuori
Toimialueeseen kuuluvat: Haukivuori

Koululaista ja hänen perhettään auttavat myös kouluilla toimivat perheohjaajat ja psykiatriset sairaanhoitajat.

Terveydenhuolto

Kouluterveydenhuolto

Kouluterveydenhuolto on ennalta ehkäisevää ja pyrkii oppilaiden terveydentilan edistämiseen. Se käsittää koulun terveydellisten olojen valvonnan, oppilaskohtaisen terveydenhoitotoiminnan ja terveystarkastuksen.



Sairaanhoito

Sairaanhoito ei kuulu kouluterveydenhuoltoon. Sairasta lasta ei pidä lähettää kouluun.

Oppilaan huoltajat ovat velvollisia huolehtimaan lapsensa sairaanhoidosta ja sen aiheuttamista kustannuksista. Jos oppilas sairastuu kesken koulupäivän, terveydenhoitaja, luokanvalvoja tai muu opettaja on yhteydessä huoltajaan ja tarvittaessa huoltaja hakee sairastuneen oppilaan kotiin. Huoltajalle annetaan pyydettyä todistus työnantajalle sairaan lapsen hoidon järjestelystä. Vapaa -aikana sattuneet tapaturmat eivät kuulu kouluterveydenhuoltoon, vaan niiden hoidosta sekä kustannuksista vastaa koti.

Tapaturmat

Koulussa tai koulumatkalla sattuneissa tapaturmissa annetaan ensiapu koulussa. Tarvittaessa oppilas lähetetään terveyskeskukseen tai MKS:n yhteispäivystykseen, ensisijaisesti huoltajan saattamana. Koulutapaturman sattuessa on aina otettava yhteys mahdollisimman pian opettajaan tai terveydenhoitajaan.

Allergiset oppilaat

Kun oppilaalla on todettu ruoka-allergia, joka aiheuttaa merkittäviä tai hengenvaarallisia oireita, tarvitaan erityisruokavalio. Lievissä allergioissa riittää itsehoito ja seuranta. Kouluruokailua varten oppilaiden erityisruokavaliot pyydetään ilmoittamaan koulun terveydenhoitajalle joka lukuvuoden alussa. Mikäli oppilaalla on jokin erityisruokavalio, huoltajan on ilmoitettava aina oppilaan poissaolosta myös ruokalaan.

Kouluterveydenhoitaja

Terveydenhoitaja on tavattavissa koululla pääsääntöisesti päivittäin tai erikseen ilmoitetuilla ajoilla.

Terveystarkastukset

Terveydenhoitaja tai koululääkäri tapaa oppilaat vuosittain. Ns. laaja terveystarkastus tehdään 1., 5. ja 8. luokalla.

Koululääkäri

Vastaanotosta on sovittava terveydenhoitajan kanssa etukäteen. Lääkärintarkastukseen kutsutaan 1. luokkalaiset, 5. luokkalaiset ja 8. luokkalaiset.

Erikoislääkäri

Koululääkärimääräämä silmä- tai korvalääkärimääräämä suorittama ensimmäinen tarkastus on oppilaalle maksuton. Jatkohoito on huoltajan kustannettava.

Muita sosiaali- ja terveydenhuollon palveluja

Perheneuvo

p. 040 129 4818, <http://www.essote.fi/perhe-ja-sosiaalipalvelut/perheneuvo/>

Nuorten Olkkari

os. Maaherrankatu 12, 50100 Mikkeli

p. 044 794 3266 (klo 13-17)

olkkari (at) mikkeli.fi

www.mikkelinolkkari.fi

[facebook.com/mikkelinolkkari](https://www.facebook.com/mikkelinolkkari)

Lasten erityisen tuen palvelut

os. Jääkärintie 33, 2.kerros (Jääkäri 1), 50130 Mikkeli

<http://www.essote.fi/asiakkaalle/palvelut/lasten-erityisen-tuen-palvelut/>

Nuorten mielenterveys- ja päihdepalvelut

os. Mikonkatu 3, 3. krs, 50100 Mikkeli

p. 015 3512 734, soittoaika arkisin ma-to 8-15, pe 8-14

<http://www.essote.fi/asiakkaalle/palvelut/psykiatria/nuorisopsykiatria/nuorisopsykiatrian-poliklinikka/>

Sosiaalihuoltolain mukaiset yhteydenotot ja lastensuojeluilmoitukset

postitse osoitteeseen: Mikkelin hyvinvointikeskus, alkuarviointitiimi, Vilhonkatu 7-9, 50100 Mikkeli.

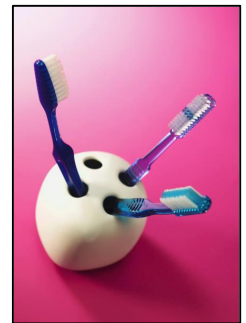
puhelimitse ja kiireellisissä, päivystyksellisissä asioissa yhteys Sosiaali- ja kriisipäivystykseen

puh. 044 794 2394.

Hammashoito

Koululaisten hammashoitoa koskevissa asioissa pyydämme ottamaan yhteyttä soittamalla ajanvaraukseen ma-pe klo 7:30 - 15 puh. 194 4410.

Koululaisten suun terveystarkastukset toteutetaan Mikkelissä valtioneuvoston asetuksen (380/2009) mukaisesti: ensimmäisen, viidennen ja kahdeksannen luokan oppilaat kutsutaan syntymävuoden perusteella. Lisäksi 3. luokan oppilaille tehdään suun ja hampaiden terveystarkastus, johon oppilaat kutsutaan, vaikka ko. tarkastukseen ei ole asetuksen mukaista velvoitetta. Ko. terveystarkastukset suorittaa joko suuhygienisti tai hammaslääkäri. Vanhemmillä/ huoltajilla on myös mahdollisuus varata aikaa tarvittaessa hammastarkastukseen.



Hammastarkastuksen yhteydessä laaditaan henkilökohtainen hoitosuunnitelma. Mikäli tarvetta ilmenee, voidaan oppilas kutsua vastaanotolle myös edellä mainittuja asetuksen mukaisia luokkatarkastuksia tiheämmin. Hoitosuunnitelman toteuttamiseen osallistuvat kaikki suun terveydenhuollon ammattiryhmät: hammaslääkäri, erikoishammaslääkäri, hammashoitaja ja suuhygienisti.

Hammassärlyn tai -tapaturman sattuessa tulee ottaa yhteys hammaslääkäripäivystykseen Pankalammen pääterveysasemalle, arkisin klo 7.30-15, puh. (015) 194 4410, viikonloppuisin ja arkipyhinä klo 9-10, puh. (015) 194 4425. Näiden aikojen ulkopuolella vastaa Ensineuvo puh. 015 211 411 (ma-pe klo 15–21, la-su sekä arkipyhinä klo 7–9 sekä 10-15). Yöaikaan ja viikonloppuna sekä arkipyhinä iltaisin hammashuollon ja Ensineuvon ollessa suljettuna puhelinpalvelu numerossa 015 225 588.

Kouluruokailu

Kouluruokailu on osa koulun kasvatusta ja opetusta. Kouluruokailun päätavoitteena on tarjota hengähdystauko opiskelun keskellä sekä ylläpitää oppilaan terveyttä ja auttaa jaksamaan oppimista. Kouluruokailu täydentää koululaisen kotona nauttimaan ruokaa, ohjaa terveelliseen ravitsemukseen, kehittää ruoka- ja makutottumuksia ja opettaa ruokailutapoja. Kouluateria suunnitellaan turvaamaan näiden yllä mainittujen tavoitteiden toteutuminen. Kouluateria sisältää keskimäärin kolmanneksen päivän ravinnontarpeesta, mikäli oppilas nauttii kaikki tarjolla olevat aterian osat.



Erityisruokavalio tarjotaan sitä tarvitseville oppilaille. Ruokavalio valmistetaan vain kouluterveydenhoitajan keittiölle antaman ilmoituksen tai lääkärintodistuksen perusteella ja sen tarve tarkistetaan vähintään vuosittain jokaisen lukuvuoden alussa. Oppilaan itsensä tulee huolehtia ruokavalionsa noudattamisesta ja olla yhteydessä asiasta keittiöhenkilökuntaan. Mikäli erikseen valmistettu erityisruokavalio jätetään ruokailematta yli kahden viikon ajan ilman, että poissaolosta on ilmoitettu koulun keittiöön, keskeytetään erityisruokavalion valmistus. Tällöin erityisruokavalion takaisin saaminen edellyttää uutta keskustelua kouluterveydenhoitajan kanssa.

Koulujen ruokalista ilmoitetaan viikoittain lehdessä ja on luettavissa osoitteessa www.mikkeli.fi. Mikäli vanhemmilla ja/tai oppilailla on kouluruokailuun liittyviä kysymyksiä, he voivat ottaa yhteyttä oman koulunsa keittiöhenkilökuntaan tai tuotantosuunnittelija Marja Jussi-Pekkaan puh. 044 794 2256.

Koulukuljetukset

1. Kaupunki järjestää koulukuljetuksen kaikille Mikkelissä asuville peruskoululaisille, joilla perusopetuslain 32 §:n mukaan on oikeus maksuttomaan kuljetukseen. Kuljetus järjestetään yleistä kulkuneuvoa käyttäen tai kaupungin erikseen järjestämällä kulkuneuvolla kaupungin osoittamaan kouluun.



2. Jos oppilaalle myönnetään huoltajan hakemuksesta koulunkäyntioikeus muuhun kouluun kuin kunnan osoittamaan lähikouluun, huoltaja vastaa oppilaan koulumatkojen järjestämisestä ja niistä aiheutuvista kustannuksista.

3. Sivistystoimen järjestämässä esiopetuksessa oleva esioppilas saa maksuttoman koulukuljetuksen, mikäli koulumatka on yli 3 km.

4. 1. - 2. luokan oppilas saa maksuttoman kuljetuksen, mikäli koulumatka on yli 3 km.

5. Esioppilaille ja peruskoulun 1. - 2. lk:n kuljetusoppilaalle, jolle jää kävelymatkaa kuljetusreitiltä kotiin yli 3 km ja 3. - 9 lk:n oppilaalla yli 5 km, järjestetään jatkokuljetus.

6. Asiantuntijalausuntojen perusteella voidaan em. periaatteista poiketen järjestää peruskoulun oppilaalle maksuton koulukuljetus.

7. Kaupunki järjestää edellä mainituista periaatteista poiketen välituntikuljetuksia, maahanmuuttajien ja paluumuuttajien oman äidinkielen, ET-opetuksen, ortodoksisen uskonnon, mahdollisten muiden vähemmistöuskontojen ja muunkin opetuksen keskittämisen vuoksi silloin, kun keskittäminen on perusteltua opetuksen tarkoituksenmukaisuus- ja/tai taloudellisuusperustein.

Lisätietoja Koulukuljetusoppaasta, joka löytyy kaupungin nettisivuilta ja Wilmasta.

Vakuutukset

Kaupunki on vakuuttanut oppilaat OP Vakuutus Oy:ssä.

Toimintaohjeet

- tapaturman näkijä/esimies/koulusihteeri ilmoittaa tapaturmasta sähköisesti kotisivujen etusivulta "Yhteiset linkit" -> "Vakuutukset" kohdasta (sivun alaosasta) löytyvän linkin kautta suoraan vakuutusyhtiölle.
- kaikista henkilövahinkoja aiheuttaneista tapaturmista on tehtävä tapaturmailmoitus, vaikka se ei olisi aiheuttanut lääkärinhoitoa.

Vakuutukset ovat voimassa

- koulumatkoilla, suoraan kotoa-kouluun / koulusta-kotiin välittömästi koulupäivän päätyttyä
- opetustunneilla
- välitunneilla
- koulun toimintaan kuuluvissa urheilutilaisuuksissa, retkillä, opintokäynneillä sekä kerhotoiminnassa
- ulkomaille tehdyissä matkoissa
- tet-harjoittelussa

Em. tapauksissa vakuutus korvaa lääkärinkustannukset ja lääkärin määräämät hoidot ja lääkkeet vakuutusehtojen mukaisesti.

Vakuutukset eivät ole voimassa

- poistuttaessa omille asioille koulun alueelta ruoka-, vapaa- ja välitunneilla
- poistuttaessa omille asioille luokkaretki, opintoretkei ym. matkojen aikana ellei siitä ole mainintaa matkasuunnitelmassa

Vakuutus ei korvaa

- sairauden ja rasituksen vähitellen aiheuttamaa vammaa
- oppilaan omaisuudelle tapahtuneita vahinkoja (poikkeuksena koulutapaturman yhteydessä särkyneet silmälasit, jos tapaturma on vaatinut lääkärinhoitoa).
- matkatavaroita

Liikennetapaturmat

- liikennevakuutus on ensisijainen korvausten maksaja

Koulutapaturmasta aiheutuneiden kustannusten korvaus

Jos huoltajalle tulee kustannuksia tapaturmasta, hänen on tehtävä vapaamuotoinen lasku vakuutusyhtiölle ja liitettävä laskun mukaan tositteet maksetuista kustannuksista.

Laskussa on oltava seuraavat tiedot:

- Maksun saajan nimi, henkilötunnus, osoite, pankkitili
- Vahingoittuneen nimi, tapaturmapäivä
- Erittely siitä, mitä korvauksia anotaan

Lasku ja kuitit toimitetaan osoitteeseen (ei tarvitse postimaksua):

OP Vakuutus Oy

Info 6

Tunnus 5010451

00003 VASTAUSLÄHETYS

tai os. Mikkelin kaupunki/Konsernipalvelut/Annamari Terästi, PL 33, 50101 Mikkelä.

Iltapäivätoiminta

Mikkelin kaupungin sivistystoimi yhdessä järjestöjen kanssa tuottavat iltapäivätoimintaa pääasiassa 1. luokan oppilaille seuraavasti:

Etelä-Savon Liikunta ry
Kamppailuinstituutti Mikkelin ry

Mikkelin 4H-yhdistys ry

Mikkelin kaupungin sivistystoimi

Mikkelin Pelastakaa Lapset ry

Moision, Rouhialan, Tuppuralan ja Urpolan iltapäivätoiminta
Launialan ja Rantakylän nuorisotalon sekä seurakuntakodin iltapäivätoiminta

Kalevankankaan, Lähemäen Saksalan, Otavan ja Peitsarin iltapäivätoiminta

Anttolan, Haukivuoren, Ihastjärven, Lähemäen koulun, Rahulan, Ristiinan, Rämälän, Sairilan ja Vanhalan iltapäivätoiminta
Päämajakoulun iltapäivätoiminta

Lisätietoja: sivistystoimi palvelukoordinaattori Päivi Turunen, puh. 044 794 3013.



Neuvottelukunnat

Kodin ja koulun välistä yhteistyötä varten on perustettu neuvottelukunnat, johon kuuluu oppilaiden vanhempien edustajia, opettajakunnan edustaja, koulun muun henkilökunnan edustaja ja 7 - 9 luokkien kouluissa myös oppilaskunnan edustaja. Yhteensä 5 - 7 jäsentä.

Vanhempien edustajat valitaan koulun rehtorin koolle kutsuessa vanhempainkokouksessa. Lisäksi peruskouluissa voi edelleen olla vapaaehtoisia vanhempain-yhdistyksiä tai vastaavia.

Neuvottelukunnan tehtävänä on:

- toimia yhteistyölinkkinä työelämään tai tässä tarkoituksessa tuoda oppilaitoksen opetustyöhön ja opetussuunnitelmiin työelämän näkemykset ja kannanotot
- toimia koulun ja kodin välisen yhteistyön edistäjinä ja osallistua koulun kehittämistyöhön
- antaa koulun/oppilaitoksen toimintaan liittyviä lausuntoja ja tehdä esityksiä.



Kasvatus- ja opetuslautakunnan jäsenet

Puheenjohtaja

Harmoinen Taina

Jäsenet

Aho Eero

Hakkarainen Juha

Kolmisoppi Jenni

Kuuva Niina

Lahikainen Juuso

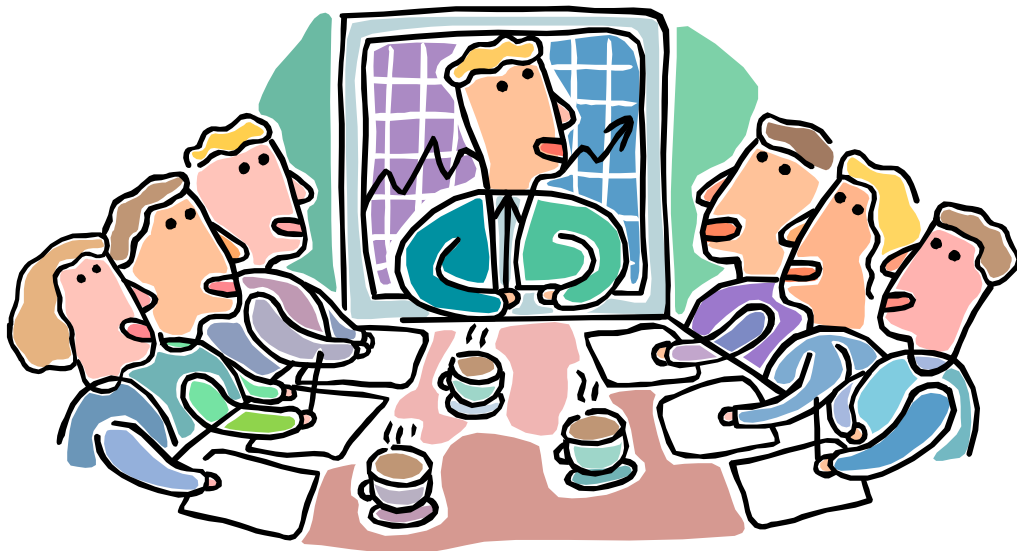
Strengell Janne

Tikkanen Petri

Vainio Hanne

Vauhkonen Saara

Yli-Karro Ulla



Muistiinpanoja
