

Ympäristölautakunta

27.01.2011

10 §

464 / 2300 / 2008

Ympäristölupa louhinnalle, kivenmurskaukselle ja muualta tuotavan kiviaineksen murskaukselle; Punkan maa-ainestenottoalue, Suomenniemi/Altti Punkka

Altti Punkka on jättänyt 25.11.2010 ympäristölautakunnalle ympäristönsuojelulain 28 §:n mukaisen ympäristölupahakemuksen louhinnalle, kivenmurskaukselle ja muualta tuotavan kiviaineksen murskaukselle Suomenniemen kunnan Suomenniemen kylän tilan Punkka 4:41 maa-ainestenottoalueelle.

Hakemuksen johdosta laadittu ehdotus ympäristöluvaksi on liitteenä.

Ympäristöluvan käsittelystä perittävä maksu on Mikkelin kaupungin ympäristölautakunnan 30.10.2008 hyväksymän ympäristönsuojelu- ja kemikaalivalvontaviranomaisen maksutaksan 3 ja 4 §:n mukaisesti 1 410 euroa (käsittelyyn kulunut aika 4 htp).

(valmistelija: Marita Savo, puh. 044 7944 702)

Ehdotus ympäristöluvaksi. Liite 9

Ehdotus

Ympäristöpalvelujen johtaja:
Ympäristölautakunta päättää hyväksyä liitteenä olevan päätöspöytäkirjan ja myöntää Altti Punkalle päätöspöytäkirjan ja sen lupamääräysten mukaisen ympäristöluvan louhinnalle, kivenmurskaukselle ja muualta tuotavan kiviaineksen murskaukselle Suomenniemen kunnan Suomenniemen kylän tilan Punkka 4:41 maa-ainestenottoalueelle.

Päätös

Ympäristölautakunta:
Hyväksyttiin.

Tiedoksi

Altti Punkka, Suojavedentie 24 B, 52830 Suomenniemi
Suomenniemen kunnan tekninen toimisto, Kirkonkyläntie 14, 52830 Suomenniemi
Kaakkois-Suomen elinkeino-, liikenne- ja ympäristökeskus,
Ympäristönsuojelu-yksikkö, PL 1041, 45101 Kouvola
Etelä-Karjalan pelastuslaitos, Lappeenrannan paloasema/Juhani Vakkila, Armilankatu 35, 53100 Lappeenranta

MIKKELIN KAUPUNGIN
ympäristölautakunta
PL 33, 50101 MIKKELI

PÄÄTÖS 2 / 2011
Ympäristönsuojelulain
(86/2000) 28 §:n mukaisessa
lupa-asiassa.

Antopäivä 4.2.2011.

Päätöksessä on liitteinen 14
sivua.

YMPÄRISTÖLUPA / ALTTI PUNKKA

ASIA Kivenlouhinnan, kivenmurskauksen ja muulta tuotavan kiviaineksen murskauksen ympäristölupahakemus Suomenniemi, Suomenniemen kylä kylä, tila Punkka 4:41 (maa-ainestenottoalue).

- Kiinteistön sijainnin osoittava karttakopio on päätöksen liitteenä

HAKIJA Altti Punkka
Suojavedentie 24 B
52830 Suomenniemi

puh. 050 5914395, sähköposti altti.punkka@pp.inet.fi

KIINTEISTÖNOMISTAJA

Kiinteistön omistaa Altti Punkka.

LUVAN HAKEMISEN PERUSTE

Hakija hakee ympäristönsuojelulain 28 §:n mukaista lupaa kivenlouhinnan, kivenmurskauksen ja muualta tuotavan kiviaineksen murskauksen sijoittamiselle Suomenniemen kunnan Suomenniemen kylään tilalle Punkka 4:41.

Toiminta on ympäristölupavelvollinen ympäristönsuojelulain 28 §:n 1 momentin ja ympäristönsuojeluasetuksen (169/2000) 1 §:n 7 c) ja 7 e) kohdan mukaisena toimintana.

Ympäristönsuojelulain 31 §:n 3 momentin ja ympäristönsuojeluasetuksen 7 §:n 1 momentin 7 a) ja b) kohtien mukaan kyseinen toiminta kuuluu kunnan ympäristönsuojeluviranomaisen käsiteltäviin lupa-asioihin.

Hakemuksen vireille tulo

Hakemus on jätetty Mikkelin kaupungin ympäristölautakunnalle 25.11.2010.

SELVITYS TOIMINTAA KOSKEVISTA LUVISTA JA KAAVOITUSTILANNE**Lupatilanne**

Alueella on voimassa Suomenniemen kunnan teknisen lautakunnan 5.6.2007 myöntämä maa-aineslupa, joka on voimassa 10 vuotta luvan myöntämisestä.

Kyseessä on olemassa oleva toiminta. Tähän saakka murskaustoiminnasta on tehty ympäristönsuojelulain 60 §:n mukainen meluilmoitus.

Alueen kaavoitustilanne

Ottamisalue sijaitsee Pienten vesien osayleiskaava-alueella. Alue on maa- ja metsätalousaluetta (M).

TOIMINNAN SIJAINNAN YMPÄRISTÖN TILA, LAATU JA KOHTEET, JOIHIN TOIMINNALLA ON VAIKUTUSTA

Toiminta-alue sijaitsee Suomenniemen kunnan Suomenniemen kylässä haja-asutusalueella valtatie 13 tuntumassa. Tielle on matkaa noin 50 metriä. Alueen kaakkoispuolella noin 30 metrin päässä ottoalueen rajasta on Peklampi. Ottaminen siirtyy sen edetessä lammesta kauemmaksi. Muita lähellä sijaitsevia vesistöjä ovat Likolampi noin 350 metrin päässä kaakkoon ja Koilampi noin 250 etäisyydellä ottoalueen rajasta lounaaseen. Alueen pintavedet virtaavat Peklamesta Koilammen suuntaan. Ottoalueelta on Suomenniemen kirkonkylään matkaa noin seitsemän kilometriä.

Lähimmät häiriintyvät kohteet (vapaa-ajanasunnot) sijaitsevat Koilammen pohjoisrannalla noin 320 metrin ja 450 metrin etäisyydellä ottamisalueen reunasta. Lähimpiin asuintaloihin on matkaa noin 800 metriä.

Ottoalueen pinta-ala on noin hehtaari. Maa-aineslain mukaisessa hakemuksessa haettu ottomäärä on 35 000 k-m³.

Kiinteistön läheisyydessä ei sijaitse luonnonsuojelualueita.

Alue ei ole pohjavesialuetta.

TOIMINNAN LAAJUUS JA MUUT TOIMINTATIEDOT

Kyseessä on olemassa oleva toiminta.

Maa-ainestenotto ja murskaus

Hakemuksen mukaan kalliomursketta tuotetaan enintään 25 000 tonnia vuodessa. Nykyinen tuotanto on ollut 9 000 tonnia vuodessa. Murskaamista ja poraamista tehdään maanantaista perjantaihin klo 7 – 22. Rikotusta ja räjäytyksiä on maanantaista perjantaihin klo 8 – 18. Kuormaamista ja kuljettamista tehdään arkipäivisin maanantaista perjantaihin klo 6 – 22.

Ottaminen etenee kaakosta luoteeseen.

Tarvittava sähkö tuotetaan aggregaateilla.

Varastointi alueella

Louhittu, murskattu ja seulottu kiviaines sekä maa-ainekset, pintamaa ja alueelle tilapäisesti muualta tuotu kiviaines (enintään 20 000 t) varastoidaan sora-alueella.

Poltto- ja voiteluaineita sekä öljyjä varastoidaan alueella vain urakoitsijoiden kuorma-autoissa ja urakoitsijan huoltoautossa.

Vedenhankinta

Tarvittava vesi otetaan viereisestä lammesta.

Liikenne

Liikenne alueelle kulkee valtatieltä 13.

Liikennettä esiintyy pääsääntöisesti laitoksen toiminta-aikana ja materiaalin kuljetuksen aikana.

PÄÄSTÖT JA JÄTTEET

Melu

Melua aiheutuu jaksoittain laitoksen toiminta-aikana. Melulähteitä ovat poraukset, räjäytykset, kiviaineksen rikotuslaitteet, murskaamo, seulat ja pyöräkuormain, kaivuri ja ajoneuvot. Melutaso on 10 metrin etäisyydellä murskaimesta noin 85 dB. Lähimmissä häiriintyvissä kohteissa melutaso 55 dB(A) tulee alittumaan.

Melun eteneminen estetään sijoittamalla kalusto hiekkakasojen keskelle.

Ilmapäästöt ja pöly

Toiminnassa syntyy pölypäästöjä aineiden käsittelyssä (louhinta, murskaus, seulonta), varastoinnissa, kuormauksessa ja liikennöinnissä alueella.

Pölypäästöjä ehkäistään tarvittaessa materiaalin kastelulla.

Jätteet

Urakoitsija vie syntyvät jätteet mukanaan.

Hakemukseen liitetyn kaivannaisjätteen jätehuoltosuunnitelman mukaan pintamaat käytetään ottoalueen maisemointiin. Kannot ja hakkuutähteet hyödynnetään. Seulontakivet ja lohkareet rikotaan ja murskataan.

Jätevedet

Toiminnasta ei aiheudu prosessijätevesipäästöjä. Kasteluun käytetty vesi imeytyy maastoon.

Hulevesien käsittelyä varten sora-alueen laitaan tehdään selkeytysallas.

TOIMINNAN KÄYTTÖTARKKAILU

Käyttötarkkailua tehdään päivittäin toiminnan ollessa käynnissä.

Ympäristöön kohdistuvaa tarkkailua tehdään ympäristölupapäätöksen mukaisesti.

ASIAN KÄSITTELY**Kuuluttaminen**

Hakemuksesta on kuulutettu Suomenniemen kunnan ja Mikkelin Seudun Ympäristöpalvelut -yksikön virallisilla ilmoitustauluilla 14.12.2010 – 14.1.2011 välisenä aikana. Lähikiinteistöjen haltijoille on lähetetty asiasta tieto 13.12.2010 postitetuilla kirjeillä (17). Asiakirjat ovat olleet nähtävillä kuulutusaikana Mikkelin Seudun Ympäristöpalvelut -yksikössä.

Muistutukset

Hakemuksesta ei saatu muistutuksia.

Tarkastukset

Toiminta-alueelle tehtiin tarkastus 17.11.2010. Tarkastuksessa olivat paikalla Altti Punkka, rakennustarkastaja Kari Mankkinen ja ympäristötarkastaja Marita Savo.

YMPÄRISTÖLAUTAKUNNAN RATKAISU

Ympäristölautakunta myöntää ympäristönsuojelulain 28 §:n mukaisen ympäristöluvan kivenlouhinnalle, kivenmurskaukselle ja muualta tuotavan kiviaineksen murskaukselle, edellyttäen, että ne toteutetaan ja ylläpidetään hakemuksessa esitettyjen tietojen mukaisesti ja toiminnassa noudatetaan seuraavia lupamääräyksiä:

Lupamääräykset:

1. Toiminta

Kallion porausta saa alueella tehdä arkipäivisin maanantaista torstaihin klo 7.00 – 21.00 ja perjantaisin klo 7.00 – 18.00. Kiviaineksen murskausta ja seulontaa saa alueella tehdä arkipäivisin maanantaista torstaihin klo 7.00–22.00 ja perjantaisin klo 7.00 – 18.00 16.8.–31.5. välisenä aikana.

Kiviaineksen rikotusta ja räjäytystyötä saa tehdä arkipäivisin maanantaista perjantaihin klo 8.00–18.00 16.8.–31.5. välisenä aikana.

Alueella ei toimita viikonloppuisin, arkipyhinä eikä sellaisina päivinä, jotka ovat yleisesti vapaapäiviä.

Toiminta-alueelle saa tuoda varastoitavaksi ja hyödynnettäväksi puhdasta luonnonkiviainesta. Kiviaines on käytettävä hyödyksi murskeen valmistuksessa mahdollisimman pian. Alueelle ei saa tuoda varastoitavaksi muita jätteeksi luokiteltavia materiaaleja.

Toiminnanharjoittajan on ilmoitettava louhinnan aloittamisesta ja murskaus- aseman käytön aloittamisesta ja lopettamisesta sekä aseman vastaavan hoitajan nimi yhteystietoineen Mikkelin Seudun Ympäristöpalvelut - yksikköön hyvissä ajoin ennen kunkin toimintajakson alkamista.

(YSL 4, 43 §, JL 4, 12, 19 §, NaapL 17 §, VNp 861/1997, VNA 800/2010)

2. Melu ja tärinä

Louhinnasta ja murskauksesta ja toimintaan liittyvästä liikenteestä aiheutuva päivittäinen ekvivalenttinen melutaso ei saa ylittää 55 dB(A) lähimpien häiriintyvien kohteiden pihamaalla.

Murskausasema on sijoitettava alueella siten, että melun leviäminen ympäristöön on mahdollisimman vähäistä. Maa- ja kiviainekasat on sijoitettava siten, että ne estävät melun leviämistä lähimpien häiriintyvien kohteiden suuntaan. Tarvittaessa tulee käyttää muita melusteitä.

Toiminnanharjoittajan tulee tarvittaessa mitata/mittauttaa sekä porauksesta että louheen murskauksesta aiheutuvat melutasot lähimmissä häiriintyvissä kohteissa. Melumittauksista sovitaan tarkemmin toiminnanharjoittajan ja ympäristöpalvelujen kesken.

Räjäytykset on tehtävä suunnitelmallisesti, pääsääntöisesti ennalta määriteltynä ajankohtina. Räjäytyksistä on ilmoitettava etukäteen lähimmille kiinteistöille ja niihin liittyvät rakennekatselmuksat ja tärinämittaukset tulee tehdä lähimmillä kiinteistöillä.

(YSL 4, 5, 43 §, NaapL 17, 18 §, VNp 993/1992, VNA 800/2010)

3. Ilma- ja pölypäästöt

Käytettävän kevyen polttoöljyn rikkipitoisuus saa olla enintään 0,10 painoprosenttia.

Murskausasemien laitteet on riittävällä huollolla pidettävä kunnossa siten, että pölypäästöt jäävät mahdollisimman pieneksi. Pölyäminen tulee estää tämän lisäksi tarvittaessa kiviainesta kastelemalla.

Aseman pölyntorjuntalaitteita on tarkkailtava päivittäin.

Toiminta-alue ja kuljetukset on hoidettava siten, että toiminnasta aiheutuva pölyäminen on mahdollisimman vähäistä. Pölyäminen on tarvittaessa estettävä vedellä kastelemalla.

Toiminnasta aiheutuvat hiukkaspitoisuudet eivät saa ylittää valtioneuvoston ilmanlaatuasetuksessa 711/2001 annettuja raja-arvoja lähimpien häiriintyvien kiinteistöjen kohdalla.

(YSL 4, 5, 43 §, VNA 689/2006, VNA 711/2001, NaapL 17, 18 §, VNA 800/2010)

4. Kemikaalit

Toiminnassa tarvittavat öljytuotteet ja muut kemikaalit varastoidaan asianmukaisesti merkityissä säiliöissä siten, ettei niistä aiheudu maaperän, vesistön tai pohjaveden pilaantumisen vaaraa. Säiliöiden tulee olla joko kaksivaippaisia tai niiden alla tulee olla suoja-allasta. Suoja-altaisiin kertynyt sadevesi on poistettava säännöllisesti.

Säiliöt on varustettava ylitäytönestimillä. Tankkauslaitteistot on varustettava lukittavilla sulkuventtiileillä.

(YSL 4, 5, 7, 43 §, VNA 800/2010)

5. Jätteet

Toiminnassa syntyvät jätteet ja ongelmajätteet toimitetaan säännöllisesti asianmukaiseen vastaanottoonpaikkaan. Ongelmajätteet on säilytettävä tiiviisti suljetuissa astioissa. Ongelmajätteistä on pidettävä kirjaa. Kirjanpito tulee esittää pyydettyä ympäristönsuojeluviranomaiselle.

Alueella ei saa säilyttää eikä varastoida ylimääräistä kalustoa, romuja tai jätettä. Alue on siistittävä joka toimintajakson jälkeen. Maa-ainesten ottamisessa syntyvä jäte on hyödynnettävä alueella tai kuljetettava alueen ulkopuolelle hyödynnettäväksi.

(YSL 45, 45 a, 103 a §, JL 4, 6, 12, 15, 19 §, NaapL 17 §, VNA 800/2010)

6. Päästöt vesiin

Alueen vesitalous tulee suunnitella ja hoitaa siten, etteivät toiminta-alueelta tulevien kastelu-, sade- ja sulamisvesien mukana kulkeutuvat kiintoaineet pääse suoraan ympäristön ojiin tai läheiseen lampeen.

(YSL 4, 43 §, VNA 800/2010)

7. Onnettomuudet ja häiriötilanteet

Poikkeuksellisista häiriötilanteista, vahingoista ja onnettomuuksista (kemikaalivahingoista) on viipymättä ilmoitettava Etelä-Karjalan pelastuslaitokselle ja Mikkelin Seudun Ympäristöpalvelut -yksikölle.

Toiminnanharjoittajan on ryhdyttävä välittömästi asianmukaisiin toimenpiteisiin häiriön poistamiseksi ja vahingon torjumiseksi. Alueelle varataan turvetta tms. imeytysainetta, jotta mahdollisen öljyvahingon sattua voidaan heti ryhtyä asianmukaisiin torjuntatoimenpiteisiin.

Räjätystöissä on noudatettava sitä huolellisuutta ja varovaisuutta, mitä räjäytysainelainsäädännössä siitä erikseen säädetään.

(YSL 43, 62, 76 §, YSA 30 §, VNA 800/2010)

8. Tiedottaminen

Toiminnanharjoittajan tulee huolehtia siitä, että lupapäätöksessä annetut määräykset toiminnan järjestämisestä annetaan tiedoksi myös kaikille alueella toimiville urakoitsijoille ja aliurakoitsijoille.

(YSL 5 §)

9. Toiminnan lopettaminen

Toiminnanharjoittajan on ilmoitettava viipymättä ympäristölautakunnalle toiminnan olennaisesta muuttamisesta tai lopettamisesta, toiminnanharjoittajan tai toiminnasta vastaavan henkilön vaihtumisesta sekä tavanomaisesta toiminnasta poikkeavista tapahtumista ja onnettomuuksista, joilla voi olla vaikutusta luvan noudattamisen kannalta.

Toiminnan loputtua alue on siivottava ja maa-ainesluvassa mainitut jälkihoitotoimenpiteet suoritettava.

(YSL 7, 43, 81, 83 §, YSA 30 §, JL 6,19 §)

10. Kirjanpito ja raportointi

Toiminnanharjoittajan on pidettävä kirjaa laitoksen käytöstä, tarkkailusta ja huoltotoimenpiteistä.

Mikkelin kaupungin ympäristölautakunnalle on toimitettava vuosittain seuraavan vuoden helmikuun loppuun mennessä vuosiyhteenvedo seuraavien tiedoin:

- Kokonaistoiminta-aika
- Louhitun kallion määrä ja murskeen tuotantomäärä
- Muulta tuodun luonnonkiviaineksen määrät
- Käyttötarkkailu- ja huoltotoimenpiteet
- Syntyneiden jätteiden määrät ja toimituspaikat

(YSL 4, 5, 83 §, JL 51, 52 §)

Luvan voimassaolo

Tämä lupapäätös on voimassa toistaiseksi. Toiminnanharjoittajan tulee 31.1.2021 mennessä tehdä hakemus lupamääräysten tarkistamiseksi. Hakemuksessa tulee esittää selvitys mahdollisesti tapahtuneista muutoksista toiminnassa ja ympäristössä. (YSL 55 §)

Päätöksen perustelut

Toimiessa hakemuksen ja tässä luvassa annettujen määräysten mukaisesti ei kivenlouhintaan ja kivenmurskaukseen kuuluva toiminta suunnitellulla sijoituspaikalla aiheuta ympäristönsuojelulain 42 §:ssä tarkoitettua terveyshaittaa, ympäristön pilaantumista tai sen vaaraa tai muuta tässä laissa tarkoitettua haitallista seurausta, joten luvan myöntämisen edellytykset täyttyvät.

Luvassa on ympäristönsuojelulain 43 §:n mukaan annettava tarpeelliset määräykset mm. päästöistä, jätteistä, toimista, joilla ehkäistään, vähennetään, selvitetään pilaantumista, sen vaaraa tai pilaantumisesta aiheutuvia haittoja.

Ympäristönsuojelulain 46 §:n mukaan toiminnanharjoittaja voidaan määrätä antamaan valvontaa varten tarpeellisia tietoja (määräys 10).

Määräyksillä 1 ja 2 vähennetään lähimmille häiriintyville kohteille toiminnasta aiheutuvaa melu- ja värinähaittaa. Meluisimmat työvaiheet tehdään arkisin kahden ja puolen kesäkuukauden ulkopuolella. Luvan määräämät meluraja-arvot vastaavat valtioneuvoston päätöksessä 993/1992 asetettuja ohjearvoja. Päiväaika alkaa klo 7 ja päättyy klo 22.

Mikkelin seudun ympäristöpalvelujen alueella on yleisperiaatteena toimintojen luvituksessa käytetty kuntien (Mikkelin kaupungin, Hirvensalmen, Ristiinan, Mäntyharjun, Pertunmaan ja Suomenniemen kunnan) ympäristönsuojelumääräyksiä: niiden 13 §:n (tilapäisen asfalttiaseman ja murskauslaitoksen sijoittaminen) mukaan laitokset eivät toimi yöaikaan klo 22 - 7, lauantaisin eikä pyhäpäivisin; kiviaineksen irrotusta/rikotusta ei tehdä klo 18.00 - 08.00. Laitos on vähintään 300 metrin etäisyydellä vakituisesta tai loma-asutuksesta, ja kesäaikana 1.6. - 15.8. ei

murskausta tehdä alle 500 metrin etäisyydellä vakituisesta tai lomaa-asutuksesta. Murskausasema voidaan sijoittaa siten, että 300 metrin suojaetäisyysvaatimus täyttyy. Lähialueella on vapaa-ajanasuntoja. Tämän takia on tarpeen rajoittaa toimintaa kesäkuukausina (kesä-, heinä- ja elokuussa) ja perjantai-iltaisina.

Toiminnanaikaisilla melumittauksilla varmistetaan tarvittaessa, että meluraja-arvot alittuvat. Rakennekatselmukset ja tärinämittaukset tulee tehdä lähimmillä kiinteistöillä ainakin toiminnan alkuvaiheessa.

Määräyksellä 3 pyritään ehkäisemään lähiympäristölle toiminnasta aiheutuvia pölypäästöjä ja hajuhaittoja. Kevyen polttoöljyn rikkipitoisuutta koskeva määräys on annettu valtioneuvoston asetuksen (689/2006) noudattamiseksi. Hiukkaspitoisuuksista annetaan määräys sen varmistamiseksi, että pölyhaitat jäävät mahdollisimman pieniksi.

Määräyksillä 4, 5 ja 6 varmistetaan, ettei maaperää, vesistöä tai pohjavettä pilata.

Määräyksellä 4 ehkäistään ennakkoon kemikaalien käsittelyssä ja varastoinnissa tapahtuvia mahdollisia ympäristövahinkoja.

Määräyksellä 5 ohjataan jätteitä ja ongelmajätteitä asialliseen käsittelyyn.

Määräyksellä 6 estetään toiminnasta aiheutuvien kiintoainesten kulkeutumista sade- ja sulamisvesien mukana ympäristön ojiin ja pintavesiin.

Määräys 7 on annettu välittömän ympäristövahingon torjunnan onnistumisen varmistamiseksi ja valvonnan tehostamiseksi. Toiminta ei saa vaarantaa toiminnan vaikutusalueella yleiseltä kannalta tien käyttömahdollisuutta.

Määräyksellä 8 varmistetaan tiedonkulku toiminnanharjoittajan ja alueella toimivien urakoitsijoiden ja aliurakoitsijoiden välillä.

Määräykset 9 ja 10 ovat tarpeen ympäristöluvan valvonnan ja luvan mahdollisen muutostarpeen varalta. Lisäksi määräyksellä 9 varmistetaan, että toiminnan loputtua alueelle ei jää jätteitä tai muutakaan tarpeetonta materiaalia ja maa-ainesluvassa mainitut jälkihuoltotoimenpiteet suoritetaan.

Uusi 9.9.2010 annettu valtioneuvoston asetus kivenlouhimojen, muun kivenlouhinnan ja kivenmurskaamojen ympäristönsuojelusta (800/2010) on tullut voimaan 16.9.2010. Asetus säätelee toiminnan vähimmäisvaatimukset silloin, kun toimintaan on oltava ympäristölupa. Asetuksen 3 §:n mukaan toimintaa ei saa sijoittaa alle 400 metrin päähän melulle tai pölylle erityisen alttiista kohteista, kuten sairaalasta, päiväkodista, hoito- tai oppilaitoksesta.

Em. asetuksen mukaan kivenlouhimo, muu kivenlouhinta ja kivenmurskaamo on lisäksi sijoitettava siten, että melua tai pölyä aiheuttavan toiminnon etäisyys asumiseen tai loma-asumiseen käytettävään

rakennukseen tai välittömässä läheisyydessä sijaitsevaan oleskeluun tarkoitettuun piha-alueeseen tai muuhun häiriölle alttiiseen kohteeseen on vähintään 300 metriä.

Asetuksen 800/2010 8 §:n mukaan, jos toiminnan etäisyys melulle alttiisiin kohteisiin on alle 500 metriä, ei murskaamista, poraamista, rikotusta tai räjäytyksiä eikä kuormauksia saa tehdä viikonloppuisin eikä arkipyhinä, vaan:

- 1) murskaaminen on tehtävä arkipäivisin klo 7–22 välisenä aikana;
- 2) poraaminen on tehtävä arkipäivisin klo 7–21 välisenä aikana;
- 3) rikotus on tehtävä arkipäivisin klo 8–18 välisenä aikana;
- 4) räjäytykset on tehtävä arkipäivisin klo 8–18 välisenä aikana; ja
- 5) kuormaaminen ja kuljetus on tehtävä arkipäivisin klo 6–22 välisenä aikana.

SOVELLETUT OIKEUSOHJEET

Ympäristönsuojelulaki (86/2000): § 4 (yleiset periaatteet), § 5 (toiminnanharjoittajan selvilläöovelvollisuus), § 7 (maaperän pilaamiskielto), § 23 (ympäristöviranomainen), § 28 (yleinen luvanvaraisuus), 31 § (toimivaltainen lupaviranomainen), § 37 (muistutukset ja mielipiteet), § 38 (lupahakemuksesta tiedottaminen), § 41 (lupaharkinnan perusteet), § 42 (luvan myöntämisen perusteet), § 43 (lupamääräykset pilaantumisen ehkäisemiseksi), § 45 (jäte- ja jätehuoltomääräykset), (§ 46 (tarkkailumääräykset), § 52 (lupapäätöksen sisältö), § 53 (lupapäätöksen antaminen), § 54 (lupapäätöksestä tiedottaminen), § 56 (asetuksen noudattaminen), § 62 (poikkeukselliset tilanteet), § 76 (ilmoitusvelvollisuus), § 81 (ilmoitus toiminnan muutoksista ja luvanhaltijan vaihtumisesta), § 83 (tiedonsaanti- ja tarkastusoikeus), § 96 (muutoksenhaku), § 97 (valitusoikeus), § 101 (päätöksen täytäntöönpano muutoksenhausta huolimatta), § 103 a (kaivannaisjätteen jätehuoltosuunnitelma).

Ympäristönsuojeluasetus (169/2000): § 1 (luvanvaraisuus), § 7 (kunnan ympäristönsuojeluviranomaisessa käsiteltävät lupa-asiat), § 9 (lupahakemuksen sisältö), § 10 (hakemukseen liitettävät tiedot), § 17 (lupahakemuksen käsittely), § 18 (lupapäätöksen kertoelman sisältö), § 19 (lupapäätöksen ratkaisun sisältö), § 30 (toimintaa koskevien tietojen ilmoittaminen), § 37 (parhaan käyttökelpoisen tekniikan arviointi).

Eräistä naapuruussuhteista annettu laki (26/1920): § 17, § 18

Jätelaki (1073/1993): § 4 (yleiset huolehtimisvelvollisuudet), § 6 (jätehuollon järjestämistä koskevat yleiset huolehtimisvelvollisuudet), § 12 (jätteen hyödyntäminen ja käsittely), § 15 (jätteen luovuttaminen ja vastaanottajan velvollisuus), § 19 (roskaamiskielto), § 51 (selvilläöo- ja kirjanpitovelvollisuus), § 52 (viranomaisen tiedonsaantioikeus)

Valtioneuvoston asetus kivenlouhimojen, muun kivenlouhinnan ja kivenmurskaamojen ympäristönsuojelusta (800/2010)

Valtioneuvoston päätös melutason ohjearvoista (993/1992)

Valtioneuvoston asetus raskaan polttoöljyn, kevyen polttoöljyn ja meriliikenteessä käytettävän kaasuöljyn rikkipitoisuudesta (689/2006)

Valtioneuvoston asetus ilmanlaadusta 711/2001

HUOMAUTUS

Jos asetuksella annetaan ympäristönsuojelulain tai jätelain nojalla jo myönnetyn luvan määräystä ankarampia säännöksiä tai luvasta poikkeavia säännöksiä luvan voimassaolosta tai tarkistamisesta, on asetusta luvan estämättä noudatettava. (YSL 56 §)

YMPÄRISTÖLUPAMAKSUTAKSA

Tästä ympäristölupapäätöksestä peritään Mikkelin kaupungin ympäristölautakunnan 30.10.2008 hyväksymän ympäristönsuojelu- ja kemikaalivalvontaviranomaisen maksutaksan 3 ja 4 §:n mukaisesti 1 410 euroa (käsittelyyn kulunut aika 4 htp). Ympäristölupamaksusta saa hakea muutosta valittamalla Vaasan hallinto-oikeuteen kolmenkymmenen (30) päivän kuluessa antopäivästä antopäivää lukuun ottamatta. Valitusosoitus on liitteenä.

MUUTOKSENHAKU

Tähän päätökseen saa hakea muutosta valittamalla Vaasan hallinto-oikeuteen kolmenkymmenen (30) päivän kuluessa julkipanosta julkipanopäivää lukuun ottamatta. Valitusosoitus on liitteenä.

PÄÄTÖKSEN ANTAMINEN

Päätös annetaan julkipanon jälkeen (YSL 53, 54 §)

Antopäivä on 4.2.2011.



Arja Holopainen
Ympäristöpalvelujen johtaja

PÄÄTÖKSEN TIEDOKSI ANTAMINEN

Päätös Hakijalle

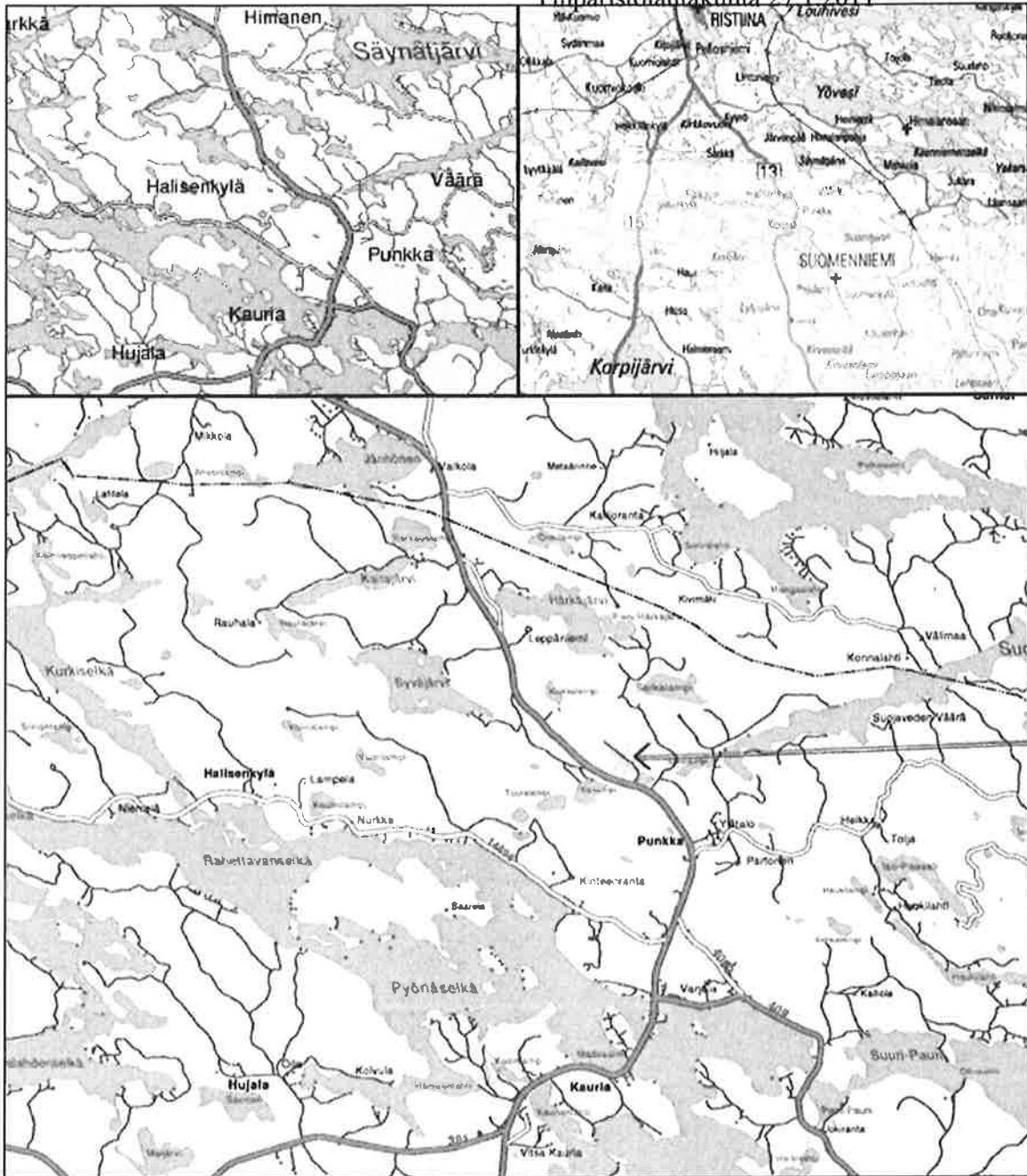
Tiedoksi Suomenniemen kunnan tekninen toimisto, Kirkonkyläntie 14, 52830 Suomenniemi

Kaakkois-Suomen elinkeino-, liikenne- ja ympäristökeskus,
Ympäristönsuojelu-yksikkö, PL 1041, 45101 Kouvola
Etelä-Karjalan pelastuslaitos, Lappeenrannan paloasema, PL 168, 53101
Lappeenranta

Päätöksestä ilmoitetaan niille, joille on annettu erikseen tieto hakemuksesta.

Tieto päätöksestä julkaistaan Suomenniemen kunnan ja Mikkelin Seudun
Ympäristöpalvelujen ilmoitustaululla.

Liite Ympäristölupaan 2/2011,
Ympäristölautakunta 27.1.2011

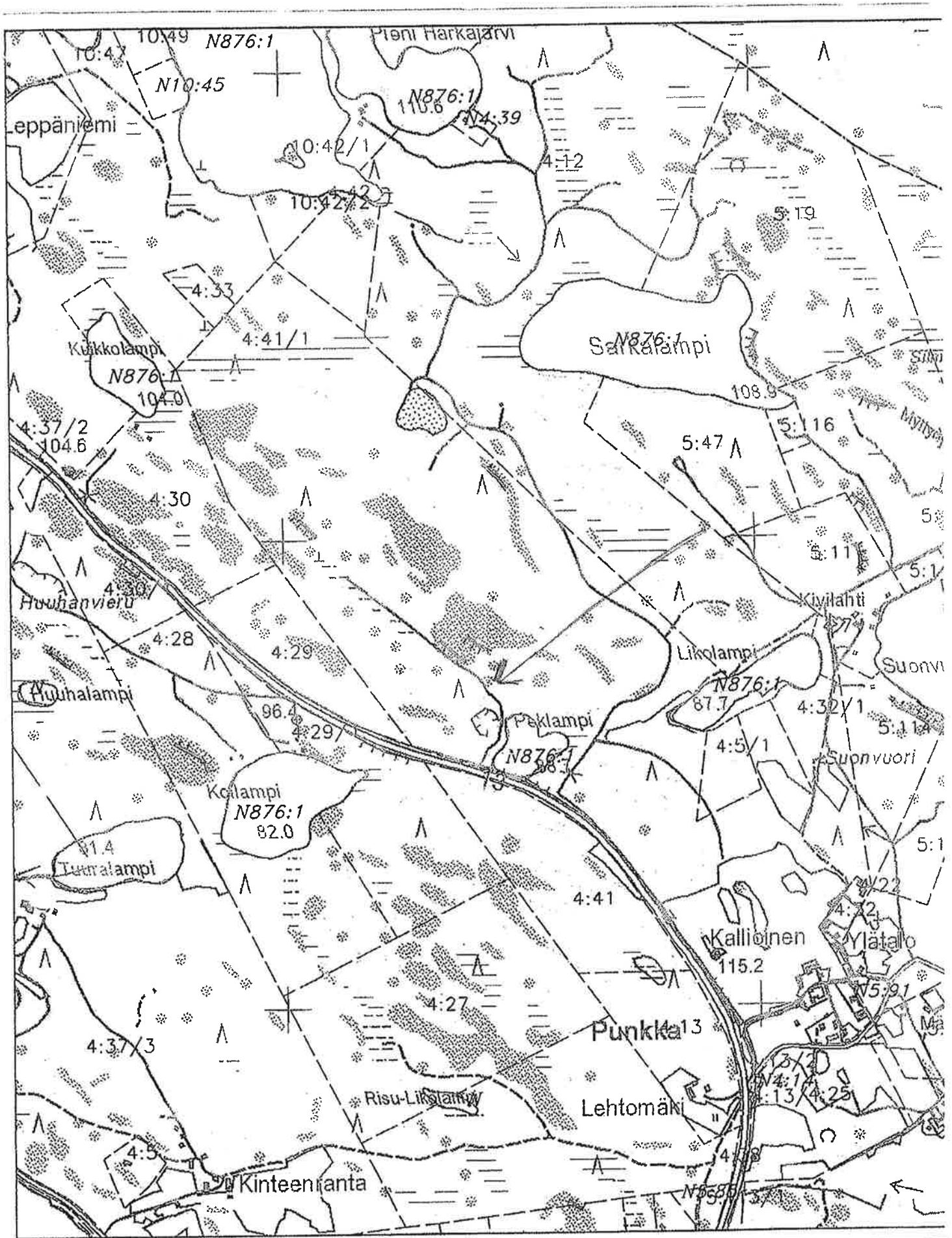


| 1 km |

© Seudun kunnat ja kaupungit © Maanmittauslaitos © Imitsi

SW5 Karttapaiikka 5 © Centroid Oy

18/1/2011 16:01:52



0 100 200 300 400 500 m

(c) Maanmittauslaitos lupa nro 15/MYY/06

08.01.2007 Pk 3141 07 B Mk 1:10 000