

Ympäristölupa soranmurskaukselle ja seulonalle / Savon Kuljetus Oy, Mahkola, tila Mutinmonttu (2:85), Ristiina

Savon Kuljetus Oy on jättänyt 23.11.2010 ympäristölautakunnalle ympäristönsuojelulain 28 §:n mukaisen ympäristölupahakemuksen soranmurskaukselle ja seulonalle. Lupaa haetaan siten, että se on voimassa maa-aineslupan lupa-ajan mukaisesti 23.11.2020 saakka. Alue sijaitsee Ristiinan kunnan Mahkolan kylän tilalla Mutinmonttu 2:85 (Mutin maa-ainealue).

Hakemuksen johdosta laadittu ehdotus ympäristöluvaksi on liitteenä.

Ympäristöluvan käsittelystä perittävä maksu on Mikkelin kaupungin ympäristölautakunnan 30.10.2008 hyväksymän ympäristönsuojelu- ja kemikaalivalvontaviranomaisen maksutaksan 3 §:n mukaisesti 2 115 euroa.

(valmistelija: Tiina Kamula, puh. 044-794 5331)

Ehdotus ympäristöluvaksi Liite 12

Ehdotus

Ympäristöpalvelujen johtaja:
Ympäristölautakunta päättää hyväksyä liitteenä olevan päätöspöytäkirjan ja myöntää Savon Kuljetus Oy:lle päätöspöytäkirjan ja sen lupamääräysten mukaisen ympäristöluvan soranmurskaukselle ja seulonalle Ristiinan kunnan Mahkolan kylään tilalle Mutinmonttu (2:85).

Päätös

Ympäristölautakunta:
Hyväksyttiin.

Tiedoksi

Savon Kuljetus Oy, Suurahontie 5, 70460 Kuopio
outi.piisila@savonkuljetus.fi
Ristiinan kunnanhallitus, PL 5, 52301 Ristiina
Ristiinan kunta/Tekninen toimisto, Linnantie 2, 52300 Ristiina
Etelä-Savon elinkeino-, liikenne- ja ympäristökeskus/Ympäristönsuojelu ja vesien hoito-yksikkö,
Jääkärintie 14, 50100 Mikkeli
Etelä-Savon pelastuslaitos, Jääkärintie 16, 50100 Mikkeli
Päätöksestä ilmoitetaan niille, joille on annettu erikseen tieto hakemuksesta.

MIKKELIN KAUPUNGIN
ympäristölautakunta
PL 33, 50101 MIKKELI

PÄÄTÖS 16 / 2011
Ympäristönsuojelulain
(86/2000) 28 §:n mukaisessa
lupa-asiassa.

Antopäivä 2.9.2011.

Päätöksessä on liitteinen 13
sivua.

YMPÄRISTÖLUPA / SAVON KULJETUS OY

ASIA Soran murskauksen ja seulonnan ympäristölupahakemus Ristiina kunnan Mahkolan kylän tilalle Mutinmonttu 2:85 (Mutin maa-ainesalue)

– Kiinteistön sijainnin osoittava karttakopio on päätöksen liitteenä

HAKIJA Savon Kuljetus Oy
Suurahontie 5
70460 Kuopio

Liike- ja yhteisötunnus 0171337-9

KIINTEISTÖNOMISTAJA

Kiinteistön RN:o 696–437-2-85 omistaa Savon Kuljetus Oy.

LUVAN HAKEMISEN PERUSTE

Hakija hakee ympäristönsuojelulain 28 §:n mukaista lupaa soran murskaukselle ja seulonnalle Ristiina kunnan Mahkolan kylän tilalle Mutinmonttu 2:85 (Mutin maa-ainesalue).

Lupaa haetaan maa-ainesluvan kanssa samalle ajalle (10 vuotta).

Toiminta on ympäristölupavelvollinen ympäristönsuojelulain 28 §:n 1 momentin ja ympäristönsuojeluasetuksen (169/2000) 1 §:n 7 e) kohdan mukaisena toimintana.

Ympäristönsuojelulain 31 §:n 3 momentin ja ympäristönsuojeluasetuksen 7 §:n 1 momentin 7 b) kohdan mukaan kyseinen toiminta kuuluu kunnan ympäristönsuojeluviranomaisen käsiteltäviin lupa-asioihin. Mikkelin kaupungin ympäristölautakunta hoitaa Ristiinan kunnan ympäristönsuojeluviranomaisen tehtäviä.

Hakemuksen vireille tulo

Hakemus on jätetty Mikkelin kaupungin ympäristölautakunnalle 23.11.2010. Hakemusta on täydennetty 12.4.2011. Luontoselvitys on toimitettu 7.6.2011.

SELVITYS TOIMINTAA KOSKEVISTA LUVISTA JA KAAVOITUSTILANNE

Lupatilanne

Mutin maa-ainesalueelle on ollut Ristiina kunnan teknisen lautakunnan 23.11.2000 myöntämä maa-aineslupa 10 vuodeksi. Uusi maa-aineslupahakemus on vireillä Ristiinan kunnan teknisessä toimistossa.

Alueen kaavoitustilanne

Etelä-Savon maakuntakaavassa Mutin maa-ainesalue sijoittuu arvokkaaksi geologiseksi muodostumaksi merkityn Kaivannonharju-Mahkola (ge 15.492) alueen eteläpäähän.

TOIMINNAN SIJAINNAN YMPÄRISTÖN TILA, LAATU JA KOHTEET, JOIHIN TOIMINNALLA ON VAIKUTUSTA

Toiminta-alue sijaitsee Ristiinan kunnan Mahkolan kylässä haja-asutusalueella Himalanpohjantien läheisyydessä. Alueelle liikennöidään Himalanpohjantielle liittyvän Lehmälammentien kautta. Ottoalueelta on Ristiinan keskustaan matkaa noin 21 km.

Kiinteistön pinta-ala on noin 4,4 hehtaaria, josta ottoalueen pinta-ala on noin 2,3 hehtaaria. Mutin maa-ainesalue on käytössä oleva maa-ainesalue. Maa-ainesta on otettu alueen itäpäästä, muutoin alue on luonnontilassa. Otettava maa-aines on hiekkaa ja soraa.

Etelä-Savon maakuntakaavassa Mutin maa-ainesalue sijoittuu arvokkaaksi geologiseksi muodostumaksi merkityn Kaivannonharju-Mahkola (ge 15.492) alueen eteläpäähän.

Maa-ainesalueesta pohjoiseen noin 700 metrin päähän sijoittuu maakunnallisesti tärkeä kulttuuriympäristön tai – maiseman alue Heinniemi, Mahkola ja Kaivannonharju (ma 15.553).

Maa-ainesalue sijaitsee noin 500 metrin päässä Kaivannonharjun (0669602) II-luokan pohjavesialueesta. Tällä hetkellä maa-ainesalueella on ottotaso noin tasolla +115.26–118.13. Maa-ainesalueella pohjaveden on havaittu olevan koekuopissa noin tasolla +113.00. Näin ollen tämän hetkisen alimman ottotason ja pohjaveden pinnan välille jää yli kahden metrin suojakerros.

Maa-ainesalueen ympäristössä on useita pieniä lampia, joista lähin Valkialamminsuo, joka sijaitsee luoteessa 280 metrin päässä ottoalueen reunasta. Ottoalueen reunasta etelään sijaitsevat Mustalampi 640 metrin ja

Haukilampi 660 metrin päässä, kaakossa sijaitsee 980 metrin päässä Tuomilammit ja idässä 730 metrin päässä Pyöräskälampi. Lähimmät suuremmat vesistöt ovat maa-ainesten ottoalueesta pohjoiseen kilometrin päässä sijaitseva Kaupinlahti (Yövesi) ja lounaassa sijaitseva Majavesi 820 metrin päässä.

Maa-ainesalueen eteläpuolella on suo, jonka pohjoisosa on tilan alueella. Pohjoisreunalla on ojitettu suo. Luontoselvityksen mukaan Mutinmontulla eikä sen vaikutusalueella ole Natura 2000-verkoston kohteita, luonnonsuojelualueita, luonnonsuojelulailta suojeltuja kohteita tai muita luonnoiltaan arvokkaita kohteita.

Himalanpohjantien varressa on useita vapaa-ajan asuntoja, joista lähimmät sijaitsevat otto-alueen reunasta luoteessa 650 metrin ja 680 metrin päässä. Näistä toiselle kiinteistölle ajetaan jonkin matkaa Lehmälammentietä pitkin.

TOIMINNAN LAAJUUS JA MUUT TOIMINTATIEDOT

Mutin maa-ainesalue on käytössä oleva maa-ainesalue, josta on otettu hiekkaa ja soraa 1990-luvulta lähtien.

Maa-ainestenotto ja murskaus

Maa-aines on hyödynnettävissä pääosin sellaisenaan, mutta tarvittaessa soraa voidaan seuloa tai murskata haluttuun kokoon. Toiminnassa saattaa olla myös vuosia, jolloin alueella ei murskata lainkaan. Suunnitelmien tarkoittamassa laajuudessa alueelta on arvioitu saatavan maa-aineksia 10 vuoden aikana kaikkiaan noin 80 000 m³ktr (160 000 tonnia).

Alueella tullaan murskaamaan karkeata soraa noin kerran vuodessa. Murskaus tapahtuu arkipäivisin (maanantai-perjantai) klo 7.00–22.00. Murskausjakso kestää noin 2-4 viikkoa kerrallaan ja murskattava määrä on noin 15 000–25 000 tonnia kerrallaan. Valmiiden murskeiden lastaus ja kuljetukset tapahtuvat arkipäivisin (maanantai-perjantai) klo 6.00–22.00 välisenä aikana, tarvittaessa myös lauantaisin klo 7.00–18.00.

Ottamistoiminta aloitetaan maa-ainesalueen itäreunasta länteen päin suunnitelmapiiirustusten mukaan.

Alueelle ei sijoiteta pysyvää murskauslaitosta. Seulontaa voidaan tehdä välppäseulalla tai moottoroidulla seulavaunulla.

Tarvittava sähkö tuotetaan aggregaatilla.

Varastointi alueella

Murskeet varastoidaan maa-ainesalueelle muodostettavalle varastoalueelle, jonne ne siirretään pyöräkuormaajalla. Varastoalueen sijainti ratkaistaan kulloisenkin ottotilanteen mukaan. Varastokasat toimivat pölyn leviämisen estävänä suojana ja niitä kastellaan pölyämisen estämiseksi.

Pintamaat ja muut alueen raivaamisesta syntyneet sekalaiset maamassat läjitetään ottoalueen reunoille jätealueille maisemointia varten.

Poltto- ja voiteluaineita varastoidaan alueella vain murskaamisen aikana. Polttoaineet varastoidaan lukittavissa kaksoisvaippasäiliöissä. Alueella on työn aikana enintään 7500 litraa polttoaineita. Muut esim. voiteluaineet varastoidaan lukittavassa tilassa.

Vedenhankinta

Tarvittava vesi tuodaan paikalle säiliöautolla.

Liikenne

Alueelle kuljetaan Himalanpohjantieltä (yhdystie 16319) erkanevaa Lehmälammentietä 900 metriä. Liikennöinti alueelle on riippuvainen vuodenajasta ja kiviaineksen kysynnästä. Talvella alueella on liikennöintiä huomattavasti vähemmän kuin kesällä. Liikenne tapahtuu jaksottaisesti, jolloin alueelta ajetaan pois suurempaa määrää kiviainesta. Alueelle liikennöi korkeintaan noin 40 raskasta ajoneuvoa päivässä. Murskauksen aikana työntekijöiden henkilöautoliikenne lisää liikennöintiä alueelle.

Työkoneiden ja autojen paikoitusalue sijaitsee alueen länsireunalla tai kulloinkin vapaana olevalla alueella, joka vaihtelee varastokasojen sijainnin mukaan.

PÄÄSTÖT JA JÄTTEET

Melu

Alueella syntyy melua seulonnasta, mahdollisesta murskaamisesta ja lastauksesta. Myös mahdollinen aggregaatti ja maa-ainesalueen liikenne aiheuttavat melua jonkin verran.

Murskauksen melua voidaan vähentää käyttämällä uusinta tekniikkaa (kumitettu esimurskaimen syötin ja pääseula) sekä murskaimen ja varastokasojen sijoittelulla. Murskain sijoitetaan mahdollisimman lähelle ottorintausta, jolloin rintauksen seinämät toimivat meluvalleina. Myös maa-ainesalueen ja asutuksen väliin jäävällä metsällä on melua vaimentava vaikutus. Murskauksen tuottaman melun ei arvioida ylittävän annettuja ohjearvoja lähimmällä asuinrakennuksella eikä lomarakennuksella.

Ilmapäästöt ja pöly

Maa-ainesalueella pölyä syntyy seulonnassa, mahdollisessa murskauksessa sekä lastauksessa. Myös alueella tapahtuva liikenne voi aiheuttaa tietyissä olosuhteissa pölypäästöjä.

Pölypäästöjä voidaan vähentää murskauslaitoksen sijoituksella ja teknisillä toimilla kuten murskaimen pölyvien vaiheiden koteloinnilla, kiviaineksen

putoamiskorkeuden säätämällä ja murskekasojen kastelulla. Myös ottorintaukset ja varastokasat toimivat pölyn leviämisen estävänä suojana.

Maa-ainesalueelta Himalanpohjantielle kantautuvaa pölyä voidaan ehkäistä tarvittaessa kastelemalla maa-ainesaluetta. Maa-ainesalueen aikaisempina toimintavuosina pölynsidonnalle ei ole ollut tarvetta. Maa-ainesalueen tai teiden liittymän mahdollinen pölyäminen ei aiheuta haittaa lähimmille kiinteistöille.

Hakemuksessa on arvioitu myös työkoneiden ilmanpäästöjä vuodessa.

Jätteet

Jätteitä voi muodostua alueella murskauksen ajaksi tuotavissa tilapäisissä toimisto- ja sosiaalityötiloissa sekä mahdollisten koneiden ja laitteiden ylläpitävissä pienissä huolloissa. Toiminnassa syntyvät jätteet ja niiden käsittely selvitetään tarkemmin kulloinkin työtä suorittavalta urakoitsijalta toiminnan alkutarkastuksen yhteydessä.

Syntyvä yhdyskuntajäte toimitetaan Metsä-Sairilan jäteasemalle. Jäteöljyt, akut ja muut ongelmajätteet toimitetaan Ekokem Oy:lle. Mikäli alueelle sijoitetaan kemiallinen käymälä, sen saniteettijätevedet tyhjennetään säiliöautolla ja toimitetaan Ristiinan jätevedenpuhdistamolle käsiteltäväksi.

Hakemukseen liitetyn kaivannaisjätteen jätehuoltosuunnitelman mukaan pintamaat käytetään ottoalueen maisemointiin. Sekalainen maa-aines käytetään luiskien loivennuksiin ja alueen muotoiluun. Kannot ja hakkuutähteet toimitetaan mahdollisuuksien mukaan energiahyötykäyttöön energiatuotantoon. Mikäli tämä ei ole mahdollista, sovitaan kantojen ja hakkuutähteiden hyödyntämisestä pienpoltossa esim. alueen mökkiläisten kanssa.

Jätevedet

Toiminnasta ei aiheudu prosessijätevesipäästöjä. Vettä käytetään alueella pölynsidontaan ja sosiaalityötiloissa 500 litraa vuodessa. Kasteluedet imeytyvät maaperään. Työkoneita ei pestä alueella.

TOIMINNAN KÄYTTÖTARKKAILU

Työhön valittu urakoitsija pitää murskauksesta työmaapäiväkirjaa. Muodostuneiden jätteiden ja ongelmajätteiden toimittamisesta pidetään kirjaa ja kuitit säästetään.

TOIMINNAN RISKIARVIOINTI: ONNETTOMUUKSIIN VARAUTUMINEN

Mahdollisen onnettomuusriskin aiheuttavat työkoneiden vuotaminen, erilaisten poltto- ja voiteluaineiden murskauksen aikainen varastointi sekä murskaimien mahdolliset tulipalot.

Poltto- ja voiteluaineita varastoidaan alueella vain murskaamisen aikana. Polttoaineet varastoidaan lukittavissa kaksoisvaippasäiliöissä. Muut esim. voiteluaineet varastoidaan lukittavassa tilassa. Mahdolliset nestemäiset vuodot imeytetään imeytysaineeseen.

Koska alue on vartioimaton, on alueella ilkeivallan riski. Tarvittaessa alueelle voidaan asentaa lukittava portti. Tahaton alueelle joutuminen on estetty.

PARAS KÄYTTÖKELPOINEN TEKNIikka

Toiminnassa pyritään käyttämään uusinta ja parasta mahdollista tekniikkaa mm. työkoneiden suhteen.

ASIAN KÄSITTELY

Kuuluttaminen

Hakemuksesta on kuulutettu Ristiinan kunnan ja Mikkelin Seudun Ympäristöpalvelut -yksikön virallisilla ilmoitustauluilla 16.12.2010 - 17.1.2011 välisenä aikana. Lähikiinteistöjen haltijoille on lähetetty asiasta tieto 16.12.2010 postitetuilla kirjeillä (13 kpl). Asiakirjat ovat olleet nähtävillä kuulutusaikana Mikkelin Seudun Ympäristöpalvelut -yksikössä.

Muistutukset

Hakemuksesta ei saatu muistutuksia.

Tarkastukset

Toiminta-alueelle tehtiin maastokäynti 3.5.2011.

YMPÄRISTÖLAUTAKUNNAN RATKAISU

Ympäristölautakunta myöntää ympäristönsuojelulain 28 §:n mukaisen ympäristöluvan murskaukselle ja seulonnalle edellyttäen, että se toteutetaan ja ylläpidetään hakemuksessa esitettyjen tietojen mukaisesti ja toiminnassa noudatetaan seuraavia lupamääräyksiä:

Lupamääräykset:

1. Toiminta

Kiviaineksen murskausta ja seulontaa saa alueella tehdä arkipäivisin maanantaista perjantaihin klo 7.00–22.00

Kuormaamista ja kuljetusta saa alueella suorittaa arkipäivisin maanantaista perjantaihin klo 6.00–22.00 välisenä aikana ja tarvittaessa myös lauantaisin klo 7.00–18.00.

Alueella ei kuitenkaan saa toimia arkipyhinä eikä sellaisina päivinä, jotka ovat yleisesti vapaapäiviä.

Toiminnanharjoittajan on ilmoitettava murskausaseman käytön aloittamisesta ja lopettamisesta sekä aseman vastaavan hoitajan nimi yhteystietoineen Mikkelin Seudun Ympäristöpalvelut -yksikköön hyvissä ajoin ennen kunkin toimintajakson alkamista.
(YSL 4, 43 §, NaapL 17 §, VNa 800/2010)

2. Melu ja tärinä

Toiminnasta ja siihen liittyvästä liikenteestä aiheutuva päivittäinen ekvivalenttinen melutaso ei saa ylittää 55 dB(A) lähimpien asuintalojen eikä 45 dB(A) lähimpien loma-asuntojen pihamaalla.

Murskausasema on sijoitettava alueella siten, että suojaetäisyys lähimpiin häiriintyviin kohteisiin on mahdollisimman pitkä ja melun leviäminen ympäristöön on mahdollisimman vähäistä. Kiviaines- ja murskekasat on sijoitettava siten, että ne estävät melun leviämistä lähimpien häiriintyvien kohteiden suuntaan. Tarvittaessa tulee käyttää muita meluesteitä.

Toiminnanharjoittajan tulee tarvittaessa mitata/mittauttaa melutasot lähimmissä häiriintyvissä kohteissa.
(YSL 4, 5, 43 §, NaapL 17, 18 §, VNp 993/1992, VNa 800/2010)

3. Ilma- ja pölypäästöt

Murskausasemien laitteet on riittävällä huollolla pidettävä kunnossa siten, että pölypäästöt jäävät mahdollisimman pieneksi. Pölyäminen tulee estää tämän lisäksi tarvittaessa kiviainesta kastelemalla.

Murskausaseman pölyntorjuntalaitteita on tarkkailtava päivittäin.

Toiminta-alue ja sen liittymätiet sekä kuljetukset on hoidettava siten, että toiminnasta aiheutuva pölyäminen on mahdollisimman vähäistä. Pölyäminen on tarvittaessa estettävä vedellä kastelemalla.

Toiminnasta aiheutuvat hiukkaspitoisuudet eivät saa ylittää valtioneuvoston ilmanlaatuasetuksessa 38/2011 annettuja raja-arvoja lähimpien häiriintyvien kiinteistöjen kohdalla.
(YSL 4, 5, 43 §, VNA 711/2001, NaapL 17, 18 §, VNa 800/2010)

4. Kemikaalit

Toiminnassa tarvittavat öljytuotteet ja muut mahdolliset kemikaalit varastoidaan asianmukaisesti merkityissä säiliöissä siten, ettei niistä aiheudu maaperän, vesistön tai pohjaveden pilaantumisen vaaraa.

Polttoainesäiliöiden tulee olla joko kaksivaippaisia tai kiinteästi valuma-altaallisia säiliöitä. Säiliöt on varustettava ylitäytönestimillä ja tankkauslaitteistot lukittavilla sulkuventtiileillä.
(YSL 4, 5, 7, 43 §, VNa 800/2010)

5. Jätteet

Toiminnassa syntyvät jätteet ja ongelmajätteet toimitetaan säännöllisesti asianmukaiseen vastaanottoaikaan. Ongelmajätteet on säilytettävä tiiviisti suljetuissa astioissa. Ongelmajätteistä on pidettävä kirjaa. Kirjanpito tulee esittää pyydettyä ympäristönsuojeluviranomaiselle.

Alueella ei saa säilyttää eikä varastoida ylimääräistä kalustoa, romuja tai jätettä. Alue on siistittävä joka toimintajakson jälkeen. Maa-ainesten ottamisessa syntyvä jäte on hyödynnettävä alueella tai kuljetettava alueen ulkopuolelle hyödynnettäväksi.

(YSL 45, 45 a, 103 a §, JL 4, 6, 12, 15, 19 §, NaapL 17 §, VNa 800/2010)

6. Päästöt vesiin

Toiminta-alueelta tulevien kastelu-, sade- ja sulamisvesien mukana kulkeutuvat kiintoaineet eivät saa päästä suoraan ympäristön ojiin tai muihin pintavesiin.

(YSL 4, 43 §, VNA 800/2010)

7. Onnettomuudet ja häiriötilanteet

Poikkeuksellisista häiriötilanteista, vahingoista ja onnettomuuksista (kemikaalivahingoista) on viipymättä ilmoitettava Etelä-Savon pelastuslaitokselle ja Mikkelin Seudun Ympäristöpalvelut -yksikölle.

Toiminnanharjoittajan on ryhdyttävä välittömästi asianmukaisiin toimenpiteisiin häiriön poistamiseksi ja vahingon torjumiseksi. Alueelle varataan turvetta tms. imeytysainetta, jotta mahdollisen öljyvahingon sattua voidaan heti ryhtyä asianmukaisiin torjuntatoimenpiteisiin.

Ulkopuolisten pääsy toiminta-alueelle on estettävä (esim. puomilla).
(YSL 43, 62, 76 §, YSA 30 §, VNA 800/2010)

8. Tiedottaminen lupapäätöksestä

Toiminnanharjoittajan tulee huolehtia siitä, että lupapäätöksessä annetut määräykset toiminnan järjestämisestä annetaan tiedoksi myös kaikille alueella toimiville urakoitsijoille ja aliurakoitsijoille.

(YSL 5 §)

9. Toiminnan lopettaminen

Toiminnanharjoittajan on ilmoitettava viipymättä ympäristölautakunnalle toiminnan olennaisesta muuttamisesta tai lopettamisesta,

toiminnanharjoittajan tai toiminnasta vastaavan henkilön vaihtumisesta sekä tavanomaisesta toiminnasta poikkeavista tapahtumista ja onnettomuuksista, joilla voi olla vaikutusta luvan noudattamisen kannalta.

Toiminnan loputtua alue on siivottava ja maa-ainesluvassa mainitut jälkihoitotoimenpiteet suoritettava.
(YSL 7, 43, 81, 83 §, YSA 30 §, JL 6,19 §)

10. Kirjanpito ja raportointi

Toiminnanharjoittajan on pidettävä kirjaa laitoksen käytöstä, tarkkailusta ja huoltotoimenpiteistä.

Mikkelin kaupungin ympäristölautakunnalle on toimitettava vuosittain seuraavan vuoden helmikuun loppuun mennessä vuosiyhteenveto seuraavin tiedoin:

- Kokonaistoiminta-aika
- Otetun maa-aineksen määrä ja murskeen tuotantomäärä
- Käytettyjen polttoaineiden laatu- ja kulutustiedot
- Käyttötarkkailu- ja huoltotoimenpiteet
- Syntyneiden jätteiden määrät ja toimituspaikat

(YSL 4, 5, 83 §, JL 51, 52 §)

Luvan voimassaolo

Tämä lupapäätös on voimassa 23.11.2020 saakka.

Päätöksen perustelut

Kyseessä on olemassa olevan toiminnan jatkaminen.

Toimiessa hakemuksen ja tässä luvassa annettujen määräysten mukaisesti eivät soranmurskaus ja seulonta suunnitellulla sijoituspaikalla aiheuta ympäristönsuojelulain 42 §:ssä tarkoitettua terveyshaittaa, ympäristön pilaantumista tai sen vaaraa tai muuta tässä laissa tarkoitettua haitallista seurausta, joten luvan myöntämisen edellytykset täyttyvät.

Luvassa on ympäristönsuojelulain 43 §:n mukaan annettava tarpeelliset määräykset mm. päästöistä, jätteistä, toimista, joilla ehkäistään, vähennetään, selvitetään pilaantumista, sen vaaraa tai pilaantumisesta aiheutuvia haittoja.

Ympäristön pilaantumisen vaaraa aiheuttavassa toiminnassa on periaatteena, että haitalliset ympäristövaikutukset ehkäistään ennaltoita tai rajoitetaan ne mahdollisimman vähäisiksi (*ennaltaehkäisy ja haittojen minimoinnin periaate*) ja noudatetaan ympäristön pilaantumisen ehkäisemiseksi tarkoituksenmukaisia ja kustannustehokkaita eri toimien yhdistelmiä, kuten työmenetelmiä (*ympäristön kannalta parhaan käytännön periaate*).

Toiminnanharjoittajan on oltava ympäristönsuojelulain 5 §:n mukaan riittävästi selvillä toimintansa ympäristövaikutuksista, ympäristöriskeistä ja haitallisten vaikutusten vähentämismahdollisuuksista (*selvilläolovelvollisuus*).

Ympäristönsuojelulain 7 §:n mukaan maahan ei saa jättää tai päästää jätettä eikä muutakaan ainetta siten, että seurauksena on sellainen maaperän laadun huononeminen, josta voi aiheutua vaaraa tai haittaa terveydelle tai ympäristölle, viihtyisyyden melkoista vähentymistä tai muu niihin verrattava yleisen tai yksityisen edun loukkaus (*maaperän pilaamiskielto*).

Ympäristönsuojelulain 8 §:n mukaan ainetta ei saa panna tai johtaa sellaiseen paikkaan tai käsitellä siten, että toisen kiinteistöllä oleva pohjavesi voi käydä terveydelle vaaralliseksi tai kelpaamattomaksi tarkoitukseen, johon sitä voitaisiin käyttää (*pohjaveden pilaamiskielto*).

Määräyksillä 1 ja 2 vähennetään lähimmille häiriintyville kohteille toiminnasta aiheutuvaa melu- ja värinähaittaa. Luvan määräämät meluraja-arvot vastaavat valtioneuvoston päätöksessä 993/1992 asetettuja ohjearvoja. Päiväaika alkaa klo 7 ja päättyy klo 22.

Mikkelin seudun ympäristöpalvelujen alueella on yleisperiaatteena toimintojen luvituksessa käytetty kuntien (Mikkelin kaupungin, Hirvensalmen, Ristiinan, Mäntyharjun, Pertunmaan ja Suomenniemen kunnan) ympäristönsuojelumääräyksiä: niiden 13 §:n (tilapäisen asfalttiaseman ja murskauslaitoksen sijoittaminen) mukaan laitokset eivät toimi yöaikaan klo 22 - 7, lauantaisin eikä pyhäpäivisin.

Toiminta-ajat ovat hakemuksen mukaiset.

Määräyksellä 3 pyritään ehkäisemään lähiympäristölle toiminnasta aiheutuvia pölypäästöjä ja hajuhaittoja.

Määräyksillä 4, 5 ja 6 varmistetaan, ettei maaperää, vesistöä tai pohjavettä pilata.

Määräyksellä 4 ehkäistään ennakkoon kemikaalien käsittelyssä ja varastoinnissa tapahtuvia mahdollisia ympäristövahinkoja.

Määräyksellä 5 ohjataan jätteitä ja ongelmajätteitä asialliseen käsittelyyn.

Määräyksellä 6 estetään toiminnasta aiheutuvien kiintoainesten kulkeutumista sade- ja sulamisvesien mukana ympäristön ojiin ja pintavesiin.

Määräys 7 on annettu välittömän ympäristövahingon torjunnan onnistumisen varmistamiseksi ja valvonnan tehostamiseksi.

Määräyksellä 8 varmistetaan tiedonkulku toiminnanharjoittajan ja alueella toimivien urakoitsijoiden ja aliurakoitsijoiden välillä.

Määräykset 9 ja 10 ovat tarpeen ympäristöluvan valvonnan ja luvan mahdollisen muutostarpeen varalta. Lisäksi määräyksellä 9 varmistetaan, että toiminnan loputtua alueelle ei jää jätteitä tai muutakaan tarpeetonta materiaalia ja maa-ainesluvassa mainitut jälkihuoltotoimenpiteet suoritetaan.

Ympäristönsuojelulain 46 §:n mukaan toiminnanharjoittaja voidaan määrätä antamaan valvontaa varten tarpeellisia tietoja (määräys 10).

Ympäristöluvan voimassaoloaika on hakemuksen mukainen.

SOVELLETUT OIKEUSOHJEET

Ympäristönsuojelulaki (86/2000): § 4 (yleiset periaatteet), § 5 (toiminnanharjoittajan selvilläolovelvollisuus), § 7 (maaperän pilaamiskielto), § 23 (ympäristöviranomainen), § 28 (yleinen luvanvaraisuus), 31 § (toimivaltainen lupaviranomainen), § 37 (muistutukset ja mielipiteet), § 38 (lupahakemuksesta tiedottaminen), § 41 (lupaharkinnan perusteet), § 42 (luvan myöntämisen perusteet), § 43 (lupamääräykset pilaantumisen ehkäisemiseksi), § 45 (jäte- ja jätehuoltomääräykset), § 45 a (kaivannaisjätettä koskevat määräykset), § 46 (tarkkailumääräykset), § 52 (lupapäätöksen sisältö), § 53 (lupapäätöksen antaminen), § 54 (lupapäätöksestä tiedottaminen), § 56 (asetuksen noudattaminen), § 62 (poikkeukselliset tilanteet), § 76 (ilmoitusvelvollisuus), § 81 (ilmoitus toiminnan muutoksista ja luvanhaltijan vaihtumisesta), § 83 (tiedonsaanti- ja tarkastusoikeus), § 96 (muutoksenhaku), § 97 (valitusoikeus), § 101 (päätöksen täytäntöönpano muutoksenhausta huolimatta), § 103 a (kaivannaisjätteen jätehuoltosuunnitelma).

Ympäristönsuojeluasetus (169/2000): § 1 (luvanvaraisuus), § 7 (kunnan ympäristönsuojeluviranomaisessa käsiteltävät lupa-asiat), § 9 (lupahakemuksen sisältö), § 10 (hakemukseen liitettävät tiedot), § 17 (lupahakemuksen käsittely), § 18 (lupapäätöksen kertoelman sisältö), § 19 (lupapäätöksen ratkaisun sisältö), § 30 (toimintaa koskevien tietojen ilmoittaminen), § 37 (parhaan käyttökelpoisen tekniikan arviointi).

Eräistä naapuruussuhteista annettu laki (26/1920): § 17, § 18

Jätelaki (1073/1993): § 4 (yleiset huolehtimisvelvollisuudet), § 6 (jätehuollon järjestämistä koskevat yleiset huolehtimisvelvollisuudet), § 12 (jätteen hyödyntäminen ja käsittely), § 15 (jätteen luovuttaminen ja vastaanottajan velvollisuus), § 19 (roskaamiskielto), § 51 (selvilläolo- ja kirjanpitovelvollisuus), § 52 (viranomaisen tiedonsaantioikeus)

Valtioneuvoston päätös melutason ohjearvoista (993/1992)

Valtioneuvoston asetus kivenlouhimojen, muun kivenlouhinnan ja kivenmurskaamojen ympäristönsuojelusta 800/2010

HUOMAUTUS

Jos asetuksella annetaan ympäristönsuojelulain tai jätelain nojalla jo myönnetyn luvan määräystä ankarampia säännöksiä tai luvasta poikkeavia säännöksiä luvan voimassaolosta tai tarkistamisesta, on asetusta luvan estämättä noudatettava. (YSL 56 §)

YMPÄRISTÖLUPAMAKSUTAKSA

Tästä ympäristölupapäätöksestä peritään Mikkelin kaupungin ympäristölautakunnan 30.10.2008 hyväksymän ympäristönsuojelu- ja kemikaalivalvontaviranomaisen maksutaksan 3 §:n mukaisesti 2 115 euroa. Ympäristölupamaksusta saa hakea muutosta valittamalla Vaasan hallinto-oikeuteen kolmenkymmenen (30) päivän kuluessa antopäivästä antopäivää lukuun ottamatta. Valitusosoitus on liitteenä.

MUUTOKSENHAKU

Tähän päätökseen saa hakea muutosta valittamalla Vaasan hallinto-oikeuteen kolmenkymmenen (30) päivän kuluessa julkipanosta julkipanopäivää lukuun ottamatta. Valitusosoitus on liitteenä.

PÄÄTÖKSEN ANTAMINEN

Päätös annetaan julkipanon jälkeen (YSL 53, 54 §)

Antopäivä on 2.9.2011.



Hanna Pasonen
Ympäristöpäällikkö

PÄÄTÖKSEN TIEDOKSI ANTAMINEN

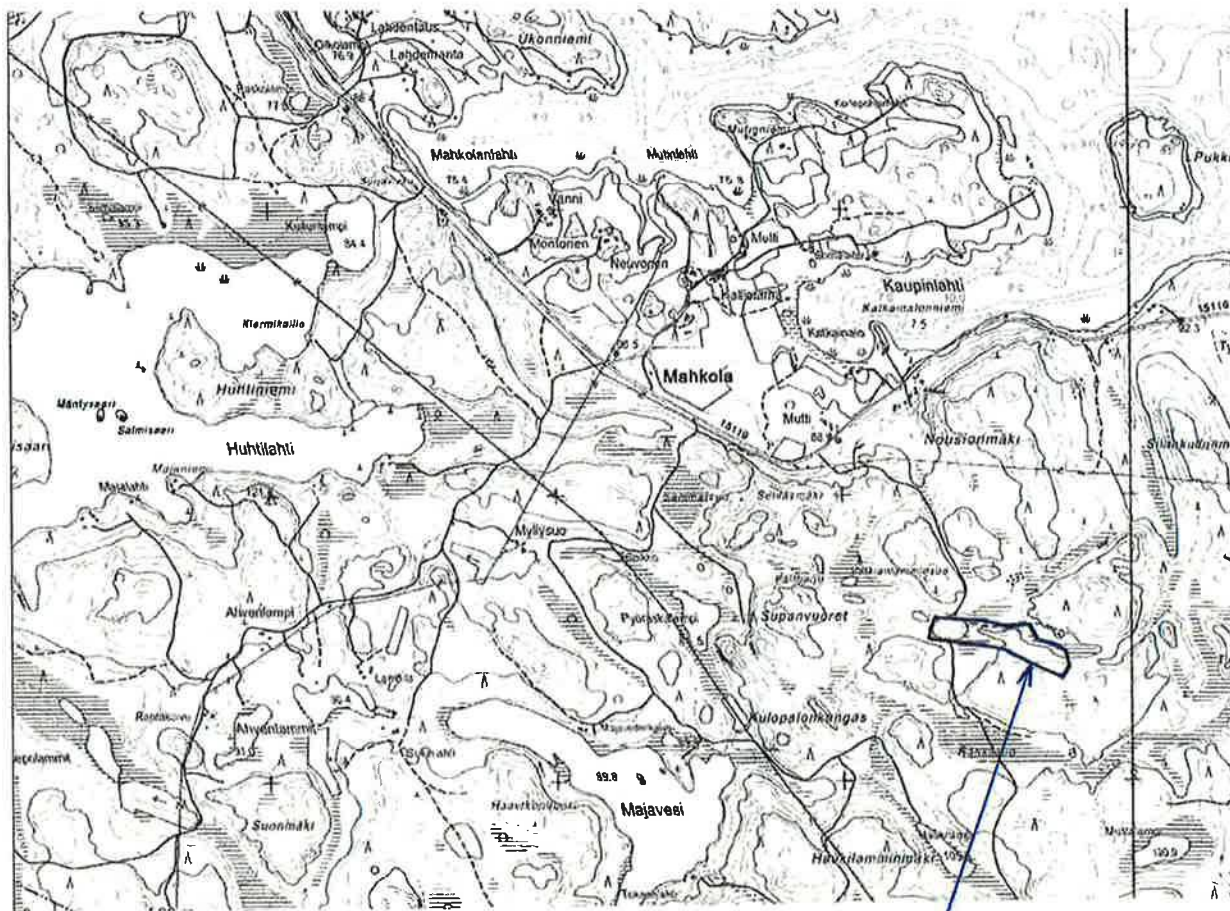
Päätös Hakijalle

Tiedoksi

Ristiinan kunnanhallitus
Ristiinan kunnan tekninen toimisto
Etelä-Savon elinkeino-, liikenne- ja ympäristökeskus/ Ympäristönsuojelu- ja vesien hoito -yksikkö
Etelä-Savon pelastuslaitos

Päätöksestä ilmoitetaan niille, joille on annettu erikseen tieto hakemuksesta.

Tieto päätöksestä julkaistaan Ristiinan kunnan ja Mikkelin Seudun Ympäristöpalvelujen ilmoitustaululla.



Maa-aihesalue