

MIKKELIN KAUPUNGIN
ympäristölautakunta
PL 33, 50101 MIKKELI

PÄÄTÖS 10 / 2011
Ympäristönsuojelulain
(86/2000) 28 §:n mukaisessa
lupa-asiassa.

Antopäivä 20.4.2011.

Päätöksessä on liitteineen 14 sivua.

YMPÄRISTÖLUPA: LIIMALEVYTEHDAS, WOODHAUS OY, SUOMENNIEMI

ASIA Liimalevytehtaan ympäristölupahakemus

toimialakoodi Z16100

Suomenniemi (775 - 406 - 0010 - 0101)
Osoitteessa Teollisuustie 59, 52830 Suomenniemi

- sijainnin osoittava karttakopio liitteenä

HAKIJA **Woodhaus Oy**
Teollisuustie 59, 52830 Suomenniemi

Hakijan yhteyshenkilö: Marko Kokkonen. Puhelin 0400 913 022,
faksinumero 015417 707
woodhaus@pp.inet.fi

Hakijan ly-tunnus: 2112399-0

KIINTEISTÖNHALTIJA

Yritys toimii vuokrakiinteistössä. Kiinteistön omistaa Etelä-Savon OP - Kiinteistökeskus, Porrassalmenkatu 19, 50100 Mikkelä.

LAITOKSEN TIEDOT

Woodhaus Oy, Suomenniemi
Teollisuustie 59, 52830 Suomenniemi
Yhteyshenkilö: Marko Kokkonen

LUVAN HAKEMISEN PERUSTE

Laitos on ympäristölupavelvollinen ympäristönsuojelulain 28 §:n 1 momentin ja ympäristönsuojeluasetuksen (169/2000) 1 §:n 1 b-kohdan mukaisena laitoksena.

Laitos sijaitsee tärkeällä pohjavesialueella (Ympäristönsuojelulaki 30 §:n 4 momentti 2-kohta).

Ympäristönsuojelulain 31 §:n 3 momentin ja asetuksen 7 §:n 1 a-kohdan mukaan kyseinen laitos kuuluu kunnan ympäristönsuojeluviranomaisen käsiteltäviin lupa-asioihin. Mikkelin kaupunki hoitaa Suomenniemen kunnan ympäristönsuojeluviranomaisen tehtäviä (1.1.2008 alkaen).

Hakemuksen vireille tulo

Hakemus on saapunut Mikkelin kaupungin ympäristölautakunnalle 30.9.2010.

SELVITYS TOIMINTAA KOSKEVISTA LUVISTA JA KAAVOITUSTILANNE

Lupatilanne Toiminta on olemassa olevaa toimintaa, jolle ei ole haettu ympäristölupaa aikaisemmin.

Kiinteistöllä on toimittu 1970-luvulta lähtien puunjalostuksen piirissä. Liimalevytuotanto on käynnistetty 1980-luvun lopulla.

Alueen kaavoitustilanne

Toimintapaikka on kaavoitettu *Teollisuus ja varastoalueeksi* (T), ja se sijaitsee *Maa- ja metsätalousvaltaisella* alueella (M). (Kuolimo - Hanhijärven alueen osayleiskaava 5.6.1998).

Tietoja maaperästä

Liimapuulevytehdas on palanut joulukuussa 1996. Palamisjätteitä, rautaromua ja muuta tavaraa on levitetty tehtaan tontille. (Lähde: Kaakkois-Suomen ympäristökeskus. Kauriansalmen pohjavesitutkimus. Geo-Hydro Oy/Lauri Pönkä. 27.10.1997)

Pohjavesialueelle (Koiralahti. 0577512) on vuonna 2004 tehdyn maaperätutkimuksen yhteydessä asennettu kaksi pohjavesiputkea. Maaperästä todettiin lievästi kohonneita öljyhiilivetytitoisuuksia tankkauspisteen vieressä ja pysäköintialueella. Todetut pitoisuudet eivät ylitä SAMASE-ohjearvoja eikä maaperän täten katsota olevan pilaantunut polttoainehiilivedyillä. Vesinäytteissä haihtuvien orgaanisten yhdisteiden ja öljyhiilivetyjen pitoisuudet olivat alle määritysrajan. (Lähde: Ympäristöarviointi. Golder Associates Oy. Projektitunnus 04-3831. 19.11.2004)

TOIMINNAN SIJAINNIN YMPÄRISTÖN TILA, LAATU JA KOHTEET, JOIHIN TOIMINNALLA ON VAIKUTUSTA

Toiminta sijaitsee Koiralahden I-luokan pohjavesialueella. Koiralahden vedenotanto sijaitsee noin 150 metrin etäisyydellä toimipaikasta pohjoiseen.

Lähimmät häiriintyvät asuin- ja lomarakennuskohteet sijaitsevat noin 350 metrin etäisyydellä länsi- ja pohjoispuolella. Lähin vesistö on laitoksen kaakkoiskulmalla laitoksen vieressä sijaitseva Kuitinlampi.

TOIMINNAN LAAJUUS /TOIMINTATIEDOT

Toiminta on liimapuutuotteiden valmistusta sahatavarasta huonekalu- ja/tai rakennusteollisuudelle. Toiminta tapahtuu yhdessä vuorossa.

Alueella sijaitsevat tuotanto-/varasto- ja kuivaamorakennukset sekä 500 kW:n lämpökeskus. Lämmitettävää tuotantotilaa on noin 1500 m².

Liimapuutuotteita valmistetaan kitkapuristimella maksimissaan 4000 m³ vuodessa 8000 m³:stä sahatavaraa. Normaali tuotanto on noin puolet maksimituotannosta. Sahatavarasta noin puolet erikoiskuivataan yrityksen toimipaikassa ja puolet ostetaan erikoiskuivattuna.

Tuotannossa käytetään vesiohenteista PVAc- dispersioliimaa, maksimissaan 17 000 kg vuodessa.

Liimojen varastointi tapahtuu hallin sisällä metallisessa kontissa. Vuosittain kontteja varastoidaan 15-17 kpl siten, että hallissa on korkeintaan kaksi konttia kerrallaan.

Vettä käytetään puutavarakuivaamossa ilman kostuttamiseen, sosiaalitoimissa ja liimoittimen pesuun.

Puutavarakuivaamoissa tarvittava lämpöenergia tuotetaan lämpölaitoksessa sahatavaran sivutuotteista (hake, kutteri, puru, pöly). Maksimituotannolla syntyy sivutuotteita 2300 tonnia vuodessa. Sivutuotteista saadaan energiaa 4,8 MWh /tn.

Osa sivutuotteista briketöidään ja toimitetaan ulkopuolisille lämpölaitoksille.

TIEDOT TOIMINNAN JA SEN VAIKUTUSTEN TARKKAILUSTA

Toiminnan ja sen vaikutusten tarkkailua ei ole tehty. Toiminnalla ei arvioida olevan erityisiä vaikutuksia ilmaan, maaperään tai pohjaveteen.

Käyttötarkkailussa seurataan purunpoistosuodattimen kuntoa.

Alueen maaperän kuntoa on tarkastettu vuonna 2004.

TIEDOT TOIMINNASTA AIHEUTUVISTA PÄÄSTÖISTÄ JA JÄTTEISTÄ

Jätteet	Hakemukseen on arvioitu toiminnan jätteet seuraavasti: Muovivanteet (0,2 tn), pakkausmuovit (1,0 tn), pahvi- ja paperipakkaukset (0,4 tn), kuljetuslavat, puu (1,0 tn), tuhka (1,0 m ³), akut, patterit (0,1 tn), jäteöljyt (1,2 tn).
Sivutuotteet	Maksimituotannolla, 4000 m ³ liimattuja puuainehioita vuotta kohden, syntyy sivutuotteita 2300 tn vuodessa. Puutavarakuivaamossa tarvittava lämpöenergia tuotetaan sivutuotteista.

Jätevedet	WC -vedet on johdettu umpisäiliöön. Liimatelan pesuvedet ja muut harmaat vedet on imeytetty imeytyskenttään.
Ilmapäästöt	Puutavaran kuivatuksessa syntyy vesihöyryä maksimikapasiteetilla 1000 tn /vuosi ja normaalikäytöllä 500 tn /vuosi. Lämpökattilasta syntyy hiilimonoksidi-, hiilidioksidi-, rikkidioksidi- ja typioksiidi- ja hiukkaspäästöjä.
Melupäästöt	Ympäristömelua syntyy lämpökattilasta. Melua aiheuttavat puhaltimet, kuljettimet ja hydraulikoneikko. Purupuhaltimet ja purunpoistoyksikkö aiheuttavat myös ulos kuuluvaa melua.

TIEDOT TOIMINNAN VAIKUTUKSISTA YMPÄRISTÖÖN

Liimat ovat hakemuksen mukaan dispersioliimoja kauppanimiltään Kestopress 4200 (maksimikäyttö 15 tn /v/a) ja Kestokol D 4000 (maksimikäyttö 2 tn /v).

Käyttöturvallisuustietojen mukaan kumpaakaan tuotetta ei ole luokiteltu vaaralliseksi. Kumpikin liimaseos sisältää 1-5 % kemikaalia, joka on haitallista vesieliöille.

Kyseisiä tuotteita ei saa päästää maaperään, viemäriin eikä vesistöön. Kummassakin tuotteessa on mainittu LD₅₀-arvoja tietyille liimaseoksen aineille, mutta LD₅₀-arvot ovat kohtuullisen suuria.

Tila, jossa korjataan laitteita, on varustettu öljynerotuskaivolla.

TOIMINNAN RISKIARVIOINTI: ONNETTOMUUKSIIN VARAUTUMINEN

Hakija on arvioinut tulipaloriskin suurimmaksi riskiksi, johon on varauduttu hälyttimin.

Trukkien käyttämää dieselöljyä varastoidaan ulkona 1500 litran säiliössä. Säiliö on katoksellisessa suoja-altaassa. Säiliön lähialueella on maaperää suojaamassa asfaltti, mutta vahinkotilanteessa polttoöljyn on mahdollista päästä maahan. Lisäksi jäteöljy varastoidaan ulkona.

Laitoksella on myös hydraulii- ja moottoriöljyjä, joita säilytetään 200 litran tynnyreissä.

Kuuluttaminen	Lupahakemuksesta on kuulutettu 13.12.2010 - 17.1.2011 Suomenniemen kunnan ilmoitustaululla, Mikkelin Seudun Ympäristöpalvelujen ilmoitustaululla ja hakemuksen mukaisille rajanaapureille sekä muille asianosaisille (10 kuulemiskirjettä).
Lausunnot	Asiasta pyydettiin lausunto Suomenniemen kunnalta ja Kaakkois-Suomen ELY -keskukselta. Suomenniemen kunta on antanut asiasta seuraavan lausunnon:

”Suomenniemen kunta rakennutti vuonna 2003 uuden pohjavedenottamon Koiralahteen. Vedenottamolta Kauriansalmeen rakennettu runkolinja kulkee noin 20 metrin etäisyydellä Woodhaus Oy:n teollisuushallin seinästä. Samaa kaivantoon VT 13 varrelta rakennuksen nurkalle asti rakennettiin 75 mm paineviemäri kunnan kustannuksella ko. kiinteistön liittämiseksi viemäriverkostoon.

Kiinteistöillä on kuitenkin käytössä edelleen oma talousvesikaivo. Harmaat vedet imeytetään imeytyskenttään ja wc-vedet johdetaan umpisäiliöön.

Alue on I-luokan pohjavesialuetta.

Kunta on aloittamassa koko kuntaa koskevan vesihuollon kehittämissuunnitelman päivittämisen, jolloin Kauriansalmissa runkolinjan viereiset kiinteistöt tultaneen määrittämään toiminta-alueeksi. Toiminta-alueen kiinteistöillä on vesihuoltolain mukaan velvollisuus liittyä verkostoon.

Kunnan jätevedenpuhdistamo on ns. biologinen puhdistamo, mikä ei pystyvä käsittelemään liimatelojen pesuvesiä. Pesuvesien määristä eikä koostumuksesta ole tietoa.

Suosittelomme Woodhaus Oy:n kiinteistön liittämistä kunnalliseen vesi- ja viemäriverkostoon. Kiinteistökohtaisella ratkaisulla (umpisäiliö) joudutaan jättevedet kuljettamaan Mikkeliin jätevedenpuhdistamolle, koska kunnan jätevedenpuhdistamolla ei ole vastaanottomahdollisuutta.

Liimatelojen pesuvesille tulee järjestää erillinen oma käsittelynsä.”
(Tekninen lautakunta 18.1.2011, 10 §)

Kaakkois-Suomen ELY -keskus on antanut asiasta seuraavan lausunnon:
”Kaakkois-Suomen elinkeino-, liikenne- ja ympäristökeskus (ELY -keskus) on tutustunut Woodhaus Oy:n asiakohdassa mainittuun hakemukseen ja toteaa asian johdosta lausuntonaan seuraavaa:

ELY -keskuksen edeltäjän, Kaakkois-Suomen ympäristökeskuksen, tietoon oli tullut, että Woodhaus Oy:llä ei ole voimassa olevaa ympäristölupaa. Asia oli tullut esille Mikkelin Seudun Ympäristöpalvelujen 18.9.2009 tekemässä tarkastuksessa Woodhaus Oy:n kiinteistöllä osoitteessa Teollisuustie 59, 52830 Suomenniemi. Kaakkois-Suomen ympäristökeskus on antanut asiasta 2.12.2009 päätöksen Nro A 2033 Dnro KAS-2009-Y-275-121 ja määrännyt Woodhaus Oy:n panemaan vireille 31.3.2010 mennessä ympäristölupahakemuksen, joka koskee Suomenniemen kunnassa olevaa liimapuutehdasta ja siihen liittyviä oheistoimintoja. Hakemus tuli toimittaa 31.12.2009 asti Kaakkois-Suomen ympäristökeskukselle tai sen jälkeen Etelä-Suomen aluehallintovirastoon. Myöhemmin on tullut ilmi, että toiminta ei ole erityisen laajaa ja mm. liimojen vuosikulutus on alle 25 tonnia, jolloin asia on käsiteltävä aluehallintoviraston sijasta kunnassa.

Tuotantolaitos sijaitsee I-luokan pohjavesialueella eikä kiinteistöä ole liitetty yleiseen viemäriin. Liimapuutehdas sijaitsee noin 200 m etäisyydellä Suomenniemen kunnan vedenottamosta. Mm. tuotannon määrä ja alueella käytettävät kemikaalit sekä polttoaineet muodostavat ympäristön pilaantumisen kannalta vaaraa aiheuttavan toiminnan. ELY -keskus katsoo, että kiinteistön jätevesien käsittely on tehostettava nykyisestä. Alueelle ei tule imeyttää jätevesiä, vaan ne tulisi johtaa ensisijaisesti kunnalliseen viemäriverkostoon.

Liimatelojen pesusta syntyville pesuvesiä ei tule sellaisenaan johtaa viemäriin tai imeyttää maahan, vaan niille on järjestävä erillinen käsittely, esimerkiksi kemiallinen saostaminen. Tämän jälkeen ne on mahdollista johtaa viemäriin. Edelleen on huolehdittava siitä, että säilytettävien kemikaalien, ongelmajätteiden ja polttoaineiden varastointi on järjestetty siten, ettei pohjaveden pilaantumisen vaara aiheudu. Maanpäällisten polttonesteiden varastointi on tehtävä esimerkiksi katetuissa suoja-altaissa, joiden tilavuus on suurempi kuin polttonestesäiliön. Tehdasalueen pohjavesien tilaa seurattava. Alueelle (Koira-lahti, 0577512) on vuonna 2004 tehdyn maaperätutkimuksen yhteydessä asennettu kaksi pohjavesiputkea GA1 ja GA2, joista tarkkailua on mahdollista suorittaa.

Vuoksen vesienhoitosuunnitelmassa vuoteen 2015 ja Kaakkois-Suomen vesienhoidon toimenpideohjelmassa pohjavesille vuosille 2010 - 2015 Koiralahden I-luokan pohjavesialuetta ei ole nimetty ns. riskialueeksi ja pohjavesialueen tila on hyvä. Vesienhoidon tavoitteena pohjaveden kemiallinen ja määrällinen tila tulee myös säilyttää hyvänä. Liimapuutehtaan toiminnot muodostavat riskin Koiralahden pohjavesialueen veden laadulle, mikä tulee ottaa huomioon ympäristöluvassa (mm. riittävät suojaukset ja pohjavesitarkkailu pohjavesivaikutusten seurantaan). Pohjaveden suojelua alueella ohjaa ympäristönsuojelulain ja vesilain maaperän pilaamiskielto sekä pohjaveden pilaamis- ja muuttamiskielto (YSL 7 § ja 8 § sekä VL 1 Luku 18 §). Tehdasalueella on huolehdittava, että roskaantumista ei esiinny. Lämmityskattilassa saa polttaa vain puhtaita polttoaineita ja sitä on käytettävä siten, että palaminen on mahdollisimman täydellistä. Melun suhteen on huolehdittava siitä, että ohjearvot eivät ylity. Muilta osin ELY -keskuksella ei ole huomauttamista hakemuksen johdosta.” (Ympäristö ja luonnonvarat, Vs. ympäristönsuojelupäällikkö Päivi Pulkkanen, Yli-insinööri Juha Pesari)

Muistutukset

Asiasta on annettu yksi suullinen muistutus (päiväys 17.1.2011). Muistutuksessa haluttiin tuoda esille laitoksen sijainti pohjavesialueella, josta johtuen vesien käsittelyyn on kiinnitettävä erityistä huomiota. Lisäksi muistutettiin, että hiontapölyä ei varastoida siten, että se joutuu maastoon ja toisaalta myös, ettei siitä pääse liukenemaan liimoja pohjaveteen.

Lausunnot ja muistutukset ovat olleet hakijalla vastineella. Tarkastuksella 24.2.2011 Woodhaus Oy:n edustaja on antanut suullisen kommentin liimojen biologisesta hajoamisesta.

Tarkastukset

Mikkelin Seudun Ympäristöpalvelujen edustaja on käynyt tarkastuksella kohteessa 18.9.2009. Lisäksi ympäristölupaan liittynyt tarkastus on tehty kiinteistölle 24.2.2011. Tähän tarkastukseen liittyi erityisesti nykyinen jäteveden käsittely. Asiasta on Mikkelin Seudun Ympäristöpalvelujen erillinen muistio sekä lausunto jätevedenkäsittelystä.

YMPÄRISTÖLAUTAKUNNAN RATKAISU

Ympäristölautakunta myöntää ympäristönsuojelulain 28 §:n mukaisen ympäristöluvan **Woodhaus Oy:lle** liimalevytehtaan sijoittumiselle tontille 775-406-0010-0101, osoitteeseen **Teollisuustie 59, Suomenniemi**.

Hakemuksessa esitetyn lisäksi on toiminnassa noudatettava seuraavia lupamääräyksiä:

Päästöt vesiin ja viemäriin

1. Kiinteistön jätevesien käsittely on uusittava viimeistään 31.8.2012, joko liittymällä kunnalliseen viemäriverkostoon tai johtamalla kaikki jätevedet umpikaivoon.

Kunnan jätevedenpuhdistamolle toimitettavaan jäteveeteen ei saa laskea sellaista jätettä tai ohjata jätevesiä siten, että siitä on haittaa puhdistamon toiminnalle tai puhdistamolietteen käsittelylle

Liimapitoiset pesuvesien laskeminen puhdistamolle on tarvittaessa selvítettävä, esimerkiksi liimatuotteen muuttuessa.

Jätevesijärjestelmän muutostöiden yhteydessä on otettava pohjavesiputkista (2 kpl) ja porakaivosta vesinäytteet, joista tutkitaan polttoaineperäiset hiilivedyt. Porakaivosta otetaan lisäksi myös nk. pienten yksiköiden talousvesitutkimus.

Tutkimustulokset toimitetaan viipymättä ympäristölupaviranomaiselle.

Sadevedet ja muut alueen pintavedet on johdettava siten, ettei niistä aiheudu pinta- tai pohjavesien pilaantumisvaaraa. (YSL 43, 47 §, YSA 19 §, JäteL 6 §, STMA 401/2001)

Päästöt ilmaan

2. Kattilalaitoksella voidaan polttaa tehtaan tuotantotoiminnassa syntyvää puujätettä. Laitoksella ei saa polttaa sellaista jätettä, jonka polttoon sovelletaan jätteenpoltoasetusta. Kattilalaitosta on käytettävä, tarkkailtava ja huollettava siten, että sen toiminnasta aiheutuvat hiukkas- ja muut ilmaan johdettavat päästöt ovat mahdollisimman vähäisiä. (VNa 362/2003, YSL 43 §, YSA 19 §)

Melu ja värinä

3. Melutasot on tarvittaessa mitattava ympäristöviranomaisen määräyksestä. Laitoksen toiminnasta ja siihen liittyvästä liikenteestä aiheutuva päivittäinen ekvivalenttinen melutaso ei saa ylittää 55 dB(A) päivällä (kello 7-22) eikä 50 dB(A) yöllä (kello 22-7) lähimpien häiriintyvien kohteiden pihamaalla. (YSL 43 ja 46 §, VNp 993/1992)

Jätteet ja niiden käsittely ja hyödyntäminen

4. Hyödynnettäväksi tai loppusijoitettavaksi toimitettavan jätteen saa luovuttaa vain asianmukaiseen käsittelyyn tai kuljetukseen, joka on hyväksytty ympäristönsuojelu- ja jätelain edellyttämällä tavalla. Kierrätykseen kelpaamattoman, mutta energiakäyttöön soveltuvan materiaalin saa toimittaa laitokselle, jolla on lupa polttaa kyseistä jätettä. (YSL 43 §, 45 §, YSA 19 §, JäteL 4 §, 6 §, 9 §, 15 §)

5. Ongelmajätteet on toimitettava käsiteltäväksi laitokseen, jolla on ympäristölupa käsitellä ongelmajätettä. Erilaisia ongelmajätteitä ei saa sekoittaa keskenään. Ongelmajätteitä luovutettaessa jätteiden siirrosta on laadittava siirtoasiakirja, joka annetaan jätteen kuljettajalle luovutettavaksi edelleen ongelmajätteen

vastaanottajalle.

(YSL 43, 45 §, YSA 19 §, JäteL 6, 15 §, JäteA 5 ja 6 §, VNp 659/96, YMA 1129/01)

6. Normaalisti yhdyskuntajätteestä poikkeavien liimajätejakeiden kaatopaikkakelpoisuus tai jätelaitospolttokelpoisuus on tarvittaessa selvítettävä. Selvitykset on uusittava, jos käytettävien kemikaalien koostumus muuttuu merkittävästi.

(YSL 43, 45 §, YSA 19 §, JäteL 6 §, VNp 861/97, muutos 1049/99)

Varastointi

7. Raaka-aineet, kemikaalit sekä jätteet on varastoitava ja käsiteltävä niin, ettei niistä aiheudu epäsiisteyttä, roskaantumista, pölyämistä, palovaaraa, hajuhaittaa tai pilaantumisvaaraa maaperälle tai pinta- ja pohjavesille.

8. Ongelmajätteet ja kemikaalit on varastoitava lukittavissa tiloissa, jotka ovat katettuja, tiivispohjaisia, viemärimättömiä ja reunakorokkein varustettuja.

Ongelmajätteet on säilytettävä suljetuissa ja asianmukaisesti merkityissä astioissa. Nestemäisiä ongelmajätteitä ja kemikaaleja sisältävät astiat on tarvittaessa varustettava esimerkiksi suoja-altailla niin, että vuototapauksissa kemikaalit saadaan kerättyä hallitusti talteen. Polttoainesäiliöt on varustettava varoaltilloilla tai käytettävä kaksoisvaipallisia säiliöitä.

9. Kiinteiden polttoaineiden varastointi, käsittely ja siirrot on järjestettävä siten, että toiminta ei aiheuta pöly-, haju- tai roskaantumishaittaa eikä palovaaraa.

10. Piha-alue on pidettävä puhtaana hiomapölystä ja puupurusta. Puujätteen lastauksessa ja varastoinnissa piha-alueelle levinnyt puun hiontapöly ja puupuru on piha-alueelta puhdistettava säännöllisesti.

(YSL 43 §, YSA 19 §, JäteL 6, 19 §, JäteA 5, 6 §)

Häiriötilanteet ja muut poikkeukselliset tilanteet

11. Toiminnanharjoittajan tulee olla selvillä parhaista käyttökelpoisista tekniikoista. Mikäli laitteisiin tulee vikoja tai häiriöitä, jotka lisäävät päästöjen määrää tai muuttavat niiden laatua haitallisemmaksi tai lisäävät laitoksesta aiheutuvaa melua, laitteet on saatettava toimintakuntoon niin pian kuin se on teknisesti mahdollista.

Häiriötilanteista sekä vahingoista ja onnettomuuksista, joissa kemikaaleja, polttonesteitä tai muita aineita pääsee vuotamaan maaperään, pintavesiin, pohjavesiin tai viemäriin on ilmoitettava viipymättä pelastuslaitokselle, kunnan ympäristönsuojeluviranomaiselle ja Kaakkois-Suomen ELY -keskukselle sekä viemäriin johdettavien jätevesien osalta myös vesihuoltolaitokselle. Tällöin on myös välittömästi ryhdyttävä asianmukaisiin toimiin vahinkojen torjumiseksi sekä tapahtuman toistumisen estämiseksi. Ilmoituksen lisäksi on raportoitava tapahtuman ajankohta, syy, häiriön aikana syntyneet päästöt, vaikutukset, valitukset, korjaustoimenpiteet, vastaavien häiriöiden toistumisriski ja vähentämistoimenpiteet. (YSL 43 ja 62 §, YSA 19 ja 30 §)

12. Vahinkoja onnettomuustilanteiden varalta laitosalueella on oltava aina saatavilla riittävä määrä imeytysmateriaalia. Vuotoina ympäristöön päässeet aineet on kerättävä välittömästi talteen.

(YSL 43, 62 ja 76 §, YSA 19 ja 30 §, JäteL 6, 19 §)

Tarkkailu ja raportointimääräykset/kirjanpito

13. Luvan saajan on raportoitava vuosittain helmikuun loppuun mennessä edellistä kalenterivuotta koskevat tiedot toiminnasta ja sen päästöistä kunnan ympäristönsuojeluviranomaiselle

- mahdollisista yhteyshenkilö muutoksista
- tiedot tuotantomääristä
- tiedot käytetyistä kemikaaleista
- tiedot toiminnassa syntyneistä jätteistä (jätelaji, määrä, jätteen alkuperä, varastointi sekä käsittely ja hyödyntäminen)
- tiedot häiriötilanteista ja poikkeuksellisista päästöistä
- yhteenveto ympäristönsuojelun kannalta olennaisista huoltotoimenpiteistä
- yhteenveto jätevesien määrästä, laadusta ja toimittamisesta
- suunnitteilla olevat muutokset laitoksessa ja sen toiminnassa

Vuosiraportoinnin perusteena olevat asiakirjat on säilytettävä vähintään kolme vuotta.

(YSL 46 §, YSL 81 §, YSA 19 §, JäteL 51,52 §, JäteA 3 §, JäteA 22 §, YMA 1129/01)

Toiminnan lopettaminen

14. Toiminnanharjoittajan on ilmoitettava kunnan ympäristönsuojeluviranomaiselle toiminnan lopettamisesta. Toiminta-alue on saatettava toiminnan loputtua sellaiseen kuntoon, ettei siitä aiheudu terveyshaittaa tai ympäristön muuta pilaantumista tai sen vaaraa. Toiminta-alue on siistittävä ja alueelle varastoidut jätteet ja ongelmajätteet on toimitettava hyödynnettäväksi tai käsiteltäväksi siten kuin siitä jätelaissa säädetään. Toiminnan lopettamisen jälkeisistä velvoitteista noudatetaan mitä ympäristönsuojelulaissa säädetään. (YSL 43, 90 §, YSA 19 §, JäteL 6 §)

Lupaharkinnan perustelut

Lupaharkinnan yleiset perustelut:

Kun toimintaa harjoitetaan tässä päätöksessä esitetyllä tavalla ja noudatetaan annettuja määräyksiä, toiminta täyttää ympäristönsuojelulain ja jätelain sekä niiden nojalla annettujen asetusten vaatimukset sekä luonnonsuojelulain ja sen nojalla säädetyt vaatimukset.

Toiminta on sijoittunut pohjavesialueelle. Lupamääräykset on annettu, jotta ympäristönsuojelulaissa tarkoitetut luvan myöntämisen edellytykset ja asetuksessa olevat vaatimukset täyttyvät. Hakemuksen mukainen ja siinä esitetyn laajuuden toiminnan luonne, pilaantumisen todennäköisyys tai onnettomuusriski ei ole sellainen, että se estäisi laitoksen toiminnan alueella.

Lupamääräysten yksilöidyt perustelut:

Päästöt vesiin ja viemäriin (Lupamääräys 1)

Maaperän, pohjaveden ja vesistöjen pilaantumisen ehkäisemiseksi on huolehdittava sade, hule- ja jätevesien asianmukaisesta käsittelystä.

Kun liimapuutuotannossa käytetään liimoja, jotka eivät ole terveydelle tai ympäristölle vaarallisia, voidaan liimapuutuotannosta muodostuvat laitteiden

pesuvedet johtaa viemärintisopimuksen mukaisesti kunnan viemäriin tai muualle jäteveden puhdistamoon.

Mikäli prosessivedet ovat terveydelle tai ympäristölle vaarallisia, tulee laitteiden pesuvedet johtaa umpisäiliöön ja toimittaa asianmukaiseen jätteiden käsittelyyn.

Näytteenotosta määräämisellä selvitetään maaperän/pohjaveden tilanne. Tarvittaessa tulosteella määrätään jatkotoimenpiteet. Tulokset toimivat myös nk. 0-näytteinä (kuvatun tilannetta näytteenottohetkellä).

Määräyksessä on huomioitu annetut lausunnot.

Päästöraja-arvot (Lupamääräys 2).

Kattilalaitosta koskevilla määräyksillä varmistetaan että sen käytöstä aiheutuvat ympäristövaikutukset ovat mahdollisimman pieniä. Hakkeen seassa on vähäisiä määriä omassa tuotannossa syntyvää liimaa sisältävää puujätettä.

Liimaa sisältävässä puujätteessä liimaa on noin 7 % / k-m³ puuta. (Hakijan arvio tarkastuskäynnillä 24.2.2011.)

Meluraja-arvot (Lupamääräys 3)

Valtioneuvosto on antanut päätöksen (993/1992) melutason ohjearvoista. Laitoksen toiminnan melu ei saa aiheuttaa läheisillä asuinrakennusten piha-piirissä ulkona päiväohjearvon (klo 7-22) L_{Aeq} 55 dB eikä yöohjearvon (klo 22-07) L_{Aeq} 50 dB ylityksiä.

Jätteet ja niiden käsittely ja hyödyntäminen (Lupamääräykset 4,5,6)

Jätelain yleisten periaatteiden mukaan kaikessa toiminnassa on huolehdittava siitä, että jätettä syntyy mahdollisimman vähän ja että hyödyntämiskelpoiset jätteet toimitetaan hyötykäyttöön ensisijaisesti aineena ja toissijaisesti energiana. Jätteistä ei saa aiheutua vaaraa tai haittaa terveydelle tai ympäristölle. Jätteiden vastaanottajalla on oltava asianmukaiset luvat jätteiden vastaanottamiseksi ja käsittelemiseksi. Jos kaatopaikalle toimitetaan normaalia yhdyskuntajätteestä poikkeavaa jätettä, on sen ominaisuudet tunnettava ja kaatopaikkakelpoisuus tarvittaessa selvitettävä. Laitostuhkaa syntyy vähäisiä määriä. Näiden käsittelylle on harkittava erikseen käsittelymenetelmä. Ongelmajätteen asianmukainen hyödyntäminen tai hävittäminen edellyttää käsitelyä laitoksessa, jolla on lupa käsitellä ongelmajätteitä tai jonka hyväksytyssä ympäristöluvassa kyseisen ongelmajätteen vastaanotto on hyväksytty. Erialaista ongelmajätettä ei saa sekoittaa keskenään eikä muihin jätteisiin tai aineisiin, paitsi jos se on jätteiden hyödyntämisen kannalta välttämätöntä ja se voidaan tehdä aiheuttamatta terveydelle tai ympäristölle vaaraa tai haittaa. Ongelmajätteet on toimitettava säännöllisesti käsittelyyn. Siirtoasiakirjamenettelyn avulla voidaan seurata ongelmajätteiden kulkua asianmukaiseen käsittelypaikkaan.

Varastointi (Lupamääräys 7,8,9,10)

Toiminnassa käytettävien kemikaalien, polttoaineiden ja muodostuvien jätteiden varastointia ja käsittelyä koskeva määräys on annettu jätelain yleisten huolehtimisvelvollisuuksien perusteella sekä kemikaaleista ja jätteistä ympäristölle ja terveydelle mahdollisesti aiheutuvien haittojen ehkäisemiseksi.

Yleisestä siisteydestä huolehtiminen edesauttaa turvallista toimintaa. Kemikaalien ja jätteiden asianmukaisella varastoinnilla ja käsittelyllä estetään maaperän, pinta- tai pohjavesien pilaantuminen. Polttoainetaraston suojaaltaalla estetään maaperän, pinta- tai pohjavesien pilaantuminen mahdollis-

sa vuototilanteissa. Määräys puupurujen siirtoon tarkoitettujen putkistolinjojen ja varastosiilojen kunnossapidosta on annettu pölyhaittojen ehkäisemiseksi.

Häiriötilanteet ja muut poikkeukselliset tilanteet (Lupamääräys 11,12)
Toiminnanharjoittaja on ympäristönsuojelulain mukaan velvollinen käyttämään parasta käyttökelpoista tekniikkaa. Toiminnan ja ympäristön kannalta paras käyttökelpoinen tekniikka kehittyy vähitellen ja sitä tulee ottaa käyttöön, jos päästöjä tai jätteitä voidaan parhaan käyttökelpoisen tekniikan kehittymisen vuoksi vähentää olennaisesti ilman kohtuuttomia kustannuksia. Poikkeuksellisen suurista häiriöistä ja onnettomuuksista on tiedotettava, jotta ympäristövahingot saadaan rajoitettua mahdollisimman vähäisiksi. Toiminnanharjoittajan on kaikin mahdollisin keinoin estettävä vahinkotapauksessa ympäristön pilaantuminen ja minimoitava ympäristöpäästöjen mahdollisuus.

Tarkkailu ja raportointimääräykset/kirjanpito (Lupamääräys 13)
Toiminnanharjoittajan on oltava selvillä toimintansa vaikutuksista ympäristöön, mikä edellyttää laitoksen toiminnan kokonaisvaltaista ja suunnitelmalista tarkkailua. Ympäristövaikutusten seuraaminen ja lupamääräysten valvonta edellyttävät kirjanpitoa laitoksen toiminnasta, jätteistä ja päästöistä.

Toiminnan lopettaminen (Lupamääräys 14)
Mikäli toiminta päättyy, toiminnanharjoittajaa koskevat myös toiminnan lopettamisen jälkeiset ympäristönsuojeluvuorotteet, joihin on varauduttava etukäteissuunnittelulla.

Päätöksen voimassaolo

Tämä lupapäätös on voimassa toistaiseksi.

Hakemus lupamääräysten tarkistamiseksi on tehtävä tarpeellisine selvityksin ennen 31.12.2016 mennessä. (YSL 55 §)

Maininta lupaa ankaramman asetuksen noudattamisesta

Jos asetuksella annetaan ympäristönsuojelulain tai jätelain nojalla jo myönnetyn luvan määräystä ankarampia säännöksiä tai luvasta poikkeavia säännöksiä luvan voimassaolosta tai tarkistamisesta, on asetusta luvan estämättä noudatettava. (YSL 56 §)

SOVELLETUT OIKEUSOHJEET

Ympäristönsuojelulaki (86/2000) (YSL): § 4 (yleiset periaatteet), § 5 (toiminnanharjoittajan selvitämisvelvollisuus), § 6 kohta 2 (sijoituspaikan valinta), § 7 (maaperän pilaamiskielto), § 23 (ympäristöviranomainen), § 28 (yleinen luvanvaraisuus), § 37 (muistutukset ja mielipiteet), § 38 (lupahakemuksesta tiedottaminen), § 41 (lupaharkinnan perusteet), § 42 (luvan myöntämisen perusteet), § 43 (lupamääräykset pilaantumisen ehkäisemiseksi) § 46 (jäte- ja jätehuoltomääräykset), § 46 (tarkkailumääräykset), § 52 (lupapäätöksen sisältö), § 53 (lupapäätöksen antaminen), § 54 (lupapäätöksestä tiedottaminen), § 55 (lupamääräys-

ten tarkistaminen), § 81 (ilmoitus toiminnan muutoksista ja luvanhaltijan vaihtumisesta), § 96 (muutoksenhaku), § 97 (valitusoikeus).

Ympäristönsuojeluasetus (169/2000) (YSA): § 1 b-kohta (luvanvaraisuus), § 7 (kunnan ympäristönsuojeluviranomaisessa käsiteltävät lupa-asiat), § 9 (lupahakemuksen sisältö), § 10 (hakemukseen liitettävät tiedot), § 17 (lupahakemuksen käsittely), § 18 (lupapäätöksen kertoelman sisältö), § 19 (lupapäätöksen ratkaisun sisältö), § 37 (parhaan käyttökelpoisen tekniikan arviointi).

Jätelaki (1072/1993) (JäteL): § 4 (yleiset huolehtimisvelvollisuudet), § 6 (jätehuollon järjestämistä koskevat yleiset huolehtimisvelvollisuudet), § 15 (Jätteen luovuttaminen ja vastaanottajan velvollisuus), § 19 (roskaamiskielto), § 51 (Selvittäölo- ja kirjanpitovelvollisuus), § 52 (Viranomaisen tiedonsaantioikeus)

Jäteasetus (1390/1993) (JäteA): § 3 (määritelmät), § 5 (valtioneuvoston yleiset määräykset), § 6 (Jätehuollon järjestämistä koskevat yleiset huolehtimisvelvollisuudet)

Päätöksessä huomioitu muuta lainsäädäntöä

Valtioneuvoston päätös ongelmajätteistä annettavista tiedoista sekä ongelmajätteiden pakkaamisesta ja merkitsemisestä (VNp 659/96)

Ympäristöministeriön asetus yleisimpien jätteiden sekä ongelmajätteiden luettelosta (YMA1129/2001)

Valtioneuvoston päätös melutason ohjearvoista (VNp 993/1992)

Valtioneuvoston asetus talousjätevesien käsittelystä vesihuoltolaitosten viemäriverkostojen ulkopuolisilla alueilla (VNa 542/2003)

Valtioneuvoston asetus jätteen polttamisesta (VNa 362/2003)

Talousvesitutkimus tehdään **sosiaali- ja terveysministeriön antaman pienten yksiköiden talousveden laatuvaatimuksia ja valvontatutkimuksia koskevan asetuksen (401/2001) mukaisesti** (ns. suppea talousvesitutkimus).

Tutkimustuloksessa on oltava seuraavat tiedot:

Kemialliset ominaisuudet: sameus, väri, haju ja maku, pH, rauta, mangaani, KMnO₄-luku, kloridi, ammonium, nitraatti, nitriitti, fluoridi.

Arseni.

Mikrobiologiset ominaisuudet: *Escherichia coli*, koliformiset bakteerit suolistoperäiset enterokokit.

Porakaivovedestä ei tässä yhteydessä vaadita radon tutkimusta.

PVAc-liimat eli Polyvinyyliasetaatliimat ovat dispersioliimoja (aineet tasaisesti sekoittuneet toisiinsa). Ko. liimatyypit ovat yleisimmin käytettyjä puuliimoja puusepänteollisuudessa. Liima kovettuu veden poistuessa saumasta.)

YMPÄRISTÖLUPAMAKSUTAKSA

Tästä ympäristölupapäätöksestä peritään Mikkelin kaupungin ympäristölautakunnan 30.10.2008 hyväksymän ympäristönsuojelu- ja kemikaalivalvontaviranomaisen maksutaksan 3 §:n mukaisesti 706 euroa (2 htp). Maksu on koh- tuullistettu kahdeksi henkilötyöpäiväksi huomioiden laitoksen koko.

Asian käsittelystä ei ole syntynyt perittäviä kuulutuskustannuksia. Ympäristölupamaksusta saa hakea muutosta valittamalla Vaasan hallinto- oikeuteen kolmenkymmenen (30) päivän kuluessa antopäivästä antopäivää lu- kuun ottamatta. Valitusosoitus on liitteenä.

MUUTOKSENHAKU

Tähän päätökseen saa hakea muutosta valittamalla Vaasan hallinto-oikeuteen kolmenkymmenen (30) päivän kuluessa antopäivästä antopäivää lukuun ot- tamatta. Valitusosoitus on liitteenä.

PÄÄTÖKSEN ANTAMINEN

Päätös annetaan julkipanon jälkeen (YSL 53, 54 §)

Antopäivä on 20.4.2011


Hanna Pasonen
Ympäristöpäällikkö

PÄÄTÖKSEN TIEDOKSI ANTAMINEN

Päätös Hakijalle
Muistutuksen tehneelle (Hämeenniemi 10:26)

Kiinteistön omistaja: Etelä-Savon OP - Kiinteistökeskus, Porrassalmenkatu 19, 50100 Mikkel.
Etelä-Savon Osuuspankki / kiinteistöpäällikkö Riitta Montonen. Porrassal- menkatu 19, 50100 Mikkel.

Tiedoksi Suomenniemen kunnanhallitus, Kirkonkyläntie 14, 52830 Suomenniemi
Suomenniemen rakennuslautakunta, Kirkonkyläntie 14, 52830 Suomenniemi
Kaakkois-Suomen ELY -keskus, Luvat ja valvonta, PL 1023, 45101 Kouvola
Etelä-Karjalan pelastuslaitos/palopäällikkö, PL 168, 53101 Lappeenranta
Suomenniemen kunnan Vesilaitos, Kirkonkyläntie 14, 52830 Suomenniemi

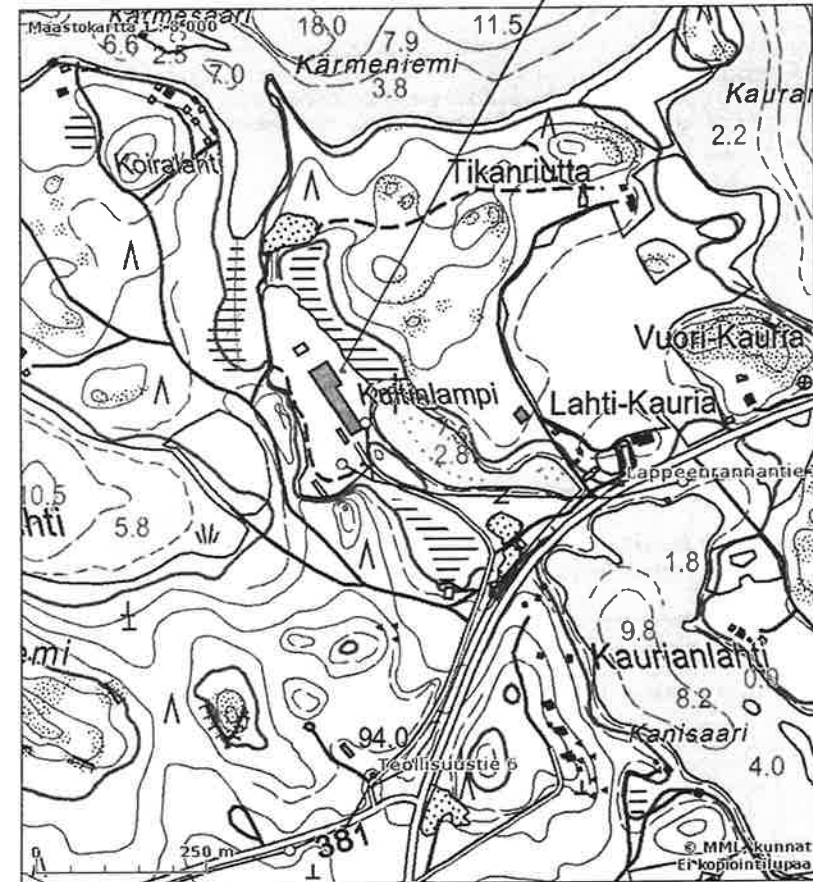
Päätöksestä ilmoitetaan niille, joille on annettu erikseen tieto hakemuksesta (hakemukseen liittyvä luettelo)

Tieto päätöksestä julkaistaan Suomenniemen kunnan ilmoitustaululla.



Karttatuloste

11



Tulosteen keskipisteen koordinaatit (ETRS-TM35FIN): N: 6801923 E: 520034
Tuloste ei ole mittatarkka.

