

MIKKELIN KAUPUNKI
Mikkelin seudun
ympäristölautakunta
PL 33, 50101 MIKKELI

PÄÄTÖS 3/2017

Ympäristönsuojelulain
(527/2014) 89 §:n mukaisessa
lupa-asiassa.

Antopäivä 15.3.2017.

Päätöksessä on 24 sivua.

YMPÄRISTÖLUPA: OTAVAN METALLI OY, METALLIROMUN JA ROMUAUTOJEN
VASTAANOTTO, VARASTOINTI JA ESIKÄSITTELY, MIKKELI

ASIA Otavan Metalli Oy:n romuttamalla esikäsitellään romuautoja ja muuta metalliromua. Toiminta on ammattimaista. Jätteiden laitos- ja ammattimaiseen hyödyntämiseen ja käsittelyyn on oltava ympäristölupa.

HAKIJA Otavan Metalli Oy
Vanha Otavantie 88
50670 Mikkelä

Liike- ja yhteisötunnus 2263733-6

Hakijan yhteyshenkilö on Asko Halonen, puh. 040 194 9863
posti(at)otavanmetalli.fi

- Kiinteistön sijainnin osoittava karttakopio on päätöksen liitteenä.

KIINTEISTÖNOMISTAJA

Kiinteistön omistaja on Kiinteistö Oy Liukkola (LY- tunnus 0842753-5)

Tilat:

- määräala tilalta OULANKI 491-430-7-136-M602 (kauppa 15.5.2014), pinta-ala noin 0,8 ha

- tila 491-430-7-152 ROMULA, pinta-ala noin 1,2 ha

LUVAN HAKEMISEN PERUSTE

Laitos on ympäristölupavelvollinen ympäristönsuojelulain (527/2014) 27 §:n 1 momentin mukaisena toimintana.

Toimivaltainen viranomaisen on kunnan ympäristöviranomaisen.
Ympäristönsuojeluasetuksen (713/2014) 2 § kohta 12:

b) käsitellään tai esikäsitellään pilaantumaton maa-ainesta betoni-, tiili- tai asfalttijätettä tai pysyvää jätettä alle 50 000 t vuodessa (purkujätteen sijoitus),

c) kotitaloudessa tai siihen rinnastettavassa toiminnassa syntyneen vaarallisen jätteen varastopaikka tai vaaralliseksi jätteiksi luokiteltavien (esikäsittelemättömien) romuajoneuvojen tai käytöstä poistettujen sähkö- ja elektroniikkalaitteiden varastointipaikka, jonka varastointikapasiteetti on enintään 50 t,

d) autopurkamo ja

f) jätelain soveltamisalaan kuuluvan jätteen käsittely, joka on ammatti- maista tai laitostaista ja jossa käsitellään jätettä, kuten metallijätettä alle 20 000 tonnia vuodessa.

10.9.2014 voimaan astuneen ympäristönsuojeluasetuksen (713/2014) 2 §:n 12 d -kohdan mukaan autopurkamon ympäristölupa-asia käsitellään kunnan ympäristönsuojeluviranomaisessa. Esikäsittelemättömien (vaaralliseksi jätteiksi luokiteltujen) autojen varastointi tulee olla enintään 50 t.

Jäteasetuksen (179/2012) liitteessä 4 on lueteltu purkamotoiminnan jätteitä. Jätteet ovat luettelon 16 -kohdan jätteitä: Koodissa (16 01) on mainittu jätteet, joita ovat romuajoneuvot eri liikennemuodoista (liikkuvat työkooneet mukaan luettuina) ja romuajoneuvojen purkamisessa ja ajoneuvojen huollossa syntyvät jätteet (lukuun ottamatta nimikeryhmiä 13, 14, 16 06 ja 16 08).

Hakemuksen vireille tulo

Otavan Metalli Oy on hakenut ympäristöluvan toimintakokonaisuudelle ja toiminnan muutoksille. Hakemus ympäristölautakunnalle on jätetty 4.10.2016.

Pintavesien tarkkailuohjelma on lisätty hakemukseen 5.12.2016.

Uutta varastokenttää on täytetty jätemateriaaleilla. Täydennys ympäristölupahakemukseen on saatu 13.2.2017.

SELVITYS TOIMINTAA KOSKEVISTA LUVISTA JA KAAVOITUSTILANNE

Lupatilanne

Itä-Suomen Aluehallintoviraston myöntämä ympäristölupa (8.9.2010).

- Toiminnalla on voimassa oleva Itä-Suomen Aluehallintoviraston myöntämä ympäristölupa (ISAVI/161/04.08/2010,8.9.2010).

Jätehuoltorekisteriin hyväksyminen 19.6.2013, ESAELY/195/07.00/2012.

Rekisterimerkintä on päivitetty 31.1.2017, ESAELY/1060/2016.

Uuden varastokentän rakentamisen toimenpidelupa on jätetty Mikkelin rakennusvalvontaan 29.11.2016.

Alueen kaavoitustilanne

Alueella on vahvistettu osayleiskaava vuodelta 1995. Kohdekiinteistöllä ei ole asemakaavaa.

TOIMINNAN SIJAINNIN JA SEN YMPÄRISTÖ

Otavan Metalli Oy:n autopurkamo on Vanhan Otavantien varressa. Tien länsipuolella sijaitsee teollisuuskorttelialuetta ja Savonrata.

Vanhan Otavantien suuntaisesti toiminta-alueelle on pystytetty näköesteaitaa. Etelässä aluetta reunustaa havupuuvaltainen metsä. Idässä / pohjoisessa metsä on hakattu.

Toiminta-alue ei sijaitse tärkeällä pohjavesialueella. Lähialueella ei ole Natura 2000 -kohteita eikä luonnonsuojelualueita.

Lähin asuinrakennus on purkamoalueen lounaispuolella noin 400 metrin etäisyydellä.

Otavan Metalli Oy on ollut yhtenä tutkimuskohteena hankkeessa, jossa on tutkittu mm. autopurkamojen maaperän kuntoa. Tehdyn tutkimuksen perusteella kiinteistön maaperä on hiekkamoreenia, jonka päällä on vaihtelevan paksuinen kerros täyttömaata (hiekkaa, soraa, louhetta, tiiltä). Piha-alueen syvemmistä kerroksista otetuissa maanäytteissä ei ole todettu pilaantuneisuutta, mutta pintamaista otetuissa kokoomanäytteissä maaperä on paikoin pilaantunut öljyllä ja metalleilla. Pohjaveden ympäristölaatu- ja pitoisuusnormit ylittyivät koboltin, sinkin ja MTBE:n osalta. Pohjavedessä todettiin laboratorion määrittämisen ylittäviä pitoisuuksia muitakin bensiinin lisäaineita (TAME, ETBE ja TAE). Mangaanin pitoisuus ylitti talousveden laatuvaatimuksen. Mangaanin kohonnut pitoisuus voi johtua myös alueen luonnollisista olosuhteista (Hakemuksen liite 4: Maaperän pilaantuneisuuden tutkimusraportti. Otavan Metalli Oy, Mikkeli. SITO Oy 21.1.2015).

Kiinteistö on nk. MATTI -tietokantaan merkitty kohde.

Kiinteistö ei kuulu kunnalliseen vesi- eikä viemäriverkostoon. Kiinteistöllä on oma kaivo, jonka ei ole talousvesikäytössä. Kiinteistön jätevedet menevät saostuskaivon kautta imeytyskenttään.

TOIMINNAN LAAJUUS JA MUUT TOIMINTATIEDOT

Laitoksella käsitellään noin 8 500 tonnia metalliromua vuodessa (käsittelykapasiteetti). Romuajoneuvoja otetaan vastaan noin 2 000 tonnia vuodessa.

Liikennöinti purkamoalueelle tapahtuu Vanhalta Otavantieltä. Laitokselle saapuu päivittäin 2-4 romukuormaa ja sieltä lähtee noin 5 kuormaa viikos-

sa. Romunkeräys suoritetaan omalla kalustolla. Laitoksen toiminta-ajaksi esitetään ma - pe kello 6:00-22:00.

Romun lajitteluun ja siirtoon käytetään joko lajittelu-/purkukouralla varustettua kaivinkonetta tai puutavaranosturia. Paloittelu tehdään nokkaleikkurilla ja/tai jatkossa paalain-/leikkuriyksiköllä.

Romuttamon toiminta ja siihen liittyvä varastointi

Laitokselle saapuvat esikäsittelymättömät romuajoneuvot varastoidaan tiivispohjaisella (asfaltti) ko. tarkoitusta varten rakennetulla varastointialueella. Varastokentältä autot siirretään esikäsittelyhalliin, missä niistä poistetaan akut, nesteet (mm. polttoaineet, öljyt, jäähdytinnesteet, jäätymisenestoaineet, jarrunesteet) ja muu murskaukseen kelpaamaton materiaali. Tämän jälkeen romuautot siirretään muun metalliromun tapaan varastokentälle odottamaan jatkokäsittelyä.

Asfaltoitu esikäsittelymättömien romuautojen varastoalue on pinta-alaltaan noin 2000 m². Alueen vedet kerätään pintakallistuksin kahden sadevesikaivon ja tarkastuskaivon kautta hiekan- ja öljynerottimille, mistä vedet ohjautuvat kiinteistön reunalla olevaan imeytyskenttään. Öljynerotuskaivo on varustettu pintavahdilla.

Kiinteistöä ei ole liitetty kaupungin viemäriverkkoon.

Romuajoneuvojen esikäsittelyhalli on pinta-alaltaan noin 250 m². Halli toimii myös työkoneiden korjaamotilana. Hallirakennuksen yläkerrassa on toimistotila.

Hallin jätevedet ohjataan öljynerotus- ja saostuskaivojen kautta alueen itäreunalla sijaitsevaan imeytyskenttään. Autojen esikäsittelyssä syntyvät jäteöljyt ohjataan niitä varten rakennetun järjestelmän kautta hallin sivulla betonibunkkerissa sijaitsevaan maanalaiseen jäteöljysäiliöön (1,5 m³). Öljynerotuskaivo ja jäteöljysäiliö on varustettu pintavahdeilla. Muut autoista poistetut nesteet ja akut varastoidaan hallissa, ko. nesteille soveltuvissa astioissa.

Kuivan romun varastokentän rakentamien kiinteistön OULANKI (491-430-7-136) alueelle määräalalle M602

Laajennusosa sijaitsee tilan OULANKI määräalalla M602, tilalla ROMULA sijaitsevan autoromuttamon ja metallilajittelutoiminnan vieressä. Lisäkenttää on tarkoitus käyttää mm. vaihtolavojen ja konttien varastoalueena. Rakennettavan kentän jakaviin kerroksiin on käytetty rakennus- ja purkujätettä useimmista purku- ja rakennuskohteista. Osa jo sijoitetuista materiaa-

leista on tutkittu luvan hakemusvaiheessa (Tutkimustodistus 12.12.2016. Ramboll Analytics. Projekti:1510027694/1. Liukoisuustestit kokoomanäyte). Betoni- ja tiilijätteestä kootusta kokoomanäytteessä ei todettu VNA (403/2009) betonimurskeen hyödyntämiseen maanrakentamisessa annettujen raja-arvotasojen ylittäviä pitoisuuksia. Tutkimustulosten perusteella jäte soveltuu hyödynnettäväksi maanrakentamisessa (Ramboll: Tutkimusraportti. Helmikuu 2017).

Kentän hulevedet johdetaan pintavaluntana kentän pohjois- ja itäsivun ojiin, joista itäsivun oja toimii myös hulevesien hidastus- ja laskeutusaltana. Hulevesialtaassa valumavesien mukana kulkeutuvan kiintoaineksen annetaan laskeutua pohjaan ja selkeytynyt vesi johdetaan näytteenotto-/sulkuventtiilikaivon kautta maastoon.

Toiminnasta aiheutuva melu, pöly (ilmapäästöt) ja jätteet sekä kemikaalit

Laitoksen toiminnasta ei arvioida aiheutuvan merkittäviä meluhaittoja. Melua aiheuttavat työkoneiden käyttöäänät ja työskentelyäänät. Romuttamon kohdalle rakennetun näköesteaidan arvioidaan estävän melun leviämistä lännen suuntaan.

Purkamotoiminnasta ei synny merkittäviä päästöjä ilmaan. Halli lämpiää öljyllä. Työkoneista syntyy polttoainepäästöjä. Arvio toiminnassa syntyvistä jätteistä, sivutuotteista ja tuotteista on esitetty taulukossa 1.

Kemikaalit

Laitoksella on jäteöljysäiliö 1,5 m³ ja lämmitysöljysäiliö 3 m³.

Lisäksi laitoksella käsitellään vähäisessä määrin hydraulikkaöljyjä, liimoja, liuottimia ja maaleja huoltohallissa.

Taulukko 1. Arvio toiminnassa syntyvistä jätteistä, sivutuotteista ja tuotteista.

Jätelaji	EWC-koodi	Määrä vuodessa	Sijoitus-/ hyödyntämiskohde
Kaatopaikkajäte			
sekajäte	20 03 01	35 m ³ /42 t	Kaatopaikka, Metsäsairila Oy
Metallijäte			
metalliromu	16 01 06 16 01 18 19 12 12	2500 t	Metallikierrätys, esim. Kuu-sankoski Oy
teräsromu	19 10 01 19 12 02	3000 t	Metallikierrätys esim. Imatra Steel Oy
peltiromu	16 01 06	3000 t	
Metallijäte	Yhteensä	8500 t	
Vaarallinen jäte	(*		
akut	16 06 01*	70 t	Vaarallisen jätteen keräys, Romu Keinänen Oy

öljyt	13 02 06*	1,7 t	Vaarallisen jätteen keräys, Lassila&Tikanoja
öljysuodattimet	16 01 07*	2,6 t (*)	Vaarallisen jätteen keräys, Lassila&Tikanoja
jäähdytinnesteet	16 01 14*		
poltonesteet	13 07 01* 13 07 02*	(*)	
jarrunesteet	16 01 13*		
Vaarallinen jäte	yhteensä	74,3 t	
Muu jäte			
Renkaat	16 01 03	15 t	Hyötykäyttö

Toiminnan käyttötarkkailu

Hakija esittää kirjanpitoa seuraavista tiedoista:

1. vastaanotetun ja romuttamalla käsitellyn sekä varastossa olevan käsittelyä odottavan romun määrästä ja laadusta
2. romuttamolta muualle käsittelyyn tai hyödynnettäväksi toimitettujen ja jätteiden laatu, määrä ja toimituspaikka
3. öljynerottimien ja pintahälyttimien tarkkailu
4. öljyerottimien tyhjennys
5. toiminnassa havaitut häiriötilanteet tai muut poikkeukselliset tilanteet.

Toiminnanharjoittaja esittää, että tarkkailu ja kirjanpitoa koskeva yhteenvertoraportti toimitetaan vuosittain helmikuun loppuun mennessä Mikkelin seudun ympäristölautakunnalle.

Pintavesien tarkkailu

Kiinteistöltä purkautuvia hulevesiä esitetään tarkkailtaviksi kahdesta havaintopisteestä (OM1 ja OM2) kiinteistön itäpuolelta Kallajärven suuntaan laskevasta ojasta ja/tai rakennettavasta näytteenottoaikavasta. Näytteenoton yhteydessä arvioidaan ojasta virtaama näytteenottohetkellä. Tarkkailua esitetään suoritettavaksi kerran kahdessa vuodessa keväisin huhti-toukokuussa. Ensimmäinen tarkkailuvuosi on vuosi 2017. Tarkemmat näytteenottopisteiden sijainnit määritetään ensimmäisen näytteenoton yhteydessä.

Otettavista näytteistä analysoidaan:

- kiintoaines, sähkönjohtavuus, pH, öljyhiilivedyt, raskasmetallit (VNA 214/2007)

Paras käyttökelpoinen tekniikka (BAT)

Hakija on todennut, että toiminnot itsessään edistää jätteiden kierrätystä ja materiaalihyötykäyttöä toiminta-alueellaan. Toiminnassa pyritään mahdol-

lisimman tehokkaaseen jäte- ja metallijakeiden talteenottoon ja kierrätykseen. Toimialan parhaan käyttökelpoisen tekniikan kehittymistä seurataan ja varaudutaan oloihin soveltuvan BAT -tekniikan käyttöönottoon mahdollisimman vähäisen ympäristövaikutusten saavuttamiseksi. Toiminnassa huomioidaan valtioneuvoston asetuksen (123/2015) mukaiset romuajoneuvojen käsittelyä ja varastointia koskevat tekniset vähimmäisvaatimukset.

ASIAN KÄSITTELY

Hakemuksesta on kuulutettu Mikkelin kaupungin ja Mikkelin seudun ympäristöpalvelujen ilmoitustaululla, sähköisesti Mikkelin kaupungin sivuilla sekä osoitteessa julkipano.fi 1.12.2016 - 3.1.2017 välisenä aikana.

Naapurikiinteistöjen haltijoille (4 kpl) on lähetetty asiasta tieto 30.11.2016 postitetulla kirjeellä.

Kuulutus on ilmestynyt 2.12.2016 Länsi-Savossa.

Lausunnot ja muistutukset

Pyydetyt lausunnot on toimitettu määräaikaan mennessä.

Rakennusvalvonnan lausunto

Rakennusvalvontaan on jätetty 29.11.2016 kiinteistön 491-430-7-136 määräalalle lupahakemus: "Rakennetaan Otavan Metallin Oy:lle varastokenttä ns. kuivan metalliromun varastointia varten. Kentän Vanhan Otavantien sivulle jatketaan nykyisen romuttamon kohdalla olevaa aitaa. Varastokentän hulevedet johdetaan pintavaluntana tasaus-/ laskeutusaltaaseen, josta vedet johdetaan näytteenotto-/ sulkukaivon kautta maastoon." Lupakäsittely on vireillä rakennusvalvonnassa odottaen edelleen lupahakijan täydennyksiä.

Mikkelin seudun ympäristöpalvelujen lausunnon mukaisesti toiminta tarvitsee ympäristösuojeluviranomaisen luvan, eikä kenttää saa ottaa toiminnan mukaiseen käyttöön ennen sitä. Lausunnon mukaisesti näytteiden tutkimustulokset tulee liittää rakennusvalvontaviranomaisen loppukatselmuksiasiakirjoihin sekä toimittaa ympäristöpalveluihin.

Rakennuslupahakemuksen liitteenä olevassa rakenneleikkauksessa on esitetty käytettäväksi penkereessä ja jakavankerroksen rakenteissa tutkittua purkujätettä, jonka palakoko voi olla 150 mm.

Mikkelin kaupunki on myynyt määräalan 15.5.2014 allekirjoitetulla sopimuksella Kiinteistö Oy Liukkolalle, joka on vuokrannut 16.5.2014 päivätyllä vuokrasopimuksella alueen Otavan Metallin Oy:lle määräajaksi vuoden 2024 loppuun (31.12.2024). Kiinteistökaupan lainhuuto on jätetty lepäämään. Kaupan ehtona on ollut, että ostaja sitoutuu hakemaan suunnitellulle toiminnalle ympäristöluvan sekä ostaja on velvollinen aitaamaan alueen rakennusvalvonnan hyväksymällä aidalla. Rakennusvalvonta

käsittelee asian siten, että luvanhakija on se, jolla on kyseisellä hetkellä kiinteistön hallinta.

Määräalan rajat vastaavat rakennusvalvonnan lupahakemuksen toimenpiteen rajausta. Määräala rajautuu noin 12 metrin päähän kiinteistön 491-430-7-46 rajasta. "Hakemuksessa ympäristöluvan päivittämiseksi" vastaavan alueen liitekarttaan ei ole merkitty kyseistä määräälaa.

Otavan Metallin Oy:n nykyinen toiminta sijoittuu yleiskaavan mukaiselle VL - vähäiseltä osin AP-alueelle. Yleiskaavaa ei ole toteutettu AP-alueen osalta. Rakennusvalvonta on keskustellut asiasta Mikkelin kaupunkisuunnittelun kanssa. Kaupunkisuunnittelu on todennut, että tältä osin luvan myöntämiselle ei ole estettä vähäisenä poikkeamisena. Asia ratkaistaan kuitenkin vasta lainvoimaisella rakennusvalvonnan päätöksellä, kun naapureita on kuultu. (Johtava rakennustarkastaja Sari Valjakka)

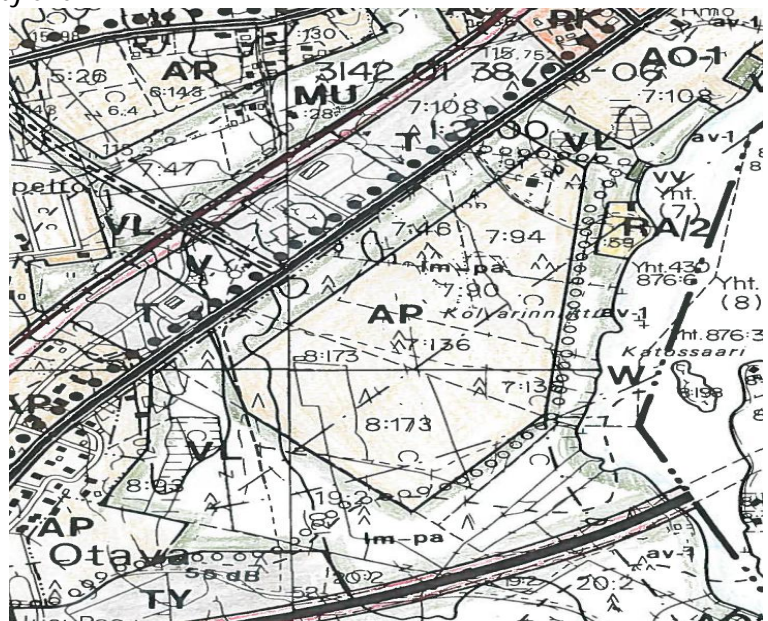
Mikkelin kaupunkisuunnittelun lausunto

Otavan Metallin Oy (myöhemmin hakija) on harjoittanut kohdekiinteistöllä (491-430-7-152) purkamotoimintaa vuodesta 2009 lähtien. Toiminnalle on voimassaoleva, Itä-Suomen Aluehallintoviraston 8.9.2010 myöntämä, ympäristölupa (ISAVI/161/04.08/2010). Toiminnan ja toiminta-alueen kasvun takia on sovittu tehtäväksi hakemus voimassa olevan ympäristöluvan päivittämiseksi.

Kaupunkisuunnittelu toteaa lausuntonaan:

Alueella on voimassa oleva, vahvistettu osayleiskaava vuodelta 1995 (Otava; 7003). Nykyiset ja suunnitellut purkamokiinteistöt (491-430-7-152 ja 491-430-7-136/2) sijoittuvat osin itä- ja kaakkoisosaltaan yleiskaavassa pientalovaltaiseksi asuntoalueeksi (AP) merkitylle alueelle. Pääosa kiinteistöjen alueesta sijoittuu yleiskaavan mukaiselle virkistysalueelle VL.

Ote yleiskaavasta on esitetty alla.



Asemakaavaa ei kohdekiinteistöllä ole voimassa.

Ottaen huomioon yleiskaavan yleispiirteinen esitystapa ja -mittakaava, voitaneen olevaa metallin keräystoimintaa jatkaa nykyisessä paikassaan ympäristölupahakemuksen mukaisesti. Toiminta ei vaikeuta yleiskaavan toteutumista, koska asemakaavoituksen yhteydessä voidaan suojaviheralue toteuttaa Otavan Metallin omistaman alueen itäpuolelle, suojaksi mahdolliselle asumisalueelle AP.

Ympäristölupaehdoissa tulee turvata, ettei toiminnasta aiheudu haittaa itäpuolisen alueen tulevalle asumiselle eikä kaupunkikuvalle. Tontti tulee tarvittaessa aidata kauttaaltaan. (Mikkelissä 3.1.2017 Kaavoituspäällikkö Ilkka Tarkkanen, Kaavoitusinsinööri Jari Ahonen)

Etelä-Savon ELY -keskuksen lausunto

Laitoksen toiminta laajenee käsittelykapasiteetiltaan (metalliromu) ja pinta-alaltaan. Otavan Metallin hakemusta on tarpeen täydentää /tarkentaa vastaanotettavia jätteitä koskevien tietojen osalta (luvut 5.1 ja 6.4). Jätteen käsittelytoimintojen lupahakemuksissa on esitettävä muualta vastaanotetut jätteet ja omassa toiminnassa/laitoksella (käsittelyn jälkeen) syntyneet jätteet. Otavan Metallin Oy:n laitokselle vastaanotettavat jätteet kuten metalliromu tulee ilmoittaa jätenimikkeiden ja -tunnusten tasolla ainakin nelinumeroisina (VNA jätteistä 179/2014 liite 4). Toiminnanharjoittaja on ilmoittanut ELY -keskukselle metalliromun jätetunnukset jätteen ammattimaisessa kuljettamisessa (jätelaki 94 §). Tärkeää on myös eritellä vaaralliset jätteet, mikäli laitoksella vastaanotetaan ja siellä varastoidaan muitakin vaarallisia jätteitä romuajoneuvojen ja niistä poistettujen vaarallisten osien lisäksi. Luvussa 5.4 mainitaan mm. liimat, liuottimet ja maalit. Luvussa tulee määrätä jätteiden kirjanpidosta (jätelaki 118 §, VNA jätteistä 22 §) ja vuosittaisesta raportoinnista valvontaviranomaiselle.

Jätteiden käsittelytoiminnot on esiteltävä riittävän yksilöidysti. Hakemuksessa mainitaan romuajoneuvojen esikäsittelytoiminta sekä metalliromun lajittelu, varastointi ja paloittelu. On tarpeen esittää mitä toimintoja uudella alueella jatkossa on; onko muuta kuin jätteiden varastointitoimintaa. Romuajoneuvojen esikäsittelyn ja varastoinnin tulee tapahtua romuajoneuvosäädöksen (VNA 123/2015) mukaisesti. Melutasossa tapahtuvista muutoksista olisi hyvä saada lisätietoa kun metalliromun käsittelykapasiteetti suurenee ja toimintaan tulee uusi paalain- /leikkuriyksikkö.

Luvussa on tarpeen edellyttää, että vastaanotettavien jätteiden varastointi järjestetään hallitusti, ympäristön roskaantumien estetään ja että jätteet toimitetaan säännöllisesti ja säännösten mukaisesti eteenpäin jatkokäsittelyyn.

VNA kaatopaikoista ja jäteverolaissa määritellään max. varastointiaika (alle 3 vuotta) ennen hyödyntämistä ja käsittelyä. Vaaralliset jätteet on varastoitava asianmukaisissa astioissa ja merkinnöin. Jätelaki edellyttää jätteen käsittelytoiminnan harjoittajalta suunnitelmaa jätteen käsittelyn seurannan ja tarkkailun järjestämisestä (jätelaki 120 §, VNA 25 §). Tämän suunnitelman laatimisen totesimme vuoden 2014 tarkastuskäynnin yhteydessä, että seuranta ja tarkkailu tulee päivitettäväksi viimeistään uuden lupahakemuksen yhteydessä. Lupamääräyksiin olisi hyvä kirjata suunnitelman

edellyttämien liittyen häiriö-, vara- ja poikkeuksellisiin tilanteisiin, ns. riskinhallinnan suunnitelma.

ELY -keskuksen näkemyksen mukaan romuajoneuvojen varastointialueelta öljynerotinkaivon jälkeen maastoon johdettavasta vedestä on tarpeen ottaa vesinäyte ajankohtana jolloin virtaama on riittävä näytteenoton kannalta. Näytteenotto tulisi tapahtua ainakin aluksi vuosittain ja sitten tilanteesta riippuen muutaman vuoden välein. Vesinäytteestä on määritettävä mm. pH, kiintoaine, sähkönjohtokyky ja mineraaliöljypitoisuus sekä metallipitoisuuksia. Lupaviranomainen voi harkita yksityiskohteisemmin tarvittavan analytiikan.

Lupahakemuksen liitteenä on esitetty alueen maaperäpilaantuneisuustutkimus, raportti 21.1.2015. Tutkimuksen mukaan laitosalueen maaperä on paikoin pilaantunut ympäristönsuojelulain (527/2014) 16 §:n tarkoittamalla tavalla metalleilla ja öljyllä. Kohde on merkitty ympäristöhallinnon maaperän tilan tietojärjestelmään seuraavasti: TOIMIVA KOHDE/TARKISTA SELVITYSTARVE. Toiminnanharjoittajan ja kiinteistön omistajan on muistettava selontekovelvollisuus maa-alueen myynnin tai luovutuksen yhteydessä (21.12.2016. Yksikön päällikön sijainen, vesiasiantuntija Pekka Sojakka, ympäristönsuojelun asiantuntija Pirjo Angervuori).

ELY -keskus on vielä täydentänyt lausuntoaan huomauttaen, että lupaan pitäisi kirjoittaa, ettei toiminnanharjoittaja vastaanota ja käsittele vaaralliseksi jätteeksi luokiteltua metalliromua (esim. muuntajia) (24.1.2017 Pirjo Angervuori).

Ympäristöpalvelujen lausunto/ terveystarkastaja

Terveysvalvonta on tarkastanut hakemuksen liitteineen 30.12.2016. Terveysvalvontalain 763/1994 2 §:n mukaan elinympäristöön vaikuttavaa toimintaa on harjoitettava siten, että terveyshaittojen syntyminen mahdollisuuksien mukaan estyy. Terveyshaitta voisi olla esimerkiksi toiminnan aiheuttama melu, erityisesti yöaikaan kello 22-07. Hakemuksen mukaan lähin häiriintyvä kohde on 400 metrin etäisyydellä oleva asuinkiinteistö. Terveysvalvonnalla ei ole huomautettavaa hakemuksesta. Mikäli laajennuksen jälkeen toiminta kuitenkin aiheuttaa sellaista melua, josta voi aiheutua terveyshaittaa, tulee toiminnanharjoittajan pyrkiä vähentämään melun leviämistä ympäristöön erilaisin meluntorjuntaratkaisun (Terveystarkastaja Lasse Lähde).

Hakemuksesta on annettu yksi kirjallinen muistutus:

"Ympäristöluvassa (2010) mainitaan, että "romuautojen käsittely- ja varastointikenttä asfaltoidaan keväällä 2010". Silti käsittelemättömiä autoja pinotaan edelleen asfalttoimattomalle alueelle. Esimerkkinä tästä oli muun muassa romukasan päällimmäiseksi pinottu auto hätävilkut päällä. Silti vireillä olevassa hakemuksessa väitetään, että "purettavista autoista poistetaan akut ja nesteet (...) jotka varastoidaan hallissa. Maaperä on todettu osittain pilaantuneeksi vuonna 2015 ja lähimpään vesistöön on matkaa n. 500 m. Kuinka voidaan väittää, ettei laitoksen toiminnasta synny päästöjä veteen, kun vuotavia romuja säilytetään asfalttoimalla maalla?

Vuoden 2010 ympäristöluvassa on myös maininta: "Romukasojen näkyminen Vanhalla Otavantielle on estettävä rakentamalla näköesteeksi Mikkelin kaupungin raken-

nusvalvonnan hyväksymä aita 30.5.2011 mennessä.” Romut kuitenkin näkyvät tielle edelleen.(28.12.2016 MN)

Hakijalle on varattu tilaisuus vastata lausuntoihin ja muistutuksiin.

Tarkastukset

Alueelle on tehty tarkastus 2.2.2017. Tarkastuksen kulusta on erillinen muistio.

YMPÄRISTÖLAUTAKUNNAN RATKAISU

Ympäristölautakunta myöntää ympäristönsuojelulain 89 §:n mukaisen ympäristöluvan autopurkamotoiminnalle, metalliromun vastaanotolle, käsittelylle ja varastoinnille tilalle (491-430-7-152) ROMULA sekä lisäkentän rakentamiseen, jossa käytetään osittain kivennäisainesperäisistä rakennus- ja purkujätteistä (kantavakerros) määräalalle tilalle OULANKI (491-430-7-136-M602).

Nämä määräykset korvaavat voimassa olevan ympäristöluvan määräykset.

Lupapäätös myönnetään edellyttäen, että toimet toteutetaan ja ylläpidetään hake- muksessa esitettyjen tietojen mukaisesti.

Kentällä (OULANKI 491-430-7-136-M602) varastoidaan laitoksen toimintaan liittyviä, asiakkaiden käyttöön tarkoitettuja lavoja ja kuivaromua.

Laitoksen toiminnassa noudatetaan seuraavia lupamääräyksiä:

1. Vuosittain laitoksella saa vastaanottaa ja käsitellä metalliromua (16 01 06, 16 01 17,16 01 18, 17 04 05, 17 04 07, 19 10 01, 19 12 02, 19 12 12, 16 01 04*) 8 500 t vuodessa (käsittelykapasiteetti, romuajoneuvot mukaan lukien).

- Romuajoneuvoja saa vuosittain vastaanottaa ja esikäsitellä 2000 t (16 01 04*) siten, että esikäsittelemättömien romuajoneuvojen varastoidaan yhtä aikaa enintään 50 t laitoksella tähän tarkoitukseen varatulla pinnoitetulla alueella.

Vaarallisten jätteiden, pois lukien esikäsittelemättömissä romuajoneuvoissa olevat vaaralliset jätteet, vastaanotto kiinteistöllä on kielletty.

Mikäli laitokselle tuodaan jätettä, jonka vastaanottoa ei ole hyväksytty ympäristölu- vassa, on jäte viipymättä toimitettava paikkaan, jonka ympäristöluvassa vastaavan jätteen vastaanotto on hyväksytty.

(YSL 27 §, YSA 2 § 12 kohdat c, d ja f YSA 2 §, 16 § JL 8 §, 15 §, VNA 179/2012, liite 4)

Perustelu: Laitos toimii romuttamona ja metallijätteen vastaanotto- ja käsittelypaikkana, joten muun jätteen vastaanotto alueelle on kielletty. Määräykses- sä on otettu esimerkin omaisesti VNA 179/2012 liitteen 4. mukaisia jäteluokkia. Lai-

tokselle otetaan vastaan metallijätteitä ja laitoksella käsitellään metallijätteitä, jolloin luokitukset ovat lähinnä 16 01 mukaisia jätteitä sekä 17 04, 19 10 ja 19 12 alle sijoituvia jäteryhmiä.

Laitoksen koko määrää viranomaiskäsitteilyn ja on tarkoitettu valvontaa varten (vrt. tarkkailu ja kirjanpito).

2. Toiminta-alueen yleisestä siisteydestä on huolehdittava. Varastointi tulee tapahtua alueen aidan sisäpuolella. Toiminta, mukaan lukien alueella tapahtuva liikennöinti, tulee järjestää niin, ettei siitä aiheudu roskaantumista, epäsiisteyttä, maiseman rumentumista taikka ympäristön, pinta- ja pohjavesien tai maaperän pilaantumista tai pilaantumisvaaraa. Toiminta ei saa aiheuttaa muutakaan vaaraa tai haittaa terveydelle tai ympäristölle. Mikäli ympäristö roskaantuu toiminnan vuoksi, se on siivottava välittömästi.

(YSL 7 §, 14, 16 § 17 §, JL 72 §)

Perustelu: Toiminnanharjoittajan on oltava selvillä toimintansa ympäristövaikutuksista, ympäristöriskeistä ja niiden hallinnasta sekä haitallisten vaikutusten vähentämismahdollisuuksista. Toiminta on järjestettävä niin, että ympäristön pilaantuminen voidaan ehkäistä ennakolta. Jos pilaantumisesta ei voida kokonaan ehkäistä, se on rajoitettava mahdollisimman vähäiseksi.

3. Aidat ja portit on pidettävä kunnossa. Portit on pidettävä lukossa muutoin kuin toiminta-aikana. Tontti tulee tarvittaessa aidata kauttaaltaan huomioiden rakennusvalvonnan toimenpideluvassa asiaan annettu määräys.

(JL 13 §, 72-73 §, YSA 16 §)

Perustelu: Aitaamalla ja asianmukaisesti sulkemalla portit voidaan huomioida, että laitoksen rakentamisessa ja käytöstä on pyritty huolehtimaan siitä, että laitoksesta ei aiheudu viihtyisyyden vähentymistä ja laitos soveltuu ympäristöön ja maisemaan.

4. Toimintaa saa harjoittaa maanantaista perjantaihin klo 6:00 - 22:00, lukuun ottamatta juhla- ja arkipyhiä.

(YSL 10 §, YSL 52 §, NaapL 17 §, 18 §)

Perustelu: Määräyksessä on annettu laitokselle toiminnanharjoittajan hakemuksen mukainen toiminta-aika. Toiminta ei ole aiheuttanut häiriötä lähimmässä häiriintyvissä kohteessa. Valvonnan kannalta toiminta-aika on kuitenkin määrätty täsmällisesti ja asia on yhteydessä määräykseen 13 (melu, mahdollinen uudisrakentaminen).

5. Tuottajavastuun piiriin kuuluvien jätteiden vastaanotto on tehtävä yhteistoiminnassa tuottajan kanssa. Luvan saajan on tehtävä kyseisen tuottajan tai tuottajayhteisön kanssa kirjallinen sopimus tai vastaava asiakirja, josta selviää yhteistyökumppanin nimi ja yhteistoiminnan alkamispäivä. Asiakirjasta on myös selvittävä, mitä tuottajavastuun piiriin kuuluvaa jätettä sopimus koskee. Asiakirjat on pyydettäessä esitettävä valvontaviranomaiselle.

(JL 47 §, JL 48 §, JL 49 §)

Perustelu: Tuottajalla on ensisijainen oikeus järjestää vastuulleen kuuluvien käytöstä poistettujen tuotteiden jätehuolto. Muut toimijat saavat perustaa rinnakkaisia käytöstä poistettujen tuotteiden keräys- tai vastaanottojärjestelmiä taikka tarjota tähän liittyviä palveluita kiinteistön haltijalle tai muulle jätteen haltijalle vain, jos tämä tehdään yhteistoiminnassa tuottajan kanssa. Näin ollen mm. romuajoneuvoja ja akkujen vastaanotettaessa yhteistyöstä on sovittava tuottajayhteisön kanssa.

6. Romuajoneuvoille on suoritettava vastaanottotarkastus heti niiden tultua laitokselle mahdollisten nestevuotojen toteamiseksi. Vuotavat ajoneuvot on käsiteltävä välittömästi. Esikäsittely tulee tehdä paikassa (halli), joka on pinnoitettu nestetiiviiksi. Esikäsittelypaikan vedet tulee johtaa SFS-EN-858-1 mukaisen I-luokan öljynerotuskaivon sekä rasvanerotin kautta ennen niiden johtamista viemäriin.

(VNA (123/2015) § 7, Romuajoneuvojen varastointia ja esikäsittelyä koskevat tekniset vähimmäisvaatimukset)

Perustelu: Romuajoneuvojen varastoinnissa ja esikäsittelyssä on huolehdittava siitä, että:

- 1) estetään toiminnasta aiheutuva vaara tai haitta terveydelle tai ympäristölle;
- 2) uudelleenkäyttöön soveltuvat osat poistetaan ja varastoidaan siten, että ne voidaan valmistella uudelleenkäyttöön;
- 3) uudelleenkäyttöön soveltumattomat osat ja materiaalit toimitetaan mahdollisuuksien mukaan kierrätettäviksi tai muutoin hyödynnettäviksi;
- 4) asetuksen 4 §:ssä tarkoitetut osat ja materiaalit, jotka on merkitty tai tehty muutoin tunnistettaviksi, poistetaan;
- 5) vaaralliset osat ja materiaalit poistetaan ja lajitellaan siten, etteivät ne pilaa romuajoneuvojen murskauksessa syntyvää jätettä.

7. Esikäsitlemättömien romuajoneuvojen esikäsittelyyn tarkoitettu asfaltoitualetta tulee pitää kunnossa.

(VNA (123/2015), liite 2, Romuajoneuvojen varastointia ja esikäsittelyä koskevat tekniset vähimmäisvaatimukset)

Perustelu: Uusittaessa olemassa olevaa nestetiivistä aluetta tai lisättäessä nestetiiviin alueen pinta-alaa on huomioitava, että esikäsitlemättömät romuajoneuvot tulee vastaanottaa ja varastoida nestetiiviiksi (tyhjätila <3 %) pinnoitetuilla alueilla. Mikäli nestetiivis pinnoite toteutetaan yksikerrosrakenteena, saumat tulee bitumoida huolellisesti. Lattian nestetiiveysvaatimus voidaan toteuttaa alle 3 %:n tyhjätilalla tai pinnoitteella (esim. epoksinpinnoite). Esikäsitlemättömiä ajoneuvoja ei saa säilyttää edes väliaikaisesti pelkällä maapohjalla. Esikäsitlemättömien romuajoneuvojen va-

rastoalueen pintavedet on johdettava hallitusti sulkuventtiilillä varustettujen SFS-EN-858-1 mukaisen luokan I öljynerotuskaivon sekä rasvanerottimen kautta viemäriin. Öljyn- ja rasvanerotuskaivot on mitoitettava valumavesien määrän mukaisesti.

8. Romuajoneuvojen esikäsittely on tehtävä mahdollisimman pian niiden saavuttua laitokselle. Esikäsittelyssä romuajoneuvoista on poistettava

- akku ja mahdolliset nestekaasusäiliöt
- räjähdysvaaralliset osat, kuten turvavyönyt (tai tehtävä ne muutoin vaarattomiksi)
- polttoaine, moottoriöljy, vaihteistoöljy, voimansiirtolaitteiden öljy, hydraulikkaöljy, jäähdytysnesteet, jäätyminenestoaine, jarrunesteet, ilmastointijärjestelmän nesteet tai mikä tahansa muu romuajoneuvoon sisältyvä neste
- siinä määrin kuin on mahdollista kaikki ne osat, joiden tiedetään sisältävän elohopeaa
- siinä määrin kuin on mahdollista ne osat, joiden tiedetään sisältävän pysyviä orgaanisia yhdisteitä (POP-yhdisteitä)
- katalysaattorit
- kuparia, alumiinia ja magnesiumia sisältävät metalliosat, jos näitä metalleja ei erotella murskaamossa
- renkaat ja isot muoviosat, esimerkiksi puskurit, kojelauta, nestesäiliöt, jos näitä materiaaleja ei eroteta murskaamisessa siten, että ne voidaan tehokkaasti kierrättää materiaaleina
- lasi

(VNA (123/2015), liite 2)

Perustelu: Etusijajärjestys; katso määräyksen 14. perustelu. Yhdisteet ja aineet on eroteltava, mikäli niille on vastaanottoaika olemassa.

Mikäli esikäsiteltäviksi osoitettuja ajoneuvoja ei esikäsittelä edellä esitetystä laajuudessa, on ajoneuvot toimitettava mahdollisimman pian esikäsiteltäväksi laitokseen, jolla on ympäristölupa esikäsittelytoimintaan. Esikäsittelytoimintaa ei saa käsitellä siten (esimerkiksi kasaaminen, kattojen sisään painaminen tai pakkaaminen kuljetusvälineeseen), että niiden osien uudelleenkäyttö ja esikäsittely vaikeutuu.

Romuajoneuvoista kierrätystä varten erotellut muoviosat on toimitettava sellaiselle vastaanottajalle, joka erottelee bromattuja palonsuoja-aineita sisältävät muovit erilliseen kierrätykseen menevästä muovijakeesta, ja toimittaa ne edelleen käsiteltäväksi POP-jätteenä valtioneuvoston asetuksen jätteenpoltosta (151/2013) vaatimukset täyttävässä polttolaitoksessa.

Esikäsittelyssä tulee ottaa talteen ajoneuvojen ilmastointijärjestelmän sisältämät kylmäaineet. Kylmäaineen talteenottoa varten esikäsittelijällä tulee olla pätevä vastuhenkilö ja pätevät työntekijät sekä kylmäaineiden talteenotossa tarvittavat työvälineet.

9. Esikäsittelyt romuajoneuvot sekä muu kuiva romu tulee varastoida tähän tarkoitukseen osoitetulla rakennetulla ja kantavalla alueella (esimerkiksi murskepohja).

Varastoalueen kuntoa on seurattava ja mm. lammikointia aiheuttavat painaumat on korjattava.

Varastointi tulee olla suunnitelmallista ja materiaalikierto säännöllistä. Materiaaleja ei saa varastoida alueella kolmea vuotta kauempaa.

(YSL 14 §, 16 §, JL 13 §, JL 72§, VNA (331/2013), VNA (112/2010))

Perustelu: Käsittelylaitoksen rakentamisessa ja käytössä sekä hoidossa on huolehdittava siitä, ettei varastoinnista aiheudu ympäristön pilaantumisen vaaraa aiheuttavia päästöjä. Myös toiminnan, laitoksen tai paikan on sovelluttava ympäristöön ja maisemaan. Alue ei saa muodostua nk. roskaantuneeksi alueeksi.

Materiaalikierto on rajattu kolmeen vuoteen huomioiden ELY -keskuksen lausunto. Mikäli varastokierto ei vastaa jäteverolain verottomuuden määritelmää, voidaan materiaali/jäte katsoa jäteverolliseksi: Kaatopaikkana ei pidetä aluetta, joka on selkeästi erotettu kaatopaikasta ja jossa säilytetään muista jätteistä erotettuna jätettä väliaikaisesti kolmea vuotta lyhyemmän ajan ennen sen käsittelyä tai hyödyntämistä.

10. Henkilökunnan tulee olla ammattitaitoista ja henkilökunta tulee pitää ajan tasalla ympäristönsuojeluun liittyvistä seikoista hakemuksen mukaisesti. Laitoksen asianmukaista hoitoa, käyttöä ja niihin liittyvää toiminnan tarkkailua varten on määrättävä näistä tehtävistä vastuussa oleva vastaava hoitaja. Vastaavan hoitajan nimi ja yhteystiedot on ilmoitettava Mikkelin seudun ympäristöpalveluille. Mikäli vastaavan hoitajan nimi tai yhteystiedot muuttuvat, on muutos saatettava viipymättä tiedoksi edellä mainitulle viranomaiselle.

(YSL 7 §, JL 12 §, JL 122 §)

Perustelu: Luvan valvojalla tulee olla ajantasaiset tiedot laitoksen yhteyshenkilöistä.

Melu ja pöly

11. Toiminnasta aiheutuva melu ei saa sen vaikutusalueella ulkona, lähimmissä häiriintyvissä kohteissa, ylittää A-painotetun ekvivalenttitason (LA_{eq}) päiväohjearvoa (klo 7:00–22:00) 55 dB eikä yöohjearvoa (klo 22:00–7:00) 50 dB. Uusilla alueilla on melutason yöohjearvo kuitenkin 45 dB.

Mikäli melutaso ylittyy, tulee toiminnanharjoittajan ryhtyä toimenpiteisiin meluhaitan vähentämiseksi. Valvontaviranomainen voi tarvittaessa määrätä toiminnanharjoittajan selvittämään toiminnan aiheuttaman melutason laitoksen ympäristössä ja ryhtymään tarvittaviin toimenpiteisiin meluhaitan vähentämiseksi.

Toiminnasta ei saa aiheutua pölyhaittaa. Varastoalueiden pinnat tulee olla pölyämättömiä, murskaimet koteloituja ja kuormat tulee olla tarvittaessa peitettyjä. Laitteiden tyhjäkäyntiä tulee välttää.

(YSL 7 §, 52 §, NaapL 17 §, 18 §, VNP (993/1992))

Perustelu: Määräys on annettu melu- ja pölyhaitan ennakolta ehkäisemiseksi. Tässä huomioidaan mahdollinen tuleva rakentaminen lähemmäksi laitosta. Asiassa on huomioitu terveystarkastaja lausunto.

Jätehuolto

12. Toiminnasta muodostuvat jätteet on lajiteltava ja säilytettävä toisistaan erillään. Toiminnassa on huomioitava jätelain mukainen etusijajärjestys.

Uudelleenkäyttöön soveltuvat romuajoneuvojen osat ja purkutuotteet on varastoitava järjestelmällisesti siten, että ne voidaan toimittaa uudelleenkäyttöön, kierrätykseen tai muuten hyödynnettäväksi. Renkaille on oltava kiinteistöllä asianmukainen varastointipaikka erillään muista jätteistä ja rakennuksista palovaaran estämiseksi.

Moottorin ja muiden osien pesuvesiä ei saa päästää vesienkäsittelyjärjestelmään vaan ne on kerättävä ja toimitettava asianmukaiseen käsittelyyn.

(JL 8 §)

Perustelu: Jäte on ensisijaisesti valmistettava uudelleenkäyttöä varten. Vaaralliset jätteet, materiat ja aineet on eroteltava ja toimitettava vaarallisten jätteiden käsittelyyn. Uudelleenkäyttöön kelpaamattomat jätejakeet on toimitettava laitokseen, jossa hyödynnetään jätteen sisältämä aine (kierrätys). Jos jätettä ei voi kierrättää hyödynnetään jätteen sisältämä energia.

Hyötykäyttöön kelpaamattomat jätteet toimitetaan kaatopaikalle, mikäli ne eivät sisällä vaarallisiksi jätteiksi luokiteltavia aineita siinä määrin, että kyseessä olevat jätteet ovat vaarallisia jätteitä.

13. Vaarallisia jätteitä ei saa sekoittaa keskenään tai muihin jätteisiin. Vaarallisten jätteiden leviäminen ympäristöön on estettävä. Öljyiset varaosat on säilytettävä nestetiiviiksi pinnoitetussa tilassa.

(YSL 52 §, 58 §, JL 6 §, JL 8 §, JL 13 §, JL 15 §)

Perustelu: Ympäristöön pääsy estyy, jos vaaralliset jätteet säilytetään tiiviisti suljetuissa kullekin jätetyypille tarkoitetuissa astioissa, säiliöissä tai pakkauksissa katetus- ja lukitussa tilassa tai muulla tavoin huolehtimalla siitä, että haitallisia aineita ei pääse ympäristöön. Nestemäiset vaaralliset jätteet on varastoitava varoaltain varustetuissa astioissa tai tiiviillä reunuksellisella tai reunakorokkein varustetulla alustalla siten, että mahdollisissa vuototapauksissa ne saadaan kerätyksi talteen. Suoja-altaan tilavuuden on oltava vähintään samansuuruinen kuin suurimman säiliön tilavuus.

14. Vaarallisten jätteiden pakkauksissa on oltava jätteiden laatua ja vaarallisuutta osoittavat merkinnät. Vaarallisten jätteiden siirroista on laadittava erillinen siirtoasiakirja, joka on mukana jätteiden kuljetuksen aikana ja luovutetaan jätteiden vastaanottajalle.

(JL 16 §, JL 17 §, JL 24 §, VNA 179/2012 § 8, 9 §)

Perustelu: Jätelain 121 §:ssä tarkoitettussa siirtoasiakirjassa on oltava seuraavat tiedot:

- 1) jätteen tuottajan tai muun jätteen haltijan, kuljettajan ja vastaanottajan nimi ja yhteystiedot;
- 2) jätteen siirron ajankohta sekä alkamis- ja päättymispaikka;
- 3) jäteluettelon mukainen jätteen nimike sekä kuvaus jätelajista;
- 4) jätteen määrä;
- 5) jätteen haltijan vahvistus annettujen tietojen oikeellisuudesta;
- 6) jätteen siirron päätyttyä jätteen vastaanottajan vahvistus jätteen vastaanotosta mukaan lukien tiedot vastaanotetun jätteen määrästä.

Vaarallisen jätteen siirtoa koskevassa siirtoasiakirjassa on lisäksi oltava seuraavat tiedot:

- 1) jätteen koostumus, olomuoto ja komission asetuksen N:o 1357/2014 mukaiset pääasialliset vaaraominaisuudet;
- 2) jätteen pakkaus- ja kuljetustapa;
- 3) jätteen käsittelytapa.

Jätteen haltijan ja vastaanottajan 1 momentissa tarkoitettu vahvistus on annettava siirtoasiakirjaan tehdyllä nimikirjoituksella tai sähköisellä allekirjoituksella jätteen luovutuksen tai vastaanoton yhteydessä. Jos siirtoasiakirjan allekirjoittaminen tuolloin ei ole mahdollista, voidaan vahvistus tehdä myös muunlaisin järjestelyin, jos tämä ei heikennä vahvistuksen luotettavuutta.

15. Pysyviksi orgaanisiksi yhdisteiksi (POP) luokiteltuja bromattuja palonsuoja-aineita sisältävät jätteet kuten muovit ja tekstiilit on säilytettävä erillään muista jätteistä kuivassa, sateelta suojatussa tilassa omissa säilytysastioissaan tai vastaavissa. Säilytyspaikkaan ja mahdollisiin säilytysastioihin on tehtävä selkeät merkinnät, että jäte sisältää pysyviä orgaanisia yhdisteitä. Jätteet on toimitettava käsiteltäväksi valtioneuvoston asetuksen jätteenpoltosta (151/2013) vaatimukset täyttävässä polttolaitoksessa.

(VNA (123/2015))

Perustelu: POP-yhdisteiksi luokiteltuja bromattuja palonsuoja-aineita sisältäviä osia ei tällä hetkellä erotella laitoksella romuajoneuvoista esikäsitelyssä, vaikka romuajoneuvoasetus 123/2015 sitä edellyttää. Erottelu on aloitettavaa, kun asia edistyy toimenpianoasteelle.

16. Jätteet on toimitettava käsiteltäviksi riittävän usein varastointitilojen riittävyyden varmistamiseksi.

Vaaralliset jätteet ja POP-jätteet tulee toimittaa vähintään kerran vuodessa voimassa olevan jätelain 29 § mukaisen hyväksynnän saaneille vastaanottajille.

(JL 29 §, JL 30 §)

Perustelu: Laitosmainen toiminta edellyttää käsiteltävän materiaalin säännöllistä kiertoa. Varastointialueet on pidettävä turvallisina ja aluilla on pystyttävä liikennöimään myös pelastusajoneuvoilla.

Jätteet saa luovuttaa kuljetettavaksi vain sellaiselle kuljettajalle, joka on jätelain 29 §:n mukaisesti hyväksytty jätehuoltorekisteriin ja jonka jäterekisteriin hyväksymispäätöksessä on hyväksytty kyseisten jätteiden kuljetus.

Häiriö- ja poikkeustilanteet

17. Toiminnanharjoittajalla tulee olla valmiina ohjeet onnettomuustilanteiden varalle ja laitoksella työskentelevien tulee olla tietoisia näistä ohjeista.

(YSL 14 §, 52 §, 134 §, YSA 16 §)

Perustelu: Toiminta tulee järjestää siten, että häiriöt, onnettomuudet ja poikkeukselliset tilanteet pystytään suunnitelmallisesti estämään jo ennakolta. Käytettyjen renkaiden varastoinnissa on otettava huomioon paloturvallisuus. Vahinko- ja onnettomuustilanteiden, kuten erilaisten neste- ja polttoainevuotojen, varalle on alueella oltava riittävä määrä imeytysmateriaalia aina saatavilla. Vuotoina ympäristöön päässeet vaaralliset jätteet, polttoaineet ja muut aineet on kerättävä välittömästi talteen.

Häiriötilanteissa ja muissa poikkeuksellisissa tilanteissa, joissa on aiheutunut tai uhkaa aiheutua määrältään tai laadultaan tavanomaisesta poikkeavia päästöjä, on viivytyksettä ryhdyttävä asianmukaisiin toimenpiteisiin tällaisten päästöjen estämiseksi, päästöistä aiheutuvien vahinkojen torjumiseksi ja tapahtuman toistumisen estämiseksi. Kyseisistä tilanteista on ilmoitettava viivytyksettä Etelä-Savon pelastuslaitokselle ja Mikkelin seudun ympäristöpalveluille.

Varastokentän rakentaminen tilalle Oulanki määräalalle M602

18. Varastokenttään voidaan sijoittaa kiviainesperäisiä rakennus- ja purkujätteitä Mikkelin kaupungin rakennusvalvonnan toimenpideluvan mukaisesti. Kiviainesperäisten rakennusjätteiden haitta-ainepitoisuudet voivat ylittää nk. kynnyсарvon, mutta niiden tulee alittaa nk. alempi ohjearvo. (Valtioneuvoston asetus maaperän pilaantuneisuuden ja puhdistustarpeen arvioinnista 214/2007, liite sekä valtioneuvoston asetus jätteistä (179/2012), liite 4: jäteluettelo: 17 01 07 muut kuin nimikkeessä 17 01 06 mainitut betonin, tiilien, laattojen ja keramiikan seokset.)

Kentän hulevesiä tulee tarkkailla rakennetusta tarkkailukaivosta/altaasta. Vertaa määräys 21.

(JVL (112/2014) § 3 kohta 4, nk. MARA -asetus (561/2006) VNA kaatopaikoista (331/2013) kohta 3)

Perustelu: Varastokenttä on erikseen suunniteltu (toimenpidelupa). Alueelle on haettu ympäristölupa sijoittaa rakennusten purkujätteitä jakavaan kerrokseen. Jätteet on luokiteltu tavanomaisiksi, pysyviksi jätteiksi.

Tarkkailu ja raportointi

19. Ympäristönsuojelurakenteiden kuntoa, kuten pinnoitteiden halkeilua ja painumia, on tarkkailtava säännöllisesti ja havaitut viat korjattava viipymättä.

20. Erottimia (hiekan-, rasvan- ja öljynerottimia) on huollettava ja niiden toiminta on tarkistettava säännöllisesti vähintään kerran kuukaudessa. Huolloista ja tarkistuksista tulee pitää kirjaa.

21. Vesien tarkkailu; hulevedet (rakennettu kenttä ja halli +varastokenttä), pohjavesi

Pintavesien tarkkailuohjelmia (Ramboll Oy. Otavan Metalli Oy 12/2016) tulee täydentää. Tarkkailuohjelmaan tulee liittää näytteenottopisteet ja täydentää ohjelmaa siten, että ohjelmassa huomioidaan seuraavat näytteenotot:

1. Rakennettavan kentän vesiä tulee tarkkailla rakennetusta näytteenottokaivosta.

2. Öljynerottimesta maastoon johtavia vesiä (Hallivedet ja varastokentän vedet) tulee tarkkailla näytteenottokaivosta.

Näytteistä tulee analysoida pH, kiintoaines, sähkönjohtavuus ja mineraaliöljypitoisuus (C10-40) ja liukoiset metallit sekä kokonaisfosfori. Tulokset on toimitettava viipymättä tiedoksi Mikkelin seudun ympäristöpalveluille.

3. Pohjavettä tulee tarkkailla asennetusta pohjavesiputkesta.

(Mittaus- ja asennuskortti, 2013 / Destia julkaisussa: SITO 21.1.2015. Maija Manninen. Maaperän pilaantuneisuuden tutkimusraportti. Otavan Metalli Oy, Mikkelin. Raportissa on nähtävillä ko. laitoksen vuoden 2014 pohjavedentarkkailutulokset.)

Näytteistä tulee analysoida: Liukoiset metallit, öljyhiilivedyt, bensiinin lisäaineet (MTBE)

Ensimmäinen näytteenotto tarkkailupisteistä 1-3 suoritetaan huhti- / toukokuussa 2017.

Näytteenoton tulosten perusteella määritellään näytteenoton tiheys. Pintavesiä tarkkaillaan vähintään kahden vuoden välein ja pohjavettä neljän vuoden välein.

Tarkkailuohjelma voidaan erikseen sopien muuttaa.

Näytteenotto ja analysointi on tehtävä CEN-, ISO-, SFS- tai sitä vastaavan kansallisen tai kansainvälisesti yleisesti käytössä olevan standardin mukaisesti ja suoritettava ulkopuolisen asiantuntijan toimesta.

Käyttöpäiväkirja

22. Toiminnasta on pidettävä käyttöpäiväkirjaa, josta käy ilmi muun muassa:

- toiminnassa vastaanotetut ja esikäsitellyt romuajoneuvot, niiden määrä, laatu, alkuperä, tuoja ja vastaanottoajankohta.
- toiminnasta muodostuvat jätteet, vaaralliset jätteet ja muut jätemateriaalit, niiden määrä, laatu, toimitusajankohta, toimituspaikka ja kuljettaja
- vaarallisten jätteiden siirroista laaditut siirtoasiakirjat

- varastossa olevien käytöstä poistettujen esikäsittelemättömien ja esikäsiteltyjen romuajoneuvojen määrä sekä vaarallisten jätteiden ja muiden jätemateriaalien määrä ja laatu toimintavuoden lopussa
- tiedot nestetiiviiden pinnoitusten tarkastuksista, kunnosta ja korjaustoimenpiteistä
- tiedot hiekan-, rasvan- ja öljynerotuskaivojen tarkistuksista ja tyhjennyksistä
- tiedot ympäristönsuojelun kannalta merkityksellisistä tapahtumista, kuten häiriö- ja onnettomuustilanteista ja niihin liittyvistä toimenpiteistä.

Jätteet tulee luokitella kirjanpidossa valtioneuvoston asetuksen jätteistä (179/2012) liitteen 4 mukaisesti.

Kirjanpito on pyydettyä esitettävä ympäristöluvan valvontaviranomaiselle. Yhteenveto edellisen vuoden toimintaa koskevasta kirjanpidosta on toimitettava vuosittain helmikuun loppuun mennessä Mikkelin seudun ympäristöpalveluille ko. viranomaisen hyväksymällä tavalla. Yhteenvedon perusteena olevat asiakirjat ja talenteet on säilytettävä vähintään kuusi (6) vuotta.

Myös öljyn-, rasvan- ja hiekanerotuskaivojen tyhjennyslietteiden kuljetuksista tulee laatia siirtoasiakirjat

(YSL 46 §, YSA 19 §, 20 §, JL 51 §, 52 §, JA 22 §)

Perustelu; 19-22: Kirjanpito- ja raportointivelvoitteet on annettu viranomaisen tiedonsaannin turvaamiseksi ja valvonnan järjestämiseksi. Toiminnasta saamiensa tietojen perusteella viranomainen voi seurata laitoksen toiminnan lainmukaisuutta ja luvassa annettujen määräysten noudattamista.

Toiminnan lopettamiseen liittyvät määräykset

23. Toiminnassa tapahtuvista olennaisista muutoksista, pitkäaikaisesta keskeyttämisestä tai lopettamisesta on ilmoitettava Mikkelin seudun ympäristöpalveluille.

Toiminnan lopettamisesta on ilmoitettava Mikkelin seudun ympäristöpalveluille viimeistään kolme kuukautta ennen lopettamiseen liittyvien toimenpiteisiin ryhtymistä.

Jätteen vastaanoton, välivarastoinnin ja käsittelyn lakattua toiminnanharjoittajan on tyhjennettävä alue jätteestä sekä tarvittaessa kunnostettava ja puhdistettava alueen maaperä. Ilmoituksessa on esitettävä tarvittavat maaperänsuojeluun, vesiensuojeluun ja jätehuoltoon liittyvät jälkitoimet kuten selvitys varastossa olevien jätteiden toimituspaikoista, alueen maaperän puhtaudesta, käsittely- ja varastointialueen puhdistamisesta sekä toimenpiteiden aikataulu.

(YSL 43 §, 45 §, 90 §, YSA 20 §, JA 9 §)

Perustelu: Ilmoittamisella varmistutaan, että riittävät selvitykset ja toimet tehdään ennen laitoksen toiminnan loppumista.

Paras käyttökelpoinen tekniikka (BAT)

Toiminnanharjoittajien tulee olla selvillä toimialansa parhaasta käytettävissä olevasta tekniikasta (BAT) sekä varauduttava tällaisten tekniikoiden käyttöönottoon koko toiminnan osalta.

(JL 13 § YSL 5 § kohta 7, YSL 6 §, YSL 20 §, YSL 53 §)

Perustelu: Jätehuollossa on periaatteena, että käytetään parasta käyttökelpoista tekniikkaa ja noudatetaan ympäristön kannalta parasta käytäntöä.

Vakuus

Laitoksella on 5000 euron vakuus asianmukaisen jätehuollon, tarkkailun ja toiminnan lopettamiseksi tai sen jälkeen tarvittavien toimien varmistamiseksi.

(Laitoksella on toistaiseksi voimassa oleva kuittaamattomuustodistus, 9.1.2015 Oma Säästöpankki Oy)

Luvan voimassaolo

Tämä lupapäätös on voimassa toistaiseksi. Uusi lupahakemus tulee jättää, jos toiminnan päästöt tai ympäristövaikutukset lisääntyvät olennaisesti.

(YSL 29 §, 87 §)

Päätöksen perustelut

Kaavamääräys on selvitetty erikseen lausuntopyynnöissä. Toiminta ei vaikeuta yleiskaavan toteutumista, koska asemakaavoituksen yhteydessä voidaan suojaviheralue toteuttaa Otavan Metallin omistaman alueen itäpuolelle, suojaksi mahdolliselle asuinalueelle AP.

Kyseessä on olemassa olevan toiminnan jatkuminen. Lupa on sisällytetty uuden kentän rakentaminen kiviainesperäisistä rakennus- ja purkujätteistä.

Yksityiskohtainen perustelu on kunkin määräyksen alla.

Toimittaessa hakemuksen ja tässä luvassa annettujen määräysten mukaisesti ei toiminta suunnitellulla sijoituspaikalla aiheuta ympäristönsuojelulain 49 §:ssä tarkoitettua terveyshaittaa, ympäristön pilaantumista tai sen vaaraa, erityisten luonnonolosuhteiden huonontumista, kohtuutonta räsitusta naapureille tai muuta tässä laissa tarkoitettua haitallista seurausta, joten luvan myöntämisen edellytykset täyttyvät.

Luvassa on ympäristönsuojelulain 52 §:n mukaan annettava tarpeelliset määräykset mm. päästöistä, jätteistä, toimista, joilla ehkäistään, vähennetään, selvitetään pilaantumista, sen vaaraa tai pilaantumisesta aiheutuvia haittoja.

Maininta lupaa ankaramman asetuksen noudattamisesta

Jos asetuksella annetaan ympäristönsuojelulain tai jätelain nojalla ja myönnetyn luvan määräyksiä ankarampia säännöksiä tai luvasta poikkeavia säännöksiä, on asetus luvan estämättä noudatettava.

SOVELLETUT OIKEUSOHJEET

Ympäristönsuojelulaki (527/2014) (YSL): § 5 (määritelmät), § 6 (selvilläolovelvollisuus), § 7 (velvollisuus ehkäistä ja rajoittaa ympäristön pilaantumista), § 11 (sijoituspaikan valinta), § 14 (pilaantumisen torjuntavelvollisuus), § 15 (ennaltavaraautumisvelvollisuus), § 16 (maaperän pilaamiskielto), § 17 (pohjaveden pilaamiskielto), § 20 (yleiset periaatteet ympäristön pilaantumisen vaaraa aiheuttavassa toiminnassa), § 34 (toimivaltainen lupaviranomainen), § 52 (lupamääräykset pilaantumisen ehkäisemiseksi), § 53 (parhaan käyttökelpoisen tekniikan arviointi), § 58 (jäte- ja jätehuoltomääräykset), § 59 (jätteen käsittelytoiminnan vakuus), § 60 (vakuuden määrä), § 61 (vakuuden asettaminen ja voimassaolo), § 62 seuranta- ja tarkkailumääräykset, § 67 määräykset viemäriin johdettavista jätevesistä), § 94 (toiminnan lopettaminen), § 190 (muutoksenhaku), § 191 (valitusoikeus)

Jätelaki (646/2011) (Jätel): § 5 (jätteen määritelmä), § 6 (muut määritelmät), § 8 (yleinen velvollisuus noudattaa etusijajärjestystä), § 9 (tuotteen valmistajan, markkinoille saattajan ja jakelijan huolehtimisvelvollisuudet), § 12 (selvilläolo- ja tiedonantovelvollisuus), § 13 (jätteestä ja jätehuollosta aiheutuvan vaaran ja haitan ehkäiseminen), § 15 (Jätteiden erilläänpitovelvollisuus), § 16 (vaarallisten jätteiden pakkaamis- ja merkitsemisvelvollisuus), § 17 (vaarallisten jätteiden sekoittamiskielto), § 29 (jätteen luovuttaminen), § 48 (tuottajan vastuun piiriin kuuluvat tuotteet ja tuottajat), § 49 (käytöstä poistettavien tuotteiden vastaanotto ja kuljetus) (§ 72 (roskaamiskielto), § 118 (kirjanpito- ja tiedonantovelvollisuus) 119 § (kirjanpitoon sisällytettävät tiedot ja niiden säilyttäminen) 120 § (toiminnanharjoittajan seuranta- ja tarkkailuvelvollisuus)

Päätöksessä huomioitu muuta lainsäädäntöä:

Valtioneuvoston asetus ympäristönsuojelusta (713/2014)

Valtioneuvoston päätös melutason ohjearvoista (993/1992)

Valtioneuvoston asetus jätteistä (179/2012)

Valtioneuvoston asetus romuajoneuvoista sekä vaarallisten aineiden käytön rajoittamisesta ajoneuvoissa (123/2015)

Valtioneuvoston asetus maaperän pilaantuneisuuden ja puhdistustarpeen arvioinnista (214/2007), liite^{*)}

^{*)} Valtioneuvoston asetus eräiden jätteiden hyödyntämisestä maarakentamisessa annetun valtioneuvoston asetuksen liitteiden muuttamisesta (403/2009)

Jäteverolaki (112/2010)

Valtioneuvoston asetus kaatopaikosta (331/2013)

Eräistä naapuruussuhteista annettu laki (26/1920) § 17, § 18

YMPÄRISTÖLUPAMAKSUTAKSA

Tästä ympäristölupapäätöksen käsittelystä peritään Mikkelin kaupungin ympäristölautakunnan 3.3.2016 § 20 hyväksymän ympäristönsuojelun maksutaksan 3 §:n mukaisesti yhteensä 1676 euroa + 199,20 euroa = 1875,20 euroa

Perustelu:

-syntyneitä kuulutuskustannuksia on 199,20 euroa (Länsi-Savo kuulutus 2.2.2016).
-taksa: Ympäristönsuojelulain 27 §:n mukaisen ympäristöluvan muutoksen käsittely todellisen työajan mukaan, kuitenkin vähintään 1 htp 419 euroa. Luvan käsittely on vinyt 4 htp. Käsittelyyn on kuulunut lausuntopyynnöt, kuuleminen ympäristölupaan, tarkastus ja lupamääräysten päivittäminen sekä luvan käsittely ympäristölautakunnassa.

(Uuden romuttamon ympäristöluvan hinta taksan mukaan on 2993 euroa.)

Ympäristölupamaksusta saa hakea muutosta valittamalla Vaasan hallinto-oikeuteen kolmenkymmenen (30) päivän kuluessa antopäivästä antopäivää lukuun ottamatta. Valitusosoitus on liitteenä.

MUUTOKSENHAKU

Tähän päätökseen saa hakea muutosta valittamalla Vaasan hallinto-oikeuteen kolmenkymmenen (30) päivän kuluessa antopäivästä antopäivää lukuun ottamatta. Asian käsittelystä perittävistä maksuista valitetaan samassa järjestyksessä kuin pääasiasta. Valitusoikeus lupapäätöksestä on luvan hakijalla ja niillä, joiden oikeutta tai etua asia saattaa koskea, sekä niillä viranomaisilla, joiden tehtävänä on valvoa asiassa yleistä etua. Valitusosoitus on liitteenä. (YSL 190, 191 §)

PÄÄTÖKSEN ANTAMINEN

Päätös annetaan julkipanon jälkeen (YSL 84, 85§)

Antopäivä on 15.3.2017.

Hanna Pasonen
ympäristöpäällikkö

PÄÄTÖKSEN TIEDOKSI ANTAMINEN

Päätös
Hakijalle: Otavan Metallit Oy, Vanha Otavantie 88, 50600 Otava, yhteyshenkilö Asko Halonen, posti(at)otavanmetalli.fi

Tiedoksi

Etelä-Savon ympäristökeskus/Ympäristönsuojelun ja vesienkäytön palvelut -yksikkö,
sekä MATTI -tietokantaan lisäämistä varten, Jääkärintie 14, 50100 Mikkeli, kirjaa-
mo.etela-savo(at)ely-keskus.fi

Mikkelin kaupungin rakennusvalvonta, Maaherrankatu 9-11, 50100 Mikkeli
rakennusvalvonta(at)mikkeli.fi

Laskutus: anneli.tirkkonen(at)mikkeli.fi

Valmistelija: raija-leena.heino(at)mikkeli.fi

Päätöksestä ilmoitetaan niille, joille on annettu erikseen tieto hakemuksesta (4 kpl)
sekä muistutuksen tehneelle (julkipanokuulutus)

Tieto päätöksestä julkaistaan Mikkelin kaupungin ilmoitustaululla sekä osoitteessa
www.julkipano.fi