

Ympäristölautakunta

29.03.2012

44 §

126 / 2300 / 2012

**Ympäristölupa eläinsuojalle / Ismo Hämäläinen ja Mervi Laukkarinen, Harjumaan, Mikkelin**

Ismo Hämäläinen ja Mervi Laukkarinen ovat jättäneet 5.1.2012 Mikkelin kaupungin ympäristölautakunnalle ympäristönsuojelulain 28 §:n mukaisen eläinsuojan ympäristölupahakemuksen Mikkelin kaupungin Harjumaan kylään tilalle Lampila (491-446-3-24), os. Vanhamäentie 306, 51130 Vanhamäki. Lupaa haetaan olemassa olevalle toiminnalle.

Hakemuksen johdosta laadittu ehdotus ympäristöluvaksi on liitteenä.

Tästä ympäristölupapäätöksestä peritään lupamaksua 748 euroa Mikkelin kaupungin ympäristölautakunnan 9.12.2010 § 131 hyväksymän lupamaksutaksan 3 §:n mukaisesti.

(valmistelija: Anne Luttinen, puh. 044 794 5331)

Ehdotus ympäristöluvaksi Liite 10

**Ehdotus**

Ympäristöpalvelujen johtaja:  
Ympäristölautakunta päättää hyväksyä liitteenä olevan päätöspöytäkirjan ja myöntää Ismo Hämäläiselle ja Mervi Laukkariselle päätöspöytäkirjan ja sen lupamääräysten mukaisen ympäristöluvan eläinsuojalle Mikkelin kaupungin Harjumaan kylään tilalle Lampila (491-446-3-24).

**Päätös**

Ympäristölautakunta:  
Hyväksyttiin.

**Tiedoksi**

Ismo Hämäläinen ja Mervi Laukkarinen  
Mikkelin kaupungin maaseututoimi  
Etelä-Savon ELY-keskus / maaseutu ja energia yksikkö  
Etelä-Savon ELY-keskus / ympäristönsuojelu ja vesienhoito yksikkö  
Päätöksestä ilmoitetaan niille, joille on annettu erikseen tieto hakemuksesta.

**Mikkelin kaupunki**  
Ympäristölautakunta  
PL 33  
50101 MIKKELI

**PÄÄTÖS 7 / 2012** 1 ( )  
ympäristönsuojelulain (86/2000)  
28 §:n mukaisessa lupa-asiaassa

Antopäivä 13.4.2012  
Päätöksessä on liitteinen 12 sivua.

**ASIA Eläinsuojan ympäristölupahakemus**

Mikkeli, Harjumaan kylä, tila Lampila 491-446-3-24

Sijainnin osoittava karttakopio on päätöspöytäkirjan liitteenä.

**HAKIJA** Hämäläinen Ismo ja Laukkarinen Mervi  
Vanhamäentie 306  
51130 VANHAMÄKI  
Puh. 050 527 3667

**KIINTEISTÖNHALTIJA**

Kiinteistön Lampila omistaa Ismo Hämäläinen.

**LUVAN HAKEMISEN PERUSTE**

Ismo Hämäläinen ja Mervi Laukkarinen hakevat ympäristönsuojelulain 28 §:n mukais-  
ta lupaa eläinsuojalle.

Laitos on ympäristölupavelvollinen ympäristönsuojelulain 28 §:n 1 momentin ja ympä-  
ristönsuojeluasetuksen (169/2000) 1 §:n 11 a) -kohdan mukaisena toimintana.

Ympäristönsuojelulain 31 §:n 3 momentin ja asetuksen 7 §:n 11 a) -kohdan mukaan  
kyseinen toiminta kuuluu kunnan ympäristönsuojeluviranomaisen käsiteltäviin lupa-  
asioihin.

**Hakemuksen vireille tulo**

Hakemus on saapunut Mikkelin kaupungin ympäristölautakunnalle 5.1.2012. Hake-  
muksen tietoja on täydennetty 18.1.2012 saapuneella kirjeellä.

**TOIMINTAA KOSKEVAT LUVAT JA KAAVOITUSTILANNE**

**Lupatilanne**

Eläinsuojalla ei ole ympäristölupaa. Uuden eläinsuojan rakennuslupa on myönnetty  
9.3.2012.

## **Kaavoitustilanne**

Etelä-Savon maakuntakaavassa alue on kaavoittamatonta haja-asutusalueetta.

## **LAITOKSEN SIJAINNINPAIKKA JA SEN YMPÄRISTÖ**

Tilalla on harjoitettu kotieläintuotantoa jo aiemmin. Kyseessä on laajenevan toiminnan luvittaminen.

Lähimmät vesistöt ovat tilakeskuksesta noin 280 metrin päässä lännessä sijaitseva Käärelampi, johon kiinteistö myös rajoittuu, sekä noin 900 metrin päässä etelässä sijaitseva Luotijärvi. Karjan laidunalue rajoittuu Käärelampeen.

Lähin asuintalo sijaitsee Vanhamäentie varrella koillisessa noin 330 metrin päässä eläinsuojasta.

Eläinsuojassa käytettävä vesi otetaan tilan rengaskaivosta.

## **TOIMINTA**

Toiminta on maidontuotantoa (noin 300 000 l vuodessa) ja siihen liittyvää rehuntuotantoa.

### **Yleistä**

Tilalla tulee olemaan enimmillään 30 lypsylehmää, 20 hiehoa ja 10 nuorkarjaan (alle 6 kk) kuuluvaa eläintä.

Tarkastushetkellä tilalla oli 15 lypsylehmää, 4 hiehoa ja 8 nuorkarjaan kuuluvaa eläintä.

Eläinsuoja koostuu kahdesta osasta. Nykyistä eläinsuojaa laajennetaan purkamalla navetan päädyssä oleva vanha lato, jonka paikalle rakennetaan kylmä nautakarjapihatto sekä varasto. Nautakarjapihatossa on kestokuivikepohja, joka tyhjennetään yksi tai kaksi kertaa vuodessa lantalaan tai suoraan peltoon. Pihatossa tulee olemaan 13 lypsylehmää, 20 hiehoa ja 5 nuorkarjaan kuuluvaa eläintä.

Nykyinen parsinavetta peruskorjataan, minkä jälkeen navetassa tulee olemaan 17 lypsylehmää sekä 5 nuorkarjaan kuuluvaa eläintä. Navetassa on kuivikelantajärjestelmä. Virtsa johdetaan virtsasäiliöön. Eläinsuojissa käytetään kuivikkeena turvetta sekä olkea.

Eläinsuojan yhteydessä on avolantala, jonka pinta-ala on 170 m<sup>2</sup> ja tilavuus 289 m<sup>3</sup>. Pihaton lannan varastointitila on 248 m<sup>3</sup>. Lantalaa laajennuksen (246 m<sup>3</sup>) jälkeen lannan varastointitilaa on yhteensä 783 m<sup>3</sup>. Virtsasäiliön tilavuus on 190 m<sup>3</sup>.

Lantala tyhjenetään keväällä suoraan peltoon. Virtsasäiliö tyhjenetään suoraan peltoon keväällä tai heinäkuussa.

Tilan kaikki eläimet laiduntavat kesäajan (4,5 kk). Laidunala on 11,2 hehtaaria. Laitumella on kiertävä ruokintapaikka. Nautojen juoma-automaattiin tuleva vesi otetaan tilan omasta rengaskaivosta, eläinten pääsy rantaan on estetty.

Tilan pelloilla viljellään säilönurmirehua (500 t/vuosi) ja rehuviljaa. Pyöröpaalattu heinä varastoidaan käyttöhetkeen saakka peltolohkoilla, joista ne tuodaan tarpeen mukaan tilalle.

### **Lannan levitys**

Lantaa levitetään pelloille toukokuussa.

### **Jätevedet**

Hakemuksen mukaan maitohuoneen pesuvesiä syntyy noin 30 m<sup>3</sup> vuodessa. Maitohuoneen pesuvedet johdetaan kahden saostussäiliön kautta imeytysojastoon. Eläinsuojan muut pesuvedet johdetaan virtsasäiliöön.

### **Peltoala**

Lannan levitykseen käytössä oleva peltoala on 56,1 ha, josta omaa peltoa on 14,37 ha ja vuokrapeltoa 41,73 ha.

### **Öljysäiliöt**

Tilalla on yksi 1450 litran polttoainesäiliö, joka on varustettu lukituksella ja lapones-tolaitteella.

### **Muut kemikaalit**

Tilalla ei varastoida kemikaaleja. Kasvinsuojeluaineita ostetaan tarpeen mukaan.

### **Jätteet ja niiden toimitus**

Lupahakemuksessa on esitetty arvio tilalla muodostuvista jätteistä sekä niiden käsittelystä ja toimituspaikasta. Kuolleet eläimet toimitetaan Honkajoki Oy:lle, muovijäte menee 4H:n keräykseen, jäteöljy ja akut toimitetaan ongelmajätekeräykseen. Yhdyskuntajätteen osalta kiinteistö on liittynyt järjestettyyn jätehuoltoon.

### **Liikenne**

Maitoauto käy tilalla joka toinen päivä ja eläinkuljetusauto noin kymmenen kertaa vuodessa. Lisäksi liikennettä muodostuu rehupaalien siirrosta sekä lannankuljetuksista.

## **Tiedot toiminnan eri vaikutuksista ympäristöön**

Tila on liittynyt ympäristötukijärjestelmään. Sopimuskausi 2007–2013 on meneillään.

## **LUPAHAKEMUKSEN KÄSITTELY**

### **Lupahakemuksen täydentäminen**

Lupahakemusta on täydennetty 18.1.2012 maitohuoneen pesuvesien käsittelyjärjestelmän sekä karjan laidunnusalueen osalta.

### **Kuuluttaminen**

Hakemuksesta on kuulutettu Mikkelin kaupungin sekä Mikkelin seudun ympäristöpalvelujen virallisilla ilmoitustauluilla 16.1.–17.2.2012 välisenä aikana. Naapurikiinteistöjen haltijoille on lähetetty asiasta tieto 13.1.2012 postitetuilla kirjeillä (13 kpl). Asiakirjat ovat olleet nähtävillä kuulutusaikana Mikkelin seudun ympäristöpalvelujen Mikkelin toimipaikassa.

### **Muistutukset ja mielipiteet**

Hakemuksesta ei tehty muistutuksia.

### **Tarkastukset**

Ympäristötarkastaja Anne Luttinen teki tarkastuksen tilalle 6.2.2012.

## **YMPÄRISTÖLAUTAKUNNAN RATKAISU**

Ympäristölautakunta myöntää ympäristönsuojelulain 28 §:n mukaisen ympäristöluvan eläinsuojalle tilalla Lampila (491-446-3-24). Hakemuksessa esitetyn lisäksi on toiminnassa noudatettava seuraavia lupamääräyksiä:

### **1 Lannan varastotilat**

Lannan varastotilat on toteutettava ja mitoitettava siten, että eläinsuojista ja jaloittelutarhoista kertynyt lanta voidaan varastoida asianmukaisesti. Lanta on varastoitava ensisijaisesti lantalassa. Lannan varastointi lantapatterissa sallitaan vain työteknisistä ja hygieenisistä syistä.

Lannan varastointitilavuudet on mitoitettava 12 kk:n varastointitarpeen mukaisesti. Varastointitilan mitoituksessa otetaan huomioon myös mm. pihattotyypiset kuivikepohjat.

Vuosittain lantalan tyhjennyksen yhteydessä on tarkastettava sen kunto ja havaitut puutteet on korjattava välittömästi.

Mikäli säiliörehua tehdään, on sen varastoinnissa huolehdittava siitä, että puristenes-teistä ei aiheudu pinta- tai pohjavesien pilaantumista.

(YSL 4 §, 7 §, 8 §, 43 §, VNA 931/2000, YM ohje 29.6.2009, NaapL 17 §)

## **2 Lannan levittäminen**

Lanta levitetään ensisijaisesti viljelysmaille keväällä ennen kylvöä.

Lantavarastoja tyhjennettäessä ja lantaa kuljetettaessa on toimittava niin, ettei lantaa pääse hallitsemattomasti ympäristöön, eikä tyhjennyksestä ja kuljetuksesta aiheudu kohtuutonta hajuhaittaa.

Lantaa ei saa levittää routaantuneeseen tai lumipeitteiseen maahan eikä veden kyllästä-mään maahan. Lannan levityksen jälkeen pelto muokataan mahdollisimman nopeasti ammoniakkin haihtumisen ja hajuhaittojen vähentämiseksi. Levitysajankohtaa valittaes-sa otetaan huomioon lannan levityksestä aiheutuva haitta naapureille huomioimalla mm. tuulen suunnat ja yleiset juhlapyhät.

Lannan levitykseen käytettävillä pelloilla sijaitsevien ojien varteen jätetään vähintään 1 metrin levyiset suojakaistat. Vesistöjen ja valtaojien varrelle jätettävissä suojakais-toissa noudatetaan EU-direktiivin (91/676/ETY) ja sen pohjalta annetun nitraattiase-tuksen suosituksia maaston muodot huomioiden.

Talousveden hankintaan käytettävien kaivojen ja lähteiden ympärille jätetään riittävät, vähintään 30–100 metrin levyiset suojavyöhykkeet, joille lantaa ei levitetä. Suojakais-tan leveys riippuu maaston pinnanmuodoista, maalajista ja pohjaveden pinnankorkeu-desta. Suojakaistoja ei tule käsitellä myöskään torjunta-aineilla.

Lannan käsittelyssä ja levityksessä on noudatettava mitä valtioneuvoston asetuksessa maataloudesta peräisin olevien nitraattien vesiin pääsyn rajoittamisesta (931/2000) säädetään.

(YSL 4 §, 5 §, 7 §, 8 §, VNA 931/2000, NaapL 17 §, YM:n ohje 29.6.2009)

## **3 Jätteiden käsittely**

Jätteet on varastoitava niin, etteivät ne aiheuta epäsiisteyttä tai ympäristön roskaantu-mista. Piha-alueet on pidettävä siistinä.

Hyötykäyttöön kelpaavat jätteet on kerättävä erilleen ja toimitettava mahdollisuuksien mukaan hyötykäyttöön. Ongelmajätteet on toimitettava asianmukaiset luvat omaavalle vastaanottajalle. Ongelmajätteet ja kemikaalit tulee varastoida niin, ettei niistä aiheudu maaperän tai pinta- ja pohjavesien likaantumisvaaraa ja että niiden pääsy viemäri-kaivoihin on estetty. Jätteiden käsittelyssä tulee lisäksi noudattaa kunnan jätehuolto-määräyksiä.

Toiminnassa syntyvä eläinjäte, kuten itsestään kuolleet ja lopetetut eläimet, tulee käsi-tellä siten, ettei niistä aiheudu ympäristön pilaantumista. Eläinjätteen käsittely ja ly-hytaikainenkin varastointi tilalla tulee järjestää niin, ettei siitä aiheudu epäsiisteyttä ei-

kä haju- tai terveyshaittaa. Eläinsuojassa syntyvä suurriskinen eläinjäte on toimitettava suurriskisen eläinjätteen käsittelylaitokseen.  
(YSL 43 §, 45 §, JL 6 §, 17 §, 19 §, EY:n asetus 1774/2002, Mikkelin kaupungin jätehuoltomääräykset)

#### **4 Jätevesien käsittely**

Eläinsuojassa muodostuvat jätevedet tulee käsitellä valtioneuvoston asetuksen talousjätevesien käsittelystä viemäriverkostojen ulkopuolisilla alueilla (209/2011) vaatimusten mukaisesti. Maito huoneen pesuvesien käsittelyjärjestelmän on täytettävä em. asetuksen vaatimukset 31.12.2013 mennessä. (Valtioneuvoston asetus talousjätevesien käsittelystä viemäriverkostojen ulkopuolisilla alueilla 209/2011)

#### **5 Paras käyttökelpoinen tekniikka**

Toiminnanharjoittajan on oltava riittävästi selvillä toimialansa parhaan käyttökelpoisen tekniikan kehittymisestä ja toiminnasta aiheutuvien haitallisten ympäristövaikutusten vähentämismahdollisuuksista. (YSL 4 §, 5 §, 43 §)

#### **6 Ilmoitusvelvollisuudet**

Toiminnan olennaisesta muuttamisesta tai lopettamisesta sekä toiminnanharjoittajan tai toiminnasta vastaavan henkilön vaihtumisesta on ilmoitettava viipymättä ympäristölupaa valvovalle viranomaiselle.

Poikkeuksellisista tilanteista (häiriötilanteet, vahingot, onnettomuudet), joista saattaa aiheutua merkittäviä päästöjä ympäristöön, on ilmoitettava viipymättä pelastuslaitokselle ja kunnan ympäristönsuojeluviranomaiselle. Toiminnanharjoittajan on ryhdyttävä välittömästi asianmukaisiin toimenpiteisiin häiriön poistamiseksi ja vahingon torjumiseksi. (YSL 43 §, 46 §, 62 § ja 81 §).

#### **7 Kirjanpito**

Eläinsuojan toiminnasta ja lannan varastoinnista sekä lannan levitysaloista ja toimituskohteista tulee pitää käyttöpäiväkirjaa. Kirjanpito on pyydettyä esitettävä valvontaviranomaiselle. (YSL 43 §, 83 §, JL 51 § ja 52 §)

#### **8 Polttoaineiden ja muiden kemikaalien säilytys ja säiliöiden tarkastus**

Vaarallisten kemikaalien, poltto- tai voitelunesteiden tilapäiseen varastointiin tarkoitettua yksivaippaisia säiliöitä tulee sijoittaa irti maasta, umpinaiseen suoja-altaaseen tai suoja-altaaseen katoksen alle. Säiliön ja sen letkun on oltava lukittavia, ellei ulkopuolisten pääsyä alueelle ole muuten estetty.

Valuma-altaalliset, kaksoisvaippaiset tai kaksoispohjaiset varastosäiliöt sekä kuljetukseen ja varastointiin hyväksytyt IBC-pakkaukset sijoitetaan irti maasta, tiiviille ja kantavalle alustalle. Tankkauspaikoilla tulee olla imeytysainetta ja kalustoa mahdollisten vuotojen keräämistä varten. Mahdollisesti öljyllä tai muulla kemikaalilla likaantunut

maa-aines ja roiskeet on poistettava välittömästi ja toimitettava asianmukaiseen ongelmajätteen käsittelyyn.  
(YSL 43 §, 45 §, JL 6 §, 17 §, 19, Mikkelin kaupungin ympäristönsuojelumääräykset)

### **Luvan voimassaolo**

Tämä lupapäätös on voimassa toistaiseksi. Hakemus lupamääräysten tarkistamiseksi on toimitettava Mikkelin Seudun Ympäristöpalveluille viimeistään 31.12.2022. Hakemuksessa tulee esittää tiedot toiminnassa ja lähiympäristössä tapahtuneista muutoksista. (YSL 55 §)

## **PÄÄTÖKSEN PERUSTELUT**

Toimittaessa hakemuksen ja tässä luvassa annettujen määräysten mukaisesti, ei eläinsuojan pitäminen eikä tilan muu toiminta kyseisellä sijoituspaikalla aiheuta ympäristönsuojelulain 42 §:ssä tarkoitettua terveystaietta, ympäristön pilaantumista tai sen vaaraa tai muuta tässä laissa tarkoitettua haitallista seurausta, joten luvan myöntämisen edellytykset täyttyvät.

Toiminta sijoittuu maa- ja metsätalousvaltaiselle haja-asutusalueelle. Tilalla on harjoitettu karjataloutta aiemminkin, joten hakemuksen mukaisesta toiminnasta, ottaen huomioon annetut lupamääräykset, ei voida katsoa aikaisemman käytön perusteella aiheutuvan naapurustolle kohtuutonta rasitusta tai haittaa.

Lupamääräyksellä 1 varmistetaan varastotilojen rakenteiden koko ja kunnossa pysyminen siten, että maaperän sekä pinta- ja pohjavesien pilaantuminen estyy.

Valtioneuvoston asetuksen 931/2000 mukaan lannan varastointitilan tulee olla riittävän suuri, että siihen voidaan varastoida 12 kuukauden aikana kertynyt lanta lukuun ottamatta samana laidunkautena eläinten laidunnuksen yhteydessä laitumelle jäävää lantaa. Tilan kaikki eläimet laiduntavat 4,5 kuukautta vuodessa. Lantalan tulee kuitenkin aina olla riittävän tilava erilaisten häiriötilanteiden huomioonottamiseksi.

Lantavaraston vuosittaisella perusteellisella tyhjennyksellä varmistetaan varaston hyötytilavuuden säilyminen suunnitelmien mukaisena. Samalla rakenteet voidaan tarkastaa mahdollisten vaurioiden havaitsemiseksi.

Lannan käsittely, varastointi, kuljetus ja levittäminen on järjestettävä ja hoidettava siten, ettei toiminnasta aiheudu kohtuutonta hajuhaittaa.

Lupamääräyksellä 2 ehkäistään lannasta, sen käsittelystä ja levittämisestä aiheutuvaa pinta- ja pohjavesien pilaantumista ja vähennetään lannasta aiheutuvaa ammoniakkin haihtumista sekä hajuhaittoja.

Hajua syntyy erityisesti silloin kun lantaa käsitellään levitysaikoina. Lannan pellolle ajamisesta ja levittämisestä aiheutuvaa hajuhaittaa lähiympäristöön voidaan vähentää huomioimalla mm. viikonpäivät ja sääolot sekä muokkaamalla pelto levityksen jälkeen mahdollisimman nopeasti.



Levityspeltoa tarvitaan yhtä lypsylehmää kohti 0,77 ha, hiehoa kohti 0,29 ha ja nuorkarjaan kuuluvaa eläintä kohti 0,09 ha. Käytettävissä oleva levitysalaa (56,1 ha) riittää hakemuksen mukaiselle enimmäiseläinmäärälle. Vaatimus levitysalasta perustuu karjanlannan keskimääräiseen fosforisisältöön ja peltoviljelykasvien keskimääräiseen hehtaarikohtaiseen fosforilannoitustarpeeseen ympäristöministeriön kotieläintalouden ympäristönsuojeluohjeen 29.6.2009 mukaisesti.

Toiminnanharjoittajan on oltava ympäristönsuojelulain 5 §:n mukaan riittävästi selvillä toimintansa ympäristövaikutuksista, ympäristöriskeistä ja haitallisten vaikutusten vähentämismahdollisuuksista (*selvilläolovelvollisuus*).

Ympäristönsuojelulain 7 §:n mukaan maahan ei saa jättää tai päästää jätettä eikä muuta ainetta siten, että seurauksena on sellainen maaperän laadun huononeminen, josta voi aiheutua vaaraa tai haittaa terveydelle tai ympäristölle, viihtyisyyden melkoista vähentymistä tai muu niihin verrattava yleisen tai yksityisen edun loukkaus (*maaperän pilaamiskielto*).

Ympäristönsuojelulain 8 §:n mukaan ainetta ei saa panna tai johtaa sellaiseen paikkaan tai käsitellä siten, että toisen kiinteistöllä oleva pohjavesi voi käydä terveydelle vaaralliseksi tai kelpaamattomaksi tarkoitukseen, johon sitä voitaisiin käyttää (*pohjaveden pilaamiskielto*).

Lupamääräyksellä 3 estetään jätteistä syntyvää roskaantumista ja likaantumista, kuolleista eläimistä aiheutuvaa terveys- ja ympäristöhaittaa sekä edistetään jätteiden hyötykäyttöä.

Kuolleet eläimet on toimitettava asianmukaisen luvan omaavaan käsittelypaikkaan. Tilalla kuolleiden eläinten asianmukaisella hävittämällä voidaan rajoittaa mahdollisten eläintautien leviäminen tilan ulkopuolelle ja tästä aiheutuvaa ihmisten tai eläinten terveyteen kohdistuvaa vaaraa. Tilalla kuolleiden ja lopetettujen eläinten käsittelyä ohjataan ns. sivutuoteasetuksella (EY N:o 1774/2002).

Eläinsuojan jätevesiä ei saa johtaa käsittelemättömänä maahan, ojaan tai muuhun uomaan vesien pilaantumisvaaran vuoksi. Valtioneuvoston asetuksessa (209/2011) talousjätevesien käsittelystä vesihuoltolaitosten ulkopuolisilla alueilla määritetään vaadittavat puhdistustehot. Ympäristönsuojelulain 4 §:n 1 momentin ensimmäinen kohdan mukaan haitalliset ympäristövaikutukset tulee ehkäistä ennakolta. Ympäristönsuojelulain 7 §:n mukaan maaperää ei saa pilata ja 8 §:n mukaan pohjaveden pilaaminen on kielletty. (Lupamääräys 4)

Toiminnanharjoittajan on oltava riittävästi selvillä aiheuttamiensa haitallisten ympäristövaikutusten vähentämismahdollisuuksista ja seurattava parhaan käyttökelpoisen tekniikan kehittymistä toimialallaan. Paras käytettävissä oleva tekniikka ja ympäristön kannalta parhaat käytännöt vähentävät mm. toiminnassa syntyvää hajuhaittaa sekä muita päästöjä ympäristöön. (Lupamääräys 5)

Lupamääräykset 6 ja 7 ovat tarpeen ympäristöluvan valvonnan ja luvan mahdollisen muutostarpeen kannalta. Häiriötilanteista tiedottaminen on tarpeen päästöjen valvonnan toteuttamiseksi.

Öljy ja useat muut yleisesti käytetyt kemikaalit aiheuttavat ympäristöön joutuessaan vakavan maaperän, pohjaveden ja muun ympäristön saastumisvaaran. Näin ollen on tarpeen kiinnittää erityistä huomiota kemikaalien tilapäiseen varastointiin. Maaperän ja pohjaveden saastumisen ehkäisemiseksi terveydelle ja ympäristölle vaarallisten kemikaalien vuodot ympäristöön, maaperään tai vesistöön on estettävä myös tilapäisessä varastoinnissa (Lupamääräys 8).

Ympäristön pilaantumisen vaaraa aiheuttavassa toiminnassa on periaatteena, että haitalliset ympäristövaikutukset ehkäistään ennakolta tai rajoitetaan ne mahdollisimman vähäisiksi (*ennaltaehkäisy ja haittojen minimoinnin periaate*) ja noudatetaan ympäristön pilaantumisen ehkäisemiseksi tarkoituksenmukaisia ja kustannustehokkaita eri toimien yhdistelmiä, kuten työmenetelmiä (*ympäristön kannalta parhaan käytännön periaate*).

## SOVELLETUT OIKEUSOHJEET

### **Ympäristönsuojelulaki (86/2000):**

§ 4 (yleiset periaatteet), § 5 (yleiset velvollisuudet), § 6 (sijituspaikan valinta), § 7 (maaperän pilaamiskielto), § 8 (pohjaveden pilaamiskielto), § 23 (ympäristölupaviranomainen), § 28 (yleinen luvanvaraisuus), § 31 (toimivaltainen lupaviranomainen), § 37 (muistutukset ja mielipiteet), § 38 (lupahakemuksesta tiedottaminen), § 41 (lupaharkinnan perusteet), § 42 (luvan myöntämisen perusteet), § 43 (lupamääräykset pilaantumisen ehkäisemiseksi), § 45 (jäte- ja jätehuoltomääräykset), § 46 (tarkkailumääräykset), § 52 (lupapäätöksen sisältö), § 53 (lupapäätöksen antaminen), § 54 (lupapäätöksestä tiedottaminen), § 55 (luvan voimassaolo ja tarkistaminen), § 56 (asetuksen noudattaminen), § 62 (poikkeukselliset tilanteet), § 81 (ilmoitus toiminnan muutoksista ja luvanhaltijan vaihtumisesta), § 83 (tiedonsaanti- ja tarkastusoikeus), § 96 (muutoksenhaku), § 97 (valitusoikeus).

### **Ympäristönsuojeluasetus (169/2000):**

§ 1 (luvanvaraisuus), § 7 (kunnan ympäristönsuojeluviranomaisessa käsiteltävät lupapaasiat), § 9 (lupahakemuksen sisältö), § 10 (hakemukseen liitettävät tiedot), § 17 (lupahakemuksen käsittely), § 18 (lupapäätöksen kertoelman sisältö), § 19 (lupapäätöksen ratkaisun sisältö).

### **Jätelaki (1072 /1993):**

§ 6 (jätehuollon järjestämistä koskevat yleiset huolehtimisvelvollisuudet), § 17 (kunnalliset jätehuoltomääräykset), § 19 (roskaamiskielto), § 51 (selvilläolo- ja kirjapito-velvollisuus), § 52 (viranomaisen tiedonsaantivelvollisuus).

### **Laki eräistä naapuruussuhteista (26/1920): § 17**

## LISÄKSI ON OTETTU HUOMIOON

Valtioneuvoston asetus maataloudesta peräisin olevien nitraattien vesiin pääsyn rajoittamisesta 931/2000.

Valtioneuvoston asetus talousjätevesien käsittelystä viemäriverkostojen ulkopuolisilla alueilla (209/2011)

Kotieläintalouden ympäristönsuojeluohje 29.6.2009. Ympäristöministeriö 2009.

Maa- ja metsätalousministeriön rakentamismääräykset ja -ohjeet (MMMRMO-C4)

Euroopan parlamentin ja neuvoston asetus (EY) N:o 1774/2002 muiden kuin ihmisravinnoksi tarkoitettujen eläimistä saatavien sivutuotteiden terveystieteiden (ns. sivutuoteasetus)

Valtioneuvoston asetus nautojen suojelusta 592/2010

Mikkelin kaupungin jätehuoltomääräykset

Mikkelin kaupungin ympäristönsuojelumääräykset

## **HUOMAUTUS**

Jos asetuksella annetaan ympäristönsuojelulain tai jätelain nojalla jo myönnetyn luvan määräystä ankarampia säännöksiä tai luvasta poikkeavia säännöksiä luvan voimassaolosta tai tarkistamisesta, on asetusta luvan estämättä noudatettava. (YSL 56 §)

Lannan, virtsan ja säilörehun puristenesteen varastoinnissa, käsittelyssä ja levityksessä tulee noudattaa valtioneuvoston asetuksessa maataloudesta peräisin olevien nitraattien vesiin pääsyn rajoittamisesta (931/2000) annettuja määräyksiä ja ohjeita.

## **YMPÄRISTÖLUPAMAKSUTAKSA**

Tästä ympäristölupapäätöksestä peritään Mikkelin kaupungin ympäristölautakunnan 9.12.2010 § 131 hyväksymän ympäristöterveydenhuollon ja ympäristönsuojelun taksan 3 §:n mukaisesti 748 euroa. Ympäristölupamaksusta saa hakea muutosta valittamalla Vaasan hallinto-oikeuteen kolmenkymmenen (30) päivän kuluessa antopäivästä antopäivää lukuun ottamatta. Valitusosoitus on liitteenä.

## **MUUTOKSENHAKU**

Tähän päätökseen saa hakea muutosta valittamalla Vaasan hallinto-oikeuteen kolmenkymmenen (30) päivän kuluessa antopäivästä antopäivää lukuun ottamatta. Valitusosoitus on liitteenä.

## PÄÄTÖKSEN ANTAMINEN

Päätös annetaan julkipanon jälkeen (YSL 53, 54 §)

**Antopäivä on 13.4.2012**



Hanna Pasonen  
ympäristöpäällikkö

### **Päätös**

Hakijalle

### **Jäljennös päätöksestä**

Mikkelin kaupungin maaseututoimi

Etelä-Savon ELY-keskus / maaseutu ja energia yksikkö

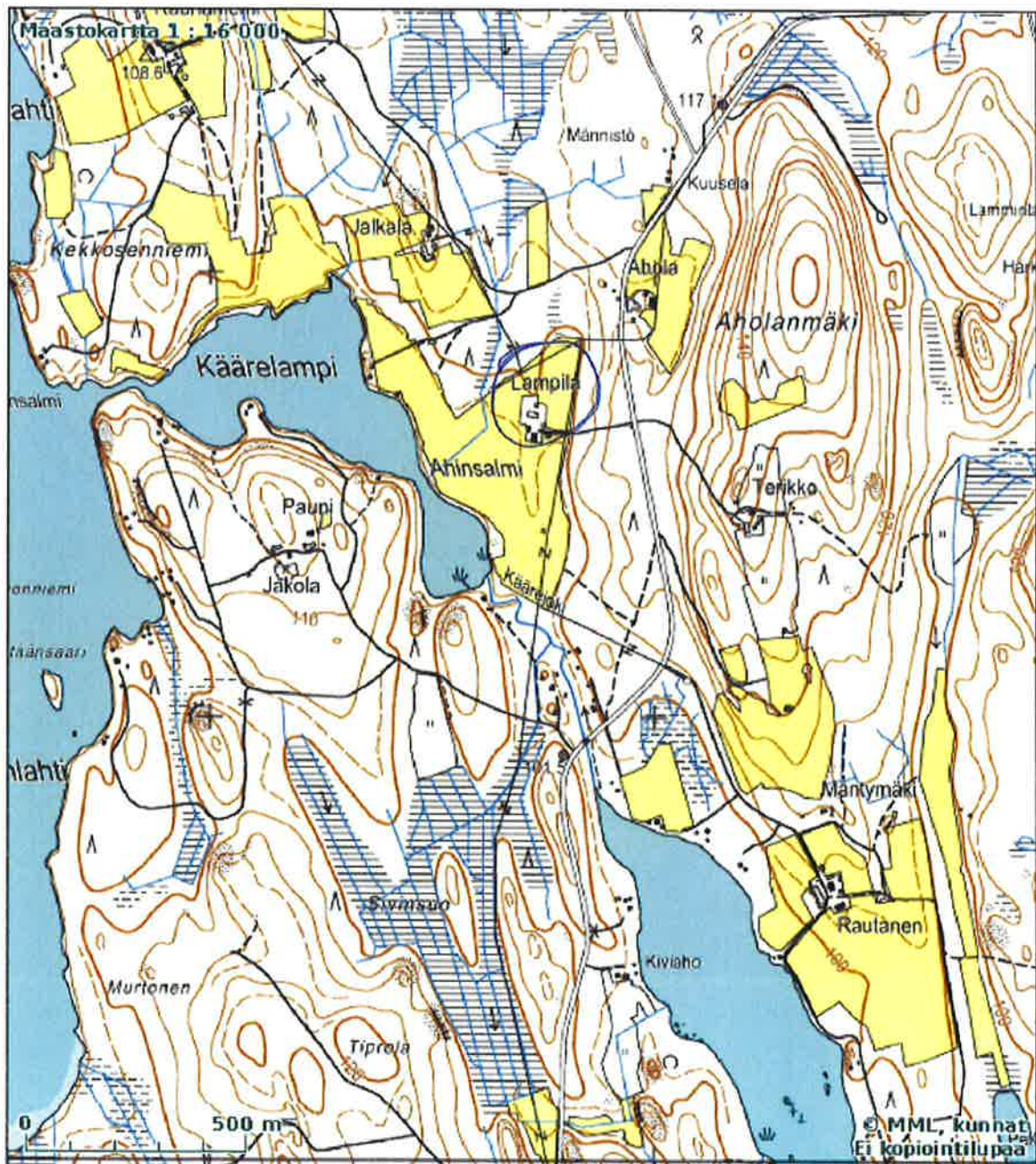
Etelä-Savon ELY-keskus / ympäristönsuojelu ja vesienhoito yksikkö

Tieto päätöksestä julkaistaan Mikkelin kaupungin sekä Mikkelin seudun ympäristö-  
palvelujen ilmoitustaululla.



## Karttatuloste

Tulostettu 19.03.2012



Tulosteen keskipisteen koordinaatit (ETRS-TM35FIN): N: 6859286 E: 496702  
Tuloste ei ole mittatarkka.