

Ympäristölautakunta

30.08.2012

94 §

1021 / 2300 / 2012

Ympäristölupa kallionlouhinnalle ja -murskaukselle; Pasi Outinen, Lahnaniemi, Hirvensalmi

Pasi Outinen on jättänyt 13.4.2012 ympäristölautakunnalle ympäristönsuojelulain 28 §:n mukaisen ympäristölupahakemuksen kallionlouhinnalle, louheen rikotukselle ja murskaukselle Hirvensalmen kunnan Lahnaniemen kylän tilalle Uus-Samppo 5:28. Kyseessä on olemassa olevan toiminnan jatkaminen. Lupaa haetaan toistaiseksi voimassa olevaksi.

Hakemuksen johdosta laadittu ehdotus ympäristöluvaksi on liitteenä.

Ympäristöluvan käsittelystä perittävä maksu on Mikkelin kaupungin ympäristölautakunnan 9.12.2010 hyväksymän ympäristönsuojelu- ja kemikaalivalvontaviranomaisen maksutaksan 3 §:n mukaisesti 2 244 euroa.

(valmistelija: Marita Savo, puh. 044 794 4702)

Ehdotus ympäristöluvaksi. Liite 12

Ehdotus

Ympäristöpalvelujen johtaja:
Ympäristölautakunta päättää hyväksyä liitteenä olevan päätöspöytäkirjan ja myöntää Pasi Outiselle päätöspöytäkirjan ja sen lupamääräysten mukaisen ympäristöluvan kallionlouhinnalle, louheen rikotukselle ja murskaukselle Hirvensalmen kunnan Lahnaniemen kylään tilalle Uus-Samppo 5:28.

Päätös

Ympäristölautakunta:
Hyväksyttiin.

Tiedoksi

Pasi Outinen, Sampantie 141, 52510 Hietanen
Hirvensalmen kunnanhallitus, Keskustie 2, 52550 Hirvensalmi
Hirvensalmen kunnan tekniset palvelut/Rakennusvalvonta, Keskustie 2, 52550 Hirvensalmi
Etelä-Savon elinkeino-, liikenne- ja ympäristökeskus/Ympäristönsuojelu ja vesienhoito-yksikkö, Jääkärintie 14, 50100 Mikkelä
Etelä-Savon pelastuslaitos, Jääkärintie 16, 50100 Mikkelä
Päätöksestä ilmoitetaan niille, joille on annettu erikseen tieto hakemuksesta (julkipanokuulutus)

MIKKELIN KAUPUNKI

Ympäristölautakunta
PL 33, 50101 MIKKELI

PÄÄTÖS 16 / 2012

Ympäristönsuojelulain
(86/2000) 28 §:n mukaisessa
lupa-asiassa.

Antopäivä 10.9.2012.

Päätöksessä on liitteinen 15
sivua.

YMPÄRISTÖLUPA / PASI OUTINEN**ASIA**

Kallionlouhinnan ja murskauksen ympäristölupahakemus Hirvensalmen
Lahnaniemen kylään tilalle Uus-Samppo 5:28.

- Kiinteistön sijainnin osoittava karttakopio on päätöksen liitteenä

HAKIJA

Pasi Outinen
Sampantie 141
52510 Hietanen

Y-tunnus 1227335-6

puh. 0500 150 746

KIINTEISTÖNOMISTAJA

Kiinteistön omistaa Pasi Outinen.

LUVAN HAKEMISEN PERUSTE

Hakija hakee ympäristönsuojelulain 28 §:n mukaista lupaa
kallionlouhinnalle ja murskaukselle. Lupaa haetaan toistaiseksi.

Toiminta on ympäristölupavelvallinen ympäristönsuojelulain (86/2000) 28
§:n 1 momentin ja ympäristönsuojeluasetuksen (169/2000) 1 §:n 7 c) ja 7 e)
kohdan mukaisena toimintana.

Ympäristönsuojelulain 31 §:n 3 momentin ja ympäristönsuojeluasetuksen 7
§:n 1 momentin 7 a) ja b) kohtien mukaan kyseinen toiminta kuuluu kunnan
ympäristönsuojeluviranomaisen käsiteltäviin lupa-asioihin.

Hakemuksen vireille tulo

Hakemus on jätetty Mikkelin kaupungin ympäristölautakunnalle 13.4.2012.
Hakemusta on täydennetty 13.8.2012.

SELVITYS TOIMINTAA KOSKEVISTA LUVISTA JA KAAVOITUSTILANNE

Lupatilanne

Osittain samalla alueella on voimassa oleva Hirvensalmen kunnan rakennuslautakunnan 27.6.2005 § 156 myöntämä maa-aineslupa maa- ja kalliokiviaineksen ottamiselle (37 000 m³ ktr). Lupapäätöstä on muutettu 8.2.2011 § 26. Maa-aineslupa on voimassa 6.7.2015 saakka.

Ympäristölupaa haetaan tämän alueen vielä louhimattomalle kaakkoisreunalle ja tämän alueen eteläpuoleiselle uudelle alueelle, jolle haetaan maa-aineslupaa myöhemmin.

Alueella ei ole ympäristölupaa. Toiminnasta on aiemmin tehty ympäristönsuojelulain 60 §:n mukainen meluilmoitus.

Alueen kaavoitustilanne

Alue on kaavoittamatonta maa- ja metsätalousvaltaista aluetta.

TOIMINNAN SIJAINNAN YMPÄRISTÖN TILA, LAATU JA KOHTEET, JOIHIN TOIMINNALLA ON VAIKUTUSTA

Alue sijaitsee Hirvensalmen Lahnaniemessä, noin 10 kilometrin päässä Hirvensalmen keskustasta kaakkoon ja noin 3,5 kilometrin päässä VT 5:stä luoteeseen.

Alueelle liikennöidään Merrasmäentietä ja Kuppilanvuorentietä pitkin. Kuppilantien varressa ei ole asutusta.

Louhinta-alue on lähimmillään noin 200 m päässä Niemislammen rannasta. Vehkolammen rantaan on louhinta-alueen koillisrajalta noin 400 metriä ja Lahnajärveen noin 1,5 kilometriä.

Alue ei sijaitse luokitellulla pohjavesialueella. Lähimmät kaivot sijaitsevat lähimpien asuinrakennusten ja vapaa-ajanasuntojen yhteydessä.

Lähin vapaa-ajanasunto sijaitsee Niemislammen eteläpäässä 300 metrin etäisyydellä louhinta-alueen lähimmästä reunasta länteen. Loma-asuntoja sijaitsee Niemislammen ja Vehkolammen rannalla. Lähin asuintalo on lännessä noin 700 metrin päässä louhinta-alueen reunasta.

TOIMINNAN LAAJUUS JA MUUT TOIMINTATIEDOT

Alueella on ollut maa-ainesten ottamistoimintaa maa-ainesluvan myöntämisen jälkeen.

Kiinteistön kokonaispinta-ala on 107,5 ha, josta maa-ainesten ottoalueen pinta-ala on noin 1 ha. Vuonna 2005 myönnetyn ottoluvan mukaisesti alueelta saadaan maa- ja kiviaineksia kaikkiaan noin 37 000 m³ktr. Maa-aineksia on arvioitu saatavan 4 000 m³ktr ja kalliota 33 000 m³ktr. Vuoden 2012 alussa kalliokiviaineksesta nykyisen luvan alueella, sen kaakkoiskulmassa arvioidaan olevan jäljellä noin 2 000 m³ktr. Ottoaluetta on aikomus laajentaa vuoden 2015 jälkeen etelään. Arvioitu määrä laajennusalueella on noin 50 000 m³ktr. Ympäristölupaa haetaan tässä vaiheessa myös eteläiselle laajennusalueelle.

Alueelta otettavaa kalliota on tarkoitus louhia ja murskata paikan päällä eri lajikkeiksi. Murske käytetään rakennustoimintaan sekä tiestön parantamiseen ja kunnossapitoon.

Murskaus ajoitetaan arkipäivisin maanantai-torstai ajalle 7 – 22 ja perjantaisin klo 7 – 18. Poraus ajoitetaan arkipäivisin maanantai-torstai ajalle 7 – 21 ja perjantaisin klo 7 – 18. Rikotusta tehdään maanantaista perjantaihin klo 7 – 18 ja räjäytyksiä maanantaista perjantaihin klo 8 – 18. Kuormaamista ja kuljetuksia on maanantaista perjantaihin klo 6 – 22 ja lauantaisin sekä sunnuntaisin klo 7 – 18. Poraus-, räjäytys-, murskaus- ja rikotustoimintoja on vuosittain keskimäärin neljän viikon ajan ja enintään kahdeksan viikon ajan. Toiminta-aika voi jakautua kahteen eri vaiheeseen.

Toiminta ajoittuu hakemuksen mukaan tammi-toukokuun ajalle ja 15. elokuuta-joulukuu.

Arvioitu louheen ja murskeen vuosituotantomäärä on keskimäärin 15 000 tn ja maksimituotantomäärä on 30 000 tn.

Tuotannossa käytettävät raaka-aineet, polttoaineet ja lisäaineet

Toiminnassa käytetään vain alueelta saatavaa kiviainesta.

Polttoaineita käytetään alueella vain työkoneissa tarvittava määrä. Polttoöljy varastoidaan lukittaviin kaksivaippaisiin säiliöihin. Öljyjä ja voiteluaineita käytetään alueella vain työkoneissa tarvittava määrä. Urakoitsijat tuovat polttoaineet ja räjäytysaineet mukanaan.

Energiantuotanto

Murskaimen energia tuotetaan aggregaatilla.

Liikenne

Laitoksen toiminnasta aiheutuu raskasta liikennettä 15 käyntiä vuorokaudessa. Alueelle ajetaan Kuppilanvuorentietä pitkin. Sen varrella ei ole asutusta. Tarvittaessa tietä kastellaan pölyhaitan torjumiseksi.

PÄÄSTÖT JA JÄTTEET

Melu ja värinä

Melua aiheutuu jaksoittain laitoksen toiminta-aikana. Melulähteitä ovat kiviaineksen rikotuslaitteet, murskaus ja seulat. Lisäksi melua aiheuttavat poraukset, louhinta ja liikenne.

Melun haittavaikutukset ehkäistään louhintasuunnan valinnalla, toimintojen sijoituksella ja suojarakenteilla. Kiviaineksen varastokasat ja murskaamo sijoitetaan siten, että häiriintyviin kohteisiin saadaan maksimaalinen suojaus.

Kesäkaudella ei porata, louhita eikä murskata.

Tärinää aiheutuu louhintatöiden aikana. Tärinähaitat ehkäistään suunnittelemalla ja toteuttamalla räjäytykset asianmukaisesti.

Ilmapäästöt ja pöly

Toiminnassa aiheutuu pölypäästöjä aineiden käsittelyssä, varastoinnissa, kuormauksessa ja liikennöinnissä alueella. Pölypäästöjä ehkäistään kallioseinämällä, varastokasojen sijoittelulla ja tarvittaessa materiaalin kastelulla. Murskaimet ja seulat suojataan tarvittaessa peitteillä ja koteloilla. Kiviaineksen murskain sijoitetaan ottoalueelle mahdollisimman lähelle ottorintausta.

Pölyn leviämiseen vaikuttaa pölyn raekoko, vallitsevat sää- ja tuuliolosuhteet sekä pölyn rajoittamistoimenpiteet. Hankealueen ympäristön puusto ja kastelu estävät osaltaan pölyn leviämistä ympäristöön.

Tarvittaessa liikenteen aiheuttamaa pölyämistä ehkäistään kastelemalla.

Jätteet

Syntyvä yhdyskuntajäte (500 kg/v) toimitetaan Metsä-Sairilan jäteasemalle.

Louhinta- ja murskausurakoitsijat vastaavat öljyisten jätteiden (100 kg/v) kuljetuksesta asianmukaiseen vastaanottopisteeseen.

Hakemuksen liitteenä olevan kaivannaisjätteen jätehuoltosuunnitelman mukaan pintamaita muodostuu 600 m³-ktr, kantoja ja hakkuutähteitä 20 m³-ktr ja vesiseulonta- ja selkeytysaltaiden hienoaineksia 5 m³-ktr. Nämä hyödynnetään. Hakkuutähteet haketetaan ja kannot murskataan.

Jätevedet

Tarvittava vesi tuodaan paikalle säiliöautoissa tai erillisessä säiliössä. Kasteluun voidaan tarvittaessa käyttää myös ottoalueen ulkopuolisiin

painanteisiin tai ojiin kertynyttä vettä. Veden käyttö vaihtelee säätötilan ja kulloisenkin toiminnan mukaan.

Toiminnasta ei synny prosessijätevesipäästöjä. WC:nä käytetään kuivakäymälää.

Päästöt vesiin

Ottoalueen itäisivulle, hulevesien valumareitille ennen yksityistien rumpua kaivetaan noin 10 m² suuruinen hidastuslammikko, johon ottoalueen hulevesien mukana mahdollisesti kulkeutuvat hiukkaset laskeutuvat ennen maastoon kulkeutumista. Ottoalueella huolehditaan, ettei pintavesilammikoita synny.

ARVIO TOIMINNAN ERI VAIKUTUKSISTA YMPÄRISTÖÖN

Toiminnasta ei arvioida olevan kohtuutonta haittaa lähimmille häiriintyville kohteille, yleiseen viihtyvyyteen ja ihmisten terveyteen eikä luonnolle, rakennetulle ympäristölle, vesistöille ja maaperälle.

TOIMINNAN RISKIARVIOINTI: ONNETTOMUUKSIIN VARAUTUMINEN

Ottamisen aikana tullaan noudattamaan voimassa olevia työturvallisuusmääräyksiä. Korkeat ja vaaralliset leikkaukset merkitään työn aikana varoitusnauhoin. Lopullisessa tilanteessa luiskat muotoillaan ympäröivään maastoon sopiviksi. Korkeat kallioleikkaukset varustetaan pysyvillä korroosiosuojatuilla metalliverkkoaidoilla tai muotoillaan maaluisakaltevuteen.

TOIMINNAN KÄYTTÖTARKKAILU

Käyttötarkkailua suoritetaan päivittäin toiminnan ollessa käynnissä. Ympäristöön kohdistuvaa tarkkailua suoritetaan ympäristölupapäätöksen määräysten mukaisesti. Tarvittaessa mitataan melua ja tärinää.

PARAS KÄYTTÖKELPOINEN TEKNIikka JA PARHAIDEN KÄYTÄNTÖJEN SOVELTAMINEN

Alan parhaana käyttökelpoisena tekniikkana voidaan pitää kaikkia raaka-aineiden kulutuksen ja ympäristövaikutusten minimointiin tähtääviä toimia, kuten tuotantoprosessien optimointi, pöly-, melu- ja maaperäsuojaukset, energiansäästö, säännölliset huollot ja ammattitaitoisen henkilökunnan käyttö. Kilpailusivistä toiminnassa käytetään parasta käyttökelpoista tekniikkaa.

ASIAN KÄSITTELY

Kuuluttaminen

Hakemuksesta on kuulutettu Hirvensalmen kunnan ja Mikkelin Seudun Ympäristöpalvelut -yksikön virallisilla ilmoitustauluilla 23.4. – 23.5.2012 välisenä aikana. Lähikiinteistöjen haltijoille on lähetetty asiasta tieto 23.4.2012 postitetuilla kirjeillä (10 kpl). Asiakirjat ovat olleet nähtävillä kuulutusaikana Mikkelin Seudun Ympäristöpalvelut -yksikössä.

Muistutukset

Hakemuksesta ei saatu muistutuksia.

YMPÄRISTÖLAUTAKUNNAN RATKAISU

Ympäristölautakunta myöntää ympäristönsuojelulain 28 §:n mukaisen ympäristöluvan kallionlouhinnalle ja murskaukselle edellyttäen, että ne toteutetaan ja ylläpidetään hakemuksessa esitettyjen tietojen mukaisesti ja toiminnassa noudatetaan seuraavia lupamääräyksiä:

Lupamääräykset:

1. Toiminta

Murskausta ja seulontaa saa alueella tehdä arkipäivisin maanantaista torstaihin klo 7.00 - 22.00 ja perjantaisin klo 7.00 – 18.00 16.8.–31.5. välisenä aikana.

Porausta saa alueella tehdä arkipäivisin maanantaista torstaihin klo 7.00 – 21.00 ja perjantaisin klo 7.00 – 18.00. 16.8.–31.5. välisenä aikana.

Kivenrikotusta, louhinta- ja räjäytystyötä saa tehdä arkipäivisin maanantaista perjantaihin klo 8.00–18.00 16.8.–31.5. välisenä aikana.

Alueella ei toimita muutoin viikonloppuisin, arkipäivinä eikä sellaisina päivinä, jotka ovat yleisesti vapaapäiviä.

Kuormaaminen ja kuljetus on tehtävä arkipäivisin maanantaista perjantaihin klo 6 – 22 ja lauantaina klo 7 - 18 välisenä aikana.

Toiminnanharjoittajan on ilmoitettava louhinnan aloittamisesta ja murskaus-
aseman käytön aloittamisesta sekä aseman vastaavan hoitajan nimi yhteystietoineen Mikkelin Seudun Ympäristöpalvelut -yksikköön hyvissä ajoin ennen kunkin toimintajakson alkamista.

(YSL 4 §, 43 §, 45 §, NaapL 17 §, 18 §, VNp 861/1997)

Melu ja värinä

Louhinnasta ja murskauksesta sekä toimintaan liittyvästä liikenteestä aiheutuva päivittäinen ekvivalenttinen melutaso ei saa ylittää 55 dB(A) lähimpien asuintalojen, eikä 45 dB(A) lähimpien vapaa-ajanasuntojen pihamaalla.

Murskausasema on sijoitettava alueella siten, että melun leviäminen ympäristöön on mahdollisimman vähäistä. Maa- ja kiviainekasat on sijoitettava siten, että ne estävät melun leviämistä lähimpien häiriintyvien kohteiden suuntaan. Tarvittaessa tulee käyttää muita melusteitä.

Toiminnanharjoittajan tulee mitata/mittauttaa sekä porauksesta että louheen murskauksesta aiheutuvat melutasot lähimmissä häiriintyvissä kohteissa ensimmäisen toimintajakson aikana. Mittaustulokset toimitetaan tiedoksi Mikkelin Seudun Ympäristöpalveluille.

Melumittauksia tulee tehdä tarvittaessa myöhemmin. Näistä sovitaan erikseen toiminnanharjoittajan ja ympäristöpalvelujen kesken.

Räjähdykset on tehtävä suunnitelmallisesti, pääsääntöisesti ennalta määriteltynä ajankohtina. Räjähdyksiin liittyvät rakennekatselmuksat ja värinämittaukset tulee tarvittaessa tehdä lähimmillä kiinteistöillä.

(YSL 4, 5, 43 §, NaapL 17 §, 18 §, VNp 993/1992)

2. Ilma- ja pölypäästöt

Louhinnassa käytettävät ja murskausaseman laitteet on riittävällä huollolla pidettävä kunnossa siten, että pölypäästöt jäävät mahdollisimman pieneksi. Pölyäminen tulee estää tämän lisäksi tarvittaessa kiviainesta kastelemalla.

Toiminta-alue ja sille johtavat tiet sekä kuljetukset on hoidettava siten, että toiminnasta aiheutuva pölyäminen on mahdollisimman vähäistä. Pölyäminen on tarvittaessa estettävä vedellä kastelemalla.

(YSL 4 §, 5 §, 43 §, VNA 689/2006, VNA 711/2001, NaapL 17 §, 18 §)

3. Kemikaalit

Toiminnassa tarvittavat öljytuotteet ja muut kemikaalit varastoidaan asianmukaisesti merkityissä säiliöissä siten, ettei niistä aiheudu maaperän, vesistön tai pohjaveden pilaantumisen vaaraa. Säiliöiden tulee olla kaksivaippaisia tai niiden alla tulee olla suoja-allas. Suoja-altaisiin kertynyt sadevesi on poistettava säännöllisesti.

Säiliöt on varustettava ylitäytönestimillä. Tankkauslaitteistot on varustettava lukittavilla sulkuventtiileillä.

(YSL 4 §, 5 §, 7 §, 43 §)

5. Jätteet

Toiminnassa syntyvät jätteet ja vaaralliset jätteet (ongelmajätteet) toimitetaan säännöllisesti asianmukaiseen vastaanottoaikaan. Ongelmajätteet on säilytettävä tiiviisti suljetuissa astioissa. Ongelmajätteistä on pidettävä kirjaa. Kirjanpito tulee esittää pyydettyä ympäristönsuojeluviranomaiselle.

Alueella ei saa säilyttää eikä varastoida ylimääräistä kalustoa, romuja tai jätettä. Alue on siistittävä joka toimintajakson jälkeen. Maa-ainesten ottamisessa syntyvä jäte on hyödynnettävä alueella tai kuljetettava alueen ulkopuolelle hyödynnettäväksi.

(YSL 45 §, 45 a §, 103 a §, JL 4 §, 6 §, 12 §, 15 §, 19 §)

6. Päästöt vesiin

Toiminta-alueelta tulevien kastelu-, sade- ja sulamisvesien mukana kulkeutuvat kiintoaineet eivät saa päästä suoraan ympäristön ojiin tai muihin pintavesiin.

(YSL 4 §, 43 §)

7. Onnettomuudet ja häiriötilanteet

Poikkeuksellisista häiriötilanteista, vahingoista ja onnettomuuksista (kemikaalivahingoista) on viipymättä ilmoitettava Etelä-Savon pelastuslaitokselle ja Mikkelin Seudun Ympäristöpalvelut -yksikölle.

Toiminnanharjoittajan on ryhdyttävä välittömästi asianmukaisiin toimenpiteisiin häiriön poistamiseksi ja vahingon torjumiseksi. Alueelle varataan turvetta tms. imeytysainetta, jotta mahdollisen öljyvahingon sattuessa voidaan heti ryhtyä asianmukaisiin torjuntatoimenpiteisiin. Räjätystöissä on noudatettava sitä huolellisuutta ja varovaisuutta, mitä räjäytysainelainsäädännössä siitä erikseen säädetään.

(YSL 43 §, 62 §, 76 §, YSA 30 §)

8. Tiedottaminen

Toiminnanharjoittajan tulee huolehtia siitä, että lupapäätöksessä annetut määräykset toiminnan järjestämisestä annetaan tiedoksi myös kaikille alueella toimiville urakoitsijoille ja aliurakoitsijoille.

(YSL 5 §)

9. Toiminnan lopettaminen

Toiminnanharjoittajan on ilmoitettava viipymättä ympäristölautakunnalle toiminnan olennaisesta muuttamisesta tai lopettamisesta, toiminnanharjoittajan tai toiminnasta vastaavan henkilön vaihtumisesta sekä tavanomaisesta toiminnasta poikkeavista tapahtumista ja onnettomuuksista, joilla voi olla vaikutusta luvan noudattamisen kannalta.

Toiminnan loputtua alue on siivottava ja maa-ainesluvassa mainitut jälkihoitotoimenpiteet suoritettava.

(YSL 7 §, 43 §, 81 §, 83 §, YSA 30 §, JL 6 §, 19 §)

10. Kirjanpito ja raportointi

Toiminnanharjoittajan on pidettävä kirjaa laitoksen käytöstä, tarkkailusta ja huoltotoimenpiteistä.

Mikkelin kaupungin ympäristölautakunnalle on toimitettava vuosittain seuraavan vuoden helmikuun loppuun mennessä vuosiyhteenveto seuraavin tiedoin:

- Kokonaistoiminta-aika
- Louhitun kallion määrä ja murskeen tuotantomäärä
- Käytettyjen polttoaineiden laatu- ja kulutustiedot
- Käyttötarkkailu- ja huoltotoimenpiteet
- Syntyneiden jätteiden määrät ja toimituspaikat

(YSL 4 §, 5 §, 83 §, JL 51 §, 52 §)

Luvan voimassaolo

Tämä lupapäätös on voimassa toistaiseksi. Toiminnanharjoittajan tulee 31.12.2022 mennessä tehdä hakemus lupamääräysten tarkistamiseksi. Hakemuksessa tulee esittää selvitys mahdollisesti tapahtuneista muutoksista toiminnassa ja ympäristössä. (YSL 55 §)

Toiminnan olennaiseen laajentamiseen tai muuttamiseen tulee hakea uutta lupaa.

Päätöksen perustelut

Toimiessa hakemuksen ja tässä luvassa annettujen määräysten mukaisesti ei toiminta suunnitellulla sijoituspaikalla aiheuta ympäristönsuojelulain 42 §:ssä tarkoitettua terveyshaittaa, ympäristön pilaantumista tai sen vaaraa tai muuta tässä laissa tarkoitettua haitallista seurausta, joten luvan myöntämisen edellytykset täyttyvät.

Luvassa on ympäristönsuojelulain 43 §:n mukaan annettava tarpeelliset määräykset mm. päästöistä, jätteistä, toimista, joilla ehkäistään, vähennetään, selvitetään pilaantumista, sen vaaraa tai pilaantumisesta aiheutuvia haittoja.

Ympäristönsuojelulain 83 §:n mukaan toiminnanharjoittaja voidaan määrätä antamaan valvontaa varten tarpeellisia tietoja (määräys 9 ja 10).

Määräyksillä 1 ja 2 vähennetään lähimmille häiriintyvälle kohteille toiminnasta aiheutuvaa melu- ja värinäuhaittaa. Meluisimmat työvaiheet tehdään hakemuksen mukaan arkisin kahden ja puolen kesäkuukauden ulkopuolella. Perjantai-illan työskentelyaika on lyhennetty lähellä sijaitsevien asuintalojen ja vapaa-ajanasuntojen vuoksi. Luvan määräämät meluraja-arvot vastaavat valtioneuvoston päätöksessä 993/1992 asetettuja ohjearvoja.

Mikkelin seudun ympäristöpalvelujen alueella on yleisperiaatteena toimintojen luvituksessa käytetty kuntien (Mikkelin kaupungin, Hirvensalmen, Ristiinan, Mäntyharjun, Pertunmaan ja Suomenniemen kunnan) ympäristönsuojelumääräyksiä: niiden 13 §:n (tilapäisen asfalttiaseman ja murskauslaitoksen sijoittaminen) mukaan laitokset eivät toimi yöaikaan klo 22–7, lauantaisin eikä pyhäpäivisin; kiviaineksen irrotusta/rikotusta ei tehdä klo 18.00–08.00. Laitos on vähintään 300 metrin etäisyydellä vakituisesta tai loma-asutuksesta, ja kesäaikana 1.6.–15.8. ei murskausta tehdä alle 500 metrin etäisyydellä vakituisesta tai loma-asutuksesta.

Murskausasema voidaan sijoittaa siten, että 300 metrin suojaetäisyysvaatimus täyttyy.

Melumittauksilla ja värinämittauksilla lähimmillä kiinteistöillä varmistetaan, että lupamääräykset täyttyvät.

Määräyksellä 3 pyritään ehkäisemään lähiympäristölle toiminnasta aiheutuvia pölyhaittoja.

Määräyksillä 4, 5 ja 6 varmistetaan, ettei maaperää, vesistöä tai pohjavettä pilata.

Määräyksellä 4 ehkäistään ennakoon kemikaalien käsittelyssä ja varastoinnissa tapahtuvia mahdollisia ympäristövahinkoja.

Määräyksellä 5 ohjataan jätteitä ja vaarallisia jätteitä (ongelmajätteitä) asialliseen käsittelyyn.

Määräyksellä 6 estetään toiminnasta aiheutuvien kiintoainesten kulkeutumista sade- ja sulamisvesien mukana ympäristön ojiin ja pintavesiin.

Määräys 7 on annettu välittömän ympäristövahingon torjunnan onnistumisen varmistamiseksi ja valvonnan tehostamiseksi. Toiminta ei saa vaarantaa toiminnan vaikutusalueella yleiseltä kannalta tien käyttömahdollisuutta.

Määräyksellä 8 varmistetaan tiedonkulku toiminnanharjoittajan ja alueella toimivien urakoitsijoiden ja aliurakoitsijoiden välillä.

Määräykset 9 ja 10 ovat tarpeen ympäristöluvan valvonnan ja luvan mahdollisen muutostarpeen varalta. Lisäksi määräyksellä 10 varmistetaan, että toiminnan loputtua alueelle ei jää jätteitä tai muutakaan tarpeetonta materiaalia ja maa-ainesluvassa mainitut jälkihuoltotoimenpiteet suoritetaan.

Valtioneuvoston asetus kivenlouhimojen, muun kivenlouhinnan ja kivenmurskaamojen ympäristönsuojelusta (800/2010) on tullut voimaan 16.9.2010. Asetus säätelee toiminnan vähimmäisvaatimukset silloin, kun toimintaan on oltava ympäristölupa. Asetuksen 3 §:n mukaan toimintaa ei saa sijoittaa alle 400 metrin päähän melulle tai pölylle erityisen alttiista kohteista, kuten sairaalasta, päiväkodista, hoito- tai oppilaitoksesta.

Em. asetuksen mukaan kivenlouhimo, muu kivenlouhinta ja kivenmurskaamo on lisäksi sijoitettava siten, että melua tai pölyä aiheuttavan toiminnon etäisyys asumiseen tai loma-asumiseen käytettävään rakennukseen tai välittömässä läheisyydessä sijaitsevaan oleskeluun tarkoitettuun piha-alueeseen tai muuhun häiriölle alttiiseen kohteeseen on vähintään 300 metriä.

Asetuksen 800/2010 8 §:n mukaan, jos toiminnan etäisyys melulle alttiisiin kohteisiin on alle 500 metriä, ei murskaamista, poraamista, rikutusta tai räjäytyksiä eikä kuormauksia saa tehdä viikonloppuisin eikä arkipäivinä, vaan:

- 1) murskaaminen on tehtävä arkipäivisin klo 7 – 22 välisenä aikana;
- 2) poraaminen on tehtävä arkipäivisin klo 7 – 21 välisenä aikana;
- 3) rikutus on tehtävä arkipäivisin klo 8 – 18 välisenä aikana;
- 4) räjäytykset on tehtävä arkipäivisin klo 8 – 18 välisenä aikana; ja
- 5) kuormaaminen ja kuljetus on tehtävä arkipäivisin klo 6 – 22 välisenä aikana.

SOVELLETUT OIKEUSOHJEET

Ympäristönsuojelulaki (86/2000): § 4 (yleiset periaatteet), § 5 (toiminnanharjoittajan selvilläolovelvollisuus), § 7 (maaperän pilaamiskielto), § 23 (ympäristöviranomainen), § 28 (yleinen luvanvaraisuus), 31 § (toimivaltainen lupaviranomainen), § 37 (muistutukset ja mielipiteet), § 38 (lupahakemuksesta tiedottaminen), § 41 (lupaharkinnan perusteet), § 42 (luvan myöntämisen perusteet), § 43 (lupamääräykset pilaantumisen ehkäisemiseksi), § 45 (jäte- ja jätehuoltomääräykset), (§ 46 (tarkkailumääräykset), § 52 (lupapäätöksen sisältö), § 53 (lupapäätöksen antaminen), § 54 (lupapäätöksestä tiedottaminen), § 56 (asetuksen noudattaminen), § 62 (poikkeukselliset tilanteet), § 76

(ilmoitusvelvollisuus), § 81 (ilmoitus toiminnan muutoksista ja luvanhaltijan vaihtumisesta), § 83 (tiedonsaanti- ja tarkastusoikeus), § 96 (muutoksenhaku), § 97 (valitusoikeus), § 101 (päättöksen täytäntöönpano muutoksenhausta huolimatta), § 103 a (kaivannaisjätteen jätehuoltosuunnitelma).

Ympäristönsuojeluasetus (169/2000): § 1 (luvanvaraisuus), § 7 (kunnan ympäristönsuojeluviranomaisessa käsiteltävät lupa-asiat), § 9 (lupahakemuksen sisältö), § 10 (hakemukseen liitettävät tiedot), § 17 (lupahakemuksen käsittely), § 18 (lupapäätöksen kertoelman sisältö), § 19 (lupapäätöksen ratkaisun sisältö), § 30 (toimintaa koskevien tietojen ilmoittaminen), § 37 (parhaan käyttökelpoisen tekniikan arviointi).

Eräistä naapuruussuhteista annettu laki (26/1920): § 17, § 18

Jätelaki (1073/1993): § 4 (yleiset huolehtimisvelvollisuudet), § 6 (jätehuollon järjestämistä koskevat yleiset huolehtimisvelvollisuudet), § 12 (jätteen hyödyntäminen ja käsittely), § 15 (jätteen luovuttaminen ja vastaanottajan velvollisuus), § 19 (roskaamiskielto), § 51 (selvilläolo- ja kirjanpitovelvollisuus), § 52 (viranomaisen tiedonsaantioikeus)

Valtioneuvoston päätös melutason ohjearvoista (993/1992)

Valtioneuvoston asetus kivenlouhimojen, muun kivenlouhinnan ja kivenmurskaamojen ympäristönsuojelusta 800/2010

Valtioneuvoston asetus ilmanlaadusta 711/2001

HUOMAUTUS

Jos asetuksella annetaan ympäristönsuojelulain tai jätelain nojalla jo myönnetyn luvan määräystä ankarampia säännöksiä tai luvasta poikkeavia säännöksiä luvan voimassaolosta tai tarkistamisesta, on asetusta luvan estämättä noudatettava. (YSL 56 §)

YMPÄRISTÖLUPAMAKSUTAKSA

Tästä ympäristölupapäätöksestä peritään Mikkelin kaupungin ympäristölautakunnan 9.12.2010 hyväksymän ympäristönsuojelu- ja kemikaalivalvontaviranomaisen maksutaksan 3 §:n mukaisesti 2 244 euroa. Ympäristölupamaksusta saa hakea muutosta valittamalla Vaasan hallinto-oikeuteen kolmenkymmenen (30) päivän kuluessa antopäivästä antopäivää lukuun ottamatta. Valitusosoitus on liitteenä.

MUUTOKSENHAKU

Tähän päätökseen saa hakea muutosta valittamalla Vaasan hallinto-oikeuteen kolmenkymmenen (30) päivän kuluessa antopäivästä antopäivää lukuun ottamatta. Valitusosoitus on liitteenä.

PÄÄTÖKSEN ANTAMINEN

Päätös annetaan julkipanon jälkeen (YSL 53, 54 §)

Antopäivä on 10.9.2012.



Hanna Pasonen
ympäristöpäällikkö

PÄÄTÖKSEN TIEDOKSI ANTAMINEN

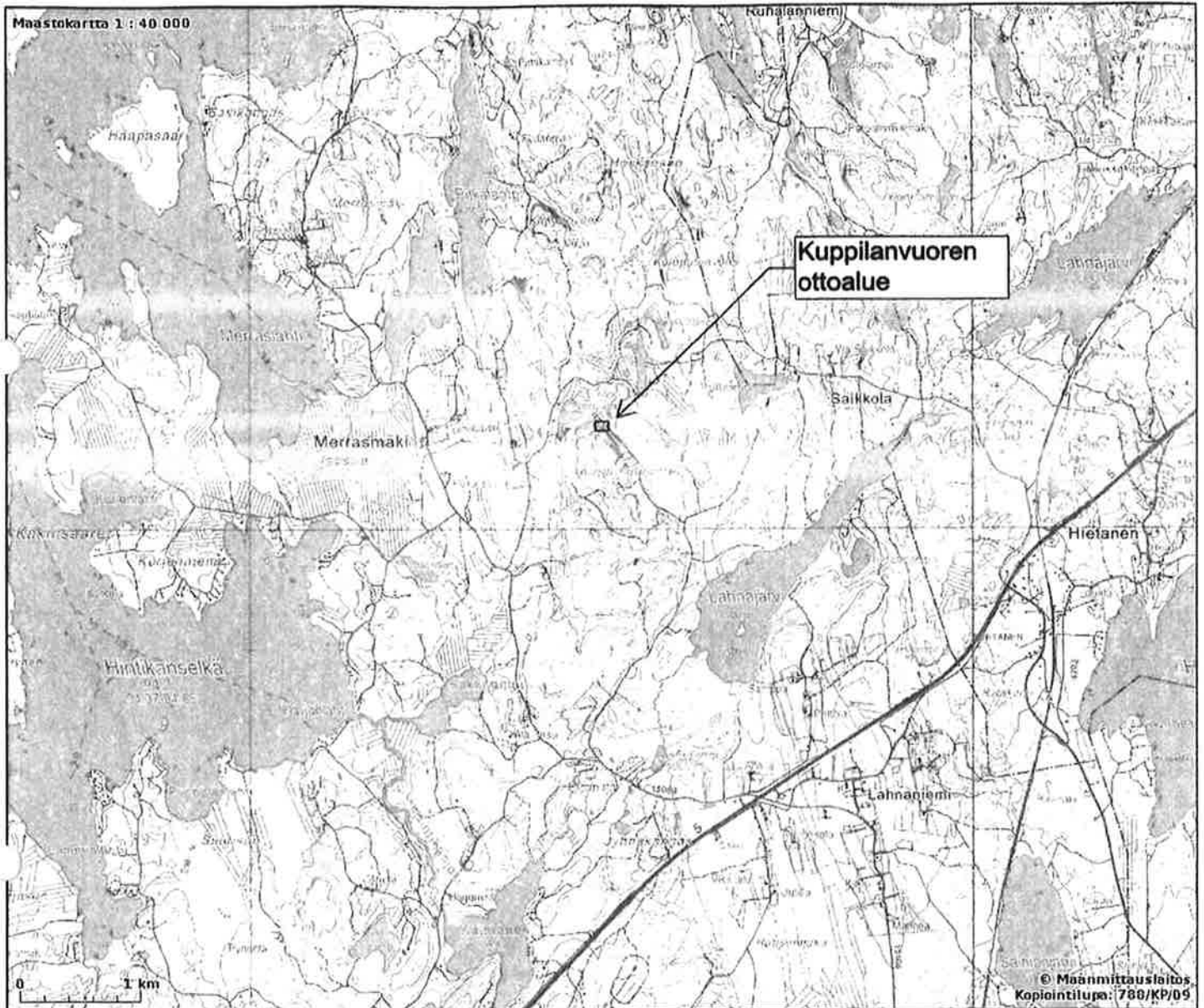
Päätös Hakijalle

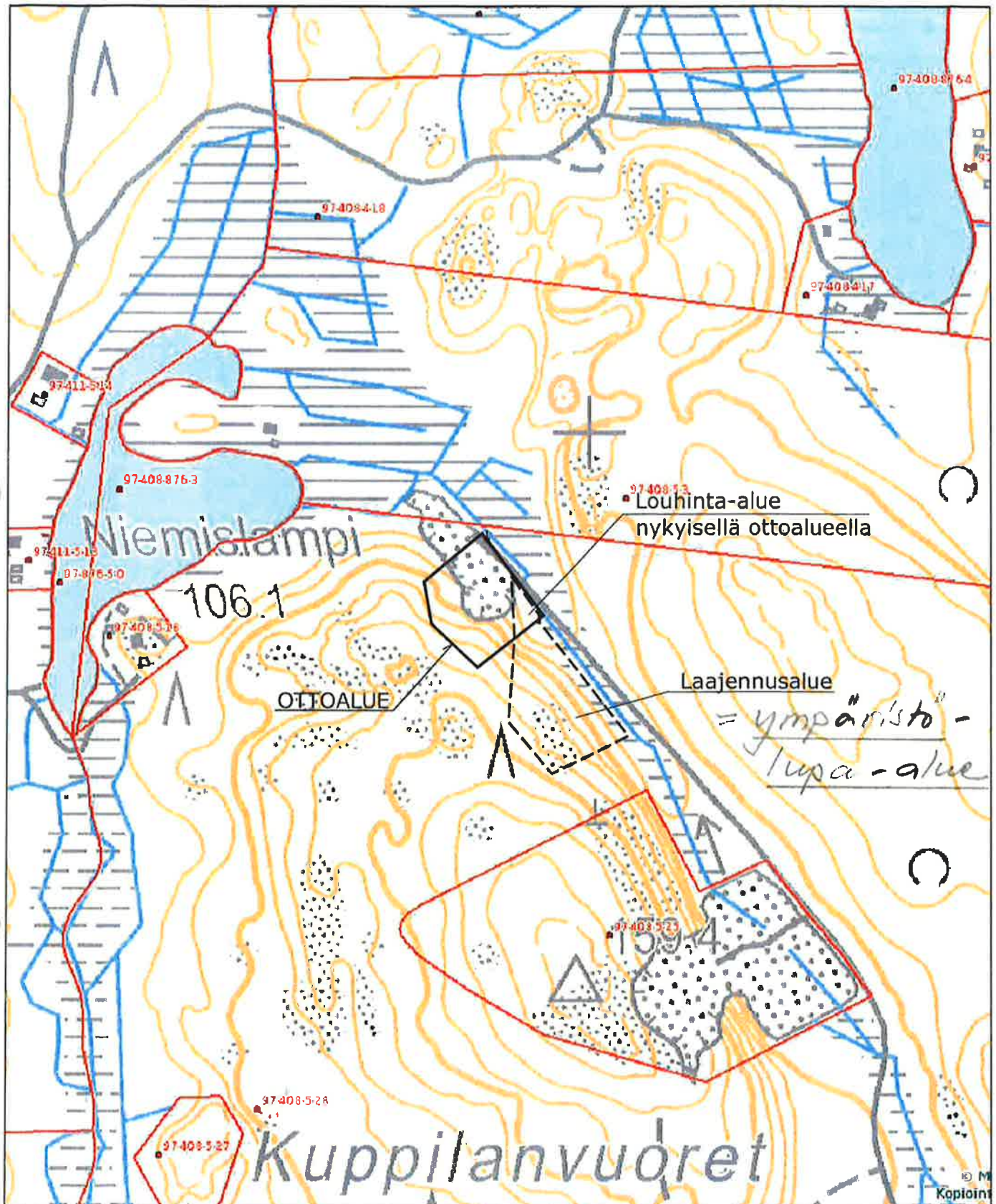
Tiedoksi Hirvensalmen kunnanhallitus
Hirvensalmen kunnan tekniset palvelut/Rakennusvalvonta
Etelä-Savon elinkeino-, liikenne- ja ympäristökeskus/ Ympäristönsuojelu ja
vesienhoito-yksikkö
Etelä-Savon pelastuslaitos

Päätöksestä ilmoitetaan niille, joille on annettu erikseen tieto hakemuksesta (julkipanokuulutus).

Tieto päätöksestä julkaistaan Hirvensalmen kunnan ja Mikkelin Seudun Ympäristöpalvelujen ilmoitustaululla.

**liite
Kuppilanvuoren maa- ja
kalliokivaineksen ottoalue
sijaintikartta**





liite
 Kuppilanvuoren kallioalue
 louhinta-alueet
 6.8.2012

1:4000