

Luonnos

Ympäristölautakunta

26.01.2012

13 §

2377 / 2300 / 2011

Ympäristölupa: Pertunmaan kunnan vaarallisen jätteen jätevarikko, SER -jätteen (sähkö- ja elektroniikkaromun) vastaanottoaika, hyötyjäte- ja siirtokuormausasema

Pertunmaan kunta on jättänyt 1.11.2011 ympäristölautakunnalle ympäristönsuojelulain 28 §:n mukaisen ympäristölupahakemuksen vaarallisen jätteen (ongelmajätteen), sähkö- ja elektroniikkaromujätteen (SER) vastaanottoaika, hyötyjäte- ja siirtokuormausaseman sijoittamiseksi Pertunmaan kunnan kiinteistön (588-402-0028-0086) alueelle osoitteeseen Kuortintie 181, 19430 Pertunmaa.

Hakemuksen johdosta laadittu ehdotus ympäristöluvaksi on liitteenä.

Ympäristöluvan käsittelystä perittävä maksu on Mikkelin kaupungin ympäristölautakunnan 9.12.2010 § 131 hyväksymän ympäristönsuojelu- ja kemikaalivalvontaviranomaisen maksutaksan 3 §:n mukaisesti 1122 euroa.

(valmistelija: Raija-Leena Heino puh. 044 7944 718)

Ehdotus ympäristöluvaksi. Liite 7

Ehdotus

Ympäristöpalvelujen johtaja:
Ympäristölautakunta päättää hyväksyä liitteenä olevan päätöspöytäkirjan ja myöntää Pertunmaan kunnalle päätöspöytäkirjan ja sen lupamääräysten mukaisen ympäristöluvan vaarallisen jätteen (ongelmajätteen), sähkö- ja elektroniikkaromujätteen (SER) vastaanottoaika, hyötyjäte- ja siirtokuormausaseman sijoittamiseksi Pertunmaan kunnan kiinteistön (588-402-0028-0086) alueelle osoitteeseen Kuortintie 181, 19430 Pertunmaa.

Päätös

Ympäristölautakunta:
Hyväksyttiin.

Tiedoksi

Hakija: Pertunmaan kunta/keskustoimisto, yhteishenkilö Matti Ratilainen, Pertuntie 14, 19430 Pertunmaa
Pertunmaan kunnanhallitus, Pertuntie 14, 19430 Pertunmaa
Etelä-Savon ELY-keskus, Jääkärintie 14, 50100 Mikkeli

Etelä-Savon pelastuslaitos/palopäällikkö, Jääkärintie 16, 50100
Mikkeli

MIKKELIN KAUPUNKI
ympäristölautakunta
PL 33, 50101 MIKKELI

PÄÄTÖS 3 / 2012
Ympäristönsuojelulain
(86/2000) 28 §:n mukaisessa
lupa-asiassa.

Antopäivä 14.2.2012.
Päätöksessä on liitteinen 12
sivua.

YMPÄRISTÖLUPA: Pertunmaan kunnan vaarallisen jätteen jätevarikko, SER -jätteen (sähkö- ja elektroniikkaromun) vastaanottoaika, hyötyjäte- ja siirtokuormaustasema

ASIA

Kotitaloudessa tai siihen rinnastettavassa toiminnassa syntyneen vaarallisen jätteen ja käytöstä poistettujen sähkö- ja elektroniikkalaitteiden vastaanotto- ja varastointipaikan sekä hyötyjäte- ja siirtokuormaustaseman ympäristölupahakemus Pertunmaan kunnan kiinteistön 588-402-0028-0086 alueelle osoitukseen, Kuortintie 181, 19430 Pertunmaa.

Sijainnin osoittava karttakopio on liitteenä.

HAKIJA

Pertunmaan kunta, Pertuntie 14, 19430 Pertunmaa

Hakijan yhteyshenkilö: Matti Ratilainen (tekninen johtaja),
gsm 0500 152 778

Hakijan ly-tunnus: 0165867-2

KIINTEISTÖNHALTIJA

Pertunmaan kunta

LUVAN HAKEMISEN PERUSTE

Ammattimaiseen tai laitospäiväiseen jätteiden käsittelyyn ja hyödyntämiseen on oltava ympäristölupa (ympäristönsuojelulaki 28 § 1 ja 2 mom. kohta 4). Hakija hakee ympäristönsuojelulain 28 §:n mukaista lupaa vastaanottaa ja varastoida kotitalouden ja siihen rinnastettavan toiminnan vaarallisia jätteitä (ongelmajätteitä) ja sähkö- ja elektroniikkaromua (SER).

Lupaa haetaan toistaiseksi.

Toiminta on ympäristölupavelvollinen ympäristönsuojelulain (86/2000) 28 §:n 1 momentin ja ympäristönsuojeluasetuksen (169/2000, muutos VNa 1792/2009) 1 §:n 13 f) - kohdan mukaisena toimintana.

Ympäristönsuojeluasetuksen 7 §:n 13 b) ja c) kohdan mukaan kyseinen toiminta kuuluu kunnan ympäristönsuojeluviranomaisen käsiteltäviin lupa-asioihin.

Hakemuksen vireille tulo

Hakemus on jätetty Mikkelin kaupungin ympäristölautakunnalle 1.11.2011.

SELVITYS TOIMINTAA KOSKEVISTA LUVISTA JA KAAVOITUSTILANNE

Lupatilanne Kunnan varastolla on otettu vastaan kotitalouden ongelmajätteitä. Toimintaa ei ole aikaisemmin luvitettu.

Alueen kaavoitustilanne

Kaavamerkintä T (Teollisuus ja varastoalue, Kirkonkylän taajaman osayleiskaava v. 1995).

TOIMINNAN SIJAINNAN YMPÄRISTÖN TILA, LAATU JA KOHTEET, JOIHIN TOIMINNALLA ON VAIKUTUSTA

Käsittelyalue sijaitsee kiinteistön 588-402-0028-0086 sisällä. Käsittelyalueen rajalta kiinteistön rajalle tulee pohjoispuolelta matkaa 285 metriä, länsipuolelta 79 metriä ja eteläpuolelta vähimmillään 13 metriä. Kiinteistö rajoittuu itäpuolelta Kuortintiehen, länsipuolelta rakentamattomaan luonnontilaiseen metsäalueeseen ja eteläpuolelta kiinteistöön, jolla sijaitsee korjaamohalli ja vapaa-ajanasunto. Lähin vakituinen asunto sijaitsee aluetta vastapäätä toisella puolella Kuortintietä.

Kuortintien jäteaseman puoleisella reunalla kulkee vesihuoltolinja. Linjaan on tehty varaus liittää kiinteistö vesijohtoon.

Paineviemärilinja kulkee vieressä. Paineviemäriin liittyminen vaatii oman pumppaamon.

TOIMINNAN LAAJUUS

Alueella vastaanotettavat ja siirtokuormattavat materiaalit ja niiden maksimimäärät:

Jakeet	Määrä	
metalli	200 tn/a	
lasi	50 tn/a	
kiviainekset	500 tn/a	
rakennusjäte	500 tn/a	
pahvi	100 tn/a	
paperi	100 tn/a	
erilliskerätty energijae	300 tn/a	
kierrätyspuu ja risut	300 tn/a	
SE-romu	30 tn/a	
vaarallisten jätteiden pienerät		30 tn/a
kyllästetty puu	50 tn/a	

Suurin kertavarastointimäärä on 100 tn asemapiirroksen mukaisesti.

TOIMINTATIEDOT

Jakeet otetaan vastaan vaihtolavoille, puristinkontteihin tai muihin soveltuviin astioihin. Puhdasta puuta, risuja ja betonia säilytetään maassa. Hakija toteaa siirtokuormauksen olevan parasta käyttökelpoista tekniikkaa ko. materiaalivirroille.

Vaaralliset jätteet sijoitetaan lukittavaan konttiin.

Jakeet kuormataan ja ne toimitetaan muille kierrätysalan yrityksille ja polttoaitoksille.

Toimintaa alueella harjoitetaan maanantaista perjantaihin kello 6.00-22.00 välisenä aikana sekä lauantaisin ja sunnuntaisin 7.00-16.00 välisenä aikana. vastaanottotoimintaa harjoitetaan arkisin kello 12.00-18.00 ja lauantaisin kello 9.00-12.00. Vastaanottoaikoihin hakija on tehnyt seuraavan muutoksen: Vastaanottopiste (jäteasema) on avoinna:
Keskiviikkona, klo 10-16
Perjantaina, klo 10-16
1.5.-30.9. lauantaisin klo 9-12, (ei juhlapyhinä eikä juhlapyhien aattona).

TIEDOT TOIMINNAN JA SEN VAIKUTUSTEN TARKKAILUSTA

Kiinteistöä ei ole liitetty kunnallistekniikkaan; vesijohtoon eikä jätevesiviemäriin. Varikolla on kuivakäymälä. Taukotilana voidaan käyttää varastoalueella olevaa lämmintä tilaa.

Siirtokuormaustoiminnassa ei hakemuksen mukaan käytetä vettä. Tarvittaessa kalusto pestään esimerkiksi jätehuoltoyrittäjän muissa toimipisteissä.

Koneita alueella käytetään vain satunnaisesti.

Sähköä käytetään tarvikevaraston lämmittämiseen ja alueen valaisuun.

Ajoneuvojen ja työkoneiden käytöstä aiheutuu vähäistä melua. Toiminnasta ei aiheudu tärinää.

TIEDOT TOIMINNASTA AIHEUTUVISTA PÄÄSTÖISTÄ JA JÄTTEISTÄ

Hakemuksen mukaan ei synny päästöjä tai päästöjen määrät ovat niin vähäisiä että niiden mittaaminen on mahdotonta. Hakijaa esittää, että päästötarkkailua ei velvoiteta.

Hakemuksen mukaan alueella ei säilytetä polttoaineita.

SUUNNITELLUT YMPÄRISTÖNSUOJELUTOIMENPITEET JA JÄTTEIDEN KÄSITTELY

Toiminnasta pidetään kirjaa ja tarkkaillaan jätehuoltoa, vaarallisten jätteiden määriä ja huolehditaan niiden noutamisesta käsittelylaitokselle. Yleisestä siisteystä huolehditaan.

TOIMINNAN RISKIARVIOINTI: ONNETTOMUUKSIIN VARAUTUMINEN

Toimipisteen riskeiksi arvioidaan onnettomuus- ja häiriötilanteet, joita voivat olla tulipalo, laitteiden hydraulikkavuodot ja työkonseihin liittyvät henkilövahinkoriskit.

Mahdollisiin öljyvuotoihin varaudutaan imeytysaineilla ja tulipaloihin varaudutaan asianmukaisilla sammuttimilla.

Kuuluttaminen

Hakemuksesta on kuulutettu Pertunmaan kunnan ja Mikkelin Seudun Ympäristöpalvelut -yksikön virallisilla ilmoitustauluilla 7.11. – 7.12.2011 välisenä aikana. Hakemuksessa ilmoitetuille lähikiinteistöjen haltijoille on lähetetty asiasta tieto 3.11.2011 postitetuilla kirjeillä (13 kpl). Asiakirjat ovat olleet nähtävillä kuulutusaikana Mikkelin Seudun Ympäristöpalvelut -yksikössä.

Lausunnot

Asiasta ei ole pyydetty lausuntoja.

Muistutukset

Asiaan on jätetty kirjallinen muistutus 2.12.2012.

Muistutuksen mukaan hakemuksen mukaisia aukioloaikoja ei hyväksytä. Muistutuksessa esitetään, että vastaanottoa olisi kolmena arkipäivänä kello 8.00-16.00 sekä lauantaina kello 9.00-13.00. Konttien tyhjennys tulisi tehdä arkisin kello 7.00-16.00.

Muistutuksessa todetaan, että kunnan tulee huolehtia alueen eteläpään tontin siistimisestä ja poistaa sinne kipattu asfaltti, betoni, rikutut vessanpöntöt ym. rakennus- ja puujätteet. Alue tulee aidata siten, että se tulisi nykyisen täyttöalueen reunaan ja toimisi näkösuojana sekä estäisi luvattoman liikkumisen alueella. Muistutuksessa esitetään myös portin uusimista siten, että portista ei pystyittäisi työntämään henkilöauton perävaunua toimialueen sisäpuolelle, kuten nyt tapahtuu.

Lisäksi muistutuksessa todetaan, että mikäli pienjäteaseman toiminta aiheuttaa naapuri kiinteistöjen kaivoveden pilaantumisen, tulee naapurikiinteistöjen omistajat vaatimaan, että ko. kiinteistöt liitetään kunnallistekniikkaan Pertunmaan kunnan kustannuksella.

Kunta on vastannut muistutukseen 28.12.2011 seuraavasti:

”Jäteaseman alue ei kuulu vahvistettuun vesihuollon toiminta-alueeseen.

Kuulemisaikana 28.11.2011 on saapunut kirje koskien aukioloaikoja ja aitaamista sekä betoni- ja asfalttimurskan hautaamista alueelle yms.

Jäteaseman Pekka Reiman talon puoleinen sivusta täytyy aidata ja siistiä. Kuortintien puoleinen osa alueesta tulee pitää siistinä samoin sisääntuloportti asianmukaiseen kuntoon.

Kunta on huomionnut muistutuksen kirjauksen koskien jäteaseman aukioloaikoja. Vastaanottopiste (jäteasema) on avoinna: Keskiviikkona, klo 10-16 Perjantaina, klo 10-16 ja 1.5-30.9 lauantaisin klo 9-12, (ei juhlapyhinä eikä juhlapyhien aattona). Nämä ovat asiakkaille tiedotetut aukioloajat.

Koko jäteaseman alueen tulee olla järjestyksessä ja siistinä, toiminnanharjoittaja huolehtii ja ylläpitää siisteyttä ja järjestystä alueella.” (28.11.2011 sähköpostiviesti, Matti Ratilainen, Tekninen johtaja – rakennustarkastaja, Pertunmaan kunta)

Muistuttajataho on 5.1.2011 esittänyt kunnan vastineeseen kommentin, että siistimisen tulee sisältää asfalttikamien (suurten lohkojen) maaperästä poistamisen.

Tarkastukset

15.9.2011 ympäristöpalvelujen edustaja on käynyt tutustumassa alueen vaarallisten jätteiden varastointiin. Todettiin, että nykyisessä varastorakennuksessa ei voida säilyttää palavia kemikaaleja ilman rakennuksen korjausta. Vaarallisten jätteet tultaneen jatkossa varastoimaan erillisessä kontissa.

22.11.2011 maastokäynti kohteessa. Alueen reunamat kuvattiin. Maastokäynti liittyi ilmoitukseen (21.11.2012), jossa todettiin jätteiden mahdollinen hautaus alueelle. Ympäristöluvan hakijan mukaan lupaa ei ole annettu jätteiden hautaamiselle ja jos sitä on tapahtunut, ne korjataan pois (Ratilainen / Heino, puhelinkeskustelu 21.11.2011).

YMPÄRISTÖLAUTAKUNNAN RATKAISU

Ympäristönsuojelulautakunta myöntää ympäristönsuojelulain 28 §:n mukaisen ympäristöluvan Pertunmaan kunnan pienjäteasemalle ositteeseen Kuortintie 180.

Hakemuksessa esitetyn lisäksi on toiminnassa noudatettava seuraavia lupamääräyksiä:

Lupamääräykset:

Toiminta

1. Kotitaloudesta ja siihen rinnastettavasta toiminnasta syntyvien vaarallisten jätteiden, SE -romun ja eri hyötyjätejakeiden varastointia ja kuormaustoimintaa voidaan harjoittaa maanantaista – perjantaihin kello 7.00- 16.00.

Laitoksen aukioaikoina, jotka hakija on erikseen ilmoittanut asiakkaille, on alueella oltava vastaanottaja, joka tarkastaa ja kirjaa vastaanotettavat vaaralliset jätteet ja SE-romun ja niihin liittyvät tiedot. Samoin hyötyjätteiden vastaanotto tulee olla valvottua.

(YSL 4, 43 §, YMA 1129/2001)

Vaaralliset jätteet

2. Vaarallisten jätteiden varastoinnista on toimitettava Etelä-Savon pelastuslaitoksen tarkastuspöytäkirja ja/tai päätös varastoinnista viimeistään 3 kuukauden kuluttua ympäristöluvan voimaan tulosta ympäristölupaa valvovalle viranomaiselle (ympäristölautakunta).

Laitoksella tulee olla asianmukainen alkusammutuskalusto.

(YSL 43 §, YSA 19 §, JL 6 §, Kema 59/1999, 40 §)

3. Vaarallisten jätteiden vastaanottopaikan on oltava sellainen ja sitä on käytettävä siten, ettei siitä aiheudu vaaraa tai haittaa ympäristölle, vastaanottopaikan käyttäjälle tai yleiselle turvallisuudelle. Jätteen vastaanottajalla tulee olla riittävä asiantuntemus käsitellä vaarallisia jätteitä. (JL 9 §, JA 7 §, JA 8)

4. Vaaralliset jätteet on varastoitava asianmukaisesti merkityissä astioissa ja säilytettävä lukittavissa sisätiloissa. Vastaanotetut ja toiminnasta syntyvät vaaralliset jätteet on toimitettava asianmukaisen luvan omaaviin käsittelypaikkoihin riittävän usein niin, että tilassa varastoitavien lakisääteiset määrät eivät ylitä ja varastotila pysyy siistinä. (JA 5 §, JA 6 §)

5. Vastaanotettuihin vaarallisten jätteiden pakkauksiin on merkittävä jätteen nimi ja sekä turvallisuuden ja jätehuollon asianmukaisen järjestämisen kannalta tarpeelliset tiedot ja varoitukset. Erilaatuisia vaarallisia jätteitä ei saa sekoittaa keskenään eikä muihin jätteisiin tai aineisiin, paitsi jos se on jätteiden hyödyntämisen tai käsittelyn kannalta välttämätöntä ja se voidaan tehdä aiheuttamatta terveydelle tai ympäristölle vaaraa tai haittaa. Kuljetusta varten vaaralliset jätteet on pakattava ja asetettava niin, että niiden sekoittuminen, rikkoutuminen tai vuotaminen kuljetusautoon tai ympäristöön estyy. (JA 5§, JA 6 §, JL 6 §)

Jätteet /SER

6. Sähkö- ja elektroniikkalaiteromua ei saa sekoittaa muuhun jätteeseen. (VNp 852/2004, 6 §)

7. SER-jäte tulee varastoida palo- ja muut turvallisuusseikat huomioiden ja mahdollisen väärinkäytön estämiseksi lukitussa, lämpimässä tilassa. Tilassa tulee olla asianmukainen nestetiiviiksi pinnoitettu alue, joka on varustettu nestevuotojen keräysjärjestelmällä sekä tarvittaessa öljyn ja rasvojen erottimellä. Mikäli jäte joudutaan varastoimaan ulkotiloissa, tulee se suojata kosteudelta sekä varmistaa, että laitteen kaikki osat kestävät mahdollisen jääty-misen. Laitteet tulee olla sijoitettuna vedenkestävän katteen alle. (VNp 852/2004, liite 3)

Päästöt vesiin ja roskaamiskielto

8. Toiminta-alueelta tulevien kastelu-, sade- ja sulamisvesien mukana kulkeutuvat kiintoaineet eivät saa päästä suoraan ympäristön ojiin tai muihin pintavesiin.

Piha-alueet tulee pitää siistinä ja kulkupaikat avoimina. Jätteet on ensisijaisesti sijoitettava niille varattuihin keräilyvälineisiin. Kertavarastointi on pidettävä ilmoitetun mukaisena ja tyhjennystiheys riittävänä. Jätteitä, joita ei sijoita välittömästi keräilyvälineisiin on säilytettävä alueelle niin, että ei aiheuteta epäjärjestystä. Alueelle ei saa haudata jätteitä.

Alueen aitaaminen tulee tapahtua rakennuslautakunnan hyväksymällä tavalla viimeistään 31.8.2012. (YSL 4, 43 §, JL 19)

Onnettomuudet ja häiriötilanteet

9. Poikkeuksellisista häiriötilanteista, vahingoista ja onnettomuuksista (kemikaalivahingoista) on viipymättä ilmoitettava Etelä-Savon pelastuslaitokselle ja Mikkelin Seudun Ympäristöpalvelut -yksikölle.

10. Toiminnanharjoittajan on ryhdyttävä välittömästi asianmukaisiin toimenpiteisiin häiriön poistamiseksi ja vahingon torjumiseksi. Alueelle varataan turvetta tms. imeytysainetta, jotta mahdollisen öljyvahingon sattuessa voidaan heti ryhtyä asianmukaisiin torjuntatoimenpiteisiin. (YSL 43, 62, 76 §, YSA 30 §)

Tiedottaminen

11. Toiminnanharjoittajan tulee huolehtia siitä, että lupapäätöksessä annetut määräykset ongelmajätteiden sekä SER- jätteiden vastaanotosta ja varastoinnista annetaan tiedoksi myös kaikille alueella toimiville. Jätteitä saa luovuttaa vain luvan saaneille vastaanottajille. (YSL 5 §)

Toiminnan lopettaminen

12. Toiminnanharjoittajan on ilmoitettava viipymättä ympäristölautakunnalle toiminnan olennaisesta muuttamisesta tai lopettamisesta, toiminnanharjoittajan tai toiminnasta vastaavan henkilön vaihtumisesta sekä tavanomaisesta toiminnasta poikkeavista tapahtumista ja onnettomuuksista, joilla voi olla vaikutusta luvan noudattamisen kannalta. Toiminnan loputtua alue on siivotava ja tarvittaessa maaperän kunto tarkistettava. (YSL 7, 43, 81, 83 §, YSA 30 §, JL 6,19 §)

Kirjanpito ja raportointi

13. Mikkelin kaupungin ympäristölautakunnalle on toimitettava vuosittain seuraavan vuoden helmikuun loppuun mennessä vuosiyhteenveto vaarallisten jätteiden, SE-romun ja hyötyjätteiden määristä ja toimituspaikoista.

Vaarallisista jätteistä ja niiden toimittamisesta käsittelyihin on laadittava siirtoasiakirjat, jotka on tarvittaessa esitettävä vuosiyhteenvedossa. (YSL 4, 5, 83 §, JL 51, 52 §)

Vakuus

Vakuutta ei aseteta. (YSL 42 §)

LUVAN VOIMASSAOLOAIKA JA LUPAMÄÄRÄYSTEN TARKISTAMINEN

Tämä lupapäätös on voimassa toistaiseksi.

Toiminnanharjoittajan tulee 31.1.2021 mennessä tehdä hakemus lupamääräysten tarkistamiseksi. Hakemuksessa tulee esittää selvitys mahdollisesti tapahtuneista muutoksista toiminnassa ja ympäristössä. (YSL 55 §)

Maininta lupaa ankaramman asetuksen noudattamisesta

Jos asetuksella annetaan ympäristönsuojelulain tai jätelain nojalla jo myönnetyn luvan määräystä ankarampia säännöksiä tai luvasta poikkeavia säännöksiä luvan voimassaolosta tai tarkistamisesta, on asetusta luvan estämättä noudatettava. (YSL 56 §)

Päätöksen perustelut

Kyseessä on olemassa olevan toiminnan vakiinnuttaminen.

Toimittaessa hakemuksen ja tässä luvassa annettujen määräysten mukaisesti ei kotitaloudessa ja siihen verrattavassa toiminnossa syntyneiden vaarallisten jätteiden ja SER-jätteiden vastaanottamisesta ja välivarastoinnista suunnitellulla sijoituspaikalla aiheudu ympäristönsuojelulain 42 §:ssä tarkoitettua terveyshaittaa, ympäristön pilaantumista tai sen vaaraa tai muuta tässä laissa tarkoitettua haitallista seurausta, joten luvan myöntämisen edellytykset täyttyvät.

Luvassa on ympäristönsuojelulain 43 §:n mukaan annettava tarpeelliset määräykset mm. päästöistä, jätteistä, toimista, joilla ehkäistään, vähennetään, selvitetään pilaantumista, sen vaaraa tai pilaantumisesta aiheutuvia haittoja. Ympäristönsuojelulain mukaan haitalliset ympäristövaikutukset on ehkäistävä ennakoita, mikä edellyttää toiminnanharjoittajalta huolellisuutta ja varovaisuutta jätteiden vastaanotossa ja varastoinnissa. Jätteiden asianmukainen säilytys estää niiden haitallisia ympäristövaikutuksia mm. maaperään ja pohjavesiin.

Yksityiskohtaiset perustelut

Laitoksella voidaan vastaanottaa ja varastoida hakemuksen mukaisesti kotitalouden ja siihen rinnastettavan toiminnan vaarallisia jätteitä. Mikäli toimipisteeseen tuodaan jätteitä, joiden vastaanotto on kielletty, on jäte viipymättä toimitettava käsittelylaitokseen tai paikkaan, jonka voimassa olevassa ympäristöluvassa ko. jätteen vastaanotto on hyväksytty tai jäte on palautettava jätteen haltijalle. Tämän vuoksi vastaanotto tulee olla valvottua ja vastaanotto tapahtua toiminnan aukioloaikoina.

Vaaralliset jätteet ovat pääsääntöisesti erilaisia kemikaalituotteita, joiden varastoinnista on annettu yksityiskohtaisia määräyksiä kemikaaliasetuksessa (59/1999). Tätä laki valvoo pelastusviranomaisen. (Lupamääräykset 1 ja 2) Jätteiden hyödyntämis- tai käsittelypaikka on suunniteltava, perustettava, rakennettava ja hoidettava siten, ettei siitä eikä sen käytöstä aiheudu vaaraa tai haittaa terveydelle tai ympäristölle. Tämä edellyttää, että laitoksen toiminnasta on vastuussa riittävän ammattitaitoinen henkilökunta (Lupamääräys 3)

Vaarallisten jätteiden pakkauksiin on merkittävä jätteen ja jätteen haltijan nimi sekä turvallisuuden ja jätehuollon asianmukaisen järjestämisen kannalta tarpeelliset tiedot ja varoitukset. (Lupamääräys 4)

Jätelain 6 §:n mukaan jätehuolto on järjestettävä niin, ettei jätteistä tai jätehuollosta aiheudu vaaraa tai haittaa terveydelle tai ympäristölle. Jätteet on kerättävä ja pidettävä toisistaan erillään. (Lupamääräykset 5 ja 6)

Elektroniikkalaitteiden käsittelytoimintaa on harjoitettava valtioneuvoston asetuksen 852/2004 vaatimusten mukaisesti. Asetuksessa on SER -laitteiden varastointipaikkaa koskevia vaatimuksia, jotka on otettu huomioon lupamääräyksissä. Poiskuljettavat laitteet on viipymättä siirrettävä käytössä oleviin merikontteihin tai vastaaviin. (Lupamääräykset 6 ja 7)

Määräyksessä 8 muistutetaan yleisen siisteystason ylläpitämisestä alueella. Jätteenkäsittelylaitoksen toiminta ei saa aiheuttaa haju- tai meluhaittaa, maaperän pilaantumista eikä ympäristön roskaantumista tai muuta siihen rinnastettavaa haittaa. Jäteasetuksen mukaan jätteenkäsittelylaitoksella syntyvien valumavesien pääsy ympäristöön tulee ehkäistä asianmukaisesti. Vastaavaa normia sovelletaan muussakin toiminnassa tapahtuvaan varastointiin.

Haitallisten ympäristövaikutusten torjumiseksi laitoksella on varauduttava mahdollisiin häiriö- ja onnettomuustilanteisiin. (Lupamääräykset 9 ja 10)

Jätelaki määrittelee, millä edellytyksillä jätettä voidaan luovuttaa. Lain mukaan jätettä saa luovuttaa vain jätetiedostoon hyväksytylle kuljettajalle tai sille, jolla on oikeus ottaa vastaan jätettä ympäristönsuojelulain mukaisen ympäristöluvan nojalla. Jätelaki määrittelee myös, millä edellytyksillä jätettä voidaan kerätä ja kuljettaa. (Lupamääräys 4, 11)

Mikäli toiminta päättyy, toiminnanharjoittajaa koskevat myös toiminnan lopettamisen jälkeiset ympäristönsuojeluelvoitteet, joihin on varauduttava etukäteissuunnittelulla. (Lupamääräys 12)

Ympäristönsuojelulain 46 §:n mukaan toiminnanharjoittaja voidaan määrätä antamaan valvontaa varten tarpeellisia tietoja. Luvan saajan on oltava selvillä toimintansa vaikutuksista ympäristöön. Ympäristövaikutusten seuraaminen ja lupamääräysten valvonta edellyttävät kirjanpitoa laitoksen toiminnasta, jätteistä ja mahdollisista päästöistä. (Lupamääräys 13).

Lupamääräyksissä on huomioitu muistutuksen tehneiden vaatimus toiminta-ajoista, asfalttikamien hautaamisesta, laitosalueen siistinä pitämisestä ja ai-
taamisesta. (Määräys 1 ja 8)

Vakuus

Vakuutta ei ole asetettu, koska kysymyksessä on kunnan palveluna ostettu toiminta, josta kunta on vastuussa.

”Jätteen hyödyntämis- tai käsittelytoiminnan harjoittajan on lisäksi asetettava toiminnan laajuus, luonne ja toimintaa varten annettavat määräykset huomioonottaen riittävä vakuus tai esitettävä muu vastaava järjestely asianmukaisen jätehuollon järjestämiseksi. Muulta kuin kaatopaikkatoimintaa tai vaarallisten aineiden hyödyntämis- tai käsittelytoimintaa harjoittavalta voidaan jättää vakuus tai muu vastaava järjestely vaatimatta, jos tämä on riittävän vakavarainen ja kykenee muuten huolehtimaan asianmukaisesta jätehuollosta taikka jätteen hyödyntämis- tai käsittelytoiminta on pienimuotoista. Jätteen hyödyntämis- tai käsittelytoiminnan harjoittajan käytettävissä tulee olla lisäksi toiminnan laatuun ja laajuuteen nähden riittävä asiantuntemus.”

SOVELLETUT OIKEUSOHJEET

Ympäristönsuojelulaki (86/2000): § 4 (yleiset periaatteet), § 5 (toiminnanharjoittajan selvilläolovelvollisuus), § 7 (maaperän pilaamiskielto), § 23 (ympäristöviranomaisen), § 28 (yleinen luvanvaraisuus), 31 § (toimivaltainen lupaviranomaisen), § 37 (muistutukset ja mielipiteet), § 38 (lupahakemuksesta tiedottaminen), § 41 (lupaharkinnan perusteet), § 42 (luvan myöntämisen perusteet), § 43 (lupamääräykset pilaantumisen ehkäisemiseksi), § 45 (jäte- ja jätehuoltomääräykset), § 46 (tarkkailumääräykset), § 52 (lupapäätöksen sisältö), § 53 (lupapäätöksen antaminen), § 54 (lupapäätöksestä tiedottaminen), § 56 (asetuksen noudattaminen), § 62 (poikkeukselliset tilanteet), § 76 (ilmoitusvelvollisuus), § 81 (ilmoitus toiminnan muutoksista ja luvanhaltijan vaihtumisesta), § 83 (tiedonsaanti- ja tarkastusoikeus), § 96 (muutoksenhaku), § 97 (valitusoikeus).

Ympäristönsuojeluasetus (169/2000): § 1 (luvanvaraisuus), § 7 (kunnan ympäristönsuojeluviranomaisessa käsiteltävät lupa-asiat), § 9 (lupahakemuksensisältö), § 10 (hakemukseen liitettävät tiedot), § 17 (lupahakemuksen käsittely), § 18 (lupapäätöksen kertoelman sisältö), § 19 (lupapäätöksen ratkaisun sisältö), § 30 (toimintaa koskevien tietojen ilmoittaminen), § 37 (parhaan käyttökelpoisen tekniikan arviointi).

Eräistä naapuruussuhteista annettu laki (26/1920): § 17, § 18

Jätelaki (1073/1993): § 4 (yleiset huolehtimisvelvollisuudet), § 6 (jätehuollon järjestämistä koskevat yleiset huolehtimisvelvollisuudet), § 12 (jätteen hyödyntäminen ja käsittely), § 15 (jätteen luovuttaminen ja vastaanottajan velvollisuus), § 19 (roskaamiskielto), § 51 (selvilläolo- ja kirjanpitovelvollisuus), § 52 (viranomaisen tiedonsaantioikeus)

Valtioneuvoston päätös melutason ohjearvoista (993/1992)

Asetus vaarallisten kemikaalien teollisesta käsittelystä ja varastoinnista (59 / 1999)

Ympäristöministeriön asetus yleisimpien jätteiden sekä ongelmajätteiden luettelosta (YMp 1129/2001)

Valtioneuvoston päätös ongelmajätteistä annettavista tiedoista sekä ongelmajätteiden pakkaamisesta ja merkitsemisestä (659/1996)

Valtioneuvoston asetus sähkö- ja elektroniikkalaiteromusta (852/2004)

YMPÄRISTÖLUPAMAKSUTAKSA

Tästä ympäristölupapäätöksestä peritään Mikkelin kaupungin ympäristölautakunnan 9.12.2010 § 131 hyväksymän ympäristönsuojelu- ja kemikaalivalvontaviranomaisen maksutaksan 3 §:n mukaisesti 1122 euroa.

Asian käsittelystä ei ole syntynyt perittäviä ilmoitus- tai kuulutusmaksukustannuksia.

Ympäristölupamaksusta saa hakea muutosta valittamalla Vaasan hallinto-oikeuteen kolmenkymmenen (30) päivän kuluessa antopäivästä antopäivää lukuun ottamatta. Valitusosoitus on liitteenä.

MUUTOKSENHAKU

Tähän päätökseen saa hakea muutosta valittamalla Vaasan hallinto-oikeuteen kolmenkymmenen (30) päivän kuluessa antopäivästä antopäivää lukuun ottamatta. Valitusosoitus on liitteenä.

PÄÄTÖKSEN ANTAMINEN

Päätös annetaan julkipanon jälkeen (YSL 53, 54 §)

Antopäivä on 14.2.2012



Hanna Paasonen
Ympäristöpäällikkö

PÄÄTÖKSEN TIEDOKSI ANTAMINEN

Päätös
Hakijalle

Tiedoksi
Pertunmaan kunnanhallitus
Etelä-Savon ELY-keskus, Jääkärintie 14, 50100 Mikkeli
Etelä-Savon pelastuslaitos/palopäällikkö, Jääkärintie 16, 50100 Mikkeli

Päätöksestä ilmoitetaan niille, joille on annettu erikseen tieto hakemuksesta.

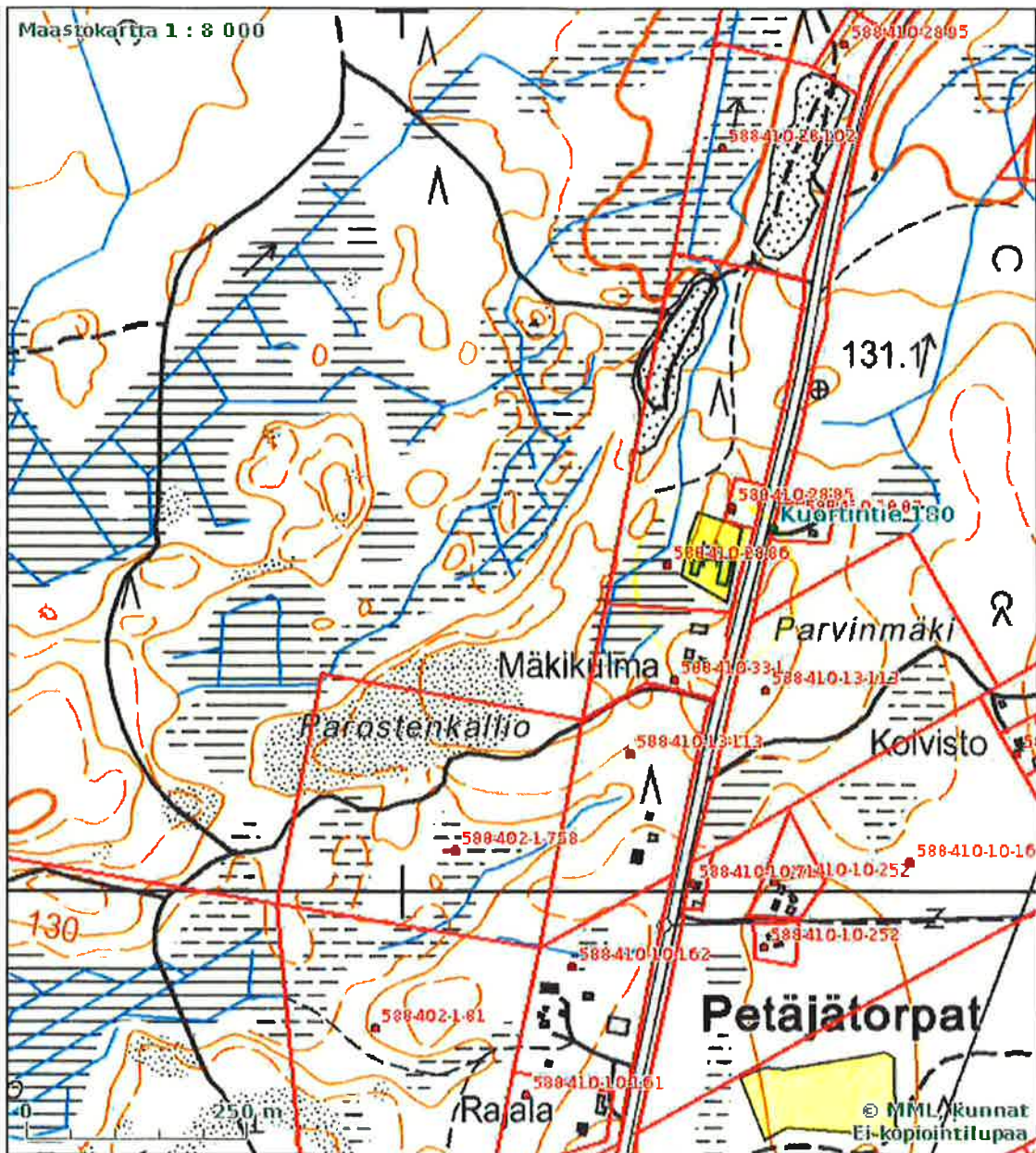
Tieto päätöksestä julkaistaan Pertunmaan kunnan ja Mikkelin Seudun Ympäristöpalvelujen ilmoitustaululla.

YMPÄRISTÖLUPA

Pertunmaan kunnan vaarallisen jätteen jätevarikko, SER -jätteen (sähkö- ja elektroniikkaromun) vastaanottoaika, hyötyjäte- ja siirtokuormausasema

Karttatuloste

Tulostettu 13.01.2012



Tulosteen keskipisteen koordinaatit (ETRS-TM35FIN): N: 6816352 E: 471136
Tuloste ei ole mittatarkka.