

Ympäristölautakunta

14.03.2013

28 §

2425 / 2300 / 2012

**Ympäristölupa Mikkelin Autokuljetus Oy, jätebetonin välivarastointi- ja käsittelypaikka**

Mikkelin Autokuljetus Oy on jättänyt 12.11.2012 ympäristölautakunnalle ympäristönsuojelulain 28 §:n mukaisen ympäristölupahakemuksen **jätebetonin varastointipaikalle ja käsittelylle**. Betonin käsittely on murskausta. Samalla jätebetonista poistetaan mahdolliset raudoitukset. Toiminta sijoittuu Mikkelin Suonsaaren Tähkämäen tilalle R:no 1:129 Haukilammen läheisyyteen noin 4000 m<sup>2</sup> vuokra-alueelle. Paikalle on liittymä Ihastjärventieltä (Ihastjärventie 63).

Lupaa haetaan määräaikaiseksi.

Hakemuksen johdosta laadittu ehdotus ympäristöluvaksi on liitteenä.

Betonijätteen varastointi- ja käsittelypaikan ympäristölupapäätöksestä peritään Mikkelin kaupungin ympäristölautakunnan hyväksymän ympäristönsuojelu- ja kemikaalivalvontaviranomaisen maksutaksan 9.12.2010 3 §:n mukaisesti 748 euroa.

Sovellettu taksa: Ympäristönsuojelulain 28 §:n 2 momentin 3 kohdan mukainen toiminta, josta saattaa ympäristössä aiheutua eräistä naapuruussuhteista annetun lain 17 §:n 1 momentissa tarkoitettua kohtuutonta rasitusta (2 - 3 htp).

(Valmistelija Raija-Leena Heino, puh. 044 794 4718)

ehdotus ympäristöluvaksi Liite 19

**Ehdotus**

Ympäristöpalvelujen johtaja:  
Ympäristölautakunta päättää hyväksyä liitteenä olevan päätöspöytäkirjan ja myöntää Mikkelin Autokuljetus Oy:lle päätöspöytäkirjan ja sen lupamääräysten mukaisen ympäristöluvan jätebetonin varastointi- ja käsittelypaikalle Mikkelin Suonsaaren Tähkämäen tilalle R:no 1:129 (vuokra-alue noin 4000 m<sup>2</sup>).

**Päätös**

Ympäristölautakunta:  
Hyväksyttiin.

**Tiedoksi**

Hakijalle  
Kahdelle muistutuksen tehneelle naapurille  
Valmistelijalle  
Mikkelin kaupunki /Kaupunginhallitus, PL 33, 50100 Mikkel  
Mikkelin kaupunki / Kaupunkisuunnittelu ja maankäyttö, PL 33,  
50101 Mikkel  
Mikkelin kaupunki/Rakennusvalvonta, PL 33, 50101 Mikkel  
Etelä-Savon elinkeino-, liikenne- ja ympäristökeskus/  
Ympäristönsuojelu ja vesienhoitoyksikkö, Jääkärintäti 14, 50100  
Mikkeli  
Etelä-Savon pelastuslaitos, Jääkärintäti 16, 50130 Mikkel

Tietö päätöksestä julkaistaan Mikkelin kaupungin ja Mikkelin  
Seudun  
Ympäristöpalvelujen ilmoitustäululla.

Lisäksi tietö päätöksestä toimitetaan kahdelle naapurille ja kahdelle  
maaomistajalle

**MIKKELIN KAUPUNKI**

Ympäristölautakunta  
PL 33, 50101 MIKKELI

**PÄÄTÖS 5 / 2013**

Ympäristönsuojelulain  
(86/2000) 28 §:n mukaisessa  
lupa-asiassa.

Antopäivä 26.3.2013

Päätöksessä on liitteinen 14  
sivua.

**YMPÄRISTÖLUPA: MIKKELIN AUTOKULJETUS OY:N BETONIJÄTTEEN  
VÄLIVARASTOINTI- JA KÄSITTELYPAIKAKKA / MIKKELIN KAUPUNGIN  
SUONSAAREN KYLÄN TÄHKÄMÄEN TILA RNO 1:129 (491-409-1-129)**

**ASIA**

Mikkelin Autokuljetus Oy:n ympäristölupahakemus betonijätteen välivaras-  
toinnille ja käsittelylle

Välivarastointi- ja käsittelypaikka sijoittuu Mikkelin Suonsaaren Tähkämäen  
tilalle R:no 1:129 Haukilammen läheisyyteen. Paikalle on liittymä Ihastjär-  
ventieltä (Ihastjärventie 63).

Kiinteistön sijainnin osoittava karttakopio on päätöksen liitteenä.

**HAKIJA**

Mikkelin Autokuljetus Oy  
Kinnarinkatu 2  
50170 Mikkelä

Liike- ja yhteisötunnus (Y-tunnus) 0165096-1

Hakijan yhteyshenkilö on Aki Hyötyläinen, gsm 050 5170 929  
aki.hyotylainen@mikkelinautokuljetus.fi

**KIINTEISTÖNOMISTAJA /ALUEEN HALTIJA**

Viisterä Inga Katriina, Avikainen Panu Tapani  
Kaislaniementie 12 A  
51720 Rahula

Hakija on liittännyt hakemukseen maanomistajien suostumuksen hakea ni-  
missään lupaa betonin välivarastointia varten tilalle Tähkämäki 1:129.  
(26.6.2012 Panu Avikainen, Katariina Viisterä). Määräalan suuruutta ei ole  
suostumusasiakirjassa mainittu.

**LUVAN HAKEMISEN PERUSTE**

Toiminta on ympäristölupavelvollinen ympäristönsuojelulain 28 §:n 1 mo-  
mentin ja ympäristönsuojeluasetuksen (169/2000) 1 §:n 13 f -kohdan mu-  
kaisena toimintana. Lisäksi ympäristönsuojelulain 28 §:n 2 momentin koh-

dan 3 mukaan toimintaan, josta saattaa ympäristössä aiheutua eräistä naapurussuhteista annetun lain (26/1920) 17 §:n 1 momentissa tarkoitettua koh-  
tuutonta rasiutusta; ja kohdan 4 mukaan jätelain soveltamisalaan kuuluvan  
jätteen laitos- tai ammattimaiseen käsittelyyn tarvitaan ympäristölupa.

Betonijäte on *Valtioneuvoston asetus jätteitä (179/2012)* -liitteen 4 mukai-  
nen jäte (17 01 01).

Ympäristönsuojelulain 31 §:n 2 momentin ja ympäristönsuojeluasetuksen 7  
§:n 1 momentin 13 c-kohdan mukaan kyseinen toiminta kuuluu kunnan ym-  
päristönsuojeluviranomaisen käsiteltäviin lupa-asioihin.

### **Hakemuksen vireille tulo**

Hakemus on jätetty Mikkelin kaupungin ympäristölautakunnalle  
12.11.2012.

## **SELVITYS TOIMINTAA KOSKEVISTA LUVISTA JA KAAVOITUSTILANNE**

### **Lupatilanne**

Mikkelin kaupungin rakennusvalvonta on myöntänyt Mikkelin Autokuljetus  
Oy:lle toimenpideluvan betonin välivarastointipaikalle 19.10.2012 § 713.

### **Alueen kaavoitustilanne**

Alue on merkitty maakuntakaavassa Pikku-Punkaharju -nimisenä (ge 8.492)  
ge -alueena. Merkinnällä ge on merkitty harjualueet ja muut geologiset  
muodostumat, joilla maisema ja luonnonolot edellyttävät erityisen varovais-  
ta maa-aineksen ottamista ja jälkihoitoa. Muu ympäristö on kaavoitettu  
maa- ja metsätalousvaltaiseksi alueeksi. (Etelä-Savon Maakuntakaava. Ete-  
lä-Savon Maakuntaliiton julkaisu 96:2009.)

### **Laitoksen sijainti ja ympäristö**

Betonijätteen välivarastointi- ja käsittelypaikka sijaitsee Ihastjärven paikal-  
listien n:o 15212 läheisyydessä, sen itäpuolella, rajoittuen länsireunaltaan  
maanläjitysalueeseen. Maankaatopaikkaa ympäröivä alue on maa- ja metsä-  
talouskäytössä. Lähin asuinrakennus sijaitsee Ihastjärventien toisella puolel-  
la noin 200 metrin etäisyydellä ja lähin vapaa-ajanasunto sijaitsee noin 100  
metrin päässä Ihastjärventien toisella puolella Haukilammen rannassa.  
Alue on toiminut varastoalueena ja siellä on mm. varastoitu kantoja. Alue  
on vanhaa soranottoaluetta.

Maaperä on soraa/hiekkaa. Alueen vedet kulkeutuvat Haukilammesta Pieni-  
Siltaseen laskeutuvaa puroa pitkin Ukonveden valuma-alueen kautta Sai-  
maaseen.

Alue on Vuohiniemi-Haukilampi pohjavesialueella.  
(18.10.2010/ESAELY/20/07.02/2010)

## LAITOKSEN TOIMINTA, TOIMINNAN VAIKUTUKSET YMPÄRISTÖÖN

Hakemuksen mukaan alueella käsitellään vuosittain maksimissaan 10 000 t betonia. Betonin kiertoaika alueella on enimmillään 2 vuotta.

Varastoalueelle tuodaan Mikkelin Autokuljetus Oy:n urakoimista purkukoh-teista saatavia betonikappaleita, jossa ne on tarkoitus määräjain murskata kaivinkoneeseen asennettavalla hydraulisella puristimella. Betonissa olevat raudat kerätään erilleen ja toimitetaan metallinkierrätykseen. Rouhittua be-tonia käytetään täyttöihin rakennustyömailla.

### **Jätevedet ja päästöt vesiin**

Betonin murskausvaiheessa pölyämistä estetään tarvittaessa kastelemalla. Mahdollinen kasteluvesi, jota alueella käytettäisiin, olisi hakemuksen mu-kaan alueen ojista pumpattua. Muutoin alueella ei käytettä vettä.

### **Päästöt ilmaan**

Toiminnasta aiheutuvat päästöt ilmaan muodostuvat alueella käyvien auto-ten ja alueella työskentelevän kaivinkoneen päästöistä. Betonin murskausvaiheessa syntyy betonipölyä.

### **Melu**

Alueella muodostuva melu koostuu alueelle betonijätettä tuovien ja murs-kattua betonia poiskuljettavien kuorma-autojen äänistä ja murskauksen ai-kana murskaustoiminnasta.

Toiminta tapahtuu päiväsaikaan pääsääntöisesti normaalin työajan puitteis-sa.

### **Päästöt maaperään**

Haitalliset vaikutukset maaperään ja pohjaveteen estetään valvomalla alu-eelle tuotavan jätteen laatua sekä satunnaisesti tehtävillä hakijan tarkastus-käynneillä.

### **Vaikutus luontoon ja luonnonsuojeluarvoihin**

Varastoalueen pinta-ala on hakemukseen merkitty noin 4000 m<sup>2</sup> (pituus 100 m ja leveys noin 40 m). Kulku alueelle tulee Ihatjärventieltä jo olemassa olevasta liittymästä.

Varsinaista rakentamista alueelle ei ole suunniteltu. Alue on vanhaa soranot-toaluetta. Kyseinen alue on toiminut varasto/kenttäalueena.

### **Ehdotetut tarkkailut**

Hakija on liittännyt maankaatopaikan vesientarkkailuohjelman mukaan ha-kemukseen ja esittää, että tarkkailu olisi yhteneväinen maankaatopaikan ve-sien tarkkailun kanssa. (Mikkelin Autokuljetus Oy:n maanläjitysalue, Ihas-tjärventie 57, *Maanläjityksen suoto- ja valumavesien tarkkailuohjelma*, Sa-volab Oy 12.4.2006.)

Mikkelin Autokuljetus Oy:n maanläjitykseen liittyen pohjavettä on tarkkailtu kolmesta asennetusta pohjavesiputkesta, kahdesta kaivosta sekä kahdesta pintavesinäytteepisteestä (Suosaaren maanläjitysalueen vesistö tarkkailu, Mikkelin Ramboll. Tarkkailuraportti. Elokuu 2011.)

Tarkkailuohjelman mukaan pinta- ja pohjavesinäytteet otetaan joka toinen vuosi kaksi kertaa vuodessa. Lisäksi pohjavedestä otetaan viiden vuoden välein arseeni, kromi, kupari, PAH-yhdisteet ja mineraaliöljyt.

Yleisesti alueen käyttöä ja siisteyttä tarkkaillaan kuormien tuonnin yhteydessä.

### **Suunnitellut ympäristönsuojelutoimet**

Koneiden letkurikkojen tai muun vastaavan koneista aiheutuneen öljyvuodon sattuessa maahan valuneet öljyt imeytetään turpeeseen tai vastaavaan imeytysaineeseen, joka kuljetetaan asianmukaiseen käsittelyyn. Alueelle ei hakijan mukaan sijoiteta polttoainesäiliöitä.

### **Murskatun aineksen jatkokäyttöön toimittaminen**

Hakijan mukaan murskattua betonia voidaan käyttää kaava-alueella rakennekerrokseen ja täyttöihin rakennuskohteissa. Betonirouheen käyttökohteissa varmistetaan pohjavesien suojaaminen ja kohteen rakennusteknisten vaatimusten täytyminen sekä rouheen liukoisuusvaatimusten täytyminen ennen töiden aloittamista.

## **HAKEMUKSEN KÄSITTELY**

### **Hakemuksesta tiedottaminen**

Hakemus on annettu tiedoksi kuuluttamalla Mikkelin kaupungin ja Mikkelin Seudun Ympäristöpalvelujen ilmoitustaululla sekä maanomistajille (2 kpl) sekä neljälle lähinaapurille kirjeellä.

### **Lausunnot**

Asiasta ei ole pyydetty lausuntoja.

### **Tarkastuskäynti**

Alueelle on tehty maastokäynti 19.12.2012. (Ympäristötarkastajat MS ja RLH) sekä 7.1.2013 RLH ja Aki Hyötyläinen. Maastokäynnillä selvitettiin pohjavesiputkien paikat.

### **Muistutukset**

Asiasta on annettu kaksi muistutusta (19.12.2012 ja 27.12.2012):

**Muistutus 19.12.2012:** ”Mikkelin Autokuljetus oy hakee lupaa betonin välivarastoinnille ja käsittelylle Mikkelin Suosaaren tilalle Tähkämäki 1:129. Omistamamme tila Ihastjärventietie 58 sijaitsee aivan suunnitellun betonivarastoinnin läheisyydessä, tien toisella puolella (1:126 Matleena). Olemme 2 vuotta sitten ostaneet tilan itsellemme, lasten ja lastenlasten ympärivuotiseen loma- ja asumiskäyttöön ja raskaan liikenteen melu- ja pöly on haitannut perheiden lomailua jo riittävästi. Tie on kurainen ja sateella hyvin liukas ja ikkunat ovat aina pölyiset.

Melu- ja pölyhaittaa maanläjitysalueelta, joka myös sijaitsee tilamme läheisyydessä ja kotiporttimme kohdalla, on jo riittävä haitta ja EHDOTTOMASTI vastustamme suunniteltavaa betoninkäsittelyä ko. alueella.

Betonin murskauksesta koituva pölyhaitta koskisi myös kirkasvetistä Haukilampea sekä pihapiiriämme.

Mielestämme tällainen toiminta sopisi sorakuoppaan, jossa on äänisuoja, meluvallit ja riittävät etäisyydet asutuksiin.

Myös koko Ihastjärventie on jo nyt ylläpidetty raskaalla liikenteellä ja vaarallinen esim. lasten koulumatkoilla.

Haluamme tehdyn päätöksen tiedoksi.”

**Muistutus 27.12.2012:** ”Mökkimme sijaitsee Haukilammen rannalla Ihastjärventie 56. Jo nyt on tarpeeksi ääntä ja melua maansiirtoautojen piippaavasta äänestä, joka alkaa varhain aamulla. Lisäksi nämä autot ajavat sellaista nopeutta, että on vaarallista ajoittain kulkea Ihastjärventielle, varsinkin pienten lasten. Betonin käsittely lisää ääntä ja ennen kaikkea hieno pöly leviää mökille ja samalla saastuttaa lammen pintaa. Eikö löydy paikkaa kauempaa asumuksista ja maantiestä betonin käsittelylle ja varastoinnille. Vastustamme ehdottomasti kyseisen luvan myöntämistä. Haluamme tehdyn päätöksen kirjallisesti itsellemme.”

**Hakija / Mikkelin Autokuljetus Oy/Timo Lahti on antanut muistutuksiin vastineen 2.1.2013:** ” Mikkelin Autokuljetus Oy on vuokrannut maa-alueen Mikkelin pohjoispuolelta ns. Haukilammen alue, kaivumaiden läjitystä varten. Nyt toimintaa on tarkoitus laajentaa betonin välivarastoinnilla maanläjitysalueen taakse sijoittuvalle alueelle.

Välivarastointialue sijoittuu maanläjitysalueen takapuolelle, käynti alueelle maanläjitysalueen pohjoispään liittymästä, jolloin maavallit ja muut luonnonolosuhteet muodostavat äänivallin ko. loma-asuntoja kohti. Välivarastoon otettavan betonin määrä/vuosi on vaikea ennustaa mutta kyse ei liene kovin suurista määristä. Betoni on murskattava kahden vuoden välein veroteknisistä syistä ja näin ollen murskaustoimintahan ei ole jatkuvaa vaan tapahtuu vain määräjain. Pölynsidontaa on hyvä mahdollisuus suorittaa alueella helposti saatavan veden avulla. Olennaista melun määrän lisäystä tästä toiminnasta ei ole odotettavissa. Lisäksi luvan myöntävä viranomaisen valvoo toimintaa ja mikäli toiminnassa ei noudatettaisi lupaehtoja, valvova viranomaisen puuttuu kyllä asiaan. Valituksissa korostettiin Ihastjärventien raskasta liikennettä ja sen haittoja valittajien kiinteistölle. Kyseessä on kuitenkin yleinen tie jonka kautta liikennöidään Ihastjärven ja Valkeajärven suuntaan, ko. kylien alueella sijaitsee valtaosa Mikkelin hiekka- ja soraesiintymistä ja liikenne tältäkin osin tulee jatkumaan vielä useita vuosia. Tämä asiansa on todennäköisesti ollut tiedossa ja tämä tieto olisi helposti ollut saatavilla ennen kiinteistön ostoa ko. paikasta. Onhan raskaalla liikenteelläkin oikeus liikennöidä yleisillä teillä eikä loma-asunnon hankkiminen yleisen tien läheisyydestä voi yht’äkkiä rajoittaa muiden tien käyttäjien oikeuksia. Maa- ja kiviaineksen sekä ylijäämämaan ja jätebetonin käsittelykin ovat yhteiskunnan kannalta välttämättömiä toimintoja ja on mielekkäämpää keskittää toimintoja samalle alueelle kuin hajauttaa niitä ympäri Mikkeliä.

Mikkelin Autokuljetus Oy on vuonna 1947 perustettu pääosin mikkeliläisten liikenteenharjoittajien omistama kuljetustentilauskeskus. Toiminnassamme pyrimme aina välttämään tarpeettoman haitan aiheuttamista ympäristölle, kuitenkin toiminnan luonteen takia ei aina ole mahdollista miellyttää kaikkia osapuolia. Mikäli jatkossakin toiminnassamme ilmenee asioita, joiden suhteen jollakin osapuolella on huomautettavaa, meihin voi aina ottaa yhteyttä niin katsomme tapauskohtaisesti mahdollisia ratkaisumalleja ongelmien poistamiseksi. Yhteistyöterveisin MIKKELIN AUTOKULJETUS OY, *TIMO LAHTI*, Timo Lahti, toimitusjohtaja, 0400653197.”

17.1.2013 hakija / Mikkelin Autokuljetus Oy, Aki Hyötyläinen on ilmoittanut, että lupaa ei haeta toistaiseksi, vaan vain Autokuljetus Oy:n maankaa-topaikan toiminta-ajalle.

## YMPÄRISTÖLAUTAKUNNAN RATKAISU

Ympäristölautakunta on myöntää ympäristönsuojelulain mukaisen ympäristöluvan betonijätteen varastoinnille ja käsittelylle edellyttäen, että toimintaa toteutetaan ja ylläpidetään hakemuksessa esitettyjen tietojen mukaisesti ja toiminnassa noudatetaan seuraavia lupamääräyksiä:

### Lupamääräykset:

#### 1. Toiminnan sijoittuminen

Toiminta voidaan sijoittaa hakemuksessa esitetyle noin 4000 m<sup>2</sup> suunnittelealueelle. Varastoalueeksi tarkoitettu määräala on merkittävä riittävän selvästi maastoon esimerkiksi paaluilla. (YSL 5 §, 6 §, 42 §)

#### 2. Varastoitavan jätteen määrä ja laatu

Alueella saa varastoida kerralla yhteensä enintään 10 000 tonnia murskattua ja murskaamatonta betonijätettä. Betonilietteitä ei saa tuoda alueelle.

Murskaamatonta betonijätettä saa varastoida alueella enintään kaksi vuotta ja murskattu betonijäte on toimitettava hyötykäyttöön yhden vuoden kuluessa sen murskaamisesta.

(YSL 43 §, JVL 3 §)

Betonista murskauksen jälkeen erotellut raudat on toimitettava viipymättä murskauksen jälkeen ympäristöluvan saaneeseen jatkokäsittelylaitokseen.

Varastoalueelle vastaanotettu betoni ei saa sisältää asbesti- tai öljyjäämiä. Toiminnan yhteydessä tulevat, betonin murskaukseen kelpaamattomat jätteet on toimitettava kaatopaikalle, jolla on lupa ko. jätteen vastaanottamiseen (JL 72 §)



Murskatun betonijätteen saa toimittaa luvanvaraisen hyödyntämis- tai käsittelypaikkaan. Murskatun betonijätteen hyötykäyttökelpoisuudesta on tehtävä selvitys ennen jätteen sijoittamista muuhun rakentamiskohteeseen. ( VnA 561/2006)

### **3. Toiminta-aika**

Betonijätteen varastopaikkaa saa käyttää maanantaista perjantaihin klo 7.00-17.00. (Liikennöinti)

Murskausta saa alueella tehdä arkipäivisin maanantaista torstaihin klo 7.00 - 22.00 ja perjantaisin klo 7.00-18.00 16.8.–31.5. välisenä aikana.

(YSL 43 §, NaapL 17 §, 18 §)

### **4. Alueen siisteys**

Asiaton pääsy varastopaikalle ja muun jätteen luvaton sijoittaminen varasto-alueelle on estettävä. (YSL 42 §, JäteA 2 §)

Betonijätteen varastointi ja murskaus on järjestettävä siten, ettei siitä aiheudu roskaantumista, pöly- tai meluhaittaa, maaperän taikka pinta- tai pohjavesien pilaantumista eikä muutakaan haittaa ympäristölle tai terveydelle.

(YSL 4, 7, 8, 43, 45§ JäteL 6, 72 §)

### **5. Melu**

Murskaustoiminnan aiheuttama melu on mitattava riippumattoman konsultin toimesta lähimmillä häiriintyvillä kohteilla (loma-asunto, vakituinen asunto) ensimmäisen murskaustoiminnan aikana ja tulokset on toimitettava tiedoksi Mikkelin Seudun Ympäristöpalvelut –yksikölle.

Melutaso häiriintyvien kohteiden piha-alueella ei saa toiminnan aikana ylittää melun A-painotettua päivittäistä ekvivalenttitasoa L(Aeq) 45 dB.

Mikäli melutaso ylittyy, tulee toiminnanharjoittajan ryhtyä tarvittaviin meluntorjuntatoimenpiteisiin.

(YSL 5 §, YSL 43 §, NaapL 17 §, 18 §, VNp 993/1992)

### **6. Pöly**

Liikenneväylät on puhdistettava riittävän usein pölyävästä materiaalista.

Tarvittaessa kuormat on peitettävä pölyämisen ehkäisemiseksi.

Mahdollinen pölyhaitta on torjuttava tarvittaessa kastelemalla puhtaalla vedellä varastokasoja ja murskattavaa materiaalia murskauksen aikana.

(YSL 43 § NaapL 17 §, 18 §)

## 7. Tarkkailu

Betonijätteen varastoinnin ja murskauksen vaikutusta pohjaveden on tarkkailtava *Mikkelin Autokuljetus Oy:n maanläjityksen suoto- ja valumavesien tarkkailu-ohjelman* (12.4.2006 Savolab) mukaisesti siten, että betonijätteen varastointi- ja käsittelyalue liitetään tarkkailuohjelman kertoelmaosaan ja jatkotoimenpidetarkasteluun.

Laaja näytteiden otto on tehty 2011. Ohjelmanmukaiset näytteet tulee ottaa toukokuussa ja elokuussa 2013.

(YSL 43 §, 46 §)

## 8. Vastuuhenkilöt

Varastoalueella tulee olla nimetty hoitaja. Vastaavan hoitajan muuttuessa, nimi ja yhteystiedot on ilmoitettava kirjallisesti Mikkelin kaupungin ympäristönsuojeluviranomaiselle. (YSL 4 §)

## 9. Onnettomuudet ja häiriötilanteet

Poikkeuksellisista häiriötilanteista, vahingoista ja onnettomuuksista (kemi-kaalivahingoista), joista saattaa aiheutua merkittäviä päästöjä ympäristöön, on viipymättä ilmoitettava Etelä-Savon pelastuslaitokselle ja Mikkelin Seudun Ympäristöpalvelut -yksikölle.

Toiminnanharjoittajan on ryhdyttävä välittömästi asianmukaisiin toimenpiteisiin häiriön poistamiseksi ja vahingon torjumiseksi. Alueelle varataan turvetta tms. imeytysainetta, jotta mahdollisen öljyvahingon sattuessa voidaan heti ryhtyä asianmukaisiin torjuntatoimenpiteisiin.

(YSL 43 §, 62 §, 76 §, YSA 30 §)

## 10. Tiedottaminen

Toiminnanharjoittajan tulee huolehtia siitä, että lupapäätöksessä annetut ohjeet ja vaatimukset toiminnan järjestämisestä annetaan tiedoksi myös kaikille alueella toimiville urakoitsijoille. (YSL 5 §)

## 11. Toiminnan muuttaminen ja lopettaminen

Toiminnan olennaisesta muuttamisesta, lopettamisesta tai toiminnan harjoittajan vaihtumisesta on ilmoitettava Mikkelin kaupungin ympäristölautakunnalle.

Toiminnan loputtua alueet on siistittävä ja tarpeettomat rakenteet poistettava. Alueen maaperän kunto tulee selvittää ja tehdä tarpeelliset kunnostustoimen-

piteet alueen saattamiseksi tulevaa käyttötarkoitusta vastaavaan kuntoon, mikäli maaperä todetaan pilaantuneeksi.

(YSL 7 §, 8 §, 43 §, 81 §, 83 §, 90 §, YSA 30 §, JL 8 §, 72 §)

## **12. Kirjanpito ja raportointi**

Toiminnanharjoittajan on pidettävä kirjaa alueen käytöstä.

Mikkelin kaupungin ympäristölautakunnalle on toimitettava vuosittain seuraavan vuoden helmikuun loppuun mennessä vuosiyhteenveto seuraavin tiedoin:

- Vastaanotetun jätebetonin määrä
- Murskattujen betonien määrät
- Vuoden lopussa alueelle varastoitu jätebetoni
- Jätebetonin toimituspaikat
- Toiminnassa mahdollisesti muiden syntyneiden jätteiden määrät ja toimituspaikat
- Tarkkailujen tulokset / pohjavesitarkkailu ohjelman mukaisesti
- Vuoden aikana sattuneet häiriötilanteet

(YSL 4 §, 5 §, 83 §, JL § 12, § 122 )

### **Vakuus, jätteen käsittelytoiminnalta vaadittava vakuus**

Jätteen käsittelytoiminnan harjoittajan on asetettava vakuus asianmukaisen jätehuollon, tarkkailun ja toiminnan lopettamisessa tai sen jälkeen tarvittavien toimien varmistamiseksi. Vakuus voidaan jättää vaatimatta muuta kuin kaatopaikkatoimintaa harjoittavalta, jos vakuudella katettavat kustannukset toimintaa lopetettaessa ovat jätteen määrä, laatu ja muut seikat huomioon ottaen vähäiset.

(YSL 43 a § (17.6.2011/647))

## **RATKAISUN PERUSTELUT**

### **Lupaharkinnan perusteet ja luvan myöntämisen edellytykset**

Toimittaessa hakemuksen ja tässä luvassa annettujen määräysten mukaisesti ei toiminta suunnitellulla sijoituspaikalla aiheuta ympäristönsuojelulain 42 §:ssä tarkoitettua terveyshaittaa, ympäristön pilaantumista tai sen vaaraa, erityisten luonnonolosuhteiden huonontumista, kohtuutonta rasiutusta naapureille tai muuta tässä laissa tarkoitettua haitallista seurausta, joten luvan myöntämisen edellytykset täyttyvät.

Luvassa on ympäristönsuojelulain 43 §:n mukaan annettava tarpeelliset määräykset mm. päästöistä, jätteistä, toimista, joilla ehkäistään, vähennetään, selvitetään pilaantumista, sen vaaraa tai pilaantumisesta aiheutuvia haittoja.

Ympäristön pilaantumisen vaaraa aiheuttavassa toiminnassa on periaatteena, että haitalliset ympäristövaikutukset ehkäistään ennakolta tai rajoitetaan ne mahdollisimman vähäisiksi (ennaltaehkäisy ja haittojen minimoinnin periaate) ja nou-

datetaan ympäristön pilaantumisen ehkäisemiseksi tarkoituksenmukaisia ja kustannustehokkaita eri toimien yhdistelmiä, kuten työmenetelmiä (ympäristön kannalta parhaan käytännön periaate).

Ympäristön pilaantumisen vaaraa aiheuttavassa toiminnassa on yhtenä yleisenä periaatteena ympäristönsuojelulain 4 §:n mukaisesti, että siinä käytetään parasta käyttökelpoista tekniikkaa. Tätä ajatusta voidaan toiminnassa huomioida laitekniikan osalta.

Toiminnanharjoittajan on oltava ympäristönsuojelulain 5 §:n mukaan riittävästi selvillä toimintansa ympäristövaikutuksista, ympäristöriskeistä ja haitallisten vaikutusten vähentämismahdollisuuksista (selvilläolovelvollisuus).

Ympäristönsuojelulain 7 §:n mukaan maahan ei saa jättää tai päästää jätettä eikä muutakaan ainetta siten, että seurauksena on sellainen maaperän laadun huononeminen, josta voi aiheutua vaaraa tai haittaa terveydelle tai ympäristölle, viihtyisyyden melkoista vähentymistä tai muu niihin verrattava yleisen tai yksityisen edun loukkaus (maaperän pilaamiskielto).

Ympäristönsuojelulain 8 §:n mukaan ainetta ei saa panna tai johtaa sellaiseen paikkaan tai käsitellä siten, että toisen kiinteistöllä oleva pohjavesi voi käydä terveydelle vaaralliseksi tai kelpaamattomaksi tarkoitukseen, johon sitä voitaisiin käyttää (pohjaveden pilaamiskielto).

Jätelain (646/2011, voimaan 1.5.2012) mukaan kaikessa toiminnassa on mahdollisuuksien mukaan noudatettava seuraavaa etusijajärjestystä: Ensisijaisesti on vähennettävä syntyvän jätteen määrää ja haitallisuutta. Jos jätettä kuitenkin syntyy, jätteen haltijan on ensisijaisesti valmistettava jäte uudelleenkäyttöä varten tai toissijaisesti kierrätettävä se. Jos kierrätys ei ole mahdollista, jätteen haltijan on hyödynnettävä jäte muulla tavoin, mukaan lukien hyödyntäminen energiana. Jos hyödyntäminen ei ole mahdollista, jäte on loppukäsiteltävä.

### **Lupamääräysten yksilöidyt perustelut**

Määräyksessä 1 on annettu ehto toiminta-alueen koosta ja merkitsemisestä, jotta valvonnan kannalta tilanne on selkeä.

Lupamääräyksellä 2 ja 4 huolehditaan siitä, että alueelle otetaan vain luvanmukaista jätteeksi jäänyttä betonia. Määräyksellä ehkäistään myös alueen muuta käyttöä ja roskaantumista. Samoin annetaan määräykset mahdollisten muiden syntyvien jätteiden toimittamisesta kunkin jätelajin vaatimaan jatkokäsittelypaikkaan.

Toiminnanharjoittajan tulee olla selvillä toimintansa ympäristövaikutuksista. Jotta jätteitä voidaan hyödyntää asianmukaisesti, tulee tietää niiden sisältämät haitta-ainepitoisuudet. Haitta-ainepitoisuudet vaikuttavat tehdyn murskeen hyötykäyttömahdollisuuksiin. Betonijätteen, jota hyödynnetään maarakentamisessa, raja-arvot on esitetty valtioneuvoston asetuksen 591/2006 (asetus eräiden jätteiden hyödyntämisestä maarakentamisessa) liitteessä 1.

Määräyksillä 3 (toiminta-aika) ja määräyksellä 5 (melu) vähennetään naapurustolle mahdollisesti aiheutuvia haittoja (naapureiden mustutukset), samoin kuin pölyehdolla (määräys 6).

Meluun liittyvä ohjearvo perustuu valtioneuvoston päätöksen (993/92) soveltamiseen ja yleiseen vaatimustasoon ympäristöluvuissa.

Määräyksillä 7, 8, 9 ja 10 ehkäistään mm. maaperän ja vesistön pilaantumisen vaaraa. Mikäli toiminta aiheuttaa maaperän tai pohjaveden pilaantumista, käsitellään asia erikseen. Luvassa on ympäristönsuojelulain 46 §:n mukaan annettava tarpeelliset määräykset päästöjen vaikutusten tarkkailusta. Toiminnanharjoittajan on oltava ympäristönsuojelulain 5 §:n mukaisesti riittävästi selvillä toimintansa ympäristövaikutuksista (selvilläolo-velvollisuus).

Toiminnassa tulee olla henkilö/henkilöitä, jotka tuntevat ympäristönsuojelulainsäädännön ja ympäristölupapäätöksen sisällön ja joka/jotka vastaavat siitä, että päätöstä noudatetaan. (Määräys 8 ja 10).

Häiriö- ja poikkeustilanteisiin varautuminen, ilmoitus- ja toimintavelvoite on annettu välittömän ympäristövahingon torjunnan onnistumisen varmistamiseksi ja valvonnan tehostamiseksi. Toiminnanharjoittajan on oltava tietoinen toimintansa ympäristöriskeistä ja keinoista hallita niitä. Välittömillä toimenpiteillä vahingon sattuessa minimoidaan aiheutuvia haittoja. (Määräys 9).

Määräyksellä 10 varmistetaan tiedonkulku toiminnanharjoittajan ja alueella toimivien urakoitsijoiden ja aliurakoitsijoiden välillä.

Määräys 11 on tarpeen ympäristöluvan valvonnan ja luvan mahdollisen muutostarpeen varalta. Lisäksi määräyksellä 14 varmistetaan, että toiminnan loputtua alueelle ei jää jätettä eikä tarpeetonta muutakaan materiaalia.

Ympäristönsuojelulain 83 §:n mukaan toiminnanharjoittaja voidaan määrätä antamaan valvontaa varten tarpeellisia tietoja. (Määräys 12)

### **Luvan voimassaolo**

Tämä lupapäätös on voimassa 31.12.2017 saakka.

### **Vakuudesta**

Toiminnanharjoittajalta ei vaadita ympäristönsuojelulain 42 §:n mukaista vakuutta. Kysymyksessä ei ole kaatopaikkatoiminta.

Toiminta-alueen haltija voi joutua vastaamaan alueen tarkkailusta, jos toiminnanharjoittajaa ei enää ole toiminnan päätyttyä. (YSL 90 §)

### **SOVELLETUT OIKEUSOHJEET**

**Ympäristönsuojelulaki (86/2000):** 4-8, 22, 28, 35-38,41-43,46,52-57,83,90,96-98 §

**Ympäristönsuojeluasetus (169/2000):** 1, 6, 16-20, 23 §

**Jätelaki (646/2011):** 5, 8, 12,13, 15, 72, 118, 220, 122 §

**Jäteasetus (179/2012):** 2 §, liite 4

**Naapuruussuhdelaki (26/1920):** 17 §

**Valtioneuvoston päätös melutason ohjearvoista (993/1992)**

**Valtioneuvoston asetus kaatopaikoista (9.5.2012)**

**Valtioneuvoston asetus eräiden jätteiden hyödyntämisestä maarakenteissa (591/2006), muutos (404/2009)**

**Jäteverolaki (1126/2010)**

### **HUOMAUTUS**

Jos asetuksella annetaan ympäristönsuojelulain tai jätelain nojalla jo myönnetyn luvan määräystä ankarampia säännöksiä tai luvasta poikkeavia säännöksiä luvan voimassaolosta tai tarkistamisesta, on asetusta luvan estämättä noudatettava. (YSL 56 §)

### **YMPÄRISTÖLUPAMAKSUTAKSA**

Betonijätteen varastointi ja käsittelypaikan ympäristölupapäätöksestä peritään Mikkelin kaupungin ympäristölautakunnan hyväksymän ympäristönsuojelu- ja kemikaalivalvontaviranomaisen maksutaksan 9.12.2010 3 §:n mukaisesti 748 euroa.

Sovellettu taksa: Ympäristönsuojelulain 28 §:n 2 momentin 3 kohdan mukainen toiminta, josta saattaa ympäristössä aiheutua eräistä naapuruussuhteista annetun lain 17 §:n 1 momentissa tarkoitettua kohtuutonta rasiutusta (2 - 3 htp).

Ympäristölupamaksusta saa hakea muutosta valittamalla Vaasan hallinto-oikeuteen kolmenkymmenen (30) päivän kuluessa antopäivästä antopäivää lukuun ottamatta. Valitusosoitus on liitteenä.

### **MUUTOKSENHAKU**

Tähän päätökseen saa hakea muutosta valittamalla Vaasan hallinto-oikeuteen kolmenkymmenen (30) päivän kuluessa antopäivästä antopäivää lukuun ottamatta. Valitusosoitus on liitteenä.

### **PÄÄTÖKSEN ANTAMINEN**

Päätös annetaan julkipanon jälkeen (YSL 53, 54 §)

Antopäivä on 26.3.2013.



Hanna Pasonen  
ympäristöpäällikkö

### **PÄÄTÖKSEN TIEDOKSI ANTAMINEN**

**Päätös** Hakijalle

Kahdelle muistutuksen tehneelle naapurille

**Tiedoksi**

Mikkelin kaupunki /Kaupunginhallitus, PL 33, 50100 Mikkelä

Mikkelin kaupunki / Kaupunkisuunnittelu ja maankäyttö, PL 33, 50101 Mikkelä

Mikkelin kaupunki/Rakennusvalvonta, PL 33, 50101 Mikkelä

Etelä-Savon elinkeino-, liikenne- ja ympäristökeskus/ Ympäristönsuojelu ja vesienhoitoyksikkö, Jääkärintä 14, 50100 Mikkelä

Etelä-Savon pelastuslaitos, Jääkärintä 16, 50130 Mikkelä

Tieto päätöksestä julkaistaan Mikkelin kaupungin ja Mikkelin Seudun Ympäristöpalvelujen ilmoitustaululla.

Lisäksi tieto päätöksestä toimitetaan kahdelle naapurille ja kahdelle maaomistajalle

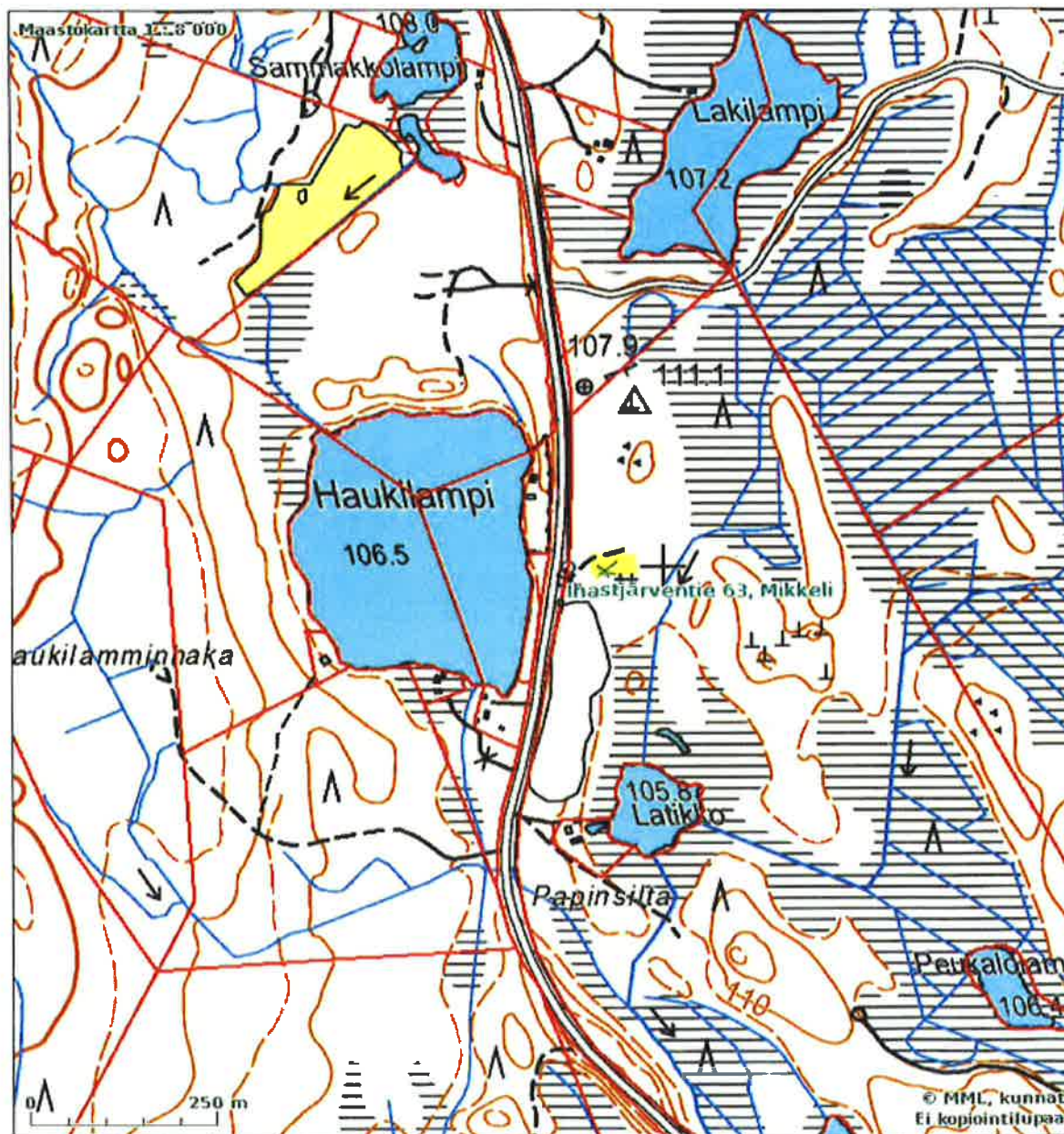
LIITE ympäristölupaan  
Mikkelin Autokuljetus Oy

Betonijätteen varastointi- ja käsittelypaikka



### Karttatuloste

Tulosteitu 03.01.2013



Tulosteen keskipisteen koordinaatit (ETRS-TM35FIN) N: 6847991 E: 512837  
Tuloste ei ole millalarkka