

§ 24

Ympäristölupa Riistiinan maankaatopaikka ja lumenläjitys Ristiina Väinölä

MliDno-2015-180

Valmistelija / lisätiedot:
Raija-Leena Heino
Raija-Leena.Heino@mikkeli.fi

Liitteet

1 2938_001.pdf
2 Ympäristölupa Ristiinan maankaatopaikka.pdf

Ympäristölupa: Pilaantumattomien maiden maankaatopaikka ja lumen läjitys Mikkelin Ristiinan tilalla Väinölä (491-547-13-0)

Mikkelin kaupungin teknisen toimen yhdyskuntatekniikka ja ympäristö-yksikkö on jättänyt 22.1.2015 ympäristölautakunnalle ympäristönsuojelulain 27 §:n mukaisen ympäristölupahakemuksen, joka koskee pilaantumattomien maiden maankaatopaikkaa ja lumen läjitystä. Toiminta on ympäristön pilaantumisen vaaraa aiheuttavaa toimintaa, josta säädetään ympäristönsuojelulain liitteen 1 taulukossa 2 kohdassa 13 f.

Lupaa haetaan toistaiseksi.

Hakemuksesta johdosta laadittu ehdotus ympäristöluvaksi on liitteenä.

Maankaatopaikan ympäristölupapäätöksestä peritään Mikkelin kaupungin ympäristölautakunnan hyväksymän ympäristönsuojeluviranomaisen maksutaksan (13.6.2013 § 61) mukaisesti 1945 euroa. Tässä lupapäätöksessä maksu on puolitettu 972 euroon. Maankaatopaikka on vain Mikkelin kaupungin käytössä.

(valmistelija: Raija-Leena Heino, puh. 044 794 4718)

Ehdotus ympäristöluvaksi Liite

Tiedoksi:

Päätös: Hakija

Mikkelin kaupunginhallitus, Maaherrankatu 9-11, Mikkeli

Mikkelin kaupungin kaupunkisuunnittelu ja maankäyttö-yksikkö,
Maaherrankatu 9-11, Mikkeli

Mikkelin kaupungin rakennusvalvonta, Maaherrankatu 9 - 11,
Mikkeli

Etelä-Savon elinkeino-, liikenne- ja ympäristökeskus/
Ympäristönsuojelu ja vesien hoito-yksikkö, Jääkärintie 14, 50100
Mikkeli

Etelä-Savon pelastuslaitos, Jääkärintie 16, 50100 Mikkeli

Päätöksestä ilmoitetaan niille, joille on annettu erikseen tieto
hakemuksesta (julkipanokuulutus)

Tieto päätöksestä julkaistaan Mikkelin kaupungin ja Mikkelin
seudun

ympäristöpalvelujen ilmoitustaululla

Ehdotus

Esittelijä: Arja Holopainen, terveystieteiden johtaja

Ympäristölautakunta päättää hyväksyä liitteenä olevan
päätöspöytäkirjan ja myöntää Mikkelin kaupungin teknisen
toimen yhdyskunta ja tekniikka -yksikölle päätöspöytäkirjan ja sen
lupamääräysten mukaisen ympäristöluvan pilaantumattomien
maiden maankaatopaikalle ja lumen läjitykselle Mikkelin Ristiinan
tilalle Väinölä (491-547-13-0).

Päätös

Hyväksyttiin.

MIKKELIN KAUPUNKI
Ympäristölautakunta
PL 33, 50101 MIKKELI

PÄÄTÖS 3/ 2015
Ympäristönsuojelulain
(527/2014) 27 §:n mukaisessa
lupa-asiassa.

Antopäivä 24.03.2015

Päätöksessä on liitteinen 12
sivua.

**YMPÄRISTÖLUPA: PILAANTUMATTOMIEN MAIDEN MAANKAATOPAIKKA JA
LUMEN LÄJITYS MIKKELIN RISTIINAN TILALLE VÄINÖLÄ (491-547-13-0)**

ASIA

Mikkelin kaupungin teknisen toimen/yhdyskuntatekniikka ja ympäristö - yksikön ympäristölupahakemus pilaantumattomien maiden loppusijoitukselle (maankaatopaikalle) ja lumen läjitykselle.

Maamassat ovat kaupungin rakennuskohteiden leikkausmassoja.

Asiakohdassa mainittu toiminta sijoittuu Mikkelin Ristiinan tilalle Väinölä (491-547-13-0) osoitteeseen Kaatopaikantie 40, Ristiina.

- alue on Ristiinan entisen kaatopaikan vieressä

Kiinteistön sijainnin osoittava karttakopio on päätöksen liitteenä.

HAKIJA

Mikkelin kaupunki, tekninen toimi, yhdyskuntatekniikka ja ympäristö
Kunnanmäki 7
PL 278
50101 Mikkelä

Liike- ja yhteisötunnus (Y-tunnus) 01651163

Hakijan yhteyshenkilö on Martti Maljanen, gsm 044 794 3214

martti.maljanen(at)mikkeli.fi

KIINTEISTÖNOMISTAJA /ALUEEN HALTIJA

Mikkelin kaupunki
PL 33
50101 Mikkelä

LUVAN HAKEMISEN PERUSTE

Toiminta on ympäristölupavelvallinen ympäristönsuojelulain (527/2014) 27 §:n 1 momentin mukaan. Toiminta on ympäristön pilaantumisen vaaraa aiheuttavaa toimintaa, josta säädetään ympäristönsuojelulain liitteen 1 taulukossa 2 kohdassa 13 f.

Pilaantumaton maa-aines on *Valtioneuvoston asetus jätteistä (179/2012)* -liitteen 4 mukainen jäte (17 05 04). Lumi ei ole jätettä. Lumen poiston yhteydessä lumen joukkoon saattaa päätyä roskaavia aineita ja materiaaleja.

Ympäristönsuojeluasetuksen (713/2014) 2 §:n 12 a-kohdan mukaan alle 50 000 tonnin vuotuiselle jätemäärälle mitoitettun maankaatopaikan luvittajana on kunnan ympäristönsuojeluviranomainen.

Hakemuksen vireille tulo

Hakemus on jätetty Mikkelin kaupungin ympäristölautakunnalle 22.1.2015.

Hakija hakee toistaiseksi voimassa olevaa lupaa.

SELVITYS TOIMINTAA KOSKEVISTA LUVISTA JA KAAVOITUSTILANNE

Lupatilanne

Lupaa haetaan uudelle toiminnalle.

Ristiinan kaatopaikalle on ajettu maa-aineksia mm. kaatopaikan peittomaaksi. Alueelle on myös sijoitettu ylijäämämaita.

Alueen kaavoitustilanne

Alue sijaitsee Mikkelissä Ristiinan Väinölän tilan alueella. Alueella on voimassa Ristiinan Kirkonkylä-Pellosniemi osayleiskaava vuodelta 1995. Siinä kyseinen alue on osoitettu kaatopaikka-alueena (kaavamerkintä **EK**).

Laitoksen sijainti ja ympäristö

Ristiinan vanha kaatopaikka sijaitsee taajama-alueen pohjoispuolella Parkkilantien ja Löydön kylä välisellä alueella. Maankaatopaikka ja lumen läjitys sijaitsevat kaatopaikka-alueen etelä reunassa.

Alueelle liikennöidään Parkkilantieltä Kaatopaikantielle. Kaatopaikantie on lukittavissa portilla. Portin avain on mm. alueen tilojen omistajilla.

Alue ei ole pohjavesialuetta.

Lähin vesistö on Sorsalampi pohjoisessa, noin 300 metrin etäisyydellä alueesta. Kaakossa on Kitere, noin 750 m etäisyydellä. Pintavedet ohjautuvat Kitereen suuntaan.

Lähimmät asuinrakennukset ovat yli 500 metrin etäisyydellä alueesta koilliseen, kaakkoon ja lounaaseen.

LAITOKSEN TOIMINTA, TOIMINNAN VAIKUTUKSET YMPÄRISTÖÖN

Alueelle sijoitetaan pilaantumattomia maamassoja vaiheittain sitä mukaa kun rakennuskohteista tulee pois leikattavia maamassoja. Täyttö aloitetaan merkityn alueen itä- ja pohjoislaidasta, ja se tapahtuu kerroksittain länteen päin siirtyen. Massojen annetaan painua, jonka jälkeen alue muotoillaan sekä viimeistellään kivettömillä humuspitoisilla mailla ja kylvetään nurmiseoksella.

Maamassojen kuljetukset tapahtuvat kuorma-autolla kaatopaikan huoltotietä myöten. Rakentamishankkeen maanleikkaamisvaiheen aikana kuorma-autokuljetuksia tulee alueelle noin 20 - 30 kappaletta päivässä.

Hakemuksen liitteessä esitetyissä leikkauskuvissa on alueen nykytilanne sekä suunniteltu tilanne. Alueella on jo entisiä ylijäämämaita noin +97 - +101,0 korkeudella. Näiden maiden päälle on tarkoitus ajaa 10000 m³ puhdaita ylijäämämaita luiskaten +104,0 metriin 4950 m² alueelle.

Jätevedet ja päästöt vesiin

Alueella ei synny varsinaisia jätevesiä.

Pintavaluntoina hienojakoisten maa-aineksien kulkeutuminen ojiin estetään laskeutusaltaalla.

Päästöt ilmaan

Toiminnasta aiheutuvat päästöt ilmaan muodostuvat alueella liikennöivien autojen ja alueella työskentelevän kaivinkoneen päästöistä.

Melu

Alueella muodostuva melu koostuu kuorma-autojen äänistä sekä kippauksista.

Toiminta tapahtuu päiväsaikaan pääsääntöisesti normaalin työajan puitteissa.

Päästöt maaperään

Haitalliset vaikutukset maaperään ja pohjaveteen estetään valvomalla alueelle tuotavan maa-ainesten laatua sekä satunnaisesti tehtävillä tarkastuskäynneillä.

Vaikutus luontoon ja luonnonsuojeluarvoihin

Laitoksen ympäristövaikutukseksi hakija arvioi melun, joka koostuu kuormien kuljetuksista sekä maa-ainesten siirtelystä maansiirtokoneilla.

Vesien tarkkailuohjelma

Ristiinan entisellä yhdyskuntajätteen kaatopaikalla on ennestään vesientarkkailu, jota tehdään Ramboll Finland Oy:n 18.12.2013 tekemän ja Etelä-Savon ELY -keskuksen hyväksymän tarkkailusuunnitelman mukaisesti. Uusi läjitys sisällytetään jo olemassa olevaan tarkkailuun siten, että ojaan, joka johtaa entiseltä kaatopaikalta, merkitään yksi tarkkailupiste ennen läjityksen ohi johtamista. Tästä pisteestä otetaan näyte siinä tapauksessa, jos havaitaan muutoksia (väri, sameus, haju, määrä) ojassa, joka johtaa vanhalta kaatopaikalta läjityksen ohi keräysaltaaseen. Alkutilanteena toimii saadut tulokset aiemmasta tarkkailusta. Lisäksi näytteistä mitataan myös kokonaisfosfori (P_{kok}). Nykyinen tarkkailuohjelma ja aiemmin saadut tulokset ovat hakemuksen liitteissä 3-5. Näytteet otetaan kevään ja syksyn ylivalumakausina, touko- ja lokakuussa.

Alueen siisteys

Yleisesti alueen käyttöä ja siisteyttä tarkkaillaan kuormien tuonnin yhteydessä. Alueelle kulkevalla tiellä on suljettava portti.

HAKEMUKSEN KÄSITTELY

Hakemuksesta tiedottaminen

Hakemuksesta on kuulutettu Mikkelin kaupungin ja Mikkelin seudun ympäristöpalvelut -yksikön virallisilla ilmoitustauluilla sekä netti-sivuilla 22.1.2015-23.2.2015 välisenä aikana. Naapurikiinteistöjen haltijoille on lähetetty asiasta tieto 22.1.2015 postitetuilla kirjeillä (9 kpl), joiden liitteenä oli kartta toiminta-alueen sijainnista. Samoin Mikkelin kaupungin maa-alueita hallinnoivalle yksikölle on lähetetty kuuleminen. Asiakirjat ovat olleet nähtävillä kuulutusaikana Mikkelin seudun ympäristöpalvelut -yksikössä.

Lausunnot

Asiasta on pyydetty lausunto Etelä-Savon ELY-keskukselta, joka esittää lausunnossaan seuraavaa:

” Suunnitelma-alue sijaitsee suljetun Ristiinan kaatopaikan vieressä. Läjitys ei saa ulottua suljetun kaatopaikan päälle. Kaatopaikan ympärysojat on pidettävä toimintakunnossa. Lumen läjitys tulee tehdä maankaatopaikan länsiosaan siten, että sulamisvedet kulkevat ojaan pois päin vanhasta kaatopaikasta. Uuden alueen tarkkailu voidaan liittää suljetun kaatopaikan tarkkailuohjelmaan hakemuksessa esitetyllä tavalla.”

27.1.2015. Yksikön päällikkö Marjukka Kilpeläinen, ympäristöinsinööri Jyrki Hämäläinen

Kuulemisaikana, 28.1.2015 hakija on ilmoittanut, että alueelle johtavalle tielle on tulossa uusi nimi.

Hakemuksesta ei saatu muistutuksia.

YMPÄRISTÖLAUTAKUNNAN RATKAISU

Ympäristölautakunta myöntää ympäristönsuojelulain mukaisen ympäristöluvan **Mikkelin kaupungin teknisen toimen yhdyskuntatekniikka ja ympäristö -yksikölle puhtaan maa-aineksen maankaatopaikalle sekä lumen läjitykselle** edellyttäen, että toimintaa toteutetaan ja ylläpidetään hakemuksessa esitettyjen tietojen mukaisesti ja toiminnassa noudatetaan seuraavia lupamääräyksiä:

Lupamääräykset:

1. Toiminnan sijoittuminen

Toiminta voidaan sijoittaa hakemuksessa esitetyille noin 0,5 hehtaarin suunnittelualueelle siten, että alue ei ulotu kaatopaikan päälle.

Lumenläjitys tulee tehdä maankaatopaikan länsiosaan siten, että sulamisvedet kulkeutuvat pois päin vanhasta kaatopaikasta. Lumenläjityspaikan kippausalue tulee olla merkitty.

Lumenläjitys ja maan loppusijoitus alueet on merkittävä riittävän selvästi maastoon esimerkiksi paaluilla.

Samoin maan täytön korkeutta on tarkkailtava ja korkomerkit on pidettävä kunnossa. (YSL 7 §, 11 §, 49 §, 52 §)

2. Maa-ainesjätteen määrä ja laatu

Alueelle saa sijoittaa 10 000 m³-ktr pilaantumattomia maa-aineksia pois lukiem peltomulta. (Valtioneuvoston asetus jätteistä (179/2012), liitteen 4 mukainen jättekoodi pilaantumattomalle maa-ainekselle on 17 05 04).

Loppusijoitettavasta maa-aineksesta tulee erotella kannot alkuperäisellä lastauspaikalla ja samoin hyödynnettäväksi soveltuva kiviaines. (YSA 2 §, 16 §, JL 8 §)

3. Toiminta-aika

Maankaatopaikka saa toimia maanantaista perjantaihin klo 6.00-18.00, pois lukien arkipyhät. Ajankohtana, jolloin laitoksella ei ole toimintaa, on alueelle johtava tie suljettava puomilla.

(YSL 52 §, NaapL 17 §, 18 §)

4. Alueen siisteys, alueen turvallisuus, maaperän pilaantumisen estäminen

Asiaton pääsy maankaatopaikalle ja lumen läjitys paikalle on estettävä.

Muun jätteen luvaton sijoittaminen maankaatopaikalle on estettävä.

Lumen tai maa-ainesten mukana alueelle kuormien mukana kulkeutuneet roskat on siivottava alueelta säännöllisesti.

Maankaatopaikalla on estettävä suunnitelmallisesti haitat ja vaaratilanteet kuten sortumat ja veden lammikoitumien täyttöalueen painaumiin. Maankaatopaikan muotoilusta, nurmetuksesta/metsityksestä ja muutoinkin sen siisteydestä on huolehdittava siten, että se soveltuu maastoon ja maisemaan luontaisella tavalla.

Lumenlajitys alueelle tulee tehdä suunnitelmallisesti.

Mikäli alueella säilytetään työkoneita ja laitteita ja/tai varastoidaan polttoaineita näitä laitteita varten, on huolehdittava, että koneista, laitteista tai polttoainetarastosta ei aiheudu maaperään pilaantumista. Satunnaisten vuotojen aiheuttamat pilaantuneet alueet on viipymättä kaivettava pois ja siirrettävä asianmukaisiin käsittelypaikkoihin.

(YSL 7 §, 16 §, 49 §, JA 2 §, JL 13 §, 72-73 §, YSA 16 §)

5. Melu

Melutaso häiriintyvien kohteiden piha-alueella ei saa toiminnan aikana ylittää melun A-painotettua päivittäistä ekvivalenttitasoa L(Aeq) 55 dB.

(YSL 7 §, 52 §, NaapL 17 §, 18 §, VNp 993/1992)

6. Pöly

Tarvittaessa kuormat on peitettävä pölyämisen ehkäisemiseksi.

Muuta pölyhaittaa alueella on torjuttava tarvittaessa kastelemalla sijoitettuja kasoja puhtaalla vedellä.

(YSL 52 §, NaapL 17 §, 18 §)

7. Ojat ja laskeutusallas

Maankaatopaikan ja lumenläjitysapaikan suoto- ja pintavedet on kerättävä ja johdettava hallitusti laskeutusaltaan kautta laskuojaan. Alueen ulkopuolisten vesien pääsy maankaatopaikalle on estettävä.

Laskeutusallas ja ojat on rakennettava ja pidettävä kunnossa, niin että niistä ei aiheudu vahingollista vettymistä tai muuta haittaa.

(YSL 7 §, 52 §)

8. Tarkkailu

Pintavesien tarkkailua tulee suorittaa hakemuksessa esitetyn vesien tarkkailuohjelman (Vesientarkkailuohjelma, Ramboll, 18.12.2013) mukaisesti täydennettynä näytteenottopisteellä, joka sijaitsee ennen maa-ainesten sijoittamispaikkaa sekä tarkkailtaviin parametreihin tulee sisällyttää kokonaisfosfori ja kiintoaine.

Lisätystä tarkkailupisteestä otetaan näyte tarvittaessa, jos tarkkailussa havaitaan muutosta maa-ainesten ajon jälkeen.

0-näytteenä toimivat kaatopaikan aikaisemmat tarkkailutulokset.

Tarkkailun jatkuminen

Tarkkailuohjelmaa voidaan tarvittaessa erikseen sopien muuttaa. (Tulosten toimittaminen, katso määräys 14.)

(YSL 6 §, 49 §, 52 §, 62 §)

9. Vastuuhenkilöt

Alueella tulee olla nimetty hoitaja. Vastaavan hoitajan muuttuessa, nimi ja yhteystiedot on ilmoitettava kirjallisesti Mikkelin kaupungin ympäristönsuojeluviranomaiselle. (YSL 7 §)

10. Onnettomuudet ja häiriötilanteet

Poikkeuksellisista häiriötilanteista, vahingoista ja onnettomuuksista (kemiikalivahingoista), joista saattaa aiheutua merkittäviä päästöjä ympäristöön, on viipymättä ilmoitettava Etelä-Savon pelastuslaitokselle ja Mikkelin seudun ympäristöpalvelut -yksikölle.

Toiminnanharjoittajan on ryhdyttävä välittömästi asianmukaisiin toimenpiteisiin häiriön poistamiseksi ja vahingon torjumiseksi. Alueelle varataan turvetta tms. imeytysainetta, jotta mahdollisen öljyvahingon sattuessa voidaan heti ryhtyä asianmukaisiin torjuntatoimenpiteisiin. (YSL 14 §, 52 §, 134 §, YSA 16 §)

11. Tiedottaminen

Toiminnanharjoittajan tulee huolehtia siitä, että lupapäätöksessä annetut ohjeet ja vaatimukset toiminnan järjestämisestä annetaan tiedoksi myös kaikille alueella toimiville urakoitsijoille. (YSL 6 §)

12. Toiminnan muuttaminen ja lopettaminen

Toiminnan olennaisesta muuttamisesta, lopettamisesta tai toiminnan harjoittajan vaihtumisesta on ilmoitettava Mikkelin kaupungin ympäristölautakunnalle.

Ennen toiminnan muuttamista tai lopettamista on alueella pyydettävä erikseen riittävän ajoissa, noin 3 kk aikaisemmin tarkastus, jossa voidaan tarkentaa alueeseen liittyviä viimeistelyitä.

Toiminnan loputtua alueet on siistittävä ja tarpeettomat merkinnät/rakenteet on poistettava.

(YSL 7 §, 8 §, 43 §, 94 §, 172 §, JL 72 §)

13. Kirjanpito ja raportointi

Toiminnanharjoittajan on pidettävä kirjaa alueen käytöstä.

Mikkelin kaupungin ympäristölautakunnalle on toimitettava vuosittain seuraavan vuoden helmikuun loppuun mennessä vuosiyhteenvedo seuraavin tiedoin:

- Alueelle loppusijoitetut maa-ainekset
- Lumien ajo
- Vuoden aikana sattuneet häiriötilanteet ja korjaavat toimenpiteet

(YSL 4 §, 5 §, 83 §, JL § 12, § 118, § 122)

Huomautus: Tämä lupa on myönnetty pilaantumattomien maa-ainesten loppusijoituspaikaksi. Mikäli alueella on syytä epäillä pilaantumista, käsitellään asia ympäristönsuojelulain 136 §:n mukaisena asiana.

RATKAISUN PERUSTELUT

Lupaharkinnan perusteet ja luvan myöntämisen edellytykset

Toimittaessa hakemuksen ja tässä luvassa annettujen määräysten mukaisesti ei toiminta suunnitellulla sijoituspaikalla aiheuta ympäristönsuojelulain 49 §:ssä tarkoitettua terveyshaittaa, ympäristön pilaantumista tai sen vaaraa, erityisten luonnonolosuhteiden huonontumista, kohtuutonta rasisitusta naapureille tai muuta

tässä laissa tarkoitettua haitallista seurausta, joten luvan myöntämisen edellytykset täyttyvät.

Luvassa on ympäristönsuojelulain 52 §:n mukaan annettava tarpeelliset määräykset mm. päästöistä, jätteistä, toimista, joilla ehkäistään, vähennetään, selvitetään pilaantumista, sen vaaraa tai pilaantumisesta aiheutuvia haittoja.

Ympäristön pilaantumisen vaaraa aiheuttavassa toiminnassa on periaatteena, että haitalliset ympäristövaikutukset ehkäistään ennakolta tai rajoitetaan ne mahdollisimman vähäisiksi (ennalta varautumisvelvollisuus, YSL 15 §) ja noudatetaan ympäristön pilaantumisen ehkäisemiseksi tarkoituksenmukaisia ja kustannustehokkaita eri toimien yhdistelmiä, kuten työmenetelmiä (parhaan käyttökelpoisen tekniikan arviointi, YSL 53 §).

Ympäristön pilaantumisen vaaraa aiheuttavassa toiminnassa on yhtenä yleisenä periaatteena ympäristönsuojelulain 5 §:n mukaisesti, että siinä käytetään parasta käyttökelpoista tekniikkaa. Tätä ajatusta voidaan toiminnassa huomioida laite-tekniikan osalta. Sijoiuspaikan valinnassa noudatetaan lain 11 §.

Toiminnanharjoittajan on oltava ympäristönsuojelulain 6 §:n mukaan riittävästi selvillä toimintansa ympäristövaikutuksista, ympäristöriskeistä ja haitallisten vaikutusten vähentämismahdollisuuksista (selvilläolovelvollisuus).

Ympäristönsuojelulain 16 §:n mukaan maahan ei saa jättää tai päästää jätettä eikä muutakaan ainetta siten, että seurauksena on sellainen maaperän laadun huononeminen, josta voi aiheutua vaaraa tai haittaa terveydelle tai ympäristölle, viihtyisyyden melkoista vähentymistä tai muu niihin verrattava yleisen tai yksityisen edun loukkaus (maaperän pilaamiskielto).

Ympäristönsuojelulain 17 §:n mukaan ainetta ei saa panna tai johtaa sellaiseen paikkaan tai käsitellä siten, että toisen kiinteistöllä oleva pohjavesi voi käydä terveydelle vaaralliseksi tai kelpaamattomaksi tarkoitukseen, johon sitä voitaisiin käyttää (pohjaveden pilaamiskielto).

Jätelain (646/2011) mukaan kaikessa toiminnassa on mahdollisuuksien mukaan noudatettava seuraavaa etusijajärjestystä: Ensisijaisesti on vähennettävä syntyvän jätteen määrää ja haitallisuutta. Jos jätettä kuitenkin syntyy, jätteen haltijan on ensisijaisesti valmistettava jäte uudelleenkäyttöä varten tai toissijaisesti kierrätettävä se. Jos kierrätys ei ole mahdollista, jätteen haltijan on hyödynnettävä jäte muulla tavoin, mukaan lukien hyödyntäminen energiana. Jos hyödyntäminen ei ole mahdollista, jäte on loppukäsiteltävä.

Lupamääräysten yksilöidyt perustelut

Määräyksessä 1 on annettu ehto toiminta-alueen koosta ja merkitsemisestä, jotta lupaa voidaan sijoittamisen osalta valvoa. Selkeät merkinnät maastossa ovat täytön edistymisen seurannan kannalta tarpeen. Suunnitelmallinen toiminta ja merkinnät ovat alueen turvallisen käytön kannalta välttämättömiä.

Lupamääräyksellä 2 huolehditaan siitä, että alueelle otetaan vain pilaantumattomia maa-aineksia. Pilaantumattomilla maa-aineksilla tarkoitetaan, että niissä ei ole maaperälle vieraita, vaarallisia aineita, jotka olisivat pilanneet maa-aineksen. Maa-aineksen joukossa voi olla kasvin osia ja vähäisessä määrin esim. pieniä kantoja tai pieniä betoni- ja tiilipaloja.

Määräyksillä 3 (toiminta-aika) ja määräyksellä 5 (melu) vähennetään naapurustolle mahdollisesti aiheutuvia haittoja (naapureiden muistutukset), samoin kuin pölyehdolla (määräys 6). Meluun liittyvä ohjearvo perustuu valtioneuvoston päätöksen (993/92) soveltamiseen ja yleiseen vaatimustasoon ympäristöluvuissa.

Määräyksillä 4, 7, 8, ja 10 ehkäistään mm. maaperän ja vesistön pilaantumisen vaaraa. Mikäli toiminta aiheuttaa maaperän tai pohjaveden pilaantumista, käsitellään asia erikseen. Luvassa on ympäristönsuojelulain 62 §:n mukaan annettava tarpeelliset määräykset päästöjen vaikutusten tarkkailusta. Toiminnanharjoittajan on oltava ympäristönsuojelulain 6 §:n mukaisesti riittävästi selvillä toimintansa ympäristövaikutuksista (selvilläolovelvollisuus).

Toiminnassa tulee olla henkilö/henkilöitä, jotka tuntevat ympäristönsuojelulainsäädännön ja ympäristölupapäätöksen sisällön ja joka/jotka vastaavat siitä, että päätöstä noudatetaan. (Määräys 9).

Häiriö- ja poikkeustilanteisiin varautuminen, ilmoitus- ja toimintavelvoite on annettu välittömän ympäristövahingon torjunnan onnistumisen varmistamiseksi ja valvonnan tehostamiseksi. Toiminnanharjoittajan on oltava tietoinen toimintansa ympäristöriskeistä ja keinoista hallita niitä. Välittömillä toimenpiteillä vahingon sattuessa minimoidaan aiheutuvia haittoja. (Määräys 10).

Määräyksellä 11 varmistetaan tiedonkulku toiminnanharjoittajan ja alueella toimivien urakoitsijoiden ja aliurakoitsijoiden välillä.

Määräys 12 on tarpeen ympäristöluvan valvonnan ja luvan mahdollisen muutostarpeen varalta. Lisäksi määräyksellä 13 varmistetaan, että toiminnan loputtua alueelle ei jää jätettä eikä tarpeetonta muutakaan materiaalia.

Ympäristönsuojelulain 172 §:n mukaan toiminnanharjoittaja voidaan määrätä antamaan valvontaa varten tarpeellisia tietoja. (Määräys 8)

Etelä-Savon ELY -keskuksen lausunto on huomioitu ensimmäisessä (1.), seitsemännessä (7.) ja kahdeksannessa (8.) lupamääräyksessä.

Toiminnalle ei vaadita ympäristönsuojelulain 59 §:n mukaista vakuutta, koska kysymyksessä on kunnan toiminta ja koska kyseessä ei ole yhdyskuntajätteen tai vastaava kaatopaikka.

Luvan voimassaolo

Tämä lupapäätös on toistaiseksi. (YSL 87 §)

SOVELLETUT OIKEUSOHJEET

Ympäristönsuojelulaki (527/2014): § 6 (selvilläolovelvollisuus), § 7 (velvollisuus ehkäistä ja rajoittaa ympäristön pilaantumista), § 11 (sijoituspaikan valinta), § 14 (pilaantumisen torjuntavelvollisuus), § 15 (ennaltavaraautumisvelvollisuus), § 16 (maaperän pilaamiskielto), § 17 (pohjaveden pilaamiskielto), § 19 (kemiikaalien käyttöä koskevat erityiset velvollisuudet), § 20 (yleiset periaatteet ympäristön pilaantumisen vaaraa aiheuttavassa toiminnassa), § 22 (kunnan ympäristönsuojeluviranomainen), § 27 (yleinen luvanvaraisuus), § 29 (luvanvaraisen toiminnan olennainen muuttaminen), § 34 (toimivaltainen lupaviranomainen), § 39 (lupahakemus), § 42 (lausunnot), § 43 (muistutukset ja mielipiteet), § 44 (lupahakemuksesta tiedottaminen), § 48 (lupaharkinnan perusteet), § 49 (luvan myöntämisen edellytykset), § 52 (lupamääräykset pilaantumisen ehkäisemiseksi), § 53 (parhaan käyttökelpoisen tekniikan arviointi), § 59 (vakuus), § 62 (seuranta- ja tarkkailumääräykset), § 70 (lupamääräyksen ja valtioneuvoston asetuksen suhde), § 83 (lupapäätöksen sisältö), § 84 (lupapäätöksen antaminen), § 85 (lupapäätöksestä tiedottaminen), § 87 (luvan voimassaolo), § 94 (toiminnan lopettaminen), § 113 (kaivannaisjätteitä koskevat määräykset), § 134 (velvollisuus ilmoittaa pilaantumisen vaarasta) § 172 (tiedonsaanti- ja tarkastusoikeus), § 190 (muutoksenhaku), § 191 (valitusoikeus), § 198 (päätöksen täytäntöönpanokelpoisuus), § 205 (maksut)

Valtioneuvoston asetus ympäristönsuojelusta (714/2014): § 2 (kunnan ympäristönsuojeluviranomaisessa käsiteltävät lupa-asiat), § 3 (lupahakemuksen sisältö), § 4 (hakemukseen liitettävät tiedot), § 6 (lisätiedot jätteistä ja jätehuollosta), § 11 (kuulutus lupahakemuksesta ja asiakirjojen nähtävilläpito), § 12 (lupahakemuksesta pyydettävät lausunnot), § 13 (lupa-asian käsittely), § 16 (kaatopaikkaa koskevan lupapäätöksen määräykset)

Jätelaki (646/2011): 8 § (yleinen velvollisuus noudattaa etusijajärjestystä), 12 § (selvilläolo- ja tiedonsaantivelvollisuus), 13 § (jätteestä ja jätehuollosta aiheutuvan vaaran ja haitan ehkäiseminen), 15 § (jätteiden erillään pitovelvollisuus), 72 (roskaamiskielto) 73 § (roskaajan puhdistamisvelvollisuus), 118 § (kirjanpito- ja tiedonantovelvollisuus), 122 § (tiedonsaantioikeus)

Valtioneuvoston asetus jätteistä (179/2012): 2 §, liite 4

Naapuruussuhdelaki (26/1920): 17 §, 18 §

Valtioneuvoston päätös melutason ohjearvoista (993/1992)

HUOMAUTUS

Jos asetuksella annetaan ympäristönsuojelulain tai jätelain nojalla jo myönnetyn luvan määräystä ankarampia säännöksiä tai luvasta poikkeavia säännöksiä luvan voimassaolosta tai tarkistamisesta, on asetusta luvan estämättä noudatettava. (YSL 70 §)

YMPÄRISTÖLUPAMAKSUTAKSA

Maankaatopaikan ympäristölupapäätöksestä peritään Mikkelin kaupungin ympäristölautakunnan hyväksymän ympäristönsuojeluviranomaisen maksutaksan maksutaksan (13.6.2013 § 61) mukaisesti 1945 euroa. Tässä lupapäätöksessä maksu on puolitettu 972 euroon. Maankaatopaikka on vain Mikkelin kaupungin käytössä.

Ympäristölupamaksusta saa hakea muutosta valittamalla Vaasan hallinto-oikeuteen kolmenkymmenen (30) päivän kuluessa antopäivästä antopäivää lukuun ottamatta. Valitusosoitus on liitteenä.

MUUTOKSENHAKU

Tähän päätökseen saa hakea muutosta valittamalla Vaasan hallinto-oikeuteen kolmenkymmenen (30) päivän kuluessa antopäivästä antopäivää lukuun ottamatta. Valitusosoitus on liitteenä.

PÄÄTÖKSEN ANTAMINEN

Päätös annetaan julkipanon jälkeen (YSL 84 §, 85 §)

Antopäivä on 24.03.2015.


Hanna Pasonen
ympäristöpäällikkö

PÄÄTÖKSEN TIEDOKSI ANTAMINEN

Päätös Hakijalle

Tiedoksi

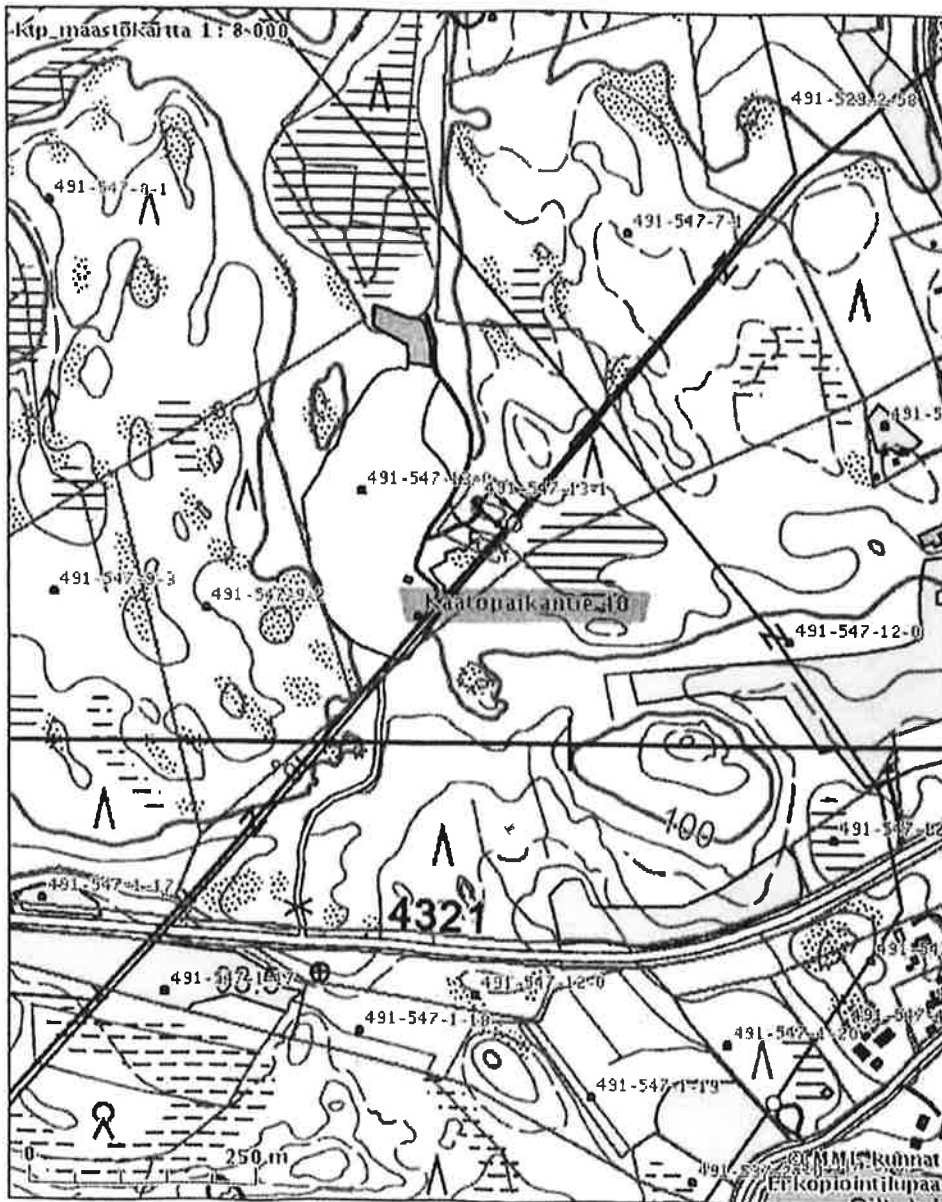
Mikkelin kaupunginhallitus, Maaherrankatu 9-11, Mikkeli
Mikkelin kaupungin kaupunkisuunnittelu ja maankäyttö-yksikkö, Maaherrankatu 9-11, Mikkeli
Mikkelin kaupungin rakennusvalvonta, Maaherrankatu 9 - 11, Mikkeli
Etelä-Savon elinkeino-, liikenne- ja ympäristökeskus/Ympäristönsuojelu ja vesien hoito-yksikkö, Jääkärintie 14, 50100 Mikkeli
Etelä-Savon pelastuslaitos, Jääkärintie 16, 50100 Mikkeli
Päätöksestä ilmoitetaan niille, joille on annettu erikseen tieto hakemuksesta (julkipanokuulutus)

Tieto päätöksestä julkaistaan Mikkelin kaupungin ja Mikkelin seudun ympäristöpalvelujen ilmoitustaululla

Kiinteistötietopalvelu

Karttatuloste

Tulostettu 15.01.2015



Tulosteen keskipisteen koordinaatit (ETRS-TM35FIN): N: 6822151 E: 513901
Tuloste ei ole mittatarkka.