

**MIKKELIN SEUDUN
YMPÄRISTÖLAUTAKUNTA**
PL 33, 50101 MIKKELI

PÄÄTÖS 15 / 2018
Maa-aineslain (555/1981)
4 §:n ja ympäristönsuojelulain
(527/2014) 27 §:n mukaisessa
lupa-asiassa.

Antopäivä 14.9.2018.

Päätöksessä on liitteineen 22
sivua.

**MAA-AINESLUPA JA YMPÄRISTÖLUPA / KONEURAKOINTI S. & J. SAVONEN KY, AVAINMÄEN
MAA-AINESALUE, MÄNTYHARJU**

ASIA Maa-aineslupahakemuksen ja ympäristölupahakemuksen yhteiskäsittely

Maa-aineslain (ML, 555/1981) 4 §:n mukainen lupahakemus maa- ja kiviainesten ottamiseen ja ympäristönsuojelulain (YSL, 527/2014) 27 §:n mukainen hakemus, joka koskee kallion louhintaa ja kiven murskausta sekä seurlontaa Mäntyharjun kunnan Kinnin kylälle ns. Avainmäen kallioalueelle, joka sijaitsee tiloilla Vesala 507-409-3-51 ja Nuutinmetsä 507-409-3-64.

Kiinteistön sijainnin osoittava kartta on päätöksen liitteenä.

Laitoksen sijaintikoordinaatit (ETRS-TM35FIN):
6799385 (pohjoinen N)
495476 (itäinen E)

HAKIJA Koneurakointi S. & J. Savonen Ky
Rantalantie 178
52700 Mäntyharju

Y-tunnus 2653251-5

Yhteyshenkilö Joonatan Savonen
puh. 040 5370963

KIINTEISTÖJEN OMISTAJA

Kiinteistöt Vesala (3:51) ja Nuutinmetsä (3:64) omistaa Tapani Ahonen. Luvan hakijalla on sopimus maa-ainestenotosta kiinteistöjen omistajan kanssa.

LUVAN HAKEMISEN PERUSTE

Maa-ainesten ottaminen on luvanvaraista maa-aineslain 4 §:n perusteella.

Maa-aineslaki, muutos (424/2015 4 a §): Maa-ainesten ottamista koskeva lupahakemus ja samaa hanketta koskeva ympäristönsuojelulain (527/2014) mukainen ympäristölupahakemus on käsiteltävä yhdessä ja ratkaistava samalla päätöksellä, jollei sitä ole erityisestä syystä pidettävä tarpeettomana.

Toiminta on ympäristölupavelvollinen ympäristönsuojelulain 27 §:n 1 momentin ja ympäristönsuojelulain liitteen 1 taulukon 2 kohdan 7 c) ja e) mukaisena toimintana.

Maa-aineslain 7 §:n mukaan maa-ainesten ottamista koskevan lupa-asian ratkaisee kuntien ympäristönsuojelun hallinnosta annetun lain mukainen kunnan ympäristönsuojeluviranomainen.

Ympäristönsuojelulain 34 §:n 2 momentin ja ympäristönsuojelusta annetun valtioneuvoston asetuksen (713/2014) 2 §:n 1 momentin 6 a) ja b) mukaan kyseinen toiminta kuuluu kunnan ympäristönsuojeluviranomaisessa käsiteltäviin lupa-asioihin.

HAKEMUKSEN VIREILLETULO

Hakemus on jätetty Lupapisteeseen 13.2.2018. Hakija on täydentänyt sitä luontoselvityksellä 5.6.2018.

SELVITYS TOIMINTAA KOSKEVISTA LUVISTA JA KAAVOITUSTILANNE

Lupatilanne

Alueella ei ole ollut aikaisempaa ottotoimintaa.

Kaavoitus

Ottamisalueella ei ole asema- eikä yleiskaavaa.

TOIMINNAN SIJAINNAN YMPÄRISTÖN TILA, LAATU JA KOHTEET, JOIHIN TOIMINNALLA ON VAIKUTUSTA

Ottoalue sijaitsee haja-asutusalueella Kinnin kylällä Valtolantien (4173) ja Rotinojan väliin jäävällä Avainmäen alueella. Ottoalueelta on matkaa Mäntyharjun kirkonkylälle noin 11 km.

Kohde ei sijaitse Natura-alueella tai muulla suojelualueella. Suunnittelualueen itäpuolella, ottoalueen ulkopuolella sijaitsevalla naapurikiinteistöllä, on liito-oravan pesintään sopiva haapa ja suojakuusia.

Lähin vesistö on ottoalueen luoteispuolella noin 650 metrin päässä sijaitseva Lainjärvi. Lainjärven vedenpinta on +86,10 (N2000). Ottoalueen itäpuolella virtaa Rotinoja, joka on vanha vedenjuoksu-uoma. Nykyään uoma on ennallistumassa ja muistuttaa puroa. Ottoalueen koillispuolella on ojitettu Lainsuo.

Lähin asuinrakennus sijaitsee ottoalueen lounaispuolella noin 560 metrin etäisyydellä. Toiseksi lähin asuinrakennus sijaitsee ottoalueen kaakkoispuolella yli 800 metrin etäisyydellä. Suunnitellun ottoalueen läheisyydessä ei ole vapaa-ajanasuntoja.

Toiminta-alue ei sijaitse tärkeällä pohjavesialueella.

Suunniteltu ottamisalue on kalliainen mäki-alue, joka on ollut metsätalouksikäytössä. Alueelle on tehty päätehakkuu ja maanmuokkaus. Mäen päälle on jätetty siemenpuita metsänuudistamista varten ja osalle alueesta on istutettu männyntaimia. Alueen itäosaan on jätetty keloja ja koivupötkelöitä. Suunnittelualue rajautuu pohjoisesta pieneen karukkokallioon.

Alueen korkeimman mäen lakikorkeus on noin +113. Alueella ei ole suuria notkelmia, vaan maasto laskee mäen molemmin puolin tasaisesti kohti Valtolantietä ja Rotinojaa. Alueen alimmat tasot ovat noin +95.

TOIMINNAN LAAJUUS JA MUUT TOIMINTATIEDOT

Lupaa haetaan 10 vuodeksi.

Kiinteistöjen yhteenlaskettu pinta-ala on 223,58 ha, josta maa-ainesten ottamisalueen pinta-ala on 2,36 ha.

Ottosuunnitelman osoittamassa laajuudessa on arvioitu saatavan kalliokiviainesta 50 000 k-m³.

Maa-ainesten ottotaso vaihtelee välillä +96,7 - +96,0. Otto toteutetaan siten, että ottotaso laskee itään päin ja alin ottotaso +96,0 on alueen itälaidalla. Ottoalue ja korkeustaso merkitään maastoon.

Louhinta suoritetaan 7:1 -kaltevuuteen.

Suunnitellut ottotasot on esitetty 17.1.2018 päivätyssä suunnitelmakartassa ja leikkauspiirustuksessa.

Ottamistoiminnan edetessä alueen puusto poistetaan ja pintamaat kuori-taan pois. Kannot ja risut kerätään ja kuljetetaan alueelta muualle hyödynnettäväksi. Pintamaat kasataan suunnitelmakartan mukaisille alueille ja niitä hyödynnetään meluesteinä.

Valmiit tuotekasat sijoitetaan mahdollisimman lähelle siirrettävää murskausasemaa, jolloin ne toimivat melu- ja pölyesteinä.

Ottoalue sijaitsee mäellä, joten alueelle ei kerry juurikaan sade- tai sulamisvesiä. Ottoalueen pohja muotoillaan jo ottotoiminnan aikana siten, että pintavedet johtuvat alueelta pois. Pintavedet imeytetään ottoalueen itäpuoliseen rinteeseen. Pintavesien käsittely toteutetaan siten, että hallitsematonta vesien virtausta alueelta ei pääse syntymään.

Turvallisuus ja liikennejärjestelyt

Ottamisen aikana tullaan noudattamaan voimassaolevia työturvallisuusmääräyksiä. Ottamistoiminnan edetessä varsinaisen ottoalueen reuna aidataan ja vaaralliset rintaukset suojataan verkolla.

Louhinta- ja maansiirtokoneiden tankkauksessa kiinnitetään erityistä huomioita polttoaineiden käsittelyyn. Poltto- ja voiteluaineet säilytetään luki-tuissa kaksoisvaipallisissa säiliöissä. Tankkaus suoritetaan siihen erikseen varatulla alueella.

Jalostetut kiviainekset kuljetetaan ottoalueen luoteiskulmasta metsäautotietä pitkin Valtolantielle. Ottoalueen ja Valtolantien välissä ei ole asutusta.

Jälkihoitotoimenpiteet ja kaivannaisjätteiden käyttö

Lopulliset rintaukset loivennetaan 1:2 -kaltevuuteen louheella ja pinta-maalla. Tarvittaessa puhdasta maata tuodaan muualta maisemointia varten.

Ottamistoiminnan edetessä alue siistitään ja sitä käytetään eri lajikkeiden varastokenttänä. Mikäli jotakin alueen osaa ei käytetä varastointiin, alueelle levitetään metsänkasvuun soveltuvaa maa-ainesta ja alue metsitään.

Alueelta ottotoiminnan yhteydessä kuorittuja pintamaita hyödynnetään alueen maisemoinnissa.

Ympäristöhaittojen arviointi

Hakemuksen mukaan paikallismaisema tulee muuttumaan, sillä ottamistoiminta ja lopullinen tasanne tulevat jäämään ympäröivää maastoa alemmaksi.

Ottaminen ei aiheuta muutoksia pohjavesiolosuhteisiin.

YMPÄRISTÖLUPAHAKEMUKSEEN SISÄLTYVÄN TOIMINNAN KUVAUS

Kalliosta irrotettavan louheen ja louheesta murskattavan murskelajikkeiden arvioitu keskimääräinen vuosituotanto on 5 000 k-m³ ja maksimivuosituotanto 15 000 k-m³.

Louhintaa ja murskausta tehdään maanantaista torstaihin klo 7 – 21 ja perjantaisin klo 7 – 18. Näitä toimintoja on vuosittain keskimäärin noin 10 – 20 päivää. Kuormaamista ja kuljettamista on hakemuksen mukaan maanantaista perjantaihin 6 – 22 ja lauantaisin 7 -18.

Hakemuksen mukaan murskausta ja kuljetusta suoritetaan kysynnän mukaan todennäköisimpien toiminta-aikojen sijoituessa keväeseen ja syksyyn.

Energian käyttö

Murskauslaitoksen energia tuotetaan kevytpolttoöljyllä. Laitoksen sähkön tuottamiseen käytetään aggregaattia. Murskauslaitoksen kevytpolttoöljyn kulutus on noin 0,4 litraa tuotettua kiviainestonna kohden. Työkoneiden kevytpolttoöljyn kulutus on myös noin 0,4 litraa tuotettua kiviainestonna kohden.

Kemikaalien varastointi

Työkoneissa käytettävä kevytpolttoöljy varastoidaan lukittavissa kaksivaipaisissa säiliöissä.

Liikenne

Tuotteiden myyntikuljetuksia tehdään ympäri vuoden kysynnän mukaan. Hakemuksen mukaan maa-ainestotolla ei ole vaikutusta Valtolantien liikennemääriin.

YMPÄRISTÖKUORMITUS/TOIMINNAN VAIKUTUS YMPÄRISTÖÖN JA PÄÄSTÖJEN HALLINTA

Melu ja värinä

Melua aiheutuu tasaisesti laitoksen toiminta-aikana. Pääsääntöisiä melulähteitä ovat kallion murskaus ja seulat. Lisäksi melua syntyy aggregaatista sekä kuorma- ja kuljetusvälineistä.

Hakemuksen mukaan laitos sijoitetaan mahdollisimman kauas häiriintyvistä kohteista sekä mahdollisimman alhaiselle tasolle ympäröivään maanpintaan nähden.

Raaka-ainekasat ja tuotevarastot pidetään vähintään 5 metriä korkeina ja sijoitetaan siten, että ne toimivat meluvälleinä. Melusuojausten parantamiseksi murskekasat sijoitetaan mahdollisimman lähelle tuotantopaikkaa.

Ottoalueelta kuoritut pintamaat kasataan meluvalleiksi. Toiminnan alkuvaiheessa pintamaakasat sijoitetaan alueen luoteisnurkkaan tuloalueen reunamille.

Melua aiheuttavia laitteita suojataan koteloinnilla ja katteilla.

Toiminta ei aiheuta hakemuksen mukaan merkittävässä määrin tärinähaittaa.

Päästöt ilmaan

Pölypäästöjä syntyy ainesten käsittelyssä (louhinta, murskaus, seulonta), varastoinnissa, kuormauksessa ja liikennöinnissä. Pölypäästöjä ehkäistään pudotuskorkeuden minimoinnilla, varastokasojen sijoittelulla ja tarvittaessa kiviaineksen kastelulla. Murskaimet ja seulat suojataan tarvittaessa peitteillä ja kotelolla.

Pölyn leviämistä tarkkaillaan jatkuvasti aistinvaraisesti. Tarvittaessa suoritetaan pöly- ja melumittauksia.

Maaperä, pohjavedet ja pintavedet

Polttoaineita ei varastoida alueella pitkäaikaisesti vaan ainoastaan työjakson ajan. Tankkaukseen ja polttoaineen varastointiin käytetään lukittavia kaksoisvaippasäiliöitä. Polttoainesäiliö viedään murskausalueelle vain tankkauksen ajaksi ja tankkaus suoritetaan valvotusti. Työkoneet tankataan tiivispohjaisella ja reunoiltaan korotetulla tankkauspaikalla.

Toiminnasta ei aiheudu prosessijätevesipäästöjä. Sosiaalitulojen jätevedet kerätään umpisäiliöön. Mahdolliset öljyiset hulevedet kerätään umpisäiliöön ja toimitetaan asianmukaiset luvat omaavaan käsittelypisteeseen.

Ottoalueen pintavedet johdetaan alueen itäreunaan, josta ne imeytyvät maaperään. Ottoalueella huolehditaan, ettei pintavesilammikoita synny.

Hakemuksen mukaan alueella ei ole havaittu pohjavettä. Mikäli pohjavettä kuitenkin havaitaan ottotoiminnan aikana, siihen jätetään kahden metrin suojaetäisyys.

Jätteet

Hakemuksen liitteenä on kaivannaisjätteen jätehuoltosuunnitelma.

Yhdyskuntajätettä syntyy noin 0,5 t/vuosi, metallijätettä noin 0,5 t/vuosi, jäteöljyä noin 0,2 t/vuosi ja kiinteää öljyjätettä noin 0,05 t/vuosi. Kaivannaisjätettä syntyy yhteensä noin 3 550 m³-ktr.

Laitoksen jätehuolto järjestetään jätelain ja sen nojalla annettujen säädösten mukaisesti. Jäteöljyt, öljynsuodattimet, kiinteät öljyjätteet ja akut varastoidaan tiivispohjaisessa ja lukitussa kontissa. Ongelmajätteet toimitetaan säännöllisesti asianmukaiset luvat omaavaan keräyspisteeseen. Ongelmajätteiden luovutuksesta pidetään kirjaa.

Kaivannaisjätteet käytetään alueen maisemointiin tai kuljetetaan ottamisalueen ulkopuolelle hyödynnettäväksi (pintamaa ja kannot).

HAKIJAN ARVIO PARHAASTA KÄYTTÖKELPOISESTA TEKNIIKASTA (BAT) JA YMPÄRISTÖN KANALTA PARHAISTA KÄYTÄNNÖISTÄ (BEP)

Murskauksen ja louhinnan alan parhaana käyttökelpoisena tekniikkana voidaan pitää kaikkia raaka-aineiden kulutuksen ja ympäristövaikutusten minimointiin tähtääviä toimia, kuten tuotantoprosessien optimointi, pöly-, melu- ja maaperäsuojaukset, energiansäästö, säännölliset huollot ja ammattitaitoisen henkilökunnan käyttö.

TOIMINNAN RISKIARVIOINTI JA ONNETTOMUUKSIIN VARAUTUMINEN

Alueella toimittaessa tullaan noudattamaan voimassa olevia työturvallisuusmääräyksiä.

Alueelle varataan riittävästi öljynimeytysainetta öljyonnettomuuden varalta.

Korkeat ja vaaralliset leikkaukset aidataan työn aikana. Lopulliset rintaukset loivennetaan 1:2 -kaltevuuteen.

TARKKAILU JA RAPORTOINTI

Käyttö- ja päästötarkkailu

Laitoksella pidetään jatkuvaa työmaapöytäkirjaa, johon merkitään laitoksen käyntiajat, tuotantomäärät, tiedot käytettävistä raaka-aineista ja muodostuneista ongelmajätteistä, toimintahäiriöt, tankkauspaikan kunto, polttoaine- ja öljysäiliöiden kunto sekä ongelmajätevaraston kunto.

Laitoksen vastuuhenkilö tarkkailee toimintaa. Pöly- ja melupäästöjä seurataan jatkuvasti aistinvaraisesti ja mittauksia suoritetaan tarvittaessa.

Raportointi

Vuosittain toimitetaan Mikkelin seudun ympäristöpalveluille vuosiyhteen-veto laitoksen toiminnasta.

ASIAN KÄSITTELY

Kuuluttaminen

Hakemuksesta on kuulutettu www.julkipano.fi -sivulla 14.2. – 16.3.2018 välisenä aikana. Lähikiinteistöjen haltijoille (25 kpl) on lähetetty tieto lupahakemuksen vireilläolosta kirjeenä. Asiakirjat ovat olleet nähtävillä kuulutusaikana Mikkelin seudun ympäristöpalvelujen Mäntyharjun toimipaikassa ja sähköisesti osoitteessa www.julkipano.fi.

Muistutukset

Hakemuksen johdosta ei jätetty muistutuksia.

Lausunnot

Hakemuksesta pyydettiin lausunto terveystarkastajalta, Etelä-Savon ELY-keskukselta ja Maakuntaliitolta.

Terveystarkastaja toteaa lausunnossaan 12.2.2018, että laitoksen sijainti ja toiminta-aika huomioiden ei toiminnasta ennalta arvioiden aiheudu terveyshaittaa. Terveystarkastaja toteaa lisäksi, että lupahakemuksessa oli esitetty toimenpiteet pöly- ja meluhaittojen ehkäisemiseksi.

Etelä-Savon ELY-keskus puoltaa hakemusta 9.3.2018 antamassaan lausunnossa ja toteaa, ettei sillä ole lausuttavaa hakemukseen.

Maakuntaliitto puoltaa hakemusta 26.2.2018 antamassaan lausunnossaan ja toteaa, että alueella ei ole maakuntakaavan aluevarauksia eikä maakuntakaava aseta estettä lupien myöntämiselle.

Tarkastus

Alueelle on tehty tarkastuskäynti 18.7.2018.

YMPÄRISTÖLAUTAKUNNAN RATKAISU

Ympäristölautakunta on tarkastanut maa-aines- ja ympäristölupahakemuksen ja siitä annetut lausunnot.

Ympäristölautakunta myöntää hakijalle maa-aineslain 4 §:n mukaisen maa-ainesten ottamisluvan ja ympäristönsuojelulain 27 §:n mukaisen ympäristöluvan kallion louhinnalle ja kiven murskaukselle edellyttäen, että toimet toteutetaan ja ylläpidetään hakemuksessa esitettyjen tietojen mukaisesti ja toiminnassa noudatetaan seuraavia lupamääräyksiä:

Lupamääräykset maa-aineslupaan:

1. Ennen ottotoiminnan aloittamista hakijan on pyydettävä valvontaviranomaiselta aloitustarkastusta, joka tulisi tehdä vähintään kaksi viikkoa ennen aloitusta. Luvassa määrätty vakuus tulee olla asetettuna ennen ottamisen aloittamista.
2. Alueelta, joka tulee olla merkittynä maastoon ennen ottamisen aloittamista, saa ottaa kalliota suunnitelman mukaiselta rajatulta 2,36 ha alueelta enintään yhteensä 50 000 m³-ktr.
3. Alin ottotaso tulee olla vähintään kaksi metriä pohjavesipinnan yläpuolella. Pohjaveden korkeus voidaan arvioida lähialueen pintavesien pinnan tason avulla tai muulla luotettavalla tavalla (kairaamalla laitettu pohjavesiputki).
4. Hakemuksen alin ottotaso +96,0 (N2000) merkitään maastoon ennen toiminnan aloittamista korkopukkien avulla tai muutoin niin, että se on alueella työskentelevien nähtävissä.
5. Ottamisalueen reuna tulee suojata työskentelyn aikana putoamisvaaran ehkäisemiseksi. Lopullisessa tilanteessa kalliojyrkänteen reunalle tulee asentaa korroosiosuojattu metalliverkkoaita.
6. Räjätys- ja louhintatöistä ei saa aiheutua työmaan läheisten teiden käyttäjille vaaraa.
7. Ottamisalueella ei saa säilyttää polttoaineita tai muita öljytuotteita, eikä suorittaa koneiden korjaus- ja huoltotöitä ilman pakottavaa tarvetta. Aluetta ei saa käyttää romujen tai muun jätteen varastona.
8. Luvan haltijan tulee laatia kemikaalivahingon torjuntasuunnitelma työnaikaisen öljy- tai kemikaalivahingon varalta.

Mikäli öljyä tai muuta pohjavesille haitallista ainetta kuitenkin pääsee maaperään tai pintavesiin, luvan saajan tulee ryhtyä tarpeellisiin toimiin haitan poistamiseksi ja tarvittaessa vahingosta tulee ilmoittaa pelastuslaitokselle. Kaikista alueella tapahtuvista ympäristöpilaantumisen vaaraa aiheuttavista vahingoista on ilmoitettava kunnan ympäristönsuojeluviranomaiselle.

9. Maa-ainesluvan haltijan on ilmoitettava valvontaviranomaiselle vuosittain edellisenä vuonna otetun aineksen määrä ja laatu tammikuun loppuun mennessä. Ilmoitus tulee tehdä valtakunnalliseen Notto-rekisteriin rekisterinpitäjän erikseen antamien ohjeiden mukaisesti. (ML 23 a §, ML 23 b §)

10. Jälkihoitotoimenpiteet tulee tehdä hakemuksen liitteenä olevassa ottamissuunnitelmassa esitetyn mukaisesti. Alueelle istutetaan puuntaimet, mikäli alueen metsittyminen ei käynnisty luontaisesti.
11. Maa-ainesluvan haltijan on ilmoitettava ottamisen päättymisestä valvontaviranomaiselle. Valvontaviranomaisen edustaja suorittaa lopputarkastuksen ottamistoiminnan päättymisen jälkeen tai luvan voimassaoloajan kuluttua umpeen.
12. Mikäli lupa maa-ainesten ottamiseen siirretään toiselle, on siirrosta viipymättä ilmoitettava lupaviranomaiselle. Luvan haltija vastaa lupaan liittyvistä velvoitteista, kunnes hänen tilalleen on hakemuksesta hyväksytty toinen. Mikäli luvan haltija menee konkurssiin ja pesä jatkaa otto toimintaa, tulee siitä tehdä ilmoitus lupaviranomaiselle tai siirtää lupa 6 kk:n kuluessa konkurssin alkamisesta toiselle haltijalle. Ellei ilmoitusta tai siirtoa ole tehty, lupa raukeaa ja viranomaisen teettää tarpeelliseksi katsomansa jälkihoitotyöt käyttämällä vakuutta. (MAL 13 a §).

Vakuus jälkihoitovelvoitteiden suorittamisesta

Hakijan on asetettava yhteensä 2,36 ha x 5000 € = 11 800 € vakuus jälkihoitovelvoitteiden suorittamisesta.

Vakuuden tulee olla voimassa 31.10.2029 asti tai siihen saakka kunnes alue on maisemoitu ja lopputarkastettu. (ML 12 §)

Lupaviranomainen voi erityisestä syystä määrätä lisävakuuden asettamisesta, mikäli vakuuden ei voida katsoa olevan riittävä lupamääräyksessä 10 tarkoitettujen toimenpiteiden suorittamiseksi.

Lupaviranomainen palauttaa vakuuden hakijalle, kun ottamisalue on lopputarkastuksessa katsottu hyväksyttävästi jälkihoidetuksi.

Vakuusohje

Asetettavan vakuuden tulee olla ympäristölautakunnan 20.4.2017 hyväksytyn vakuusohjeen mukainen.

Lupamääräykset ympäristölupaan:

1. Toiminta

Kallion porausta ja kivenmurskausta saa alueella tehdä arkipäivisin maanantaista torstaihin klo 7 – 21 ja perjantaisin klo 7 - 18.

Kiviaineksen räjäytystyötä ja rikitusta saa tehdä arkipäivisin maanantaista perjantaihin klo 8 – 18 aikavälillä.

Porauksessa tulee käyttää vaimennettua poravaunua. Porausta ei saa tehdä samaan aikaan kivenmurskauksen ja rikotuksen kanssa.

Kuormaaminen ja kuljetukset on tehtävä pääsääntöisesti maanantaista perjantaihin klo 6 – 22 välisenä aikana. Lauantaisin kuormaamista saa tehdä pakottavista syistä klo 8 – 18. Kuormaamista ei tehdä sunnuntaisin.

Alueella ei muutoin toimita viikonloppuisin, arkipyhinä eikä sellaisina päivinä, jotka ovat yleisesti vapaapäiviä.

Melua aiheuttavia huolto- tms. töitä ei tehdä alueella em. murskauksen toiminta-ajan ulkopuolella.

(YSL 20 §, 52 §, NaapL 17 §, VNp 993/1992, VNA 800/2010)

2. Melu ja tärinä sekä näiden tarkkailu

Louhinnasta ja murskauksesta sekä toimintaan liittyvästä liikenteestä aiheutuva päivittäinen (klo 7-22) ekvivalenttinen melutaso ei saa ylittää 55 dB(A) lähimpien asuintalojen piha-alueilla.

Ylisuurten lohcareiden rikotus tulee tehdä murskauslaitoksen läheisyydessä siten, että mäen rintausta, pintamaavallit ja tuotekasat rajoittavat rikotusmelun leviämistä lähimpien asuinrakennusten suuntaan.

Räjäytykset on tehtävä suunnitelmallisesti, pääsääntöisesti ennalta määriteltynä ajankohtina.

Räjäytyksistä ja toimintajaksoista ilmoitetaan etukäteen Mikkelin seudun Ympäristöpalvelut -yksikköön ja lähimmän asuintalon omistajille.

Räjäytyksiin liittyvät rakennekatselmukset ja tärinämittaukset tehdään tarvittaessa lähimmillä kiinteistöillä. Näistä ilmoitetaan kiinteistön omistajille.

Melutarkkailua tehdään tarvittaessa lähimpien asuinkiinteistöjen piha-alueilla. Tarkkailutulokset toimitetaan tiedoksi Mikkelin seudun ympäristöpalvelut-yksikköön.

(YSL 6 §, 20 §, 52 §, 62 §, NaapL 17 §, 18 §, VNp 993/1992, VNA 800/2010)

3. Ilma- ja pölypäästöt

Murskausaseman laitteet on riittävällä huollolla pidettävä kunnossa siten, että pölypäästöt jäävät mahdollisimman pieneksi. Pölyäminen tulee estää tämän lisäksi tarvittaessa kiviainesta kastelemalla.

Toiminnanharjoittajan on seurattava toimialaansa liittyvien tekniikoiden kehittymistä ja otettava niitä soveltuviin osin käyttöön, jos näin voidaan vähentää ympäristön pilaantumisen vaaraa.

Toiminta-alue ja kuljetukset on hoidettava siten, että toiminnasta aiheutuva pölyäminen on mahdollisimman vähäistä. Pölyäminen on tarvittaessa estettävä vedellä kastelemalla. Alueelle johtavaa tietä tulee tarvittaessa kastella.

Toiminnasta aiheutuvat hiukkaspitoisuudet eivät saa ylittää valtioneuvoston ilmanlaatuasetuksessa 79/2017 annettuja raja-arvoja lähimpien häiriölle altistuvien asuin- tai vapaa-ajankiinteistöjen kohdalla.

Pölyn leviämistä tarkkaillaan tarvittaessa aistinvaraisen tarkkailun lisäksi lähialueella tehtävin mittauksin.

(YSL 6 §, 20 §, 52 §, 53 §, 62 §, VNA 711/2001, NaapL 17 §, 18 §, VNA 800/2010)

4. Kemikaalit

Toiminnassa tarvittavat öljytuotteet ja muut kemikaalit on varastoitava asianmukaisesti merkityissä säiliöissä siten, ettei niistä aiheudu maaperän, vesistön tai pohjaveden pilaantumisen vaaraa. Säiliöiden tulee olla joko kaksi-vaippaisia tai kiinteästi suoja-altaallisia.

Säiliöt on varustettava ylitäytönestimillä. Polttoainesäiliön tankkausyh-teessä on oltava laite, joka estää painovoimaisesti ja lappoutumalla tapahtuvan polttoainevuodon. Polttoaineen varastointiin ja käsittelyyn liittyvien rakenteiden kunto on tarkastettava ennen käyttöönottoa.

Öljysäiliöt tulee tarkastaa vähintään 10 vuoden välein tai niiden tarkastuksessa saaman tarkastusvälimääräyksen mukaisesti.

Tankkauspaikka ja muut kohdat, joissa käsitellään maaperälle tai pohjavedelle haitallisia aineita, on tiivistettävä siten, että ympäristölle haitallisten aineiden pääsy maaperään tai pohjaveeteen estetään.

Kuormauskalustoa tankattaessa ja huollettaessa on huolehdittava siitä, että polttoaineita tai muita kemikaaleja ei pääse maaperään tai pohjaveeteen.

Räjähteitä sekä pölynsidonta- ja liukkaudentorjunta-aineita ei saa käyttää siten, että niistä voi aiheutua maaperän ja pohjaveden pilaantumisen vaaraa.

(YSL 16 §, 19 §, 20 §, 52 §, VNA 800/2010)

5. Muut jätteet

Toiminnassa syntyvät jätteet ja vaaralliset jätteet on toimitettava säännöllisesti asianmukaiseen vastaanottoaikaan. Hyödyntämiskelpoiset jätteet tulee kerätä erikseen ja toimittaa hyödynnettäväksi. Vaaralliset jätteet on säilytettävä tiiviisti suljetuissa astioissa. Vaarallisista jätteistä on pidettävä kirjaa. Kirjanpito tulee esittää pyydettyä ympäristönsuojeluviranomaiselle.

Alueella ei saa säilyttää eikä varastoida ylimääräistä kalustoa, romuja tai jätettä. Maa-ainesten ottamisessa syntyvä jäte on hyödynnettävä alueella tai kuljetettava alueen ulkopuolelle hyödynnettäväksi.

(YSL 52 §, 58 §, 113 §, JL 13 §, 29 §, 72 §, 118 §, NaapL 17 §, VNA 800/2010)

6. Päästöt vesiin, tarkkailu

Alueen vesitalous tulee hoitaa suunnitellun mukaan siten, etteivät toiminta-alueelta tulevien kastelu-, sade- ja sulamisvesien mukana kulkeutuvat kiintoaineet pääse suoraan Rotinojaan tai muihin alueen ojiin. Tarvittaessa Rotinojan veden korkeutta ja -laatua tulee tarkkailla ja poikkeavat tulokset tulee ilmoittaa Ympäristöpalvelut -yksikköön.

Jos toiminnan epäillään aiheuttavan pinta- tai pohjaveden pilaantumista, valvontaviranomainen voi lisäksi erikseen päättää tarvittavasta näytteenotosta.

(YSL 20 §, 52 §, VNA 800/2010)

7. Onnettomuudet ja häiriötilanteet

Alueelle on varattava turvetta tms. imeytysainetta, jotta mahdollisen öljyvahingon sattuessa voidaan heti ryhtyä asianmukaisiin torjuntatoimenpiteisiin. Jos öljyä tai muuta kemikaalia pääsee maahan tai sattuu muu ympäristön pilaantumisen vaaraa aiheuttava vahinko tai poikkeuksellinen päästö, toiminnanharjoittajan on välittömästi ryhdyttävä torjuntatoimenpiteisiin, joilla vaara pilaantumisen leviämisestä saadaan poistettua. Jos toiminnanharjoittaja ei itse tällöin kykene varmuudella torjuntatoimiin, jotka estävät maaperän tai muun ympäristön pilaantumisen, sen on hälytettävä pelastuslaitos apuun.

Häiriötilanteesta on mahdollisimman pian eli viimeistään kiireisten torjuntatoimien jälkeen ilmoitettava kunnan ympäristönsuojeluviranomaiselle ja maaperän pilaantumisesta myös Etelä-Savon elinkeino-, liikenne- ja ympäristökeskukselle. Työmaalla tulee olla näkyvillä pelastuslaitoksen ja ympäristöviranomaisten yhteystiedot.

Korjaavat toimenpiteet vastaavan tapauksen toistumisen estämiseksi on tehtävä mahdollisimman pian ja ilmoitettava näistä toimenpiteistä kunnan ympäristönsuojeluviranomaiselle.

(YSL 7 §, 14 §, 15 §, 16 §, 17 §, 52 §, VNA 800/2010)

8. Tiedottaminen

Toiminnanharjoittajan tulee huolehtia siitä, että lupapäätöksessä annetut määräykset toiminnan järjestämisestä annetaan tiedoksi myös kaikille alueella toimiville urakoitsijoille ja aliurakoitsijoille.

(YSL 52 §)

9. Toiminnan lopettaminen

Toiminnanharjoittajan on ilmoitettava viipymättä valvontaviranomaiselle toiminnan olennaisesta muuttamisesta tai lopettamisesta, toiminnanharjoittajan tai toiminnasta vastaavan henkilön vaihtumisesta sekä tavanomaisesta toiminnasta poikkeavista tapahtumista ja onnettomuuksista. Yhteystiedot on pidettävä ajantasaisina.

(YSL 52 §, JL 72 §)

10. Kirjanpito ja raportointi

Toiminnanharjoittajan on pidettävä kirjaa laitoksen käytöstä, tarkkailusta ja huoltotoimenpiteistä.

Kunnan ympäristönsuojeluviranomaiselle on toimitettava vuosittain seuraavan vuoden helmikuun loppuun mennessä ympäristölupaan liittyvä vuosiyhteenveto seuraavin tiedoin:

- Kokonaistoiminta-aika
- Louhitun kallion määrä ja murskeen tuotantomäärä
- Käyttötarkkailu- ja huoltotoimenpiteet
- Syntyneiden jätteiden määrät ja toimituspaikat
- Häiriötilanteet/onnettomuudet

(YSL 52 §, 62 §, 172 §, JL 118 §, 122 §)

Luvan voimassaolo

Yhteisluvan viimeinen voimassaolopäivä on 31.10.2028, mihin mennessä alueen tulee olla maisemoitu maa-ainelupahakemuksen liitteenä olevan otosuunnitelman mukaisesti. (MAL 10 §)

Toiminnan olennaisille muutoksille tulee hakea uusi lupa. (YSL 29 §, MAL 4 a §)

PÄÄTÖKSEN PERUSTELUT

Maa-ainesluvan myöntämisedellytykset on annettu maa-aineslain 3 §:ssä.

Toimittaessa hakemuksen ja tässä luvassa annettujen määräysten mukaisesti ei kallionlouhinnan ja murskaamon toiminta suunnitellulla sijoituspaikalla aiheuta;

- maa-aineslain 3 §:n mukaista kauniin maisemakuvan turmeltumista, luonnon merkittävien kauneusarvojen tai erikoisten luonnonesiintymien tuhoutumista, huomattavia tai laajalle ulottuvia vahingollisia muutoksia luonnonolosuhteissa tai tärkeän tai muun vedenhankintakäyttöön soveltuvan pohjavesialueen veden laadun tai antoisuuden vaarantuminen, jollei siihen ole saatu vesilain mukaista lupaa
- eikä ympäristönsuojelulain 49 §:ssä tarkoitettua terveyshaittaa, ympäristön pilaantumista tai sen vaaraa tai muuta tässä laissa tarkoitettua haitallista seurausta, joten luvan myöntämisen edellytykset täyttyvät.

Maa-aineslain 11 §:n mukaan aineiden ottamista koskevaan lupaan on liitettävä määräykset siitä, mitä hakijan on noudatettava hankkeesta aiheutuvien haittojen välttämiseksi tai rajoittamiseksi, jolleivat sanotut seikat käy ilmi ottamissuunnitelmasta.

Lupapäätöksessä tulee antaa myös tarvittavat määräykset ottamistoiminnan ja sen vaikutusten tarkkailusta sekä muista valvonnan kannalta tarpeellisista toimenpiteistä, jos seikat eivät käy ilmi ottamissuunnitelmasta. (VNa maa-ainesten ottamisesta 6 §)

Lupamääräys 1. Aloitustarkastus pyydetään tekemään, jotta viranomaisen saa tiedon hankkeen aloittamisesta ja jotta voidaan yhdessä käydä läpi, mitä luvassa on hakijalta edellytetty. Aloitustarkastus on myös sopiva tilaisuus esittää luvassa määrätyt vakuudet. Vakuuden tulee olla asetettuna ennen maa-ainesten ottamisen aloittamista.

Lupamääräys 2. Ottamisalue tulee merkitä näkyvästi maastoon, jotta toiminta ei laajene laajemmalle alueelle kuin ottosuunnitelmassa on esitetty ja jolle maa-aineslupa on myönnetty.

Lupamääräykset 3 – 4. Pohjaveden tarkemman pinnan tason määrittämiseksi alueelle tulee tarvittaessa asentaa asianmukainen kairaamalla asennettu pohjavesiputki, mikäli sitä ei pystytä muuten luotettavasti arvioimaan. Korkopukin avulla alin ottotaso on luettavissa maastossa.

Lupamääräys 5. Toiminnan harjoittaja vastaa alueen turvallisuudesta. Louhintatyössä muodostuvat jyrkänteet on merkittävä jo työn aikana ja lopullisessa tilanteessa niihin on rakennettava pysyvät suoja-aidat.

Lupamääräys 6. Räjähdytystyössä tulee noudattaa räjähdelain säädännön nojalla annettuja ohjeita ja määräyksiä.

Lupamääräys 7. Maa-ainesten ottamispaikat eivät sovellu romujen tai muiden jätteen säilyttämiseen tai työkoneiden huoltamiseen. Tällä määräyksellä pyritään pitämään maa-ainestenottoalue siistin näköisenä ja turvallisena.

Lupamääräys 8. Kemikaalivahingon torjuntasuunnitelman avulla varaudutaan mahdollisiin öljyvahinkoihin.

Mikäli ympäristön pilaantumisen vaaraa aiheuttava vahinko tapahtuu, toiminnanharjoittajan on ryhdyttävä toimenpiteisiin ja tiedotettava asiasta viranomaisia, jotta pilaantuminen ei leviä ja jo tapahtunut vahinko voidaan korjata.

Lupamääräys 9. Ottamistietojen ilmoittaminen on tarpeen luvan valvontaa varten, mutta se palvelee myös mm. tilastointia.

Lupamääräys 10. Alueen loppukäytöksi on ilmoitettu metsätalous. Alue on oltava lopputarkastuksessa siisti ja muotoiluiltaan valmis loppukäyttöä varten. Tarvittaessa alueelle tulee istuttaa puuntaimet.

Lupamääräys 11. Kun luvan haltija ilmoittaa ottamisen päättymisestä, alueelle tehdään lopputarkastus, jossa arvioidaan, onko alueen jälkihoito tehty hyväksyttävällä tavalla. Viranomainen poistaa kohteen valvontaohjelmastaan, päättää vakuuden palauttamisesta ja ilmoittaa edelleen ottamisen päättymisestä Notto-rekisteriin.

Lupamääräys 12. Haltijanvaihdoksesta tulee ilmoittaa välittömästi viranomaiselle, koska viranomaisen on hyväksyttävä se.

Lupamääräyksillä ja niiden noudattamisella pyritään siihen, että toiminnasta aiheutuva haitta lähikiinteistöille on mahdollisimman pieni.

Maa-ainelain 9 §:ssä todetaan ottajan korvausvelvollisuudesta seuraavaa: Jos aineiden ottaminen alentaa viereisen tai lähistöllä sijaitsevan kiinteistön arvoa tai aiheuttaa muuta sellaista vahinkoa tai haittaa kiinteistön käyttämiselle, mitä ei ole pidettävä vähäisenä, on kiinteistön omistajalla tai haltijalla oikeus saada aineiden ottajalta täysi korvaus haitasta, joka aineiden ottamisesta hänelle aiheutuu. Korvausta on vaadittava viiden vuoden kulu-

essa vahingon tai haitan aiheutumisesta. Jollei korvauksesta sovita, kysymys oikeudesta korvaukseen ratkaistaan ja korvaus määrätään kiinteän omaisuuden ja erityisten oikeuksien lunastuksesta annettua lakia noudattaen toimituksessa, jota haetaan Maanmittauslaitokselta.

Ympäristöluvassa on ympäristönsuojelulain 52 §:n mukaan annettava tarpeelliset määräykset mm. päästöistä, jätteistä, toimista, joilla ehkäistään, vähennetään, selvitetään pilaantumista, sen vaaraa tai pilaantumisesta aiheutuvia haittoja.

Naapuruussuhteista annetun lain 17 §:n 1 momentin mukaan kiinteistöä, rakennusta tai huoneistoa ei saa käyttää siten, että naapurille, lähistöllä asuvalle tai kiinteistöä, rakennusta tai huoneistoa hallitsevalle aiheutuu kohtuutonta rasitusta ympäristölle haitallisista aineista, noesta, liasta, pölystä, hajusta, kosteudesta, melusta, tärinästä, säteilystä, valosta, lämmöstä tai muista vastaavista vaikutuksista.

Valtioneuvoston asetus kivenlouhimojen, muun kivenlouhinnan ja kivenmurskaamojen ympäristönsuojelusta (VNa 800/2010) säätelee toiminnan vähimmäisvaatimukset silloin, kun toimintaan on oltava ympäristölupa. Asetuksen 3 §:n mukaan toimintaa ei saa sijoittaa alle 400 metrin päähän melulle tai pölylle erityisen alttiista kohteista, kuten sairaalasta, päiväkodista, hoito- tai oppilaitoksesta.

Em. asetuksen mukaan kivenlouhimo, muu kivenlouhinta ja kivenmurskaamo on lisäksi sijoitettava siten, että melua tai pölyä aiheuttavan toiminnon etäisyys asumiseen tai loma-asumiseen käytettävään rakennukseen tai välittömässä läheisyydessä sijaitsevaan oleskeluun tarkoitettuun piha-alueeseen tai muuhun häiriölle alttiiseen kohteeseen on vähintään 300 metriä.

Kyseessä olevassa tapauksessa lähimpään asuintaloon on matkaa ottoalueen reunasta lyhimmillään noin 560 metriä. Lähimmät vapaa-ajanasunnot sijaitsevat etelässä yli kahden kilometrin etäisyydellä sijaitsevan Kinninjärven rannalla ja pohjoisessa yli 2,5 kilometrin etäisyydellä Iso-Varpasen rannalla.

Toiminta-ajat ovat hakemuksen mukaiset.

Ympäristöluvan määräyksillä 1 ja 2 vähennetään lähimmille häiriintyvälle kohteille toiminnasta aiheutuvaa melu- ja tärinähaittaa.

Luvan määräämät meluraja-arvot vastaavat valtioneuvoston päätöksessä 993/1992 asetettuja ohjearvoja. Päiväaika alkaa klo 7 ja päättyy klo 22. Meluraja-arvot koskevat asumiseen ja loma-asumiseen käytettäviä alueita, hoito- ja oppilaitoksia palvelevia alueita, luonnonsuojelualueita sekä kaavoitettuja virkistysalueita. Melutarkkailulla varmistetaan tarvittaessa, että toiminta täyttää asetetut vaatimukset.

Määräyksellä 3 pyritään ehkäisemään lähiympäristölle toiminnasta aiheutu-
via pölypäästöjä. Hiukkaspitoisuuksista annetaan määräys sen varmistami-
miseksi, että pölyhaitat jäävät mahdollisimman pieniksi.

Pölymittauksia voidaan vaatia tarvittaessa tehtäväksi.

Määräyksillä 4, 5, 6 ja 7 varmistetaan, ettei maaperää, vesistöä tai pohja-
vettä pilata.

Määräyksellä 4 ehkäistään ennakoon kemikaalien käsittelyssä ja varastoin-
nissa tapahtuvia mahdollisia ympäristövahinkoja.

Määräyksellä 5 ohjataan jätteitä ja vaarallisia jätteitä asianmukaiseen käsit-
telyyn.

Määräyksellä 6 estetään toiminnasta aiheutuvien kiintoainesten kulkeutu-
mista sade- ja sulamisvesien mukana ympäristön ojiin ja pintavesiin.

Määräys 7 on annettu välittömän ympäristövahingon torjunnan onnistumi-
sen varmistamiseksi ja valvonnan tehostamiseksi.

Määräyksellä 8 varmistetaan tiedonkulku toiminnanharjoittajan ja alueella
toimivien urakoitsijoiden ja aliurakoitsijoiden välillä.

Määräykset 8, 9 ja 10 ovat tarpeen ympäristöluvan valvonnan ja luvan mah-
dollisen muutostarpeen varalta. Lisäksi määräyksellä 9 varmistetaan, että
toiminnan loputtua alueelle ei jää jätteitä tai muutakaan tarpeetonta mate-
riaalia ja maa-ainesluvassa mainitut jälkihuoltotoimenpiteet suoritetaan

ASETUKSEN NOUDATTAMINEN

Jos asetuksella annetaan ympäristönsuojelulain tai jätelain nojalla jo myön-
netyn luvan määräystä ankarampia säännöksiä tai luvasta poikkeavia sään-
nöksiä luvan voimassaolosta tai tarkistamisesta, on asetusta luvan estä-
mättä noudatettava. (YSL 70 §)

SOVELLETUT OIKEUSOHJEET

Maa-aineslaki (555/1981): 3 § (Ainesten ottamisen rajoitukset), 4 § (Luvan
varaisuus), 4 a § (Maa-aineslupahakemuksen ja ympäristölupahakemuksen
yhteiskäsittely), 5 § (Ottamissuunnitelma), 5 a § (Kaivannaisjätteen jäte-
huoltosuunnitelma), 6 § (Luvan myöntämisedellytykset), 7 § (Lupaviran-

omainen), 10 § (Luvan voimassaolo), 11 § (Lupamääräykset), 12 § (Vakuuden antaminen), 13 § (Kuuleminen), 9 § (Julkipano), 23 a § (Ilmoitusvelvollisuus).

Valtioneuvoston asetus maa-ainesten ottamisesta (926/2005): 1 § (maa-ainesluvan hakeminen), 2 § (ottamissuunnitelma), 3 § (kuuleminen), 4 § (lausunnot), 6 § (lupapäätöksen sisältö), 7 § (tarkastusmenettely), 8 § (toimenpiteet maa-ainesluvan voimassaolon aikana), 9 § (maa-aineslain mukaiset ilmoitukset).

Ympäristönsuojelulaki (527/2014): 6 § (selvilläolovelvollisuus), 7 § (velvollisuus ehkäistä ja rajoittaa ympäristön pilaantumista), 11 § (sijoituspaikan valinta), 14 § (pilaantumisen torjuntavelvollisuus), 15 § (ennaltavaruusvelvollisuus), 16 § (maaperän pilaamiskielto), 17 § (pohjaveden pilaamiskielto), 19 § (kemikaalien käyttöä koskevat erityiset velvollisuudet), 20 § (yleiset periaatteet ympäristön pilaantumisen vaaraa aiheuttavassa toiminnassa), 22 § (kunnan ympäristönsuojeluviranomainen), 27 § (yleinen luvanvaraisuus), 29 § (luvanvaraisen toiminnan olennainen muuttaminen), 34 § (toimivaltainen lupaviranomainen), 39 § (lupahakemus), 42 § (lausunnot), 43 § (muistutukset ja mielipiteet), 44 § (lupahakemuksesta tiedottaminen), 48 § (lupaharkinnan perusteet), 49 § (luvan myöntämisen edellytykset), 52 § (lupamääräykset pilaantumisen ehkäisemiseksi), 53 § (parhaan käyttökelpoisen tekniikan arviointi), 58 § (jäte- ja jätehuoltomääräykset), 59 § (jätteen käsittelytoiminnan vakuus), 62 § (seuranta- ja tarkkailumääräykset), 70 § (lupamääräyksen ja valtioneuvoston asetuksen suhde), 71 § (määräys lupamääräysten tarkistamiseksi), 83 § (lupapäätöksen sisältö), 84 § (lupapäätöksen antaminen), 85 § (lupapäätöksestä tiedottaminen), 87 § (luvan voimassaolo), 113 § (kaivannaisjätteitä koskevat määräykset), 114 § (kaivannaisjätteen jätehuoltosuunnitelma), 172 § (tiedonsaanti- ja tarkastusoikeus), 190 § (muutoksenhaku), 191 § (valitusoikeus), 198 § (päätöksen täytäntöönpanokelpoisuus), 205 § (maksut)

Valtioneuvoston asetus ympäristönsuojelusta (713/2014): 2 § (kunnan ympäristönsuojeluviranomaisessa käsiteltävät lupa-asiat, 3 § (lupahakemuksen sisältö), 4 § (hakemukseen liitettävät tiedot), 6 § (lisätiedot jätteistä ja jätehuollosta), 11 § (kuulutus lupahakemuksesta ja asiakirjojen nähtävilläpito), 12 § (lupahakemuksesta pyydettyt lausunnot), 13 § (lupa-asian käsittely)

Eräistä naapuruussuhteista annettu laki (26/1920): § 17, § 18

Jätelaki (646/2011): 12 § (selvilläolo- ja tiedonantovelvollisuus), 13 § (jätteestä ja jätehuollosta aiheutuvan vaaran ja haitan ehkäiseminen), 29 § (jätteen luovuttaminen), 72 § (roskaamiskielto), 118 § (kirjanpito- ja tiedonantovelvollisuus), 121 § (siirtoasiakirja), 122 § (tiedonsaantioikeus)

Valtioneuvoston asetus jätteistä (179/2012): 24 § (siirtoasiakirjaan merkitävät tiedot ja niiden vahvistaminen)

Valtioneuvoston asetus kaivannaisjätteistä (190/2013)

Valtioneuvoston päätös melutason ohjearvoista (993/1992)

Valtioneuvoston asetus kivenlouhimojen, muun kivenlouhinnan ja kivenmurskaamojen ympäristönsuojelusta (800/2010, muut. 314/2017)

Suomen ympäristökeskuksen julkaisu 25/2010: Paras käyttökelpoinen tekniikka (BAT) Ympäristöasioiden hallinta kiviainestuotannossa

Mikkelin seudun ympäristölautakunnan 7.4.2016 § 31 hyväksymä maa-aineslain mukaisten viranomaistehtävien maksutaksa 2016 2 §

Mikkelin seudun ympäristölautakunnan 3.3.2016 § 20 hyväksymä ympäristönsuojelun maksutaksat ja taulukot 2016 3 §

MAA-AINESLUPA- JA YMPÄRISTÖLUPAMAKSU

Maa-aineslain mukaisista maksullisista suoritteista ja maa-aines- ja ympäristönsuojelulain mukaisesta yhteiskäsittelystä määrätään maa-aines-taksassa.

Maa-aineslupahakemuksen ja ympäristönsuojelulain (527/2014) mukaisen ympäristölupa-hakemuksen yhteiskäsittelystä peritään ympäristönsuojeluviranomaisen taksan mukainen ympäristöluvan hinta ja puolet (50 %) maa-aineslain mukaisen ottamissuunnitelman tarkastamisen hinnasta.

Tästä päätöksestä peritään 3 352 € + 465 € ($0,5 \times (0,009 \text{ €} \times 50\,000 \text{ k-m}^3 + 480 \text{ €})$) = 3 817 €.

Lisäksi päätöksestä peritään naapureiden ja asianosaisten kuulemisesta aiheutuneista kuluista 250 €.

Luvanhaltijalta peritään vuosittain maa-aineslupaan liittyvää valvontamaksua kulloinkin voimassa olevan taksan mukaisesti. (MAL 23 §)

Maksuista saa hakea muutosta valittamalla Vaasan hallinto-oikeuteen kolmenkymmenen (30) päivän kuluessa antopäivästä antopäivää lukuun ottamatta. Valitusosoitus on liitteenä.

MUUTOKSENHAKU

Tähän päätökseen saa hakea muutosta valittamalla Vaasan hallinto-oikeuden kolmenkymmenen (30) päivän kuluessa antopäivästä antopäivää lukuun ottamatta. Asian käsittelystä perittävästä maksusta valitetaan samassa järjestyksessä kuin pääasiasta. Valitusoikeus lupapäätöksestä on luvan hakijalla ja niillä, joiden oikeutta tai etua asia saattaa koskea, sekä niillä viranomaisilla, joiden tehtävänä on valvoa asiassa yleistä etua. Valitusosoitus on liitteenä. (YSL 190 § ja 191 §)

PÄÄTÖKSEN ANTAMINEN

Päätös annetaan julkipanon jälkeen (YSL 84 §, 85 §).

Antopäivä on 14.9.2018.

Hanna Pasonen
ympäristöpäällikkö

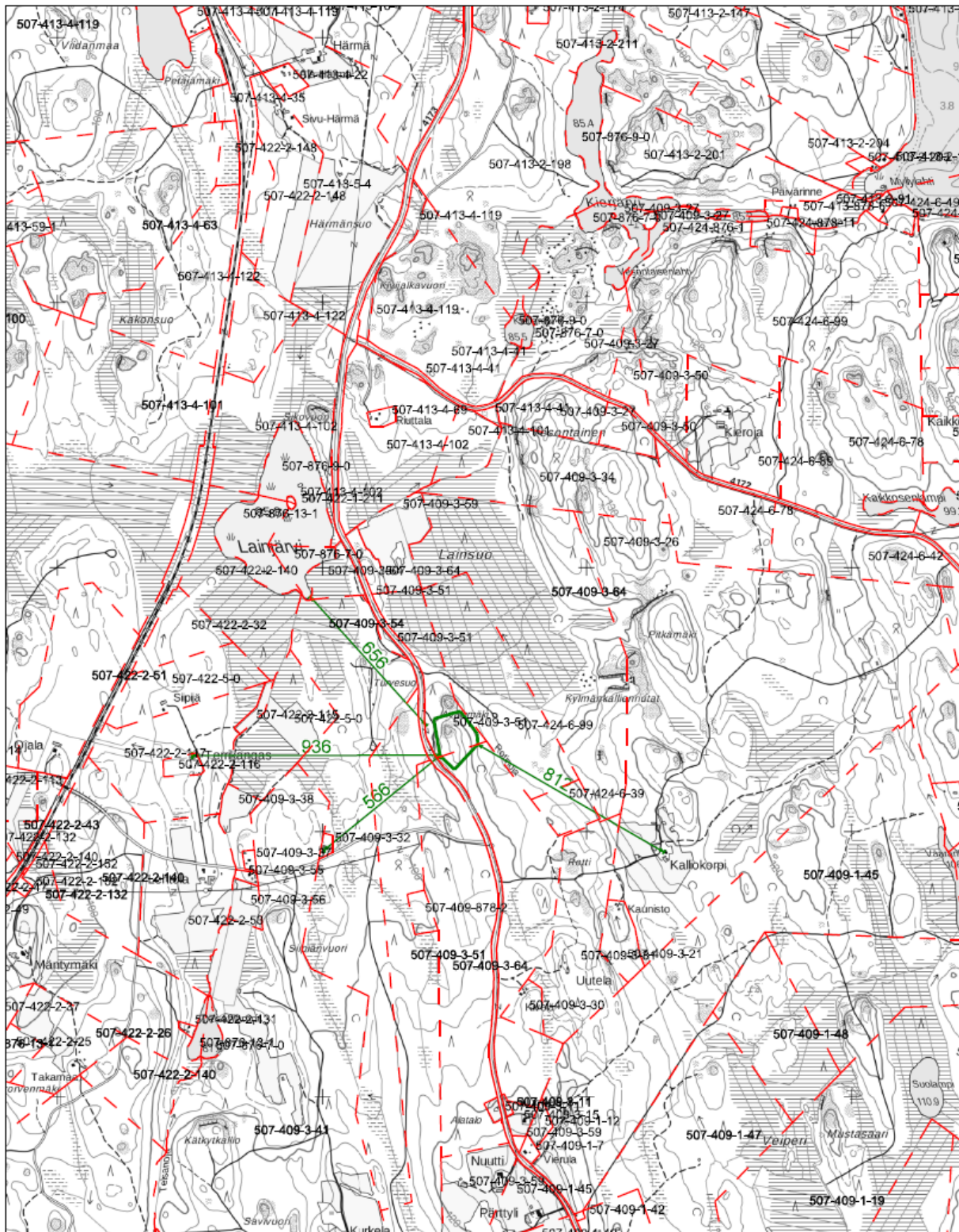
PÄÄTÖKSEN TIEDOKSI ANTAMINEN

Päätös Hakijalle

Tiedoksi Etelä-Savon elinkeino-, liikenne- ja ympäristökeskus/ Ympäristönsuojelu ja vesien hoito-yksikkö
Valmistelijalle
Laskutus
Lupapiste

Päätöksestä ilmoitetaan lisäksi niille, joille on annettu erikseen tieto hakemuksesta (25 kpl).

Tieto päätöksestä julkaistaan Mikkelin kaupungin ja Mäntyharjun kunnan ilmoitustauluilla ja internet-sivuilla sekä osoitteessa www.julkipano.fi.



KUNTA		TILAT		RN:co	
Mäntymäki		Vesala Nuutimetsä		507-409-3-51 507-409-3-64	
TYÖN NIMI			PIIRUSTUKSEN SISÄLTÖ		
Avalinmäen maa-ainesalue			Yleiskartta ja etälsyydet		
Maanmittauspalvelu Puttonen Oy			TILAAJA		
PL 380, 50101 Mikkeli			Koneurakointi S. & J. Savonen Ky Rantalantie 178 52700 MÄNTYHARJU		
PVM.	PIIRT.	TARK.	KOORD.	MITTAKAAVA	
17.1.2018	HJa	Ppu	ETRS-GK27 + N2000	1:20 000	