

MIKKELIN SEUDUN
YMPÄRISTÖLAUTAKUNTA
PL 33, 50101 MIKKELI

PÄÄTÖS 5 / 2018
Maa-aineslain (555/1981)
4 §:n ja ympäristönsuojelulain
(527/2014) 27 §:n mukaisessa
lupa-asiassa.

Antopäivä 4.5.2018.

Päätöksessä on liitteineen 23
sivua.

MAA-AINESLUPA JA YMPÄRISTÖLUPA /MIKKELIN AUTOKULJETUS OY, KORSIKANKAAN KALLIO-
ALUE, MIKKELI

ASIA

Maa-aineslupahakemuksen ja ympäristölupahakemuksen yhteiskäsittely

Maa-aineslain (555/1981) 4 §:n mukainen lupahakemus maa- ja kiviainesten ottamiseen ja ympäristönsuojelulain (527/2014) 27 §:n mukainen hakemus, joka koskee kallion louhintaa ja kiven murskausta sekä seulontaa Mikkelin kaupungin Anttolaan ns. Korsikankaan kallioalueelle, joka sijaitsee tilalla Korsikangas 491-482-3-52.

Kiinteistön sijainnin osoittava kartta on päätöksen liitteenä.

Laitoksen sijaintikoordinaatit (ETRS-TM35FIN):
6832890 (pohjoinen N)
532187 (itä E)

HAKIJA

Mikkelin Autokuljetus Oy
Kinnarinkatu 2
50170 Mikkelä

Y-tunnus 0165096-1

Yhteyshenkilö Timo Lahti
puh. 0400 653197
timo.lahti@mikkelinautokuljetus.fi

KIINTEISTÖNOMISTAJA

Hakija omistaa kiinteistön.

LUVAN HAKEMISEN PERUSTE

Maa-ainesten ottaminen on luvanvaraista maa-aineslain 4 §:n perusteella.

Maa-aineslaki, muutos (424/2015 4 a §): Maa-ainesten ottamista koskeva lupahakemus ja samaa hanketta koskeva ympäristönsuojelulain (527/2014) mukainen ympäristölupahakemus on käsiteltävä yhdessä ja ratkaistava samalla päätöksellä, jollei sitä ole erityisestä syystä pidettävä tarpeettomana.

Toiminta on ympäristölupavelvollinen ympäristönsuojelulain 27 §:n 1 momentin ja ympäristönsuojelulain liitteen 1 taulukon 2 kohdan 7 c) ja e) mukaisena toimintana.

Maa-aineslain 7 §:n mukaan maa-ainesten ottamista koskevan lupa-asian ratkaisee kuntien ympäristönsuojelun hallinnosta annetun lain mukainen kunnan ympäristönsuojeluviranomainen.

Ympäristönsuojelulain 34 §:n 2 momentin ja ympäristönsuojelusta annetun valtioneuvoston asetuksen (713/2014) 2 §:n 1 momentin 6 a) ja b) mukaan kyseinen toiminta kuuluu kunnan ympäristönsuojeluviranomaisessa käsiteltäviin lupa-asioihin.

HAKEMUKSEN VIREILLETULO

Hakemus on jätetty Lupapisteeseen 29.9.2016. Hakija on muuttanut sitä 8.1.2018 päivitetyllä ottosuunnitelmalla 23.1.2018.

SELVITYS TOIMINTAA KOSKEVISTA LUVISTA JA KAAVOITUSTILANNE

Lupatilanne

Alueella on ollut ottotoimintaa 1990-luvun alusta lähtien.

Alueen nykyiselle toiminnalle (osa-alueet 1, 2 ja 3) on maa-aineslupa ja ympäristölupa, jotka ovat voimassa 30.9.2018 saakka.

Uutta lupaa haetaan koko ottoalueelle (vanhan suunnitelman osa-alueille 1, 2, 3 ja 4). Ottoaluetta on pienennetty etelä- ja itäosista. Uudella luvalla korvataan vanhat luvat.

Kaavoitus

Ottamisalueella ei ole asema- eikä yleiskaavaa.

TOIMINNAN SIJAINNAN YMPÄRISTÖN TILA, LAATU JA KOHTEET, JOIHIN TOIMINNALLA ON VAIKUTUSTA

Ottamisalue sijaitsee haja-asutusalueella Kokkosenlahdentiehen liittyvän Hiivahatun yksityistien varressa. Anttolan taajamaan on matkaa noin seitsemän kilometriä.

Kohde ei sijaitse Natura-alueella tai muulla suojelualueella.

Lähimmät vesistöt ovat ottamisalueen itäreunasta noin 300 metrin päässä sijaitseva Luonterin Koloselkä.

Lähimpiin vapaa-ajanasuntoihin on matkaa tarkistetun ottoalueen reunasta noin 300 metriä. Lähin asuintalo sijaitsee noin 300 metrin päässä louhinta-alueen eteläreunasta.

Saimaan vesipinta on noin 20 metriä suunnitellun ottotason alapuolella. Ottoalueen itäpuolella on noin 10 metriä ottamistasoa korkeammalle kohoava mäkiharjanne ja pohjoisempaan Tulivuori-niminen mäki.

Ottoalueen pohjoispäässä rajapyykin 95 läheisyydessä olevassa ojassa on vesipinta havaittu tasolla +94.7 - +94.9.

Toiminta-alue ei sijaitse tärkeällä pohjavesialueella.

Ottamisalue on valtaosaltaan toiminnassa olevaa ottoaluetta, kiviainespintaista kenttää ja louhikkoa, missä ei ole kasvillisuutta. Ottamattomilla alueilla puusto on hakattu pois ja niille on varastoitu pintamaita ja valmiita kiviainelajikkeita.

Ottamisalueen ympäristössä vallitsevat suuret korkeuserot. Korkeimpien mäkien lakikorkeudet nousevat tasolle +115 - +120. Kallioiden välisissä notkoissa ja rinteiden juurella kallion päällä on ohut maapeite. Notkot ovat kosteahkoja.

TOIMINNAN LAAJUUS JA MUUT TOIMINTATIEDOT

Lupaa haetaan 10 vuodeksi.

Kiinteistön pinta-ala on 8,8 ha, josta maa-ainesten ottoalueen kokonaispinta-ala on 4,4 ha. Ottamisalueen pinta-ala on 3,0 ha. Varastoalueita on noin 1,4 ha.

Suunnitelmien osoittamassa laajuudessa on arvioitu saatavan maa- ja kiviaineksia noin 102 000 m³ktr, josta moreenia on noin 7 000 m³ktr ja kalliota 95 000 m³ktr.

Maa-ainesten alin ottotaso on +96.0 on alueen pohjoispäässä ja ylin +97.5 eteläpäässä. Alueelle rakennetaan korkopukki, josta ottotaso voidaan hahvata.

Suunnitellut ottotasot on esitetty 8.1.2018 päivätyssä suunnitelmakartassa 1510028175.4 ja leikkauspiirustuksessa 1510028175.5.

Pintamaat varastoidaan reuna-alueille, mistä ne käytetään maaluskien maisemointiin. Ottamistoimintaa jatketaan nykyisiä rintauksia jatkamalla suunnitelmapiirustusten mukaisesti.

Ottoalueen pohjoisosaan, alueen hulevesien kerääntymispaikkaan kaivetaan noin 200 m³ suuruinen hidastuslammikko.

Turvallisuus ja liikennejärjestelyt

Ottamisen aikana tullaan noudattamaan voimassaolevia työturvallisuusmääräyksiä. Vaaralliset kallioleikkauksen reunat merkitään varoitusnauhoihin. Lopullisessa tilanteessa yli 3 metriä korkeiden kallioseinämien päälle asennetaan vähintään 1,2 metriä korkea metalliverkkoaita korroosiosuojatusta materiaalista.

Poltto- ja voiteluaineita varastoidaan alueella vain työkoneiden tarvitsema vähäinen määrä. Niiden säilytyksessä tullaan noudattamaan palavista nesteistä annetun lain ja asetuksen varastointimääräyksiä.

Jalostetut kiviainekset kuljetetaan liittymätietä ja Hiivahatuntietä pitkin kantatielle 62.

Jälkihoitotoimenpiteet ja kaivannaisjätteiden käyttö

Kallioluiskan kaltevuus on 7:1. Kallioluiskien päät loivennetaan maaineksella maaluiskan kaltevuuteen 1:3 tai loivemmiksi. Kaikki kallioleikkaukset voidaan loiventaa maaluiskekaltevuuteen.

Maisemointiin kuuluu vähintään 500 mm paksun maakerroksen tasaaminen louhitun kallion päälle. Maakerros voi olla murskekasojen pohjalle jääviä murskelajikkeita, pintamaita tai muualta siirrettyjä puhtaita ylijäämämaita. Suunniteltu tilanne –kartalla ja leikkauspiirustuksissa esitetyt ottototot ovat pohjan alimmat korkeustasot maakerroksen levittämisen jälkeen. Sekoittuneita ja käyttökelvottomia maa- ja kiviaineita käytetään kallioluiskien loiventamiseen maaluiskekaltevuuteen.

Puun kannot ja risut haketetaan energijakeiksi tai maanparannusaineeksi. Muotoiltu ottoalue metsitetään luontaisesti ja se jää metsätalousmaaksi.

Ympäristöhaittojen arviointi

Hakemuksen mukaan maa-ainesten ottaminen alueella ei aiheuta maa-aineslain tarkoittamaa kauniin maisemakuvan turmeltumista, erikoisen luonnonesiintymän tuhoutumista tai vaaraa tai kohtuutonta haittaa naapureille tai muulle ympäristölle.

Ottaminen ei aiheuta muutoksia pohjavesiolosuhteisiin.

YMPÄRISTÖLUPAHAKEMUKSEEN SISÄLTÄVÄN TOIMINNAN KUVAUS

Kalliosta irrotettavan louheen ja louheesta murskattavan murskelajikkeiden arvioitu keskimääräinen vuosituotanto on 30 000 tn ja maksimivuosituotanto 70 000 tn.

Alueelta otettavaa kalliota ja karkeaa maa-ainesta on tarkoitus louhia ja murskata paikanpäällä eri lajikkeiksi. Murske käytetään rakennustoimintaan sekä tiestön parantamiseen ja kunnossapitoon.

Porausta ja murskausta tehdään maanantaista torstaihin klo 7 – 21 ja perjantaisin klo 7 – 18. Räjätys- ja rikotustoiminnat ajoitetaan arkipäivisin maanantai – perjantai ajalle klo 8 – 18. Näitä toimintoja on vuosittain keskimäärin kahdesti neljän viikon ajan ja enintään neljästi neljän viikon ajan. Kuormaamista ja kuljettamista on hakemuksen mukaan maanantaista torstaihin klo 6 – 22, perjantaisin klo 6 – 18 sekä lauantaisin ja sunnuntaisin klo 8 – 18.

Poraus-, räjäytys-, rikotus- ja murskaustöitä tehdään ajalla 16.8. – 31.5.

Energian käyttö

Toiminnan tarvitsema sähköenergia saadaan siirrettävästä aggregaatista.

Kemikaalien varastointi

Työkoneissa käytettävä kevytpolttoöljy varastoidaan lukittavissa kaksivaippaisissa säiliöissä.

Voiteluaineet varastoidaan suoja-altaissa olevissa tynnyreissä.

Liikenne

Laitoksen toiminnasta aiheutuvan raskaan liikenteen määrä on 20 käyntiä/vrk.

YMPÄRISTÖKUORMITUS/TOIMINNAN VAIKUTUS YMPÄRISTÖÖN JA PÄÄSTÖJEN HALLINTA

Melu ja tärinä

Melua aiheutuu jaksoittain laitoksen toiminta-aikana. Melulähteitä ovat kallion poraus, kiviaineksen rikotuslaitteet, murskaus ja seulat. Lisäksi melua aiheuttavat räjäytykset ja liikenne.

Toiminnassa syntyvää melua on mallinnettu kahdessa eri suunnitellussa toiminnan vaiheessa (Louhinnan ja murskauksen melumallinnus. Ramboll 6.4.2017).

Melumallinnustulosten perusteella Korsikankaan louhinta- ja murskaustoiminnasta ei aiheudu melun raja-arvojen ylittäviä päiväajan keskiäänitasoja lähimmissä häiriintyvissä kohteissa, kun poraus tehdään vaimennetulla poravaunulla eriaikaisesti murskauksen ja rikotuksen kanssa, murskauksen melun leviämistä idän ja pohjoisen suuntaan ehkäistään meluselvityksen mukaisilla esim. pintamaista rakennettavilla meluvalleilla.

Toiminnan edetessä alueen eteläosaan voidaan idänpuoleinen meluvalli korvata sijoittamalla murskalaitos mahdollisimman lähelle idänpuoleista louhintaseinämää.

Meluvallina voidaan käyttää myös pysyväisluonteisia tuotevarastokasoja.

Tärinää aiheutuu louhintatöiden aikana. Tärinähaitat ehkäistään suunnitelmalla ja toteuttamalla räjäytykset asianmukaisesti.

Päästöt ilmaan

Pölypäästöjä syntyy aineiden käsittelyssä (louhinta, murskaus, seulonta), varastoinnissa, kuormauksessa ja liikennöinnissä. Pölypäästöjä ehkäistään kallioseinämällä, varastokasojen sijoittelulla ja tarvittaessa materiaalin kastelulla. Murskaimet ja seulat suojataan tarvittaessa peitteillä ja koteloilla.

Tarvittaessa myös liikenteen aiheuttamaa pölyämistä ehkäistään kastelemalla.

Pölyn leviämistä tarkkaillaan aistinvaraisesti murskauksen, seulonnan ja kuljetuksen aikana. Tarvittaessa tehdään mittauksia lähimmän asutuksen kohdalla.

Maaperä, pohjavedet ja pintavedet

Poltto- ja voiteluaineita varastoidaan alueella vain työkoneiden tarvitsema vähäinen määrä. Niiden säilytyksessä tullaan noudattamaan palavista nesteistä annetun lain ja asetuksen varastointimääräyksiä.

Toiminnasta ei aiheudu prosessijätevesipäästöjä. WC:nä käytetään kuiva-käymälää.

Hulevesien käsittelyyn tarkoitettua hidastusaltaan sakkapesä tyhjennetään kerran vuodessa. Ottoalueella huolehditaan, ettei pintavesilammikoita synny.

Pohjaveden tasoa havaitaan alueen pohjoispuolella rajapyykin 95 läheisyydessä olevasta metsäojasta.

Jätteet

Hakemuksen liitteenä on kaivannaisjätteen jätehuoltosuunnitelma.

Yhdyskuntajätettä syntyy noin 50 kg/vuosi, öljyisiä jätteitä 100 kg ja kaivannaisjätteitä 1950 m³. Yhdyskuntajäte toimitetaan Metsä-Sairilan jäteasemalle ja öljyisten jätteiden poisviennistä vastaavat louhinta- ja murskausurakoitsijat.

Kaivannaisjätteet käytetään alueen maisemointiin tai kuljetetaan ottamisalueen ulkopuolelle hyödynnettäväksi (kannot).

HAKIJAN ARVIO PARHAASTA KÄYTTÖKELPOISESTA TEKNIIKASTA (BAT) JA YMPÄRISTÖN KANNALTA PARHAISTA KÄYTÄNNÖISTÄ (BEP)

Murskauksen ja louhinnan alan parhaana käyttökelpoisena tekniikkana voidaan pitää kaikkia raaka-aineiden kulutuksen ja ympäristövaikutusten minimointiin tähtääviä toimia, kuten tuotantoprosessien optimointi, pöly-, melu- ja maaperäsuojaukset, energiansäästö, säännölliset huollot ja ammattitaitoisen henkilökunnan käyttö.

TOIMINNAN RISKIARVIOINTI JA ONNETTOMUUKSIIN VARAUTUMINEN

Alueella toimittaessa tullaan noudattamaan voimassa olevia työturvallisuusmääräyksiä.

Korkeat ja vaaralliset leikkaukset merkitään työn aikana varoitusnauhoin.

Lopullisessa tilanteessa luiskat muotoillaan ympäröivään maastoon sopiviksi suunnitelmapiirustusten mukaisesti. Korkeat kallioleikkaukset varustetaan pysyvällä korroosiosuojatulla metalliverkkoaidalla tai muotoillaan maaluisen kaltevuuteen.

TARKKAILU JA RAPORTOINTI

Käyttö- ja päästötarkkailu

Käyttötarkkailua tehdään päivittäin toiminnan ollessa käynnissä.

Ympäristöön kohdistuvaa tarkkailua tehdään ympäristölupapäätöksen määräysten mukaisesti. Tarvittaessa mitataan melua ja tärinää lähimmissä asuinkiinteistöissä.

Raportointi

Vuosittain toimitetaan Mikkelin seudun ympäristöpalveluille vuosiyhteenveto laitoksen toiminnasta.

ASIAN KÄSITTELY

Kuuluttaminen

Hakemuksesta on kuulutettu Mikkelin kaupungin ilmoitustaululla, nettisivulla ja osoitteessa www.julkipano.fi -sivulla 24.1. – 23.2.2018 välisenä aikana. Lähikiinteistöjen haltijoille (22 kpl) on lähetetty tieto lupahakemuksen vireilläolosta kirjeenä. Asiakirjat ovat olleet nähtävillä kuulutusaikana Mikkelin seudun ympäristöpalvelut –yksikössä ja sähköisesti osoitteessa www.julkipano.fi.

Muistutukset

Hakemuksesta saatiin yksi kirjallinen muistutus. Lähivapaa-ajanasunnon omistaja toteaa, ettei edellisen luvan aikana ole aina noudatettu päivittäisiä toiminta-aikarajoituksia. Hän toivoo kiinteistön rajalle riittävää äänivallia, joka pienentää meluhaittaa. Rakennekatselmukset ja tärinämittaukset tulee tehdä lähimmillä asuin- ja vapaa-ajankiinteistöillä asukkaiden läsnä ollessa. Alueelle johtavan tien hoidossa ja käytössä tulee huomioida muutkin tien käyttäjät.

Muistutus on kokonaisuudessaan hakemusasiakirjoissa.

Hakijan vastine

Hakija on muistutuksesta antamassaan vastineessaan todennut mm. seuraavaa:

Sille ei ole tullut tietoon merkittäviä poikkeamia urakoitsijoiden työajoissa. Niihin puututaan, jos niitä tulee. Mahdollinen maavallin rakentaminen on tulevaisuuden asia. Seuraavalla toimintakerralla tontille on mahdollista tuoda tärinämittari. Kallioalueelle johtavan tien käytöstä hakija maksaa tienhoitokunnalle sovitun kiinteän korvauksen.

Mahdollisten epäkohtien osalta hakija toivoo, että käännyttään suoraan hakijan edustajan puoleen, jotta asiat saadaan selvitettyä hyvässä yhteishennessä.

Vastine on kokonaisuudessaan asiakirjoissa.

Lausunnot

Hakemuksesta pyydettiin lausunto terveystarkastajalta ja Etelä-Savon ELY-keskukselta.

Terveystarkastaja toteaa lausunnossaan 12.2.2018, että toimimalla hakemuksessa esitetyllä tavalla ehkäistään melun ja pölyn aiheuttamia terveyshaittoja ympäristön asukkaille.

Etelä-Savon ELY-keskus puoltaa hakemusta 26.1.2018 antamassaan lausunnossa ja toteaa, ettei sillä ole lausuttavaa hakemukseen.

YMPÄRISTÖLAUTAKUNNAN RATKAISU

Ympäristölautakunta on tarkastanut maa-aines- ja ympäristölupahakemuksen ja siitä annetut lausunnot sekä muistutukset.

Ympäristölautakunta myöntää hakijalle maa-aineslain 4 §:n mukaisen maa-ainesten ottamisluvan ja ympäristönsuojelulain 27 §:n mukaisen ympäristöluvan kallion louhinnalle ja kiven murskaukselle edellyttäen, että toimet toteutetaan ja ylläpidetään hakemuksessa esitettyjen tietojen mukaisesti ja toiminnassa noudatetaan seuraavia lupamääräyksiä:

Lupamääräykset maa-aineslupaan:

1. Luvassa määrätty uusi vakuus tulee asettaa välittömästi.
2. Alueelta, joka tulee olla merkittynä maastoon ennen ottamisen aloittamista, saa ottaa moreenia ja kalliota suunnitelman mukaiselta rajatulta 3,0 ha alueelta enintään yhteensä 102 000 m³-ktr.
3. Alin ottotaso tulee olla vähintään metrin pohjavesipinnan yläpuolelle. Pohjaveden korkeus voidaan arvioida lähialueen pintavesien pinnan tasoon avulla tai muulla luotettavalla tavalla (kairaamalla laitettu pohjavesiputki).
4. Hakemuksen alin ottotaso +96,0 (N2000) merkitään maastoon ennen toiminnan aloittamista korkopukkien avulla tai muutoin niin, että se on alueella työskentelevien nähtävissä.
5. Ottamisalueen reuna tulee suojata työskentelyn aikana putoamisvaaran ehkäisemiseksi. Lopullisessa tilanteessa kalliojyrkänteen reunalle tulee asentaa ottosuunnitelmassa kuvattu metalliverkkoaita.
6. Räjätys- ja louhintatöistä ei saa aiheutua työmaan läheisten teiden käyttäjille vaaraa.

7. Ottamisalueella ei saa säilyttää polttoaineita tai muita öljytuotteita, eikä suorittaa koneiden korjaus- ja huoltotöitä ilman pakottavaa tarvetta. Aluetta ei saa käyttää romujen tai muun jätteen varastona.
8. Luvan haltijan tulee laatia kemikaalivahingon torjuntasuunnitelma työnaikaisen öljy- tai kemikaalivahingon varalta.

Mikäli öljyä tai muuta pohjavesille haitallista ainetta kuitenkin pääsee maaperään tai pintavesiin, luvan saajan tulee ryhtyä tarpeellisiin toimiin haitan poistamiseksi ja tarvittaessa vahingosta tulee ilmoittaa pelastuslaitokselle. Kaikista alueella tapahtuvista ympäristöpilaantumisen vaaraa aiheuttavista vahingoista on ilmoitettava kunnan ympäristönsuojeluviranomaiselle.

9. Maa-ainesluvan haltijan on ilmoitettava valvontaviranomaiselle vuosittain edellisenä vuonna otetun aineksen määrä ja laatu tammikuun loppuun mennessä. Ilmoitus tulee tehdä valtakunnalliseen Notto-rekisteriin rekisterinpitäjän erikseen antamien ohjeiden mukaisesti. (ML 23 a §, ML 23 b §)
10. Jälkihoitotoimenpiteet tulee tehdä hakemuksen liitteenä olevassa ottamissuunnitelmassa esitetyn mukaisesti. Alueelle istutetaan puuntaimet, mikäli alueen metsittyminen ei käynnisty luontaisesti.
11. Maa-ainesluvan haltijan on ilmoitettava ottamisen päättymisestä valvontaviranomaiselle. Valvontaviranomaisen edustaja suorittaa lopputarkastuksen ottamistoiminnan päättymisen jälkeen tai luvan voimassaoloajan kuluttua umpeen.
12. Mikäli lupa maa-ainesten ottamiseen siirretään toiselle, on siirrosta viipymättä ilmoitettava lupaviranomaiselle. Luvan haltija vastaa lupaan liittyvistä velvoitteista, kunnes hänen tilalleen on hakemuksesta hyväksytty toinen. Mikäli luvan haltija menee konkurssiin ja pesä jatkaa otto-toimintaa, tulee siitä tehdä ilmoitus lupaviranomaiselle tai siirtää lupa 6 kk:n kuluessa konkurssin alkamisesta toiselle haltijalle. Ellei ilmoitusta tai siirtoa ole tehty, lupa raukeaa ja viranomainen teettää tarpeelliseksi katsomansa jälkihoitotyöt käyttämällä vakuutta. (MAL 13 a §).

Vakuus jälkihoitovelvoitteiden suorittamisesta

Hakijan on asetettava yhteensä 15 000 € vakuus jälkihoitovelvoitteiden suorittamisesta.

Vakuuden tulee olla voimassa 30.5.2029 asti tai siihen saakka kunnes alue on maisemoitu ja lopputarkastettu. (ML 12 §)

Lupaviranomainen voi erityisestä syystä määrätä lisävakuuden asettamisesta, mikäli vakuuden ei voida katsoa olevan riittävä lupamääräyksessä 10 tarkoitettujen toimenpiteiden suorittamiseksi.

Lupaviranomainen palauttaa vakuuden hakijalle, kun ottamisalue on loppu-tarkastuksessa katsottu hyväksyttävästi jälkihoidettu.

Vakuusohje

Asetettavan vakuuden tulee olla ympäristölautakunnan 20.4.2017 hyväksymän vakuusohjeen mukainen.

Lupamääräykset ympäristölupaan:

1. Toiminta

Kallion porausta ja kivenmurskausta saa alueella tehdä arkipäivisin maanantaista torstaihin klo 7 – 21 ja perjantaisin klo 7 - 18.

Kiviaineksen räjäytystyötä ja rikotusta saa tehdä arkipäivisin maanantaista perjantaihin klo 8 – 18 aikavälillä.

Porauksessa tulee käyttää vaimennettua poravaunua. Porausta ei saa tehdä samaan aikaan kivenmurskauksen ja rikotuksen kanssa.

Kuormaaminen ja kuljetukset on tehtävä pääsääntöisesti maanantaista perjantaihin klo 6 – 22 välisenä aikana. Lauantaisin kuormaamista saa tehdä pakottavista syistä klo 8 – 18. Kuormaamista ei tehdä sunnuntaisin.

Alueella ei muutoin toimita viikonloppuisin, arkipyhinä eikä sellaisina päivinä, jotka ovat yleisesti vapaapäiviä.

Melua aiheuttavia huolto-tmv. töitä ei tehdä alueella em. murskauksen toiminta-ajan ulkopuolella. Räjäytys-, louhinta- ja murskaustyötä ei saa tehdä 1.6. – 31.8. välisenä aikana, eikä helmikuun viimeisen viikon ja maaliskuun kahden ensimmäisen viikon aikana (hiihtolomaviikot).

(YSL 20 §, 52 §, Naapl 17 §, VNp 993/1992, VNA 800/2010)

2. Melu ja tärinä sekä näiden tarkkailu

Louhinnasta ja murskauksesta sekä toimintaan liittyvästä liikenteestä aiheutuva päivittäinen (klo 7-22) ekvivalenttinen melutaso ei saa ylittää 55 dB(A) lähimpien asuintalojen, eikä 45 dB(A) lähimpien vapaa-ajanasuntojen piha-alueilla.

Hakemuksen liitteenä olevan melumallinnuksen mukaiset eri vaiheisiin tarvittavat meluvallit, jotka vähentävät melun leviämistä erityisesti idän ja pohjoisen suuntaan, tulee olla tehtyinä. Meluntorjunnassa voi käyttää pysyväisluonteisia varastokasoja, jos niillä voidaan saavuttaa sama torjuntavaikutus kuin valleilla.

Ylisuurten lohcareiden rikotus tulee tehdä murskauslaitoksen läheisyydessä siten, että mäen rintausta, pintamaavallit ja tuotekasat rajoittavat rikotusmelun leviämistä lähimpien vapaa-ajankohteiden suuntaan.

Räjäytykset on tehtävä suunnitelmallisesti, pääsääntöisesti ennalta määriteltynä ajankohtina.

Räjäytyksistä ja toimintajaksoista ilmoitetaan etukäteen Mikkelin seudun ympäristöpalvelut-yksikköön ja lähimmän asuintalon ja kahden lähimmän vapaa-ajanasunnon omistajille.

Räjäytyksiin liittyvät tarvittavat rakennekatselmuksent ja tärinämittaukset tehdään lähimmillä kiinteistöillä. Näistä ilmoitetaan kiinteistön omistajille.

Melutarkkailua tehdään tarvittaessa lähimpien asuin- ja vapaa-ajankiinteistöjen piha-alueilla. Tarkkailutulokset toimitetaan tiedoksi Mikkelin seudun ympäristöpalvelut-yksikköön.

(YSL 6 §, 20 §, 52 §, 62 §, NaapL 17 §, 18 §, VNp 993/1992, VNA 800/2010)

3. Ilma- ja pölypäästöt

Murskausaseman laitteet on riittävällä huollolla pidettävä kunnossa siten, että pölypäästöt jäävät mahdollisimman pieneksi. Pölyäminen tulee estää tämän lisäksi tarvittaessa kiviainesta kastelemalla.

Toiminnanharjoittajan on seurattava toimialaansa liittyvien tekniikoiden kehittymistä ja otettava niitä soveltuviin osiin käyttöön, jos näin voidaan vähentää ympäristön pilaantumisen vaaraa.

Toiminta-alue ja kuljetukset on hoidettava siten, että toiminnasta aiheutuva pölyäminen on mahdollisimman vähäistä. Pölyäminen on tarvittaessa estettävä vedellä kastelemalla. Alueelle johtavaa tietä tulee tarvittaessa kastella.

Toiminnasta aiheutuvat hiukkaspitoisuudet eivät saa ylittää valtioneuvoston ilmanlaatuasetuksessa 79/2017 annettuja raja-arvoja lähimpien häiriöaltistuvien asuin- tai vapaa-ajankiinteistöjen kohdalla.

Pölyn leviämistä tarkkaillaan tarvittaessa aistinvaraisen tarkkailun lisäksi lähialueella tehtävin mittauksin.

(YSL 6 §, 20 §, 52 §, 53 §, 62 §, VNA 711/2001, NaapL 17 §, 18 §, VNA 800/2010)

4. Kemikaalit

Toiminnassa tarvittavat öljytuotteet ja muut kemikaalit on varastoitava asianmukaisesti merkityissä säiliöissä siten, ettei niistä aiheudu maaperän, vesistön tai pohjaveden pilaantumisen vaaraa. Säiliöiden tulee olla joko kaksivaippaisia tai kiinteästi suoja-altaallisia.

Säiliöt on varustettava ylitäytönestimillä. Polttoainesäiliön tankkausyhteessä on oltava laite, joka estää painovoimaisesti ja lappoutumalla tapahtuvan polttoainevuodon. Polttoaineen varastointiin ja käsittelyyn liittyvien rakenteiden kunto on tarkastettava ennen käyttöönottoa.

Öljysäiliöt tulee tarkastaa vähintään 10 vuoden välein tai niiden tarkastuksessa saaman tarkastusvälimääräyksen mukaisesti.

Tankkauspaikka ja muut kohdat, joissa käsitellään maaperälle tai pohjavedelle haitallisia aineita, on tiivistettävä siten, että ympäristölle haitallisten aineiden pääsy maaperään tai pohjaveteen estetään.

Kuormauskalustoa tankattaessa ja huollettaessa on huolehdittava siitä, että polttoaineita tai muita kemikaaleja ei pääse maaperään tai pohjaveteen.

Räjähteitä sekä pölynsidonta- ja liukkaudentorjunta-aineita ei saa käyttää siten, että niistä voi aiheutua maaperän ja pohjaveden pilaantumisen vaaraa.

(YSL 16 §, 19 §, 20 §, 52 §, VNA 800/2010)

5. Muut jätteet

Toiminnassa syntyvät jätteet ja vaaralliset jätteet on toimitettava säännöllisesti asianmukaiseen vastaanottoipaikkaan. Hyödyntämiskelpoiset jätteet tulee kerätä erikseen ja toimittaa hyödynnettäväksi. Vaaralliset jätteet on säilytettävä tiiviisti suljetuissa astioissa. Vaarallisista jätteistä on pidettävä kirjaa. Kirjanpito tulee esittää pyydettyä ympäristönsuojeluviranomaiselle.

Alueella ei saa säilyttää eikä varastoida ylimääräistä kalustoa, romuja tai jätettä. Maa-ainesten ottamisessa syntyvä jäte on hyödynnettävä alueella tai kuljetettava alueen ulkopuolelle hyödynnettäväksi.

(YSL 52 §, 58 §, 113 §, JL 13 §, 29 §, 72 §, 118 §, NaapL 17 §, VNA 800/2010)

6. Päästöt vesiin, tarkkailu

Alueen vesitalous tulee hoitaa suunnitellun laskeutusaltaan avulla siten, etteivät toiminta-alueelta tulevien kastelu-, sade- ja sulamisvesien mukana kulkeutuvat kiintoaineet pääse suoraan alueen pohjoisosassa kulkevaan ojaan ja sitä Luontertiin.

Jos toiminnan epäillään aiheuttavan pinta- tai pohjaveden pilaantumista, valvontaviranomainen voi lisäksi erikseen päättää tarvittavasta näytteenotosta.

(YSL 20 §, 52 §, VNA 800/2010)

7. Onnettomuudet ja häiriötilanteet

Alueelle on varattava turvetta tms. imeytysainetta, jotta mahdollisen öljyvahingon sattuessa voidaan heti ryhtyä asianmukaisiin torjuntatoimenpiteisiin. Jos öljyä tai muuta kemikaalia pääsee maahan tai sattuu muu ympäristön pilaantumisen vaara aiheuttava vahinko tai poikkeuksellinen päästö, toiminnanharjoittajan on välittömästi ryhdyttävä torjuntatoimenpiteisiin, joilla vaara pilaantumisen leviämisestä saadaan poistettua. Jos toiminnanharjoittaja ei itse tällöin kykene varmuudella torjuntatoimiin, jotka estävät maaperän tai muun ympäristön pilaantumisen, sen on hälytettävä pelastuslaitos apuun.

Häiriötilanteesta on mahdollisimman pian eli viimeistään kiireisten torjuntatoimien jälkeen ilmoitettava kunnan ympäristönsuojeluviranomaiselle ja maaperän pilaantumisesta myös Etelä-Savon elinkeino-, liikenne- ja ympäristökeskukselle. Työmaalla tulee olla näkyvillä pelastuslaitoksen ja ympäristöviranomaisten yhteystiedot.

Korjaavat toimenpiteet vastaavan tapauksen toistumisen estämiseksi on tehtävä mahdollisimman pian ja ilmoitettava näistä toimenpiteistä kunnan ympäristönsuojeluviranomaiselle.

(YSL 7 §, 14 §, 15 §, 16 §, 17 §, 52 §, VNA 800/2010)

8. Tiedottaminen

Toiminnanharjoittajan tulee huolehtia siitä, että lupapäätöksessä annetut määräykset toiminnan järjestämisestä annetaan tiedoksi myös kaikille alueella toimiville urakoitsijoille ja aliurakoitsijoille. (YSL 52 §)

9. Toiminnan lopettaminen

Toiminnanharjoittajan on ilmoitettava viipymättä valvontaviranomaiselle toiminnan olennaisesta muuttamisesta tai lopettamisesta, toiminnanharjoittajan tai toiminnasta vastaavan henkilön vaihtumisesta sekä tavanomaisesta toiminnasta poikkeavista tapahtumista ja onnettomuuksista. Yhteystiedot on pidettävä ajantasaisina.

(YSL 52 §, JL 72 §)

10. Kirjanpito ja raportointi

Toiminnanharjoittajan on pidettävä kirjaa laitoksen käytöstä, tarkkailusta ja huoltotoimenpiteistä.

Kunnan ympäristönsuojeluviranomaiselle on toimitettava vuosittain seuraavan vuoden helmikuun loppuun mennessä ympäristölupaan liittyvä vuosiyhteenveto seuraavin tiedoin:

- Kokonaistoiminta-aika
- Louhitun kallion määrä ja murskeen tuotantomäärä
- Käyttötarkkailu- ja huoltotoimenpiteet
- Syntyneiden jätteiden määrät ja toimituspaikat
- Häiriötilanteet/onnettomuudet

(YSL 52 §, 62 §, 172 §, JL 118 §, 122 §)

Luvan voimassaolo

Yhteisluvan viimeinen voimassaolo päivä on 31.5.2028, mihin mennessä alue on maisemoitu maa-ainelupahakemuksen liitteenä olevan ottosuunnitelman mukaisesti. (MAL 10 §)

Toiminnan olennaisille muutoksille tulee hakea uusi lupa. (YSL 29 §, MAL 4 a §)

PÄÄTÖKSEN PERUSTELUT

Maa-ainesluvan myöntämisedellytykset on annettu maa-aineslain 3 §:ssä.

Toimittaessa hakemuksen ja tässä luvassa annettujen määräysten mukaisesti ei kallionlouhinnan ja murskaamon toiminta suunnitellulla sijoituspaikalla aiheuta;

- maa-aineslain 3 §:n mukaista kauniin maisemakuvan turmeltumista, luonnon merkittävien kauneusarvojen tai erikoisten luonnonesiintymien tuhoutumista, huomattavia tai laajalle ulottuvia vahingollisia muutoksia luonnonolosuhteissa tai tärkeän tai muun vedenhankintakäyttöön soveltu-

van pohjavesialueen veden laadun tai antoisuuden vaarantuminen, jollei siihen ole saatu vesilain mukaista lupaa

- eikä ympäristönsuojelulain 49 §:ssä tarkoitettua terveyshaittaa, ympäristön pilaantumista tai sen vaaraa tai muuta tässä laissa tarkoitettua haitallista seurausta, joten luvan myöntämisen edellytykset täyttyvät.

Maa-ainelain 11 §:n mukaan ainesten ottamista koskevaan lupaan on liitettävä määräykset siitä, mitä hakijan on noudatettava hankkeesta aiheutuvien haittojen välttämiseksi tai rajoittamiseksi, jolleivät sanotut seikat käy ilmi ottamissuunnitelmasta.

Lupapäätöksessä tulee antaa myös tarvittavat määräykset ottamistoiminnan ja sen vaikutusten tarkkailusta sekä muista valvonnan kannalta tarpeellisista toimenpiteistä, jos seikat eivät käy ilmi ottamissuunnitelmasta. (VNa maa-ainesten ottamisesta 6 §)

Lupamääräys 1. Tämän päätöksen mukaisen uuden vakuuden tulee olla asetettuna välittömästi, koska alue on vanhaa olemassa olevaa maa-ainesten ottamisaluetta. Vanha vakuus palautetaan sen jälkeen.

Lupamääräys 2. Ottamisalue tulee merkitä näkyvästi maastoon, jotta toiminta ei laajene laajemmalle alueelle kuin ottosuunnitelmassa on esitetty ja jolle maa-ainelupa on myönnetty.

Lupamääräykset 3 – 4. Pohjaveden tarkemman pinnan tason määrittämiseksi alueelle tulee tarvittaessa asentaa asianmukainen kairaamalla asennettu pohjavesiputki, mikäli sitä ei pystytä muuten luotettavasti arvioimaan. Korkopukin avulla alin ottotaso on luettavissa maastossa. Ottoalueen pohjan taso on sama kuin vanhassa maa-ainesluvassa.

Lupamääräys 5. Toiminnan harjoittaja vastaa alueen turvallisuudesta. Louhintatyössä muodostuvat jyrkänteet on merkittävä jo työn aikana ja lopullisessa tilanteessa niihin on rakennettava pysyvät suoja-aidat.

Lupamääräys 6. Räjätystyössä tulee noudattaa räjähdelain säädännön nojalla annettuja ohjeita ja määräyksiä.

Lupamääräys 7. Maa-ainesten ottamispaikat eivät sovellu romujen tai muiden jätteiden säilyttämiseen tai työkoneiden huoltamiseen. Tällä määräyksellä pyritään pitämään maa-ainestenottoalue siistin näköisenä ja turvallisena.

Lupamääräys 8. Kemikaalivahingon torjuntasuunnitelman avulla varaudutaan mahdollisiin öljyvahinkoihin.

Mikäli ympäristön pilaantumisen vaaraa aiheuttava vahinko tapahtuu, toiminnanharjoittajan on ryhdyttävä toimenpiteisiin ja tiedotettava asiasta viranomaisia, jotta pilaantuminen ei leviä ja jo tapahtunut vahinko voidaan korjata.

Lupamääräys 9. Ottamistietojen ilmoittaminen on tarpeen luvan valvontaa varten, mutta se palvelee myös mm. tilastointia.

Lupamääräys 10. Alueen loppukäytöksi on ilmoitettu metsätalous. Alue on oltava lopputarkastuksessa siisti ja muotoiluiltaan valmis loppukäyttöä varten. Tarvittaessa alueelle tulee istuttaa puuntaimet.

Lupamääräys 11. Kun luvanhaltija ilmoittaa ottamisen päättymisestä, alueelle tehdään lopputarkastus, jossa arvioidaan, onko alueen jälkihoito tehty hyväksyttävällä tavalla. Viranomaisen poistaa kohteen valvontaohjelmastaan, päättää vakuuden palauttamisesta ja ilmoittaa edelleen ottamisen päättymisestä Notto-rekisteriin.

Lupamääräys 12. Haltijanvaihdoksesta tulee ilmoittaa välittömästi viranomaiselle, koska viranomaisen on hyväksyttävä se.

Lupamääräyksillä ja niiden noudattamisella pyritään siihen, että toiminnasta aiheutuva haitta lähikiinteistöille on mahdollisimman pieni.

Maa-aineslain 9 §:ssä todetaan ottajan korvausvelvollisuudesta seuraavaa: Jos aineiden ottaminen alentaa viereisen tai lähistöllä sijaitsevan kiinteistön arvoa tai aiheuttaa muuta sellaista vahinkoa tai haittaa kiinteistön käyttämiselle, mitä ei ole pidettävä vähäisenä, on kiinteistön omistajalla tai haltijalla oikeus saada aineiden ottajalta täysi korvaus haitasta, joka aineiden ottamisesta hänelle aiheutuu. Korvausta on vaadittava viiden vuoden kuluessa vahingon tai haitan aiheutumisesta. Jollei korvauksesta sovita, kysymys oikeudesta korvaukseen ratkaistaan ja korvaus määrätään kiinteän omaisuuden ja erityisten oikeuksien lunastuksesta annettua lakia noudattaen toimituksessa, jota haetaan Maanmittauslaitokselta.

Ympäristöluvassa on ympäristönsuojelulain 52 §:n mukaan annettava tarpeelliset määräykset mm. päästöistä, jätteistä, toimista, joilla ehkäistään, vähennetään, selvitetään pilaantumista, sen vaaraa tai pilaantumisesta aiheutuvia haittoja.

Naapuruussuhteista annetun lain 17 §:n 1 momentin mukaan kiinteistöä, rakennusta tai huoneistoa ei saa käyttää siten, että naapurille, lähistöllä asuvalle tai kiinteistöä, rakennusta tai huoneistoa hallitsevalle aiheutuu kohtuutonta rasitusta ympäristölle haitallisista aineista, noesta, liasta, pölystä, hajusta, kosteudesta, melusta, tärinästä, säteilystä, valosta, lämmöstä tai muista vastaavista vaikutuksista.

Valtioneuvoston asetus kivenlouhimojen, muun kivenlouhinnan ja kivenmurskaamojen ympäristönsuojelusta (800/2010) säätelee toiminnan vähimmäisvaatimukset silloin, kun toimintaan on oltava ympäristölupa. Asetuksen 3 §:n mukaan toimintaa ei saa sijoittaa alle 400 metrin päähän melulle tai pölylle erityisen alttiista kohteista, kuten sairaalasta, päiväkodista, hoito- tai oppilaitoksesta.

Em. asetuksen mukaan kivenlouhimo, muu kivenlouhinta ja kivenmurskaamo on lisäksi sijoitettava siten, että melua tai pölyä aiheuttavan toiminnon etäisyys asumiseen tai loma-asumiseen käytettävään rakennukseen tai välittömässä läheisyydessä sijaitsevaan oleskeluun tarkoitettuun piha-alueeseen tai muuhun häiriölle alttiiseen kohteeseen on vähintään 300 metriä.

Asetuksen 800/2010 8 §:n mukaan, jos toiminnan etäisyys melulle alttiisiin kohteisiin on alle 500 metriä, ei murskaamista, poraamista, rikotusta tai räjäytyksiä eikä kuormauksia saa tehdä viikonloppuisin eikä arkipäivinä, vaan:

- 1) murskaaminen on tehtävä arkipäivisin klo 7–22 välisenä aikana;
- 2) poraaminen on tehtävä arkipäivisin klo 7–21 välisenä aikana;
- 3) rikotus on tehtävä arkipäivisin klo 8–18 välisenä aikana;
- 4) räjäytykset on tehtävä arkipäivisin klo 8–18 välisenä aikana; ja
- 5) kuormaaminen ja kuljetus on tehtävä arkipäivisin klo 6–22 välisenä aikana.

Ympäristöluvassa voidaan erityisistä syistä sallia kuormaaminen ja kuljetus lauantaisin klo 7 – 18 välisenä aikana.

Kyseessä olevassa tapauksessa lähimpään vapaa-ajanasuntoon on matkaa ottoalueen reunasta lyhimmillään noin 300 metriä. Lähin asuintalo sijaitsee noin 300 metrin päässä.

Murskaamisen ja poraamisen aika on päätöksessä hakemuksen mukainen. Räjäytys- ja kivenrikotusaika on asetuksen 800/2010 mukainen aika maanantaista perjantaihin klo 8 – 18.

Ympäristöluvan määräyksillä 1 ja 2 vähennetään lähimmille häiriintyvälle kohteille toiminnasta aiheutuvaa melu- ja tärinähaittaa.

Alueella ei toimita viikonloppuisin, arkipäivinä eikä sellaisina päivinä, jotka ovat yleisesti vapaapäiviä.

Luvan määräämät meluraja-arvot vastaavat valtioneuvoston päätöksessä 993/1992 asetettuja ohjearvoja. Päiväaika alkaa klo 7 ja päättyy klo 22. Meluraja-arvot koskevat asumiseen ja loma-asumiseen käytettäviä alueita, hoito- ja oppilaitoksia palvelevia alueita, luonnonsuojelualueita

sekä kaavoitettuja virkistysalueita. Melutarkkailulla varmistetaan tarvittaessa, että toiminta täyttää asetetut vaatimukset.

Lähellä sijaitsevien vapaa-ajan asuntojen ja asuintalon vuoksi toiminta-aika on syytä pitää samana kuin se on olemassa olevassa ympäristölupapäätöksessä.

Määräyksellä 3 pyritään ehkäisemään lähiympäristölle toiminnasta aiheutuvia pölypäästöjä. Hiukkaspitoisuuksista annetaan määräys sen varmistamiseksi, että pölyhaitat jäävät mahdollisimman pieniksi.

Pölymittauksia voidaan vaatia tarvittaessa tehtäväksi.

Määräyksillä 4, 5, 6 ja 7 varmistetaan, ettei maaperää, vesistöä tai pohjavettä pilata.

Määräyksellä 4 ehkäistään ennakkoon kemikaalien käsittelyssä ja varastoinnissa tapahtuvia mahdollisia ympäristövahinkoja.

Määräyksellä 5 ohjataan jätteitä ja vaarallisia jätteitä asianmukaiseen käsittelyyn.

Määräyksellä 6 estetään toiminnasta aiheutuvien kiintoainesten kulkeutusta sade- ja sulamisvesien mukana ympäristön ojiin ja pintavesiin.

Määräys 7 on annettu välittömän ympäristövahingon torjunnan onnistumisen varmistamiseksi ja valvonnan tehostamiseksi.

Määräyksellä 8 varmistetaan tiedonkulku toiminnanharjoittajan ja alueella toimivien urakoitsijoiden ja aliurakoitsijoiden välillä.

Määräykset 8, 9 ja 10 ovat tarpeen ympäristöluvan valvonnan ja luvan mahdollisen muutostarpeen varalta. Lisäksi määräyksellä 9 varmistetaan, että toiminnan loputtua alueelle ei jää jätteitä tai muutakaan tarpeetonta materiaalia ja maa-ainesluvassa mainitut jälkihuoltotoimenpiteet suoritetaan.

Muistutus on huomioitu päätöksessä lupamääräyksistä ja perusteluista ilmenevin tavoin.

Hakija on antanut oman vastineensa muistutuksessa esille tuotuihin näkökohtiin ja vaatimuksiin.

ASETUKSEN NOUDATTAMINEN

Jos asetuksella annetaan ympäristönsuojelulain tai jätelain nojalla jo myönnetyn luvan määräystä ankarampia säännöksiä tai luvasta poikkeavia säännöksiä luvan voimassaolosta tai tarkistamisesta, on asetusta luvan estämättä noudatettava. (YSL 70 §)

SOVELLETUT OIKEUSOHJEET

Maa-aineslaki (555/1981): 3 § (Ainesten ottamisen rajoitukset), 4 § (Luvan varaisuus), 4 a § (Maa-aineslupahakemuksen ja ympäristölupahakemuksen yhteiskäsittely), 5 § (Ottamissuunnitelma), 5 a § (Kaivannaisjätteen jätehuoltosuunnitelma), 6 § (Luvan myöntämisedellytykset), 7 § (Lupaviranomainen), 10 § (Luvan voimassaolo), 11 § (Lupamääräykset), 12 § (Vakuuden antaminen), 13 § (Kuuleminen), 9 § (Julkipano), 23 a § (Ilmoitusvelvollisuus).

Valtioneuvoston asetus maa-ainesten ottamisesta (926/2005): 1 § (maa-ainesluvan hakeminen), 2 § (ottamissuunnitelma), 3 § (kuuleminen), 4 § (lausunnot), 6 § (lupapäätöksen sisältö), 7 § (tarkastusmenettely), 8 § (toimenpiteet maa-ainesluvan voimassaolon aikana), 9 § (maa-aineslain mukaiset ilmoitukset).

Ympäristönsuojelulaki (527/2014): § 6 (selvilläolovelvollisuus), § 7 (velvollisuus ehkäistä ja rajoittaa ympäristön pilaantumista), § 11 (sijoituspaikan valinta), § 14 (pilaantumisen torjuntavelvollisuus), § 15 (ennaltavaruusvelvollisuus), § 16 (maaperän pilaamiskielto), § 17 (pohjaveden pilaamiskielto), § 19 (kemikaalien käyttöä koskevat erityiset velvollisuudet), § 20 (yleiset periaatteet ympäristön pilaantumisen vaaraa aiheuttavassa toiminnassa), § 22 (kunnan ympäristönsuojeluviranomainen), § 27 (yleinen luvanvaraisuus), § 29 (luvanvaraisen toiminnan olennainen muuttaminen), § 34 (toimivaltainen lupaviranomainen), § 39 (lupahakemus), § 42 (lausunnot), § 43 (muistutukset ja mielipiteet), § 44 (lupahakemuksesta tiedottaminen), § 48 (lupaharkinnan perusteet), § 49 (luvan myöntämisen edellytykset), § 52 (lupamääräykset pilaantumisen ehkäisemiseksi), § 53 (parhaan käyttökelpoisen tekniikan arviointi), § 58 (jäte- ja jätehuoltomääräykset), § 58 (jätteen käsittelytoiminnan vakuus), § 62 (seuranta- ja tarkkailumääräykset), § 70 (lupamääräyksen ja valtioneuvoston asetuksen suhde), § 71 (määräys lupamääräysten tarkistamiseksi), § 83 (lupapäätöksen sisältö), § 84 (lupapäätöksen antaminen), § 85 (lupapäätöksestä tiedottaminen), § 87 (luvan voimassaolo), § 113 (kaivannaisjätteitä koskevat määräykset), § 114 (kaivannaisjätteen jätehuoltosuunnitelma), § 172 (tiedonsaanti- ja tarkastusoikeus), § 190 (muutoksenhaku), § 191 (valitusoikeus), § 198 (päättöksen täytäntöönpanokelpoisuus), § 205 (maksut)

Valtioneuvoston asetus ympäristönsuojelusta (713/2014): § 2 (kunnan ympäristönsuojeluviranomaisessa käsiteltävät lupa-asiat, § 3 (lupahakemuksen sisältö), § 4 (hakemukseen liitettävät tiedot), § 6 (lisätiedot jätteistä ja jätehuollosta), § 11 (kuulutus lupahakemuksesta ja asiakirjojen nähtävilläpito), § 12 (lupahakemuksesta pyydettyvät lausunnot), § 13 (lupa-asian käsittely)

Eräistä naapuruussuhteista annettu laki (26/1920): § 17, § 18

Jätelaki (646/2011): § 12 (selvilläolo- ja tiedonantovelvollisuus), § 13 (jätteestä ja jätehuollosta aiheutuvan vaaran ja haitan ehkäiseminen), § 29 (jätteen luovuttaminen), § 72 (roskaamiskielto), § 118 (kirjanpito- ja tiedonantovelvollisuus), § 121 (siirtoasiakirja), § 122 (tiedonsaantioikeus)

Valtioneuvoston asetus jätteistä (179/2012): § 24 (siirtoasiakirjaan merkittävät tiedot ja niiden vahvistaminen)

Valtioneuvoston asetus kaivannaisjätteistä (190/2013)

Valtioneuvoston päätös melutason ohjearvoista (993/1992)

Valtioneuvoston asetus kivenlouhimojen, muun kivenlouhinnan ja kivenmurskaamojen ympäristönsuojelusta (800/2010, muut. 314/2017)

Suomen ympäristökeskuksen julkaisu 25/2010: Paras käyttökelpoinen tekniikka (BAT) Ympäristöasioiden hallinta kiviainestuotannossa

Mikkelin seudun ympäristölautakunnan 7.4.2016 § 31 hyväksymä maa-aineslain mukaisten viranomaistehtävien maksutaksa 2016 2 §

Mikkelin seudun ympäristölautakunnan 3.3.2016 § 20 hyväksymä ympäristönsuojelun maksutaksat ja taulukot 2016 3 §

MAA-AINESLUPA- JA YMPÄRISTÖLUPAMAKSU

Maa-aineslain mukaisista maksullisista suoritteista ja maa-aines- ja ympäristönsuojelulain mukaisesta yhteiskäsittelystä määrätään maa-ainestaksassa.

Maa-aineslupahakemuksen ja ympäristönsuojelulain (527/2014) mukaisen ympäristölupa-hakemuksen yhteiskäsittelystä peritään ympäristönsuojeluviranomaisen taksan mukainen ympäristöluvan hinta ja puolet (50 %) maa-aineslain mukaisen ottamissuunnitelman tarkastamisen hinnasta.

Tästä päätöksestä peritään 3 352 € + 699 € (0,5 x (0,009 € x 102 000 m³ctr + 480 €)) = 4 051 €.

Luvanhaltijalta peritään vuosittain maa-aineslupaan liittyvää valvontamaksua kulloinkin voimassa olevan taksan mukaisesti. (MAL 23 §)

Maksuista saa hakea muutosta valittamalla Vaasan hallinto-oikeuteen kolmenkymmenen (30) päivän kuluessa antopäivästä antopäivää lukuun ottamatta. Valitusosoitus on liitteenä.

MUUTOKSENHAKU

Tähän päätökseen saa hakea muutosta valittamalla Vaasan hallinto-oikeuteen kolmenkymmenen (30) päivän kuluessa antopäivästä antopäivää lukuun ottamatta. Asian käsittelystä perittävistä maksuista valitetaan samassa järjestyksessä kuin pääasiasta. Valitusoikeus lupapäätöksestä on luvan hakijalla ja niillä, joiden oikeutta tai etua asia saattaa koskea, sekä niillä viranomaisilla, joiden tehtävänä on valvoa asiassa yleistä etua. Valitusosoitus on liitteenä. (YSL 190 § ja 191 §)

PÄÄTÖKSEN ANTAMINEN

Päätös annetaan julkipanon jälkeen (YSL 84 §, 85 §).

Antopäivä on 4.5.2018.

Hanna Pasonen
ympäristöpäällikkö

PÄÄTÖKSEN TIEDOKSI ANTAMINEN

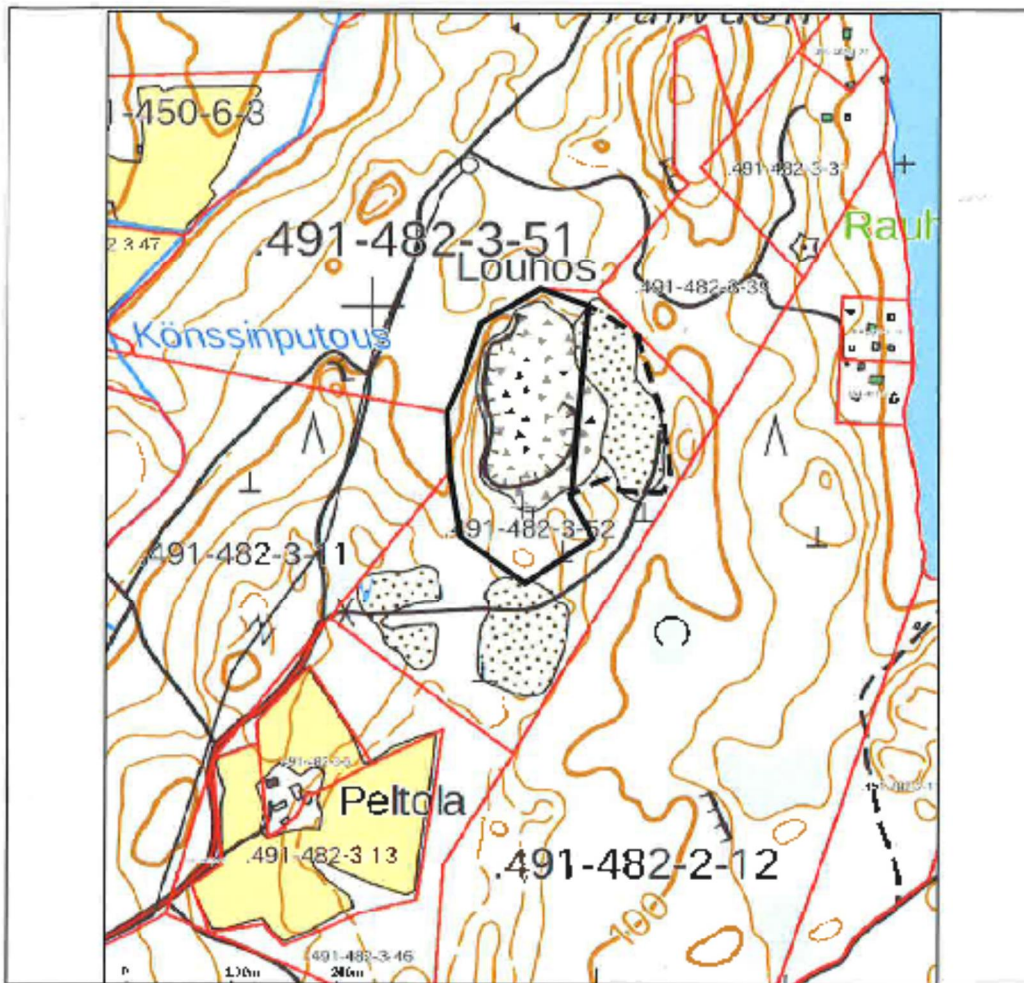
Päätös Hakijalle

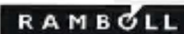
Tiedoksi Etelä-Savon elinkeino-, liikenne- ja ympäristökeskus/ Ympäristönsuojelu ja vesien hoito-yksikkö

Muistutuksen tehneelle kiinteistönomistajalle

Päätöksestä ilmoitetaan lisäksi niille, joille on annettu erikseen tieto hakemuksesta (22 kpl).

Tieto päätöksestä julkaistaan Mikkelin kaupungin ilmoitustaululla ja internet-sivuilla sekä osoitteessa www.julkipano.fi.



Luokka/tyyppi Kääriäisiä	Kaartat / N:o Korsikangas	Tonni / Pinta 3:57	Vastuuhenkilö / nimi Mikkeli	
Korvaus / m² / kpl Korsikankaan kalliialue			Projektin nimi maa-ainesten ottamissuunnitelma	Maastokartta / mittakaava 1:10 000
Korvaus / m² / kpl Korsikankaan kalliialue			Yhteyshenkilö / nimi Mikkeli	Yhteyshenkilö / nimi Mikkeli
 Ramboll Nykäsenseläntie 1 50100 Mikkeli puh. 020 455 0360 fax 020 755 7361			Suunnitelman / numero GEO 1510028175	Tiedosto / nimi Mikkeli
Yhteyshenkilö / nimi T.Mas	Suunnitelman / numero MVal	Yhteyshenkilö / nimi Mikkeli	Päivä / vuosi 8.1.2018	