

MIKKELIN SEUDUN
YMPÄRISTÖLAUTAKUNTA
PL 33, 50101 MIKKELI

PÄÄTÖS 19/2017
Maa-aineslain (555/1981)
4 §:n mukaisessa
lupa-asiassa.

Antopäivä 13.9.2017

Päätöksessä on liitteineen 13
sivua.

MAA-AINESLUPA / MIKKELIN AUTOKULJETUS OY/HONKALA 491-537-4-219, MIKKELI

ASIA

Maa-aineslain (555/1981) 4 §:n mukainen päätös maa- ja kalliokiviainesten ottamiseen Mikkelin kaupungin Ristiinassa sijaitsevalta Honkala 491-537-4-219 –tilalta ns. Ketunpesän alueelta osa-alueelta 1 (itäinen alue) ja osa-alueen 2 ottamistoiminnan viimeistelyyn.

Kiinteistön ja ottamispaikan sijainnin sekä ympäristölupaan liittyvän alueen osoittavat kartat ovat päätöksen liitteinä.

Itäisen alueen ottamisalueen keskipisteen sijaintikoordinaatit (ETRS-TM35FIN): N 6811931, E 513097

HAKIJA

Mikkelin Autokuljetus Oy
Kinnarinkatu 2
50170 Mikkelä
Y-tunnus: 0165096-1

Yhteyshenkilö Timo Lahti
puh. 0400 653 197
timo.lahti@mikkelinautokuljetus.fi

KIINTEISTÖNOMISTAJA

Kiinteistön omistaa UPM-Kymmene Oyj. Luvan hakija on tehnyt kiinteistönomistajan kanssa maa-ainesten ottamissopimuksen.

LUVAN HAKEMISEN PERUSTE

Lupaa haetaan maa-ainesten ottamiselle. Maa-ainesten ottaminen on luvanvaraista maa-aineslain 4 §:n perusteella.

Maa-aineslain 7 §:n mukaan maa-ainesten ottamista koskevan lupa-asian ratkaisee kuntien ympäristönsuojelun hallinnosta annetun lain (64/1986)

mukainen kunnan ympäristönsuojeluviranomainen. Kunnan ympäristönsuojeluviranomaisena Mikkeliissä toimii Mikkelin seudun ympäristölautakunta.

HAKEMUKSEN VIREILLETULO

Hakemus on jätetty Lupapisteeseen 13.6.2017.

SELVITYS OTTAMISALUETTA KOSKEVISTA LUVISTA JA KAAVOITUSTILANNE

Lupatilanne

Ketunpesän itäisellä alueella (osa-alue 1) on ollut voimassa oleva lupa maa-ainesten ottamiseen ja ympäristölupa (Mikkelin kaupungin ympäristölautakunta 7.4.2011 § 35) louhintaan ja murskaukseen. Ympäristölupa on voimassa toistaiseksi. Ristiinan kunnan teknisen lautakunnan 28.9.2006 § 9 myöntämän maa-ainesluvan voimassa olo on päättynyt 31.8.2016.

Alueen kaavoitustilanne

Ottamisalue on Pelloksen yleiskaavassa EO-alueella (maa-ainesten ottoalue). Lisäksi kaavassa on T/res –merkintä, mikä tarkoittaa teollisuusalueen vara-alueita.

OTTAMISALUEEN YMPÄRISTÖ, MAISEMA JA KOHTEET, JOIHIN MAA-AINESTEN OTTAMISELLA ON VAIKUTUSTA

Ottamisalue sijaitsee haja-asutusalueella noin 3 km Pellosniemen taajaman lounaispuolella. Alueelle liikennöidään Saarisentietä ja valtatieä 15 pitkin.

Ottamisalue rajoittuu lännessä hakijan toiseen maa- ja kalliokiviainesten ottoalueeseen (Ketunpesä eteläinen alue, maa-aineslupa Mikkelin kaupungin kaavoitusinsinööri 24.5.2016 § 8). Etelä- ja itäpuolella on metsämaata. Pohjoispuolella on vanha lopetettu hiekan ja soran ottoalue.

Lähimpään ympärivuotiseen asuinrakennukseen (Saarisenmäki) on matkaa noin 400 metriä. Ketunpesän metsästysmaja on noin 250 metrin päässä. Lähimmät vapaa-ajanasunnot sijaitsevat Iso Matkuslammen rannalla noin 580 metrin ja Saarisen rannalla noin 630 metrin päässä.

Alue ei ole pohjavesialuetta.

Ketunpesän alueelle on vuonna 2001 ja 2002 asennettu yhteensä neljä pohjavesiputkea.

OTTAMISTIEDOT

Maa-aineslupaa haetaan maa- ja kalliokiviaineksen ottamiseen.

Ottoalueen kokonaispinta-ala on 8,48 ha, josta osa-alueella 1 on 6,79 ha ja osa-alueella 2 1,69 ha.

Alue on vanhaa hiekan, soran ja kallion ottoaluetta. Alue on avohakattu ja avattu ottopaikaksi kaakkoisosaa lukuun ottamatta. Pintamaat on kasattu reunoille. Ottamistoiminta on käynnissä alueen pohjoisosassa. Alueelle on varastoitu seulottuja kiviaineksiä.

Osa-alueella 1 ottaminen jatkuu nykyisestä rintauksesta suuntana itään ja etelään ja Ketunpesä eteläinen alueelta suuntana itään ja koilliseen. Irrotetun louheen murskaus tapahtuu ottoalueen pohjalla. Ottoalueella 2 loivennetaan vanhan hiekka-alueen jyrkät luiskat.

Ottamissuunnitelma

Suunnitellut ottotasot on esitetty suunnitelmakartassa 1510033626.4 ja leikkauspiirustuksessa 1510033626.5. Alueen ottotaso alueella 1 on +105,4 - +106,40 (N2000). Ottotaso laskee loivasti etelään. Ottotaso alueella 2 on +97 - +103,0 (N2000).

Pintamaat varastoidaan reuna-alueille, mistä ne käytetään maisemointiin.

Suunnitelmapiirustuksien osoittamassa laajuudessa alueelta otetaan maa- ja kiviaineksiä seuraavasti:

Osa-alue 1 moreenia 20 000 m³ktr, kalliota 150 000 m³ktr

Osa-alue 2 hiekkaa 7 000 m³ktr

Yhteensä 177 000 m³ktr

Kaivannaisjätteen jätehuoltosuunnitelma

Hakemuksen liitteenä olevan jätehuoltosuunnitelman mukaan pintamaita kuoritaan 9 000 m³-ktr. Kantoja ja hakkuutähteitä muodostuu 100 m³-ktr. Vesiseulonta- ja selkeytysaltaiden hienoaineksiä muodostuu 200 m³ktr.

Pintamaat käytetään maisemointiin.

Puunkannot ja risut haketetaan energijajakeiksi tai maanparannusaineksi.

Varastointi

Poltto- ja voiteluaineita varastoidaan alueella vain työkoneiden tarvitsema vähäinen määrä. Niiden säilytyksessä tullaan noudattamaan palavista nesteistä annetun lain ja asetuksen varastointimääräyksiä.

Liikenne

Maa-aines kuljetetaan alueelta Saarisentien ja valtatie 15 kautta.

Turvallisuus

Ottamisen aikana tullaan noudattamaan voimassa olevia työturvallisuusmääräyksiä. Vaaralliset kallioleikkauksen reunat merkitään varoitusnauhoihin. Lopullisessa tilanteessa yli 3 metriä korkeiden kallioseinämien päälle asennetaan vähintään 1,2 metriä korkea metalliverkkoaita korroosiosuojatusta metallista.

Jälkihoito ja alueen myöhempi käyttö

Kallioluiskan kaltevuus on 7:1. Kallioluiskien päät loivennetaan maa-aineksella kaltevuuteen 1:3 tai loivemmiksi. Kaikki kallioleikkaukset voidaan loiventaa maaluiskakaltevuuteen.

Maisemointiin kuuluu vähintään 500 mm paksun maakerroksen kasaaminen louhitun kallion päälle. Maakerros voi olla murskekasojen pohjalle jääviä murskelajikkeita, pintamaita tai muualta siirrettyjä puhtaita ylijäämämaita. Suunniteltu tilanne –kartalla ja leikkauspiirustuksissa esitetyt ottotasot ovat pohjan alimmat korkeustasot maakerroksen levittämisen jälkeen. Sekoittuneita ja käyttökeltottomia maa- ja kiviaineksia käytetään kallioluiskien loiventamiseen maaluiskakaltevuuteen.

Muotoiltu ottoalue metsitetään luontaisesti ja se jää metsätalousmaaksi.

ASIAN KÄSITTELY

Kuuluttaminen

Hakemuksesta kuulutettiin 15.6. – 14.7.2017 välisenä aikana Mikkelin kaupungin ilmoitustaululla ja internet-sivuilla sekä osoitteessa www.julkipano.fi.

Lähiasukkaille (31) lähetettiin kuulemiskirje 14.6.2017.

Hakemuksesta ei saatu muistutuksia.

Lausunnot

Hakemuksesta pyydettiin lausuntoa Etelä-Savon elinkeino-, liikenne- ja ympäristökeskukselta ja Etelä-Savon maakuntaliitolta.

Etelä-Savon elinkeino-, liikenne- ja ympäristökeskus totesi puoltavassa lausunnossaan 10.7.2017, ettei sillä ole lausuttavaa hakemukseen.

Etelä-Savon maakuntaliitto totesi puoltavassa lausunnossaan 21.6.2017, että alue on maakuntakaavassa Saarisen maa-ainesten ottoaluetta (EO 15.310). Merkinnällä osoitetaan maa-ainestilain piiriin kuuluvia maa-ainesten ottamiseen soveltuvia alueita, joiden osalta on selvitetty luonnonsuojelun tavoitteiden, pohjaveden hankinnan ja maa-ainesten ottotoiminnan yhteensopivuus. Sillä ei ole huomautettavaa ottolupahakemukseen.

Tarkastus

Alueelle tehtiin tarkastuskäynti 22.8.2017. Tarkastuksesta laadittiin muistio.

YMPÄRISTÖLAUTAKUNNAN RATKAISU

Ympäristölautakunta myöntää Mikkelin Autokuljetus Oy:lle maa-ainestilain 4 §:n mukaisen maa-ainesten ottamisluvan Mikkelissä sijaitsevalle tilalle Honkala 491-537-4-219 Ketunpesän ns. itäiselle alueelle (osa-alueelle 1 ja 2) edellyttäen, että toimet toteutetaan ja ylläpidetään hakemuksessa esitettyjen tietojen mukaisesti ja toiminnassa noudatetaan seuraavia lupamääräyksiä:

1. Ennen ottotoiminnan aloittamista tulee luvassa määrätty vakuus olla asetettuna.
2. Alueilta, jotka tulee olla esimerkiksi nurkkapaalujen avulla merkittynä maastoon, saa ottaa kalliota, moreenia ja hiekkaa suunnitelman mukaisilta rajatuilta yhteensä 8,48 ha alueelta enintään 177 000 m³-ktr.
3. Luvan haltijan tulee seurata toiminta-alueelle asennettavan uuden pohjavesiputken avulla veden pinnan korkeutta kaksi kertaa vuodessa tehtävällä tarkkailulla.
4. Alin ottotaso tulee olla vähintään kaksi metriä pohjavesipinnan yläpuolella.

5. Hakemuksen alin ottotaso merkitään maastoon molemmille alueille korkopukkien avulla tai muutoin niin, että se on alueella työskentelevien nähtävissä.
6. Ottamisalueella ei saa säilyttää polttoaineita tai muita öljytuotteita, eikä suorittaa koneiden korjaus- ja huoltotöitä ilman pakottavaa tarvetta. Aluetta ei saa käyttää romujen tai muun jätteen varastona.
7. Luvan haltijan tulee ennen ottamistoiminnan aloittamista laatia kemikaalivahingon torjuntasuunnitelma työnaikaisen öljy- tai kemikaalivahingon varalta.

Mikäli öljyä tai muuta pohjavesille haitallista ainetta kuitenkin pääsee maaperään tai pintavesiin, luvan saajan tulee ryhtyä tarpeellisiin toimiin haitan poistamiseksi ja tarvittaessa vahingosta tulee ilmoittaa pelastuslaitokselle. Kaikista alueella tapahtuvista ympäristöpilaantumisen vaaraa aiheuttavista vahingoista on ilmoitettava kunnan ympäristönsuojeluviranomaiselle.

8. Ottamisalueen kallioleikkausten jyrkät reunat tulee merkitä/suojata työskentelyn aikana putoamisvaaran ehkäisemiseksi. Lopullisessa tilanteessa kalliojyrkänteen reunalle tulee asentaa ottosuunnitelmassa kuvattu metalliverkkoaita.
9. Räjähdytystyössä tulee noudattaa räjähdelainsäädännön nojalla annettuja ohjeita ja määräyksiä. Ennen räjäytyksiä tulee työn tekijän tehdä suunnitelma louhinta- ja räjäytystöiden toteuttamisesta. Suunnitelmassa tulee esittää mm. tärinäherkät alueet sekä räjäytystöiden tärinäarvot.
10. Maa-ainesten otosta tai kuljetuksista ei saa aiheutua työmaan läheisten teiden käyttäjille vaaraa.
11. Maa-ainesluvan haltijan on ilmoitettava valvontaviranomaiselle vuosittain edellisenä vuonna otetun aineksen määrä ja laatu tammikuun loppuun mennessä. Ilmoitus tulee tehdä valtakunnalliseen Notto-rekisteriin rekisterinpitäjän erikseen antamien ohjeiden mukaisesti. (MAL 23 a §)
12. Jälkihoitotoimenpiteet tulee tehdä hakemuksen liitteenä olevassa ottamissuunnitelmassa esitetyn mukaisesti. Alueelle istutetaan puuntaimet, mikäli alueen metsittyminen ei käynnisty luontaisesti.
13. Maa-ainesluvan haltijan on ilmoitettava ottamisen päättymisestä valvontaviranomaiselle. Valvontaviranomainen suorittaa lopputarkastuksen ottamistoiminnan päättymisen jälkeen tai luvan voimassaoloajan kuluttua umpeen.

14. Mikäli lupa maa-ainesten ottamiseen siirretään toiselle, on siirrosta viipymättä ilmoitettava lupaviranomaiselle. Luvan haltija vastaa lupaan liittyvistä velvoitteista, kunnes hänen tilalleen on hakemuksesta hyväksytty toinen. Mikäli luvan haltija menee konkurssiin ja pesä jatkaa ottotoimintaa, tulee siitä tehdä ilmoitus lupaviranomaiselle tai siirtää lupa 6 kk:n kuluessa konkurssin alkamisesta toiselle haltijalle. Ellei ilmoitusta tai siirtoa ole tehty, lupa raukeaa ja viranomainen teettää tarpeelliseksi katsomansa jälkihoitotyöt käyttämällä vakuutta. (MAL 13 a §).

Vakuus jälkihoitovelvoitteiden suorittamisesta

Hakijan on asetettava yhteensä 39 000 € vakuudet (alue 1: 34 000 € ja alue 2: 5 000 €) jälkihoitovelvoitteiden suorittamisesta.

Vakuuksien tulee olla voimassa 30.9.2028 asti tai siihen saakka kunnes alue on maisemoitu ja lopputarkastettu. (MAL 12 §)

Lupaviranomainen voi erityisestä syystä määrätä lisävakuuden asettamisesta, mikäli vakuuden ei voida katsoa olevan riittävä lupamääräyksessä 12 tarkoitettujen toimenpiteiden suorittamiseksi.

Valvontaviranomainen palauttaa vakuuden hakijalle, kun ottamisalue on lopputarkastuksessa katsottu hyväksyttävästi jälkihoidetuksi. Mikäli jälkihoitoa ei hyväksytä ja luvan haltija ei määräyksestä huolimatta hoida jälkihoitovelvoitetta, ympäristönsuojeluviranomainen voi teettää tarpeelliseksi katsomansa työt käyttämällä hakijan asettamaa vakuutta.

Vakuusohje

Asetettavien vakuuksien tulee olla ympäristölautakunnan 20.4.2017 hyväksymän vakuusohjeen mukaisia.

Luvan voimassaolo

Lupa on myönnetty 10 vuodeksi. Luvan viimeinen voimassaolopäivä on 30.9.2027, johon mennessä maisemointi tulee olla tehtynä. (MAL 10 §)

Toiminnan olennaisille muutoksille tulee hakea uusi lupa.

MAKSUT

Lupahakemuksen käsittelystä peritään 2 073 euroa lisättynä kuulemisesta aiheutuneilla kustannuksilla 250 euroa. Hakijalta laskutetaan yhteensä 2 273 €.

Luvanhaltijalta peritään vuosittain valvontamaksua kulloinkin voimassa olevan taksan mukaisesti. Lisäksi lupa- ja valvontaviranomainen voi periä maksua luvan voimassaoloaikana tehdystä ottamissuunnitelman muutoksesta, vakuuden muuttamisesta, pakkokeinopäätöksestä ja haltijanvaihdoksesta. (MAL 23 §)

PÄÄTÖKSEN PERUSTELUT

Luvan myöntämisen edellytykset ja yleiset perustelut

Maa-aineslain 6 §:n mukaan lupa ainesten ottamiseen on myönnettävä, jos asianmukainen ottamissuunnitelma on esitetty eikä ottaminen tai sen järjestely ole ristiriidassa 3 §:ssä säädettyjen rajoitusten kanssa. Asiaa harkittaessa on otettava huomioon myös lupamääräysten vaikutus.

Alueella, jolla on voimassa toimenpiderajoitus yleiskaavan tai asemakaavan laatimista tai muuttamista varten, lupa voidaan myöntää, jollei ottaminen tuota huomattavaa haittaa kaavan laatimiselle tai muuttamiselle, turmele kaupunki- tai maisemakuvaa eikä muutenkaan ole ristiriidassa 3 §:ssä säädettyjen rajoitusten kanssa.

Maa-aineslain 3 §:n mukaan aineksia ei saa ottaa niin, että siitä aiheutuu: 1) kauniin maisemakuvan turmeltumista; 2) luonnon merkittävien kauneusarvojen tai erikoisten luonnonesiintymien tuhoutumista; 3) huomattavia tai laajalle ulottuvia vahingollisia muutoksia luonnonolosuhteissa; tai 4) tärkeän tai muun vedenhankintakäyttöön soveltuvan pohjavesialueen veden laadun tai antoisuuden vaarantuminen, jollei siihen ole saatu vesilain mukaista lupaa.

Hakemuksen mukaisen toiminnan ei katsota olevan ristiriidassa edellä mainittujen luvan myöntämisen edellytysten kanssa, joten lupa maa-ainesten ottamiselle voidaan myöntää.

Ottamisen vahingollinen vaikutus luontoon ja maisemakuvaan jää mahdollisimman vähäiseksi, kun ottaminen toteutetaan suunnitelman ja lupamääräysten mukaisesti. Alueella ei ole tiedossa uhanalaisia lajeja.

Ottotoiminta ei aiheuta vaaraa asukkaille tai ympäristölle eikä toiminnasta aiheudu kohtuutonta melu- tai pölyhaittaa asutukselle, joka sijaitsee lähimmillään noin 400 metrin päässä ottoalueesta.

Lupamääräysten perustelut

Maa-aineslain 11 §:n mukaan ainesten ottamista koskevaan lupaan on liitettävä määräykset siitä, mitä hakijan on noudatettava hankkeesta

aiheutuvien haittojen välttämiseksi tai rajoittamiseksi, jolleivät sanotut seikat käy ilmi ottamissuunnitelmasta.

Lupapäätöksessä tulee antaa myös tarvittavat määräykset ottamistoiminnan ja sen vaikutusten tarkkailusta sekä muista valvonnan kannalta tarpeellisista toimenpiteistä, jos seikat eivät käy ilmi ottamissuunnitelmasta. (VNa maa-ainesten ottamisesta 6 §)

Lupamääräys 1. Vakuuden tulee olla asetettuna ennen seuraavaa toimintakertaa alueella. Aikaisemmin tätä aluetta koskeva vakuus ei ole enää voimassa.

Lupamääräys 2. Ottamisalue tulee merkitä näkyvästi maastoon, jotta toiminta ei laajene laajemmalle alueelle kuin ottosuunnitelmassa on esitetty ja jolle maa-aineslupa on myönnetty.

Lupamääräykset 3 – 6. Pohjaveden pinnan tason määrittämiseksi tulee alueelle asennettavan uuden pohjavesiputken avulla seurata veden pinnan tasoa. Korkopukin tai muun merkinnän avulla alin ottotaso on luettavissa maastossa. Maaperää tai pohjavettä ei saa pilata.

Lupamääräys 6. Maa-ainesten ottamispaikat eivät sovellu romujen tai muiden jätteiden säilyttämiseen tai työkoneiden huoltamiseen. Tällä määräyksellä pyritään pitämään maa-ainestenottoalue siistin näköisenä ja turvallisena.

Lupamääräys 7. Kemikaalivahingon torjuntasuunnitelman avulla varaudutaan mahdollisiin öljyvahinkoihin.

Mikäli ympäristön pilaantumisen vaaraa aiheuttava vahinko tapahtuu, toiminnanharjoittajan on ryhdyttävä toimenpiteisiin ja tiedotettava asiasta viranomaisia, jotta pilaantuminen ei leviä ja jo tapahtunut vahinko voidaan korjata.

Lupamääräys 8. Toiminnan harjoittaja vastaa alueen turvallisuudesta. Louhintatyössä muodostuvat jyrkänteet on merkittävä jo työn aikana ja lopullisessa tilanteessa niihin on rakennettava pysyvät suoja-aidat.

Lupamääräys 9. Räjätystyössä on noudatettava sitä varovaisuutta, mitä erityislainsäädännössä siitä säädetään.

Lupamääräys 10 on annettu liikenneturvallisuuden varmistamiseksi.

Lupamääräys 11. Ottamistietojen ilmoittaminen on tarpeen luvan valvontaa varten, mutta se palvelee myös mm. tilastointia.

Lupamääräys 12. Alueen loppukäytöksi on ilmoitettu metsätalous. Alue on oltava lopputarkastuksessa siisti ja muotoiluiltaan valmis loppukäyttöä varten. Tarvittaessa alueelle tulee istuttaa puuntaimet.

Lupamääräys 13. Kun luvanhaltija ilmoittaa ottamisen päättymisestä, alueelle tehdään lopputarkastus, jossa arvioidaan, onko alueen jälkihoito tehty hyväksyttävällä tavalla. Viranomaisen poistaa kohteen valvontaohjelmastaan, päättää vakuuden palauttamisesta ja ilmoittaa edelleen ottamisen päättymisestä Notto-rekisteriin.

Lupamääräys 14. Haltijanvaihdoksesta tulee ilmoittaa välittömästi viranomaiselle, koska viranomaisen on hyväksyttävä se ja siirrettävä lupa ja sen mukaiset velvoitteet uudelle haltijalle.

Luvassa määrätty vakuus jälkihoitovelvoitteiden suorittamisesta perustuu Mikkelin seudun ympäristöpalveluiden maa-aineslain mukaisten viranomaistehtävien maksutaksaan 2016. Taksassa siistimis- ja tasauskustannusten laskentaperuste on kallioalueelle 5 000 euroa/ha ja metsämaalle 3 000 euroa/ha. Ottamisalueesta on kallioaluetta 6,79 ha ja metsämaata 1,69 ha. Osa-alueen 1 vakuusmaksuksi tulee 34 000 € ja osa-alueen 2 5 000 €. Nämä asetetaan erikseen, jolloin vakuudet voidaan viimeistelyn ja maisemoinnin jälkeen vapauttaa alueittain.

Lupahakemuksen käsittelymaksu perustuu myös maa-aineslain mukaisten viranomaistehtävien maksutaksaan 2016. Ottamissuunnitelman tarkastamismaksu on 480 € sekä suunnitellun otettavan maa-ainemäärän tilavuuden mukaan 0,009 €/m³. Käsittelymaksuksi tulee 2 073 €. Tähän lisätään kuulemiskustannukset 250 €.

SOVELLETUT OIKEUSOHJEET

Maa-aineslaki (555/1981): 1 § (lain soveltamisala), 3 § (ainesten ottamisen rajoitukset), 4 § (luvanvaraisuus), 5 § (ottamissuunnitelma), 5 a § (kaivannaisjätteen jätehuoltosuunnitelma), 6 § (luvan myöntämisen edellytykset), 7 § (lupaviranomainen ja lausunnot), 10 § (luvan voimassaolo), 11 § (lupamääräykset), 12 § (vakuuden antaminen), 13 § (kuuleminen), 13 a § (luvan velvoitteista vapauttaminen), 14 § (valvontaviranomainen ja hallintopakkoasia), 19 § (päätöksen julkipano), 20 § (muutoksenhaku), 20 a § (valitusoikeus), 23 § (valvontamaksu ja valtion avustus), 23 a § (Ilmoittamisvelvollisuus), 23 b § (tietojärjestelmä).

Valtioneuvoston asetus maa-ainesten ottamisesta (926/2005): 1 § (maa-ainesluvan hakeminen), 2 § (ottamissuunnitelma), 3 § (kuuleminen), 4 § (lausunnot), 6 § (lupapäätöksen sisältö), 7 § (tarkastusmenettely), 8 § (toimenpiteet maa-ainesluvan voimassaolon aikana), 9 § (maa-aineslain mukaiset ilmoitukset).

Valtioneuvoston asetus kaivannaisjätteistä (190/2013)

Mikkelin seudun ympäristölautakunnan 7.4.2016 § 31 hyväksymä maa-aineslain mukaisten viranomaistehtävien maksutaksa 2016 2 §

MUUTOKSENHAKU

Tähän päätökseen saa hakea muutosta valittamalla Itä-Suomen hallinto-oikeuteen kolmenkymmenen (30) päivän kuluessa antopäivästä antopäivää lukuun ottamatta. Asian käsittelystä perittävästä maksusta valitetaan samassa järjestyksessä kuin pääasiasta. Valitusoikeus lupapäätöksestä on luvan hakijalla, kunnan jäsenellä ja niillä, joiden oikeutta tai etua asia saattaa koskea, sekä niillä viranomaisilla, joiden tehtävänä on valvoa asiassa yleistä etua. Valitusosoitus on liitteenä. (MAL 20 §, 20 a §)

PÄÄTÖKSEN ANTAMINEN

Päätös annetaan julkipanon jälkeen.

Antopäivä on 13.9.2017.

Hanna Pasonen
ympäristöpäällikkö

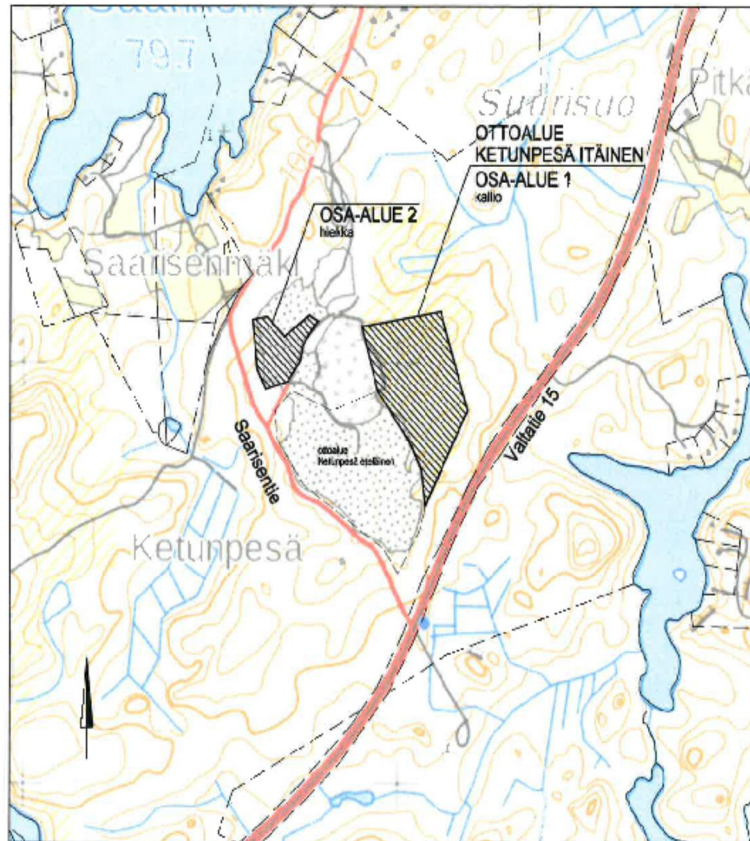
PÄÄTÖKSEN TIEDOKSI ANTAMINEN

Päätös Hakijalle

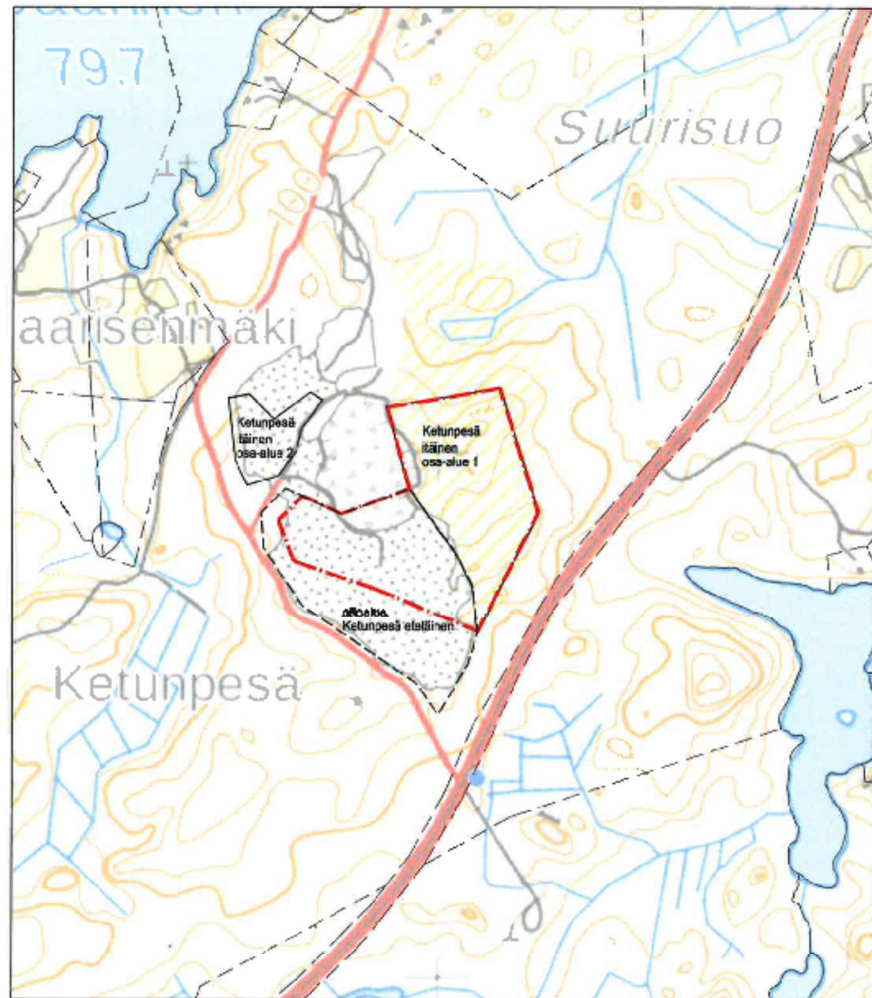
Tiedoksi Etelä-Savon elinkeino-, liikenne- ja ympäristökeskus/ Ympäristönsuojelu ja vesien hoito-yksikkö, kirjaamo.etela-savo(at)ely-keskus.fi

Päätöksestä ilmoitetaan niille, joille on annettu erikseen tieto hakemuksesta (31 kpl).

Tieto päätöksestä julkaistaan Mikkelin kaupungin ilmoitustaululla, kaupungin internet-sivulla ja osoitteessa www.julkipano.fi.



osa-alue Liikela 537	osasto Honkala	toimikunta 4:209	kannatusalue	
kannatusalue			maantieteellinen	maantieteellinen
kannatusalue			maa ja kalliokiviainesten ottoalue	maa ja kalliokiviainesten ottoalue
kannatusalue			Yleiskartta	1:10 000
kannatusalue			Ristina, Mikeli	
kannatusalue			RAMBOLL	
kannatusalue			Ramboll Finland Oy Siltatie 53 01530 Mikkeli puh. 040 351 9314 www.ramboll.fi	
kannatusalue			Suomen GEO	1510033626
kannatusalue			2	1510033626.dwg
kannatusalue			MVal	4.5.2017



LITE

Ketunpesä itäinen, maa- ja kallioliiviseoksen otta-alue
Mikkelin Autokuljetus Oy

Hakemus voimassa olevan ympäristöluvan (Ympäristöltk 7.4/2011 § 35) mukaisen louhintajämsäus- ja murskaus- toiminnan toiminta-alueen muutukseksi.
Nykyinen toiminta-alue on Ketunpesä itäinen osa-alueella 1, uusi toiminta-alue on esitelty punaisella pistekalkkoviivalla.

5.4.2017