

MIKKELIN SEUDUN
YMPÄRISTÖLAUTAKUNTA
PL 33, 50101 MIKKELI

PÄÄTÖS 1 / 2019
Maa-aineslain (555/1981)
4 §:n ja ympäristönsuojelulain
(527/2014) 27 §:n mukaisessa
lupa-asiassa.

Antopäivä 8.2.2019.

Päätöksessä on liitteineen 29
sivua.

MAA-AINESLUPA JA YMPÄRISTÖLUPA /NAURISNIEMEN KALLIOALUE, MIKKELI

ASIA

Maa-aineslupahakemuksen ja ympäristölupahakemuksen yhteiskäsittely

Maa-aineslain (555/1981) 4 §:n mukainen lupahakemus maa- ja kiviainesten ottamiseen ja ympäristönsuojelulain (527/2014) 27 §:n mukainen ympäristölupahakemus kallion louhintaan ja kiven murskaukseen sekä seulontaan Mikkelin kaupungin Vanhamäessä ns. Naurisniemen kallioalueen osaluella 1. Kallioalue sijaitsee tilalla Naurisniemi 491-441-5-10.

Kiinteistön sijainnin osoittava kartta on päätöksen liitteenä.

Laitoksen sijaintikoordinaatit (ETRS-TM35FIN):
6849773 (pohjoinen N)
500064 (itä E)

HAKIJA

Yksityishenkilö

KIINTEISTÖNOMISTAJA

Hakija omistaa kiinteistön.

LUVAN HAKEMISEN PERUSTE

Maa-ainesten ottaminen on luvanvaraista maa-aineslain 4 §:n perusteella.

Maa-aineslaki, muutos (424/2015 4 a §): Maa-ainesten ottamista koskeva lupahakemus ja samaa hanketta koskeva ympäristönsuojelulain (527/2014) mukainen ympäristölupahakemus on käsiteltävä yhdessä ja ratkaistava samalla päätöksellä, jollei sitä ole erityisestä syystä pidettävä tarpeettomana.

Toiminta on ympäristölupavelvollinen ympäristönsuojelulain 27 §:n 1 momentin ja ympäristönsuojelulain liitteen 1 taulukon 2 kohdan 7 c) ja e) mukaisena toimintana.

Maa-aineslain 7 §:n mukaan maa-ainesten ottamista koskevan lupa-asian ratkaisee kuntien ympäristönsuojelun hallinnosta annetun lain mukainen kunnan ympäristönsuojeluviranomainen.

Ympäristönsuojelulain 34 §:n 2 momentin ja ympäristönsuojelusta annetun valtioneuvoston asetuksen (713/2014) 2 §:n 1 momentin 6 a) ja b) mukaan kyseinen toiminta kuuluu kunnan ympäristönsuojeluviranomaisessa käsiteltäviin lupa-asioihin.

HAKEMUKSEN VIREILLETULO

Hakemus on jätetty Lupapisteeseen 26.9.2018.

SELVITYS TOIMINTAA KOSKEVISTA LUVISTA JA KAAVOITUSTILANNE

Lupatilanne

Alueella ei ole ollut aikaisempia lupia eikä ottotoimintaa. Alueen vieressä on luvitettu Destia Oy:n kallioainesten ottoalue.

Kaavoitus

Alueella on voimassa yleiskaava: Korpijärvi, Yläne, osa Puulavettä ym. alueen rantaosayleiskaava sekä Otavan osayleiskaavan muutos. Ottoalue sijoittuu yleiskaavassa M-1 –alueelle (Maa- ja metsätalousvaltainen alue, jonka rantarakennusoikeus on merkitty kartalle.)

TOIMINNAN SIJAINNAN YMPÄRISTÖN TILA, LAATU JA KOHTEET, JOIHIN TOIMINNALLA ON VAIKUTUSTA

Ottamisalue sijaitsee Vanhamäen kylässä. Mikkelin keskustaan on matkaa noin 22 km.

Ottoalue rajautuu idässä pellon reuna-osaan ja lännessä-luoteessa kiinteistön rajaan, jonka lähellä on myös toisen ottoalueen raja.

Ottoalueen 1:n ja varastoalueen yhteispinta-ala on 2,12 ha, josta kaivualueen ala on 1,08 ha.

Lähimmät asunnot ovat hakijan asuinrakennus 300 m kaivualueen reunasta kaakkoon. Seuraavaksi lähin asuinrakennus on etelässä 450 m kaivualueen reunasta ja koillisessa 490 m päässä kaivualueen reunasta. Lähin vapaa-ajan asunto sijaitsee 750 m päässä osa-alueen reunasta.

Murskausasema sijaitsee lähimmillään alle 300 m päässä lähimmästä asuintalosta, joka on luvan hakijan omistuksessa. Muihin asuintaloihin tulee yli 400 metrin suojaetäisyys.

Lähimmät pintavedet ovat Hirvijärvi etelässä (620 m) ja Poikelmus idässä (750 m).

Pintavedet valuvat alueen itäpuolella olevaan pellon reunaosaan ja sitä pitkin etelään kohti Hirvijärveä.

Alueen läheisyydessä ei ole veden hankinnan kannalta tärkeitä pohjavesialueita. Pohjavesi noudattaa mäki-aluetta ympäröivien notkojen ojituksen vedenpinnan tasoa.

Ottoalue sijoittuu Kokkomäen eteläosaan. Kokkomäen lakikorkeus on noin +160 metriä merenpinnasta. Ottoalueen itäpuolella olevan pellon korkeus-taso on noin +123 ja Hirvijärven korkeus on +113.6.

TOIMINNAN LAAJUUS JA MUUT TOIMINTATIEDOT

Maa-aines- ja ympäristölupaa haetaan kymmeneksi vuodeksi osa-alueelle 1. Ottoalueen osa-alue 1:n ja varastoalueen yhteispinta-ala on 2,12 ha, josta kaivualueen ala on 1,08 ha. Suunnitelmapiirustuksien osoittamassa laajuudessa on koko ottoalueelta 1 arvioitu saatavan moreenia 8 000 m³ktr ja kalliokiviaineksia 147 000 m³ktr.

Maa-ainesten ottamisalue on esitetty suunnitelmapiirustuksissa 1510036746.1-5. Ottaminen aloitetaan ottoalueen 1 itäreunasta. Ottoalue on jaettu kolmeen osa-alueeseen.

Suunniteltu ottotaso on esitetty suunnitelmakartassa 1510036746.4 ja leikkauspiirustuksessa 1510036746.6.

Alueen suunniteltu ottotaso on +125.0 - +126.0 (N2000). Irrotettavan rintausten korkeus vaihtelee välillä 1 – 25 m.

Pintamaat varastoidaan ottoalueen reunoille, josta ne käytetään myöhemmin maisemointiin. Maa-ainesten kaivu on louhittavan kallion paljastamista. Paljastamisesta saatavaa maa-ainesta käytetään osaksi varasto- ja toiminta-alueen muodostamiseen ja myöhemmin alueella länsireunan matalamman luiskan loiventamiseen ja maisemointiin.

Ottoalueen 1 luoteispuolella naapuritilalla 491-444-5-9 on toiminnassa oleva maa-ainesten ottoalue (Kukka-ahon kallioalue, Destia Oy). Ottoalueiden rajalla ottaminen tehdään ilman rajalle jääviä luiskia, pohjan tasoon.

Pintavedet ohjataan itäreunalla olevaan avo-ojaan, jolla vedet ohjataan rakennettavan lasketusaltaan kautta etelään maastoon.

Turvallisuus ja liikennejärjestelyt

Ottamisen aikana tullaan noudattamaan voimassaolevia työturvallisuusmääräyksiä. Vaaralliset kallioleikkauksen reunat merkitään varoitusnauhoin. Lopullisessa tilanteessa yli 3 metriä korkeiden kallioseinämien päälle asennetaan vähintään 1,2 metriä korkea metalliverkkoaita korroosiosuojatusta materiaalista.

Poltto- ja voiteluaineita varastoidaan alueella vain työkoneiden tarvitsema vähäinen määrä. Niiden säilytyksessä tullaan noudattamaan palavista nesteistä annetun lain ja asetuksen varastointimääräyksiä.

Jalostetut kiviainekset kuljetetaan nykyistä Kukka-ahon yksityistietä pitkin Vanhamäentielle.

Jälkihoitotoimenpiteet ja kaivannaisjätteiden käyttö

Kallioluiskan kaltevuus on 7:1. Matalimmat kallioluiskien päät loivennetaan maa-aineksella kaltevuuteen 1:3 tai loivemmiksi. Kaikki kallioleikkaukset voidaan loiventaa maaluiskakaltevuuteen. Maisemointiin kuuluu vähintään 500 mm paksun maakerroksen tasaaminen louhitun kallion päälle. Maakerros voi olla murskekasojen pohjalle jääviä murskelajikkeita, pintamaita tai muualta siirrettyjä puhtaita ylijäämämaita. Suunniteltu tilanne –kartalla ja leikkauspiirustuksissa esitetyt ottotasot ovat pohjan alimmat korkeustasot maakerroksen levittämisen jälkeen. Sekoittuneita ja käyttökeltomia maa- ja kiviaineksia käytetään kallioluiskien loiventamiseen maaluiskakaltevuuteen.

Puunkannot ja risut (yht. noin 30 m³ktr) haketetaan energialajakeiksi tai maanparannusaineeksi alueen maisemointiin. Alueelta kuoritut pintamaat (noin 2 000 m³ktr) ja seulonnasta jäävä hieno kiviaines (noin 20 m³ktr) käytetään alueen luiskien maisemointiin.

Muotoiltu ottoalue metsitetään luontaisesti ja se jää metsätalousmaaksi.

Luontoselvitys

Ekotoni Ky on tehnyt alueelle luontoselvityksen kesällä 2017. Ottamistoimintaa suunnitellaan alueelle, joka on avohakattu. Hakkuualueelle on istutettu kuusta. Ottamistoiminnan luonto on kauttaaltaan ihmistoiminnan muovaamaa. Uhanalaisia tai suojeltavia luontotyyppisiä ei esiinny. Maastokäynnin perusteella luontoselvityksen tekijä toteaa, ettei kiviaineksen ottamiselle ole estettä.

Ympäristöhaittojen arviointi

Hakemuksen mukaan maa-ainesten ottaminen alueella ei aiheuta maa-ainelain tarkoittamaa kauniin maisemakuvan turmeltumista, erikoisen luononesiintymän tuhoutumista tai vaaraa tai kohtuutonta haittaa naapureille tai muulle ympäristölle.

Ottaminen ei aiheuta muutoksia pohjavesiolosuhteisiin.

YMPÄRISTÖLUPAHAKEMUKSEEN SISÄLTyvÄN TOIMINNAN KUVAUS

Ympäristölupaa haetaan maa- ja kiviaineksen ottamiselle ja louhinnalle ottoalueelle 1 sekä murskaamiselle varastoalueella.

Alueelta otettavaa kalliota louhitaan ja murskataan ottoalueella eri murskelajikkeiksi. Murske käytetään rakennustoimintaan sekä tiestön parantamiseen ja kunnossapitoon.

Louhintaa ja murskausta tehdään toimintajaksoissa ja niiden välillä alueelle varastoituja valmiita murskelajikkeita kuormataan ja kuljetetaan toimituskohteisiin.

Kallion louhinta tapahtuu avolouhintana, poraamisen ja panostuksen jälkeen räjäyttämällä. Ylisuuri louhe rikotaan hydraulisella kaivinkoneeseen liitettyllä iskuvasaralla. Käytettävät poravaunut on varustettu pölynpoistolaitteilla ja tarvittaessa voidaan käyttää meluvaimennettuja poravaunuja.

Pintamaiden tilapäinen varastointi tehdään siten, että porauksesta muodostuvan pölyn ja melun leviäminen häiriintyviin kohteisiin estetään mahdollisimman tehokkaasti.

Louhitun kiviaineksen murskaus ja seulonta haluttuun raekokoon tapahtuu siirrettävällä murskauslaitoksella, joka koostuu esi-, väli- ja jälkimurskaimista sekä hihnakuljettimista ja seuloista.

Murskausasema ja valmiin kiviaineksen varastokasat sijoitetaan siten, että toiminnasta muodostuvan pölyn ja melun leviäminen häiriintyviin kohteisiin estetään mahdollisimman tehokkaasti.

Arvioitu murskeiden keskimääräinen vuosituotanto on noin 45 000 tn/vuosi. Maksimituotanto on noin 90 000 tn/vuosi. Murskeiden ja maaainesten varastointiaika on noin 0,5 – 1 vuotta menekin vaihtelusta johtuen.

Toiminta-alueella ei tule sijoittamaan kiinteitä rakenteita. Murskausasema sijoitetaan aina ottoalueen pohjatasolle.

Energian käyttö

Toiminnan tarvitsema sähköenergia saadaan siirrettävästä aggregaatista. Sähköä käytetään alueen murskausaseman käyttöön. Kolmivaiheisen murskauslaitoksen sähkönkulutus on noin 2,22 kWh/tuotettu tonni. Työmaa-ajoneuvojen polttoaineena käytetään kevytpolttoöljyä. Työmaa-ajoneuvot kulltavat polttoainetta noin 0,42 t/tuotettu tonni.

Keskimääräisellä murskeiden tuotantomäärällä 45 000 t/a alueen sähkönkulutus on noin 100 MWh/a ja polttoaineen kulutus 18 900 l/a.

Kemikaalien varastointi

Työkoneissa käytettävä kevytpolttoöljy varastoidaan maanpäällisiin, siirrettäviin ja lukittaviin kaksivaippaisiin säiliöihin. Polttoöljysäiliöiden yhteistilavuus on maksimissaan 5 m³.

Voiteluaineet varastoidaan altaissa olevissa tynnyreissä tai astioissa.

Louhintaurakoitsijat tuovat mukanaan louhinnassa käytettävät räjähdysaineet.

Toiminta-aika

Hakemuksen mukaan louhinta- ja murskaustöitä sekä kiviainesmateriaalien kuormausta ja poiskuljettamista tehdään ympäri vuoden.

Murskaamista on keskimäärin 300 tuntia vuodessa, poraamista 150 ja rikotusta 200 tuntia, räjäytystä 40 tuntia ja kuormaamista sekä kuljetuksia 500 tuntia.

Päivittäiset toiminta-ajat ovat hakemuksen mukaan seuraavat:

Murskaaminen ma – to klo 7 - 22, pe klo 7 – 18

Poraaminen ma – to klo 7 – 21, pe klo 7 – 18

Rikotus ma – to klo 7 – 22, pe klo 7 – 18

Räjäyttäminen ma – pe klo 7 – 18

Kuormaaminen ja kuljettaminen ma – pe klo 6 – 22, la – su klo 8 - 18

Liikenne

Jalostettuja kiviaineksia kuljetetaan Kukka-ahon yksityistietä Vanhamäentielle. Ottoalueelle rakennetaan liittymätie Kukka-ahontieltä.

Alueelle tulevan ja sieltä lähtevän raskaan liikenteen määrä vaihtelee toiminnan sesonkiluonteisuudesta johtuen. Kiviaineksen hyvän menekin ai-

kana (tavallisesti kesäaika) alueelle tulee ja sieltä lähtee arviolta 60 ajoneuvoa päivässä. Hiljaisempänä aikana määrä voi olla alle viisi ajoneuvoa päivässä. Vanhamäentiellä raskaan liikenteen lisäys on tien liikennemääriin nähden marginaalista.

YMPÄRISTÖKUORMITUS/TOIMINNAN VAIKUTUS YMPÄRISTÖÖN JA PÄÄSTÖJEN HALLINTA

Melu ja tärinä

Toiminnasta syntyvä melu on peräisin pääasiassa kalliokiviaineksen louhimisesta (kallion poraus, räjäytykset ja louheen rikotus) sekä kiviaineksen murskauksesta ja seulonnasta. Vähäisempää melua syntyy myös liikennöinnistä.

Kiviainesta murskataan ajoittain raaka-aineen tarpeesta riippuen, noin 4 – 6 viikon jaksoissa kerrallaan. Murskausta pyritään mahdollisuuksien mukaan varastotila huomioiden rytmittämään mahdollisimman suuriin kerta-suorituksiin, ettei murskausta ole välttämättä tarvetta tehdä alueella useampaa jaksoa vuodessa.

Murskauslaitoksen ja porauksen melutaso laskee esteettömässä tasaisessa maastossa pehmeällä maanpinnalla noin 400 metrin etäisyydellä asumiin käytettävien alueiden päiväajan ohjearvon 55 dB(A) alapuolelle. Räjäytysmelu ja -tärinä on lyhytkestoista ja sitä syntyy vain muutamia kertoja murskausjaksoa kohden.

Melua aiheuttava murskaustoiminta sijoitetaan ottoalueen pohjan tasolle kohtaan, jossa varastokasat estävät toiminnasta aiheutuvan melun leviämisen idän ja pohjoisen suuntaan.

Toiminnassa syntyvää melua on mallinnettu kolmessa eri suunnitellussa toiminnan vaiheessa sekä yhtäaikaisena toimintana Kukka-ahon ottoalueen kanssa. (Louhinnan ja murskauksen melumallinnus. Ramboll 22.11.2017).

Melumallinnustulosten perusteella Naurisniemen louhinta- ja murskaustoiminnasta osa-alueella 1 ei aiheudu melun raja-arvojen ylittäviä päiväajan keskiäänitasoja lähimmissä häiriintyvissä kohteissa, kun alkuvaiheessa käytetään vaimennettua murskainta ja iskuvasaraa ja poraus tehdään eriaikaisesti murskauksen ja rikotuksen kanssa. Pintamaat tai tuotevarastokasat läjitetään ehkäisemään murskan ja rikotuksen melun leviämistä. Yhteismelutilanteen mallinnustuloksen perusteella yhtäaikainen toiminta Naurisniemen ja Destia Oy:n Kukka-ahon ottoalueille ei aiheuta melun raja-arvojen ylityksiä.

Päästöt ilmaan

Pölypäästöjä syntyy aineiden käsittelyssä, varastoinnissa, kuormauksessa ja liikennöinnissä. Pölypäästöjä ehkäistään kallioseinämällä, varastokasojen sijoittelulla ja tarvittaessa materiaalin kastelulla. Murskaimet ja seulat suojataan tarvittaessa peitteillä ja koteloilla. Käytettävät poravaunut on varustettu pölynpoistolaitteilla. Tarvittaessa myös liikenteen aiheuttamaa pölymistä ehkäistään kastelemalla ja pinnoituksin.

Pölyn leviämistä tarkkaillaan aistinvaraisesti murskauksen, seulonnan ja kuljetuksen aikana. Tarvittaessa tehdään mittauksia lähimmän asutuksen kohdalla.

Epäsuoria päästöjä ilmaan aiheutuu toimintaan liittyvästä liikenteestä.

Maaperä, pohjavedet ja pintavedet

Polttonesteiden varastointia varten työmaalle varataan alue, jossa työkoneiden liikkuminen on muutoin vähäistä (tukitoimintojen alue). Työkoneet tankataan siten, että tankkauksen aikaisista roiskeista tai vahingoista ei aiheudu maaperän pilaantumista.

Pölyn hallintaan käytettävää kasteluvettä lukuun ottamatta toiminnassa ei synny maaperään johdettavia prosessivesiä. Alueen normaalitoiminnasta ei aiheudu maaperän pilaantumista, eikä haittaa tai vaaraa ympäristölle tai terveydelle.

Pintavedet valuvat ottamisalueelta ohjataan alueen itäpuolella olevaan pelon reunaojaan ja sitä pitkin etelään. Kukka-ahontien eteläpuolella oja loppuu ja vedet levittyvät maaston pintaan. Maasto viettää kohti Hirvijärveä.

Sadevesien mukana voi alueen ojastoon kulkeutua hienojakoista mineraalista kiintoainetta. Alueen kaakkoispuolelle, nykyisen ojan sivuun kaivetaan tilavuudeltaan noin 180 m³:n kokoinen laskeutusallas, johon avatulta ottoalueelta kerääntyvät pintavedet johdetaan. Laskeutusaltaasta pintavedet poistuvat eroosiosuojatun ylivuotokynnyksen kautta ojaan pitkin etelään.

Mahdolliset sosiaalitulojen jätevedet johdetaan umpikaivoon.

Jätteet

Hakemuksen liitteenä on kaivannaisjätteen jätehuoltosuunnitelma.

Yhdyskuntajätettä syntyy noin 200 kg/vuosi, jäteöljyä 100 – 300 litraa ja kaivannaisjätteitä 2 000 m³. Kaivannaisjätteet käytetään alueen maise-mointiin.

HAKIJAN ARVIO PARHAASTA KÄYTTÖKELPOISESTA TEKNIIKASTA (BAT) JA YMPÄRISTÖN KAN- NALTA PARHAISTA KÄYTÄNNÖISTÄ (BEP)

Murskauksen ja louhinnan alan parhaana käyttökelpoisena tekniikkana voidaan pitää kaikkia raaka-aineiden kulutuksen ja ympäristövaikutusten minimointiin tähtääviä toimia, kuten tuotantoprosessien optimointi, pöly-, melu- ja maaperäsuojaukset, energiansäästö, säännölliset huollot ja ammattitaitoisen henkilökunnan käyttö. Laitteet ja koneet ovat uudenaikaisia ja vähäpäästöisiä.

TOIMINNAN RISKIARVIOINTI JA ONNETTOMUUKSIIN VARAUTUMINEN

Alueella toimittaessa tullaan noudattamaan voimassa olevia työturvallisuusmääräyksiä.

Mahdollisia poikkeuksellisia tilanteita ovat laiterikot ja viat sekä siirrettävien öljysäiliöiden vahingot. Vikatilanteissa työkoneista mahdollisesti aiheutuviin polttoaine tai voiteluöljyvuotoihin varaudutaan öljyntorjuntakalustolla (imeytysaineet yms.) ja kouluttamalla henkilökuntaa toimimaan öljyvahinkotilanteissa.

Kaikista vahingoista ilmoitetaan viipymättä pelastusviranomaiselle.

TARKKAILU JA RAPORTOINTI

Käyttö- ja päästötarkkailu

Toiminnan ympäristövaikutuksia (melu ja värinä) tarkkaillaan erillisen tarkkailuohjelman mukaisesti.

Toiminnan käyttötarkkailua tehdään päivittäin toimintajaksojen aikana. Aika-ajoin tarkistetaan mittaamalla ottotasojen ja -alueiden toteuma.

Melumittauksia tehdään tarvittaessa sekä poraustyön että kiviaineksen murskaustyön aikana lähimmissä häiriölle altistuvissa kohteissa.

Louhintatärinä suositellaan tarkkailtavaksi tärinämittauksilla louhinnan ensimmäisten kenttien ampumisen aikana lähimmiltä kolmelta asuinkiinteistöltä rakennusten perustuksista. Lisäksi louhintatärinä suositellaan mitattavaksi samoista mittauspisteistä käytettäessä suurinta kerralla käytettävää räjäytysainemäärää.

Pölyn leviämistä esitetään tarkkailtavaksi aistinvaraisesti murskauksen, seulonnan ja kuljetuksen aikana. Tarvittaessa tehdään mittauksia pölyn leviämisuunnassa lähimmän asutuksen kohdalla.

Alueen pintavesiä tarkkaillaan näytteenotoin alueen eteläpuolelle ojan sivuun kaivettavasta laskeutusaltaasta purkautuvasta vedestä. Tarkkailua esitetään tehtäväksi ennen toiminnan aloittamista ja sen jälkeen viiden vuoden välein. Ojan vesinäytteistä analysoidaan sameus, kiintoainekas, sähköjohtokyky, pH, kemiallinen hapenkulutus, kokonaistyyppi, ammoniumtyppi ja öljyhiilivedyt.

Raportointi

Tarkkailun tuloksista laaditaan raportti, joka toimitetaan valvontaviranomaiselle kuukauden kuluessa mittauksien suorittamisesta. Tarkkailun tulosten perusteella raporttiin liitetään esitys jatkotarkkailusta kiviaineksen oton jatkuessa alueella.

Vuosittain toimitetaan Mikkelin seudun ympäristöpalveluille vuosiyhteenveto laitoksen toiminnasta.

ASIAN KÄSITTELY

Kuuluttaminen

Hakemuksesta on kuulutettu Mikkelin kaupungin ilmoitustauluilla, nettisivuilla ja osoitteessa www.julkipano.fi -sivulla 2.10. – 2.11.2018 välisenä aikana. Lähikiinteistöjen haltijoille (23 kpl) on lähetetty tieto lupahakemuksen vireilläolosta kirjeenä. Asiakirjat ovat olleet nähtävillä kuulutusaikana myös Mikkelin seudun ympäristöpalvelut -yksikössä.

Muistutukset

Hakemuksesta saatiin yhdeksän kirjallista muistutusta lähialueen asukkailta ja vapaa-ajanasukkailta.

Muistutuksissa vastustetaan luvan myöntämistä toiminnasta aiheutuvien vesistö-, melu-, pöly- ja tärinä- sekä yksityistiellä liikenneturvallisuushaittojen sekä asuntojen ja tonttien arvon alenemisen vuoksi. Lähikiinteistöillä harjoitetaan lomamökkien vuokrausta.

Louhosalueiden samanaikaista toimintaa ei pidä sallia. Toiminta vaikuttaa lähikiinteistöjen arvoihin. Kesäaikaista toimintaa ei hyväksytä. Toiminnan vaikutuksia tulee puolueettomasti seurata. Lupaehtoja tulee noudattaa.

Muistutukset ovat kokonaisuudessaan hakemusasiakirjoissa.

Lausunnot

Hakemuksesta pyydettiin lausunto terveystarkastajalta, naapurissa toimivalta Destia Oy:ltä ja kommentit yksityistien hoitokunnan edustajalta.

Lausunnot ovat asiakirjoissa.

Yksitystien hoitokunnan edustaja totesi kommentissaan, että se tekee sopimukset molempien maa-aineksia ottavien tahojen kanssa. Asiaa käsitellään kevään vuosikokouksessa.

Hakijan vastine

Hakijan 23.11.2018 päiväämä muistutuksista antama vastine on kokonaisuudessaan asiakirjoissa.

Vastineessa todetaan mm. seuraavaa:

Hakijan mukaan osa-alueen 1 louhinta-alueen reunasta vaadittu vähimmäisetäisyys 300 metriä lähimmän asuinrakennuksen pihapiiriin ja oleskelualueelle täyttyy.

Lähimmän asuinkiinteistön kaivoveden laatua esitetään tarkkailtavaksi keran vuodessa kiviaineksen ottotyön aloittamisen jälkeen.

Melumittaukset esitetään suoritettavaksi ensimmäisen alueella tehtävän louhinnan ja murskauksen aikana. Tulosten perusteella tehdään tarvittavat toimenpiteet työmenetelmiin ja suojauksiin, jonka jälkeen mittaukset uusitaan. Melumittaus tehdään uudestaan kolmen vuoden kuluttua aloituksesta.

Kohteesta on laadittu melumallinnus eri työvaiheissa. Siinä on tarkasteltu myös molempien ottoalueiden yhteismelua. Yhtäaikainen toiminta aiheuttaa enimmillään 1 dB korkeampia keskiäänitasoja lähiasutuksessa verrattuna pelkästään Naurisniemen toimintaan.

Melumallinnuksen laskennassa ei oteta huomioon ollenkaan puustoa melua vaimentavana tekijänä. Käytetty laskennan maastomalliaineisto huomio vesistöt ja niiden vaikutuksen melun kulkeutumiseen.

Kiviaineksen ottotoiminnan poraus, louhinta ja murskaus tehdään pääsääntöisesti arviolta 1 – 2 kk jaksoina, ei jatkuvana ympärivuotisena toimintana.

Henkilö- ja kuorma-autoliikenne on turvallista tieverkolla, kun liikenteessä noudatetaan voimassa olevia liikennesääntöjä. Ajoneuvojen tulee pysyä omalla kaistallaan ja kaikilla ajoneuvoilla ajonopeudet pidetään sellaisina,

että ajoneuvo on pysäytettävissä näkyvissä olevalla tien osuudella. Kiviaineksen ottaja sopii yksityistien käytöstä sekä tien kunnossapidosta tiekunnan kanssa.

Pölyntorjunta tehdään alueella asianmukaisesti.

Suunnitellulta ottoalueelta muodostuvista pintavesistä laskeutetaan kiintoaines ojastossa ja tasausaltaassa ennen johtamista maastoon. Kallioalueilta muodostuvissa pintavesissä on pääasiassa kiintoainekuormitusta.

Alueella muodostuvien pintavesien määrä ei kasva kiviaineksen oton vaikutuksesta.

Toimintaa seurataan lupapäätöksen mukaisesti ja hyväksytyssä tarkkailuohjelmassa määritettyjen seurantatoimenpiteiden mukaisesti.

Tarkastus

Ympäristöpalvelujen edustajat tekivät alueelle maastokäynnin 7.11.2018.

YMPÄRISTÖLAUTAKUNNAN RATKAISU

Ympäristölautakunta on tarkastanut maa-aines- ja ympäristölupahakemuksen ja siitä annetut lausunnot sekä muistutukset.

Ympäristölautakunta myöntää hakijalle maa-aineslain 4 §:n mukaisen maa-ainesten ottamisluvan ja ympäristönsuojelulain 27 §:n mukaisen ympäristöluvan osa-alueelle 1 kallion louhinnalle ja kiven murskaukselle edellyttäen, että toimet toteutetaan ja ylläpidetään hakemuksessa esitettyjen tietojen mukaisesti ja toiminnassa noudatetaan seuraavia lupamääräyksiä:

Lupamääräykset maa-aineslupaan:

1. Luvanhaltijan ja toiminnanharjoittajan tulee tarvittaessa antaa suostumus vieressä toimivalle toiselle kallionottajalle sen sitä hakiessa vastaavalla tavalla kallion ottamiseksi kiinteistön rajalle saakka kuin tässä päätöksessä on hyväksytty.

Toiminnanharjoittajien tulee sopia keskenään ottamisen käytännön järjestelyistä (rajan merkintä, ottosyvyyden valvonta ja alueen maise-mointi) kiinteistön rajalla.

2. Ennen ottotoiminnan aloittamista hakijan on pyydettävä valvontaviranomaiselta aloitustarkastusta/-kokousta, joka tulee tehdä vähintään kaksi viikkoa ennen aloitusta. Luvassa määrätty vakuus tulee olla asetettuna ennen ottamisen aloittamista.

3. Osa-alueelta 1, joka tulee olla merkittynä maastoon ennen ottamisen aloittamista, saa ottaa moreenia ja kalliota suunnitelman mukaiselta rajatulta 1,08 ha alueelta enintään yhteensä 155 000 m³-ktr.
4. Alin ottotaso tulee olla kaksi (2) metriä pohjavesipinnan yläpuolelle. Pohjaveden korkeus voidaan arvioida lähialueen pintavesien pinnan tason avulla tai muulla luotettavalla tavalla (pohjavesiputket, lähin talousvesikaivo).
5. Hakemuksen alin ottotaso +125.0 - +126.0 (N2000) merkitään maastoon ennen toiminnan aloittamista korkopukkien avulla tai muutoin niin, että se on alueella nähtävissä.
6. Ottamisalueen jyrkät reunat tulee suojata/merkitä varoitusnauhoin puotamisvaaran ehkäisemiseksi. Lopullisessa tilanteessa kalliojyrkänteen reunalle tulee asentaa ottosuunnitelmassa kuvattu metalliverkkoaita.
7. Ottamisalueella ei saa säilyttää polttoaineita tai muita öljytuotteita, eikä suorittaa koneiden korjaus- ja huoltotöitä ilman pakottavaa tarvetta. Aluetta ei saa käyttää romujen tai muun jätteen varastona.
8. Luvan haltijan tulee ennen ottamistoiminnan aloittamista laatia kemikaalivahingon torjuntasuunnitelma työnaikaisen öljy- tai kemikaalivahingon varalta.

Mikäli öljyä tai muuta pohjavesille haitallista ainetta kuitenkin pääsee maaperään tai pintavesiin, luvan saajan tulee ryhtyä tarpeellisiin toimiin haitan poistamiseksi ja tarvittaessa vahingosta tulee ilmoittaa pelastuslaitokselle. Kaikista alueella tapahtuvista ympäristöpilaantumisen vaaraa aiheuttavista vahingoista on ilmoitettava kunnan ympäristönsuojeluviranomaiselle.

9. Maa-ainesluvan haltijan on ilmoitettava valvontaviranomaiselle vuosittain edellisenä vuonna otetun aineksen määrä ja laatu tammikuun loppuun mennessä. Ilmoitus tulee tehdä valtakunnalliseen Notto-rekisteriin rekisterinpitäjän erikseen antamien ohjeiden mukaisesti. (ML 23 a §, ML 23 b §)
10. Jälkihoitotoimenpiteet tulee tehdä hakemuksen liitteenä olevassa ottamissuunnitelmassa esitetyn mukaisesti. Alueelle istutetaan puuntaimet, mikäli alueen metsittyminen ei käynnisty luontaisesti.
11. Maa-ainesluvan haltijan on ilmoitettava ottamisen päättymisestä valvontaviranomaiselle. Valvontaviranomaisen edustaja suorittaa lopputarkastuksen ottamistoiminnan päättymisen jälkeen tai luvan voimassaoloajan kuluttua umpeen.

12. Mikäli lupa maa-ainesten ottamiseen siirretään toiselle, on siirrosta viipymättä ilmoitettava lupaviranomaiselle. Luvan haltija vastaa lupaan liittyvistä velvoitteista, kunnes hänen tilalleen on hakemuksesta hyväksytty toinen. Mikäli luvan haltija menee konkurssiin ja pesä jatkaa otto-toimintaa, tulee siitä tehdä ilmoitus lupaviranomaiselle tai siirtää lupa 6 kk:n kuluessa konkurssin alkamisesta toiselle haltijalle. Ellei ilmoitusta tai siirtoa ole tehty, lupa raukeaa ja viranomaisen teettää tarpeelliseksi katsomansa jälkihoitotyöt käyttämällä vakuutta. (MAL 13 a §).

Vakuus jälkihoitovelvoitteiden suorittamisesta

Hakijan on asetettava yhteensä 5 400 € vakuus jälkihoitovelvoitteiden suorittamisesta.

Vakuuden tulee olla voimassa 28.2.2030 asti tai siihen saakka kunnes alue on maisemoitu ja lopputarkastettu. Ilmoitus vakuudesta tulee toimittaa luvan myöntäjälle viimeistään aloituskokouksessa. (ML 12 §)

Lupaviranomainen voi erityisestä syystä määrätä lisävakuuden asettamisesta, mikäli vakuuden ei voida katsoa olevan riittävä lupamääräyksessä 10 tarkoitettujen toimenpiteiden suorittamiseksi.

Lupaviranomainen palauttaa vakuuden hakijalle, kun ottamisalue on lopputarkastuksessa katsottu hyväksyttävästi jälkihoidettu.

Vakuusohje

Asetettavan vakuuden tulee olla ympäristölautakunnan 20.4.2017 hyväksymän vakuusohjeen mukainen.

Lupamääräykset ympäristölupaan:

1. Toiminta

Louhinnassa tulee huomioida, että 300 metrin vähimmäissuojaetäisyys toiminta-alueen kaakkoispuolella olevaan asuintaloon ja sen piha-alueeseen täyttyy.

Kallion porausta saa alueella tehdä 16.8. – 31.5. välisenä aikana arkipäivisin maanantaista torstaihin klo 7 – 21 ja perjantaisin klo 7 - 18.

Kivenmurskausta saa alueella tehdä 16.8. – 31.5. välisenä aikana arkipäivisin maanantaista torstaihin klo 7 – 22 ja perjantaisin klo 7 – 18.

Kiviaineksen räjäytystyötä ja rikotusta saa tehdä 16.8. – 31.5. välisenä aikana arkipäivisin maanantaista perjantaihin klo 8 – 18 aikavälillä.

Kuormaaminen ja kuljetukset on tehtävä pääsääntöisesti maanantaista perjantaihin klo 6 – 22 välisenä aikana. Erityisistä syistä niitä voi tehdä lauantaisin klo 7 – 18.

Alueella ei muutoin toimita viikonloppuisin, arkipyhinä eikä sellaisina päivinä, jotka ovat yleisesti vapaapäiviä.

(YSL 20 §, 52 §, NaapL 17 §, VNp 993/1992, VNA 800/2010)

2. Melu ja tärinä sekä näiden tarkkailu

Louhinnasta ja murskauksesta sekä toimintaan liittyvästä liikenteestä aiheutuva päivittäinen (klo 7-22) ekvivalenttinen melutaso ei saa ylittää 55 dB(A) lähimpien asuintalojen, eikä 45 dB(A) lähimpien vapaa-ajanasuntojen piha-alueilla.

Hakemuksen liitteenä olevan melumallinnuksen mukaiset eri vaiheisiin tarvittavat meluvallit, jotka vähentävät melun leviämistä erityisesti idän suuntaan, tulee olla tehtyinä. Meluntorjunnassa voi käyttää pysyväisluonteisia varastokasoja, jos niillä voidaan saavuttaa sama torjuntavaikutus kuin valleilla.

Alkuvaiheessa tulee käyttää melumallinnuksessa tarpeelliseksi todettuja vaimennettua murskainta ja iskuvasaraa. Porausta ei saa tehdä samaan aikaan kivenmurskauksen ja rikotuksen kanssa.

Ylisuurten lohcareiden rikotus tulee tehdä murskauslaitoksen läheisyydessä siten, että mäen rintausta, pintamaavallit ja tuotekasat rajoittavat rikotusmelun leviämistä lähimpien häiriölle altistuvien asuinpaikkojen suuntaan.

Räjäytykset on tehtävä suunnitelmallisesti, pääsääntöisesti ennalta määriteltynä ajankohtina.

Räjäytyksistä ja toimintajaksoista ilmoitetaan etukäteen Mikkelin seudun ympäristöpalvelut-yksikköön ja lähimmille kiinteistöjen omistajille.

Räjäytyksiin liittyvät tarvittavat rakennekatselmuksien ja tärinämittaukset tehdään lähimmillä kiinteistöillä hakemuksen liitteenä olevan tarkkailuohjelman mukaisesti (kolme lähintä kiinteistöä).

Melumittaukset tehdään ensimmäisen poraus- ja murskausjakson aikana kolmen lähimmän asuinpaikoin (tila Kukka-aho, Lahtela ja Naurisniemi) piha-alueilla ympäristöministeriön 1.7.1995 antaman mittaussuositteen mukaisesti. Mikäli mittaustulokset ylittävät lupamääräyksessä annetun melutason, toiminnanharjoittajan tulee ryhtyä toimenpiteisiin meluhaitan vähentämiseksi. Näiden toimenpiteiden jälkeen mittaukset uusitaan.

Mittaukset uusitaan toimintajakson puolivälissä tai tarvittaessa aikaisemmin. Mittauksista sovitaan erikseen tarkemmin toiminnanharjoittajan kanssa.

Tarkkailutulokset toimitetaan tiedoksi Mikkelin seudun ympäristöpalveluyksikköön.

(YSL 6 §, 20 §, 52 §, 62 §, NaapL 17 §, 18 §, VNp 993/1992, VNA 800/2010)

3. Ilma- ja pölypäästöt

Murskausaseman laitteet on riittävällä huollolla pidettävä kunnossa siten, että pölypäästöt jäävät mahdollisimman pieneksi. Pölyäminen tulee estää tämän lisäksi tarvittaessa kiviainesta kastelemalla.

Toiminnanharjoittajan on seurattava toimialaansa liittyvien tekniikoiden kehittymistä ja otettava niitä soveltuvin osin käyttöön, jos näin voidaan vähentää ympäristön pilaantumisen vaaraa.

Toiminta-alue ja kuljetukset on hoidettava siten, että toiminnasta aiheutuva pölyäminen on mahdollisimman vähäistä. Pölyäminen on tarvittaessa estettävä vedellä kastelemalla. Alueelle johtavaa tietä tulee tarvittaessa kastella.

Toiminnasta aiheutuvat hiukkaspitoisuudet eivät saa ylittää valtioneuvoston ilmanlaatuasetuksessa 79/2017 annettuja raja-arvoja lähimpien häiriölle altistuvien asuin- tai vapaa-ajankiinteistöjen kohdalla.

Pölyn leviämistä tarkkaillaan tarvittaessa aistinvaraisen tarkkailun lisäksi lähialueella tehtävin mittauksin.

(YSL 6 §, 20 §, 52 §, 53 §, 62 §, VNA 711/2001, NaapL 17 §, 18 §, VNA 800/2010)

4. Kemikaalit

Toiminnassa tarvittavat öljytuotteet ja muut kemikaalit on varastoitava asianmukaisesti merkityissä säiliöissä siten, ettei niistä aiheudu maaperän, vesistön tai pohjaveden pilaantumisen vaaraa. Säiliöiden tulee olla joko kaksivaippaisia tai kiinteästi suoja-altaallisia.

Säiliöt on varustettava ylitäytönestimillä. Polttoainesäiliön tankkausyh-teessä on oltava laite, joka estää painovoimaisesti ja lappoutumalla tapahtuvan polttoainevuodon. Polttoaineen varastointiin ja käsittelyyn liittyvien rakenteiden kunto on tarkastettava ennen käyttöönottoa.

Öljysäiliöt tulee tarkastaa vähintään 10 vuoden välein tai niiden tarkastuksessa saaman tarkastusvälimääräyksen mukaisesti.

Tankkauspaikka ja muut kohdat, joissa käsitellään maaperälle tai pohjavedelle haitallisia aineita, on tiivistettävä siten, että ympäristölle haitallisten aineiden pääsy maaperään tai pohjaveteen estetään.

Kuormauskalustoa tankattaessa ja huollettaessa on huolehdittava siitä, että polttoaineita tai muita kemikaaleja ei pääse maaperään tai pohjaveteen.

Räjähteitä sekä pölynsidonta- ja liukkaudentorjunta-aineita ei saa käyttää siten, että niistä voi aiheutua maaperän ja pohjaveden pilaantumisen vaaraa.

(YSL 16 §, 19 §, 20 §, 52 §, VNA 800/2010)

5. Muut jätteet

Toiminnassa syntyvät jätteet ja vaaralliset jätteet on toimitettava säännöllisesti asianmukaiseen vastaanottoaikaan. Hyödyntämiskelpoiset jätteet tulee kerätä erikseen ja toimittaa hyödynnettäväksi. Vaaralliset jätteet on säilytettävä tiiviisti suljetuissa astioissa. Vaarallisista jätteistä on pidettävä kirjaa. Kirjanpito tulee esittää pyydettyä ympäristönsuojeluviranomaiselle.

Alueella ei saa säilyttää eikä varastoida ylimääräistä kalustoa, romuja tai jätettä. Maa-ainesten ottamisessa syntyvä jäte on hyödynnettävä alueella tai kuljetettava alueen ulkopuolelle hyödynnettäväksi.

(YSL 52 §, 58 §, 113 §, JL 13 §, 29 §, 72 §, 118 §, NaapL 17 §, VNA 800/2010)

6. Päästöt vesiin ja tarkkailut pinta- sekä pohjavesistä

Alueen vesitalous tulee hoitaa suunnitellun laskeutusaltaan avulla siten, etteivät toiminta-alueelta tulevien kastelu-, sade- ja sulamisvesien mukana kulkeutuvat kiintoaineet pääse suoraan alueen eteläpuolella kulkevaan ojaan ja sitä kautta Hirvijärveen tai muihin pintavesiin.

Toiminnanharjoittajan tulee ottaa ja tutkituttaa ojavesinäyte alueelta lähtevästä laskeutusaltaan jälkeen olevasta ojasta ennen toiminnan aloittamista, toimintajakson puolivälissä ja lupakauden lopussa. Näytteistä tutkitaan tarkkailuohjelman mukaiset parametrit (sameus, kiintoaines, sähköjohtokyky, pH, kemiallinen hapenkulutus, kokonaistyyppi, ammoniumtyyppi ja öljyhiilivedyt).

Lähimmän asuinkäytössä olevan kiinteistön (491-444-5-10) talousvesikäivosta otetaan näyte ennen toiminnan aloittamista, toimintajakson puolivälissä ja lupakauden lopussa. Kaivosta tutkitaan sosiaali- ja terveysministeriön pienten yksiköiden talousveden laatuvaatimuksista ja valvontatutkimuksista annetun asetuksen 401/2001 mukaiset mikrobiologiset laatuvaatimukset (*Escherichia coli* ja suolistoperäiset enterokokit) ja kemiallisista laatuvaatimuksista veden nitraattipitoisuus sekä laatusuosituksen mukaiset parametrit.

Jos toiminnan epäillään aiheuttavan pinta- tai pohjaveden pilaantumista, valvontaviranomainen voi lisäksi erikseen päättää tarvittavasta lisänäyteenotosta.

(YSL 20 §, 52 §, VNA 800/2010)

7. Onnettomuudet ja häiriötilanteet

Alueelle on varattava turvetta tms. imeytysainetta, jotta mahdollisen öljyvahingon sattuessa voidaan heti ryhtyä asianmukaisiin torjuntatoimenpiteisiin. Jos öljyä tai muuta kemikaalia pääsee maahan tai sattuu muu ympäristön pilaantumisen vaara aiheuttava vahinko tai poikkeuksellinen päästö, toiminnanharjoittajan on välittömästi ryhdyttävä torjuntatoimenpiteisiin, joilla vaara pilaantumisen leviämisestä saadaan poistettua. Jos toiminnanharjoittaja ei itse tällöin kykene varmuudella torjuntatoimiin, jotka estävät maaperän tai muun ympäristön pilaantumisen, sen on hälytettävä pelastuslaitos apuun.

Häiriötilanteesta on mahdollisimman pian eli viimeistään kiireisten torjuntatoimien jälkeen ilmoitettava kunnan ympäristönsuojeluviranomaiselle ja maaperän pilaantumisesta myös Etelä-Savon elinkeino-, liikenne- ja ympäristökeskukselle. Työmaalla tulee olla näkyvillä pelastuslaitoksen ja ympäristöviranomaisten yhteystiedot.

Korjaavat toimenpiteet vastaavan tapauksen toistumisen estämiseksi on tehtävä mahdollisimman pian ja ilmoitettava näistä toimenpiteistä kunnan ympäristönsuojeluviranomaiselle.

(YSL 7 §, 14 §, 15 §, 16 §, 17 §, 52 §, VNA 800/2010)

8. Tiedottaminen

Toiminnanharjoittajan tulee huolehtia siitä, että lupapäätöksessä annetut määräykset toiminnan järjestämisestä annetaan tiedoksi myös kaikille alueella toimiville urakoitsijoille ja aliurakoitsijoille. (YSL 52 §)

9. Toiminnan lopettaminen

Toiminnanharjoittajan on ilmoitettava viipymättä valvontaviranomaiselle toiminnan olennaisesta muuttamisesta tai lopettamisesta, toiminnanharjoittajan tai toiminnasta vastaavan henkilön vaihtumisesta sekä tavanomaisesta toiminnasta poikkeavista tapahtumista ja onnettomuuksista. Yhteystiedot on pidettävä ajantasaisina.

(YSL 52 §, JL 72 §)

Määräys kirjanpitoon ja raportointiin

Toiminnanharjoittajan on pidettävä kirjaa laitoksen käytöstä, tarkkailusta ja huoltotoimenpiteistä.

Kunnan ympäristönsuojeluviranomaiselle on toimitettava vuosittain seuraavan vuoden helmikuun loppuun mennessä ympäristölupaan liittyvä vuosiyhteenveto seuraavin tiedoin:

- Kokonaistoiminta-aika
- Louhitun kallion määrä ja murskeen tuotantomäärä
- Käyttötarkkailu- ja huoltotoimenpiteet
- Syntyneiden jätteiden määrät ja toimituspaikat
- Häiriötilanteet/onnettomuudet

(YSL 52 §, 62 §, 172 §, JL 118 §, 122 §)

Luvan voimassaolo

Yhteisluvan viimeinen voimassaolo päivä on 28.2.2029, mihin mennessä alue on maisemoitu maa-ainelupahakemuksen liitteenä olevan ottosuunnitelman mukaisesti. (MAL 10 §)

Toiminnan olennaisille muutoksille tulee hakea uusi lupa. (YSL 29 §, MAL 4 a §)

PÄÄTÖKSEN PERUSTELUT

Alueen kaavoitus ei aseta esteitä luvan myöntämiselle.

Maa-ainesluvan myöntämisedellytykset on annettu maa-aineslain 3 §:ssä.

Lupia haetaan osa-alueelle 1.

Toimittaessa hakemuksen ja tässä luvassa annettujen määräysten mukaisesti ei kallionlouhinnan ja murskaamon toiminta suunnitellulla sijoituspaikalla aiheuta;

- Maa-ainelain 3 §:n mukaista kauniin maisemakuvan turmeltumista, luonnon merkittävien kauneusarvojen tai erikoisten luonnonesiintymien tuhoutumista, huomattavia tai laajalle ulottuvia vahingollisia muutoksia luonnonolosuhteissa tai tärkeän tai muun vedenhankintakäyttöön soveltuvan pohjavesialueen veden laadun tai antoisuuden vaarantumista
- Eikä ympäristönsuojelulain 49 §:ssä tarkoitettua terveyshaittaa, ympäristön pilaantumista tai sen vaaraa tai muuta tässä laissa tarkoitettua haitallista seurausta, joten luvan myöntämisen edellytykset täyttyvät.

Maa-ainelain 11 §:n mukaan aineiden ottamista koskevaan lupaan on liitettävä määräykset siitä, mitä hakijan on noudatettava hankkeesta aiheutuvien haittojen välttämiseksi tai rajoittamiseksi, jolleivät sanotut seikat käy ilmi ottamissuunnitelmasta.

Lupapäätöksessä tulee antaa myös tarvittavat määräykset ottamistoiminnan ja sen vaikutusten tarkkailusta sekä muista valvonnan kannalta tarpeellisista toimenpiteistä, jos seikat eivät käy ilmi ottamissuunnitelmasta. (VNa maa-ainesten ottamisesta 6 §)

Lupamääräys 1. Lupaa haetaan poikkeuksellisesti siten, että kallion ottaminen ulotetaan aivan toisen kiinteistön rajaan saakka. Tämän hyväksyminen on perusteltua, koska rajan toisella puolella on toisen toiminnanharjoittajan kallionottoalue. Sen tämän hetkinen maa-ainelupa mahdollistaa ottamisen 10 metrin päähän tilan rajasta. Naapuritoimija on esittänyt pyydettyssä lausunnossaan, ettei sillä ole huomautettavaa hakemuksesta. Uusi toiminta ei saa kuitenkaan rajoittaa sen toimintaa alueellaan. Maisemallisista sekä maa-ainesten säästeliään ja taloudellisen hyödyntämisen kannalta on tarkoituksenmukaista ottaa molemmilta puolilta kiinteistöjen rajaan saakka, jolloin alueiden välille ei jää lopputilanteessa kapeaa kalliokannasta eikä jyrkkiä rintauksia.

Lupamääräys 2. Aloitustarkastus tai -palaveri pyydetään tekemään, jotta viranomaisen saa tiedon hankkeen aloittamisesta ja jotta voidaan yhdessä käydä läpi, mitä luvassa on hakijalta edellytetty. Aloitustarkastus on myös sopiva tilaisuus esittää luvassa määrättyt vakuudet. Vakuuden tulee olla asetettuna ennen maa-ainesten ottamisen aloittamista.

Lupamääräys 3. Ottamisalue tulee merkitä näkyvästi maastoon, jotta toiminta ei laajene laajemmalle alueelle kuin ottosuunnitelmassa on esitetty ja jolle maa-ainelupa on myönnetty.

Lupamääräykset 4 - 5. Pohjaveden tarkemman pinnan tason määrittämiseksi alueelle tulee tarvittaessa asentaa pohjavesiputket, mikäli sitä ei pystytä muuten luotettavasti arvioimaan. Pohjaveden pinnan tasoa voidaan tarkkailla lähimmästä talousvesikaivosta. Korkopukin avulla alin ottotaso on luettavissa maastossa.

Lupamääräys 6. Toiminnan harjoittaja vastaa alueen turvallisuudesta. Louhintatyössä muodostuvat jyrkänteet on merkittävä jo työn aikana ja lopullisessa tilanteessa niihin on rakennettava pysyvät suoja-aidat.

Lupamääräys 7. Maa-ainesten ottamispaikat eivät sovellu romujen tai muiden jätteiden säilyttämiseen tai työkoneiden huoltamiseen. Tällä määräyksellä pyritään pitämään maa-ainestenottoalue siistin näköisenä ja turvallisenä.

Lupamääräys 8. Kemikaalivahingon torjuntasuunnitelman avulla varaudutaan mahdollisiin öljyvahinkoihin.

Mikäli ympäristön pilaantumisen vaaraa aiheuttava vahinko tapahtuu, toiminnanharjoittajan on ryhdyttävä toimenpiteisiin ja tiedotettava asiasta viranomaisia, jotta pilaantuminen ei leviä ja jo tapahtunut vahinko voidaan korjata.

Lupamääräys 9. Ottamistietojen ilmoittaminen on tarpeen luvan valvontaa varten, mutta se palvelee myös mm. tilastointia.

Lupamääräys 10. Alueen loppukäytöksi on ilmoitettu metsätalous. Alue on oltava lopputarkastuksessa siisti ja muotoiluiltaan valmis loppukäyttöä varten. Tarvittaessa alueelle tulee istuttaa puuntaimet.

Lupamääräys 11. Kun luvanhaltija ilmoittaa ottamisen päättymisestä, alueelle tehdään lopputarkastus, jossa arvioidaan, onko alueen jälkihoito tehty hyväksyttävällä tavalla. Viranomaisen poistaa kohteen valvontaohjelmastaan, päättää vakuuden palauttamisesta ja ilmoittaa edelleen ottamisen päättymisestä Notto-rekisteriin.

Lupamääräys 12. Haltijanvaihdoksesta tulee ilmoittaa välittömästi viranomaiselle, koska viranomaisen on hyväksyttävä se.

Lupamääräyksillä ja niiden noudattamisella pyritään siihen, että toiminnasta aiheutuva haitta lähikiinteistöille on mahdollisimman pieni.

Maa-ainelain 9 §:ssä todetaan ottajan korvausvelvollisuudesta seuraavaa: Jos aineiden ottaminen alentaa viereisen tai lähistöllä sijaitsevan kiinteistön arvoa tai aiheuttaa muuta sellaista vahinkoa tai haittaa kiinteistön käyttäjälle, mitä ei ole pidettävä vähäisenä, on kiinteistön omistajalla tai haltijalla oikeus saada aineiden ottajalta täysi korvaus haitasta, joka aineiden ottamisesta hänelle aiheutuu. Korvausta on vaadittava viiden vuoden kuluessa vahingon tai haitan aiheutumisesta. Jollei korvauksesta sovita, kysymys oikeudesta korvaukseen ratkaistaan ja korvaus määrätään kiinteän omaisuuden ja erityisten oikeuksien lunastuksesta annettua lakia noudattaen toimituksessa, jota haetaan Maanmittauslaitokselta.

Ympäristöluvassa on ympäristönsuojelulain 52 §:n mukaan annettava tarpeelliset määräykset mm. päästöistä, jätteistä, toimista, joilla ehkäistään, vähennetään, selvitetään pilaantumista, sen vaaraa tai pilaantumisesta aiheutuvia haittoja.

Naapuruussuhteista annetun lain 17 §:n 1 momentin mukaan kiinteistöä, rakennusta tai huoneistoa ei saa käyttää siten, että naapurille, lähistöllä asuvalle tai kiinteistöä, rakennusta tai huoneistoa hallitsevalle aiheutuu kohtuutonta rasitusta ympäristölle haitallisista aineista, noesta, liasta, pölystä, hajusta, kosteudesta, melusta, tärinästä, säteilystä, valosta, lämmöstä tai muista vastaavista vaikutuksista.

Valtioneuvoston asetus kivenlouhimojen, muun kivenlouhinnan ja kivenmurskaamojen ympäristönsuojelusta (800/2010) säätelee toiminnan vähimmäisvaatimukset silloin, kun toimintaan on oltava ympäristölupa. Asetuksen 3 §:n mukaan toimintaa ei saa sijoittaa alle 400 metrin päähän melulle tai pölylle erityisen alttiista kohteista, kuten sairaalasta, päiväkodista, hoito- tai oppilaitoksesta.

Em. asetuksen mukaan kivenlouhimo, muu kivenlouhinta ja kivenmurskaamo on lisäksi sijoitettava siten, että melua tai pölyä aiheuttavan toiminnon etäisyys asumiseen tai loma-asumiseen käytettävään rakennukseen tai välittömässä läheisyydessä sijaitsevaan oleskeluun tarkoitettuun piha-alueeseen tai muuhun häiriölle alttiiseen kohteeseen on vähintään 300 metriä.

Kivenmurskaamo voidaan asetuksen mukaan sijoittaa alle 300 metrin päähän häiriölle alttiista kohteesta ainoastaan, jos toiminnanharjoittaja voi sijoittamalla toiminta rakennukseen tai muita teknisiä keinoja käyttäen osoittaa, että toiminta häiriölle altistuvassa kohteessa ei ylitä 7 §:ssä tarkoitettuja ohjearvoja.

Asetuksen 800/2010 8 §:n mukaan, jos toiminnan etäisyys melulle alttiisiin kohteisiin on alle 500 metriä, ei murskaamista, poraamista, rikotusta tai räjäytyksiä eikä kuormauksia saa tehdä viikonloppuisin eikä arkipäivinä, vaan:

- 1) murskaaminen on tehtävä arkipäivisin klo 7–22 välisenä aikana;
- 2) poraaminen on tehtävä arkipäivisin klo 7–21 välisenä aikana;
- 3) rikotus on tehtävä arkipäivisin klo 8–18 välisenä aikana;
- 4) räjäytykset on tehtävä arkipäivisin klo 8–18 välisenä aikana; ja
- 5) kuormaaminen ja kuljetus on tehtävä arkipäivisin klo 6–22 välisenä aikana.

Ympäristöluvassa voidaan erityisistä syistä sallia kuormaaminen ja kuljetus lauantaisin klo 7 – 18 välisenä aikana.

Kyseessä olevassa tapauksessa lähimpään asuintaloon on matkaa osa-alueen 1, jolle tässä vaiheessa lupaa ainoastaan haetaan, ottoalueen reunasta lähimmillään 300 metriä. Muut lähimmät asuintalot sijaitsevat lähimmillään otto- ja varastoalueen (murskausaseman sijoituspaikasta) reunasta noin 450 – 480 metrin päässä. Lähimmät vapaa-ajanasunnot sijaitsevat noin 700 m päässä.

Ympäristöluvan määräyksillä 1 ja 2 vähennetään lähimmille häiriintyvälle kohteille toiminnasta aiheutuvaa melu- ja tärinähaittaa. Toiminnasta on lähimpiin häiriölle altistuviin kohteisiin alle 500 metriä, joten kesäaika-ajajoiutus on syytä asettaa. Sillä, että lähimmässä talossa asuu hakijan sukulainen, ei ole merkitystä luvan eikä lupamääräysten kannalta.

Alueella ei toimita viikonloppuisin, arkipyhinä eikä sellaisina päivinä, jotka ovat yleisesti vapaapäiviä.

Luvan määräämät meluraja-arvot vastaavat valtioneuvoston päätöksessä 993/1992 asetettuja ohjearvoja. Päiväaika alkaa klo 7 ja päättyy klo 22. Meluraja-arvot koskevat asumiseen ja loma-asumiseen käytettäviä alueita, hoito- ja oppilaitoksia palvelevia alueita, luonnonsuojelualueita sekä kaavoitettuja virkistysalueita. Melutarkkailulla varmistetaan tarvittaessa, että toiminta täyttää asetetut vaatimukset.

Määräyksellä 3 pyritään ehkäisemään lähiympäristölle toiminnasta aiheutuvia pölypäästöjä. Hiukkaspitoisuuksista annetaan määräys sen varmistamiseksi, että pölyhaitat jäävät mahdollisimman pieniksi.

Pölymittauksia voidaan vaatia tarvittaessa tehtäväksi.

Määräyksillä 4, 5, 6 ja 7 varmistetaan, ettei maaperää, vesistöä tai pohjavettä pilata.

Määräyksellä 4 ehkäistään ennakkoon kemikaalien käsittelyssä ja varastoinnissa tapahtuvia mahdollisia ympäristövahinkoja.

Määräyksellä 5 ohjataan jätteitä ja vaarallisia jätteitä asianmukaiseen käsittelyyn.

Määräyksellä 6 estetään toiminnasta aiheutuvien kiintoainesten kulkeutusta sade- ja sulamisvesien mukana ympäristön ojiin ja pintavesiin ja seurataan vesistövaikutuksia hakemukseen liitetyn tarkkailuohjelman mukaisesti. Lähimmän kaivon vedenlaatua on sen sijainnin vuoksi syytä tarkkailla.

Määräys 7 on annettu välittömän ympäristövahingon torjunnan onnistumisen varmistamiseksi ja valvonnan tehostamiseksi.

Määräyksellä 8 varmistetaan tiedonkulku toiminnanharjoittajan ja alueella toimivien urakoitsijoiden ja aliurakoitsijoiden välillä.

Määräykset 8 ja 9 ovat tarpeen ympäristöluvan valvonnan ja luvan mahdollisen muutostarpeen varalta. Lisäksi määräyksellä 9 varmistetaan, että toiminnan loputtua alueelle ei jää jätteitä tai muutakaan tarpeetonta materiaalia ja maa-ainesluvassa mainitut jälkihuoltotoimenpiteet suoritetaan.

Muistutukset on huomioitu päätöksessä perusteluista ilmenevin tavoin.

Hakija on antanut oman vastineensa muistutuksissa esille tuotuihin näkökohtiin ja vaatimuksiin.

Asuntojen, vapaa-ajan asuntojen tai tonttien arvon alenemiseen ei voida ympäristölupapäätöksessä ottaa kantaa.

ASETUKSEN NOUDATTAMINEN

Jos asetuksella annetaan ympäristönsuojelulain tai jätelain nojalla jo myönnetyn luvan määräystä ankarampia säännöksiä tai luvasta poikkeavia säännöksiä luvan voimassaolosta tai tarkistamisesta, on asetusta luvan estämättä noudatettava. (YSL 70 §)

SOVELLETUT OIKEUSOHJEET

Maa-aineslaki (555/1981): 3 § (Ainesten ottamisen rajoitukset), 4 § (Luvan varaisuus), 4 a § (Maa-aineslupahakemuksen ja ympäristölupahakemuksen yhteiskäsittely), 5 § (Ottamissuunnitelma), 5 a § (Kaivannaisjätteen jätehuoltosuunnitelma), 6 § (Luvan myöntämisedellytykset), 7 § (Lupaviranomainen), 10 § (Luvan voimassaolo), 11 § (Lupamääräykset), 12 § (Vakuuden antaminen), 13 § (Kuuleminen), 9 § (Julkipano), 23 a § (Ilmoitusvelvollisuus).

Valtioneuvoston asetus maa-ainesten ottamisesta (926/2005): 1 § (maa-ainesluvan hakeminen), 2 § (ottamissuunnitelma), 3 § (kuuleminen), 4 § (lausunnot), 6 § (lupapäätöksen sisältö), 7 § (tarkastusmenettely), 8 § (toimenpiteet maa-ainesluvan voimassaolon aikana), 9 § (maa-aineslain mukaiset ilmoitukset).

Ympäristönsuojelulaki (527/2014): § 6 (selvilläolovelvollisuus), § 7 (velvollisuus ehkäistä ja rajoittaa ympäristön pilaantumista), § 11 (sijoituspaikan valinta), § 14 (pilaantumisen torjuntavelvollisuus), § 15 (ennaltavarautumisvelvollisuus), § 16 (maaperän pilaamiskielto), § 17 (pohjaveden pilaamiskielto), § 19 (kemikaalien käyttöä koskevat erityiset velvollisuudet), § 20 (yleiset periaatteet ympäristön pilaantumisen vaaraa aiheuttavassa toiminnassa), § 22 (kunnan ympäristönsuojeluviranomainen), § 27 (yleinen luvanvaraisuus), § 29 (luvanvaraisen toiminnan olennainen muuttaminen), § 34

(toimivaltainen lupaviranomainen), § 39 (lupahakemus), § 42 (lausunnot), § 43 (muistutukset ja mielipiteet), § 44 (lupahakemuksesta tiedottaminen), § 48 (lupaharkinnan perusteet), § 49 (luvan myöntämisen edellytykset), § 52 (lupamääräykset pilaantumisen ehkäisemiseksi), § 53 (parhaan käyttökelpoisen tekniikan arviointi), § 58 (jäte- ja jätehuoltomääräykset), § 58 (jätteen käsittelytoiminnan vakuus), § 62 (seuranta- ja tarkkailumääräykset), § 70 (lupamääräyksen ja valtioneuvoston asetuksen suhde), § 71 (määräys lupamääräysten tarkistamiseksi), § 83 (lupapäätöksen sisältö), § 84 (lupapäätöksen antaminen), § 85 (lupapäätöksestä tiedottaminen), § 87 (luvan voimassaolo), § 113 (kaivannaisjätteitä koskevat määräykset), § 114 (kaivannaisjätteen jätehuoltosuunnitelma), § 172 (tiedonsaanti- ja tarkastusoi-keus), § 190 (muutoksenhaku), § 191 (valitusoikeus), § 198 (päätöksen täytäntöönpanokelpoisuus), § 205 (maksut)

Valtioneuvoston asetus ympäristönsuojelusta (713/2014): § 2 (kunnan ympäristönsuojeluviranomaisessa käsiteltävät lupa-asiat), § 3 (lupahakemuksen sisältö), § 4 (hakemukseen liitettävät tiedot), § 6 (lisätiedot jätteistä ja jätehuollosta), § 11 (kuulutus lupahakemuksesta ja asiakirjojen nähtävilläpito), § 12 (lupahakemuksesta pyydettyjä lausunnot), § 13 (lupa-asian käsittely)

Eräistä naapuruussuhteista annettu laki (26/1920): § 17, § 18

Jätelaki (646/2011): § 12 (selvitys- ja tiedonantovelvollisuus), § 13 (jätteestä ja jätehuollosta aiheutuvan vaaran ja haitan ehkäiseminen), § 29 (jätteen luovuttaminen), § 72 (roskaamiskielto), § 118 (kirjanpito- ja tiedonantovelvollisuus), § 121 (siirtoasiakirja), § 122 (tiedonsaantioikeus)

Valtioneuvoston asetus jätteistä (179/2012): § 24 (siirtoasiakirjaan merkit-
tävät tiedot ja niiden vahvistaminen)

Valtioneuvoston asetus kaivannaisjätteistä (190/2013)

Valtioneuvoston päätös melutason ohjearvoista (993/1992)

Valtioneuvoston asetus kivenlouhimojen, muun kivenlouhinnan ja kiven-
murskaamojen ympäristönsuojelusta (800/2010, muut. 314/2017)

Suomen ympäristökeskuksen julkaisu 25/2010: Paras käyttökelpoinen tek-
niikka (BAT) Ympäristöasioiden hallinta kiviainestuotannossa

Mikkelin seudun ympäristölautakunnan 7.4.2016 § 31 hyväksymä maa-
aineslain mukaisten viranomaistehtävien maksutaksa 2016 2 §

Mikkelin seudun ympäristölautakunnan 3.3.2016 § 20 hyväksymä ympä-
ristönsuojelun maksutaksat ja taulukot 2016 3 §

MAA-AINESLUPA- JA YMPÄRISTÖLUPAMAKSU

Maa-ainelain mukaisista maksullisista suoritteista ja maa-aines- ja ympäristönsuojelulain mukaisesta yhteiskäsittelystä määrätään maa-ainetaksassa.

Maa-aineslupahakemuksen ja ympäristönsuojelulain (527/2014) mukaisen ympäristölupa-hakemuksen yhteiskäsittelystä peritään ympäristönsuojeluviranomaisen taksan mukainen ympäristöluvan hinta ja puolet (50 %) maa-ainelain mukaisen ottamissuunnitelman tarkastamisen hinnasta.

Tästä päätöksestä peritään 3 352 € + 938 € = 4 290 €.

Luvanhaltijalta peritään vuosittain maa-aineslupaan liittyvää valvontamaksua kulloinkin voimassa olevan taksan mukaisesti. (MAL 23 §)

Maksuista saa hakea muutosta valittamalla Vaasan hallinto-oikeuteen kolmenkymmenen (30) päivän kuluessa antopäivästä antopäivää lukuun ottamatta. Valitusosoitus on liitteenä.

MUUTOKSENHAKU

Tähän päätökseen saa hakea muutosta valittamalla Vaasan hallinto-oikeuteen kolmenkymmenen (30) päivän kuluessa antopäivästä antopäivää lukuun ottamatta. Asian käsittelystä perittävistä maksuista valitetaan samassa järjestyksessä kuin pääasiasta. Valitusoikeus lupapäätöksestä on luvan hakijalla ja niillä, joiden oikeutta tai etua asia saattaa koskea, sekä niillä viranomaisilla, joiden tehtävänä on valvoa asiassa yleistä etua. Valitusosoitus on liitteenä. (YSL 190 § ja 191 §)

PÄÄTÖKSEN ANTAMINEN

Päätös annetaan julkipanon jälkeen (YSL 84 §, 85 §).

Antopäivä on 8.2.2019.

Hanna Pasonen
ympäristöpäällikkö

PÄÄTÖKSEN TIEDOKSI ANTAMINEN

Päätös Hakijalle

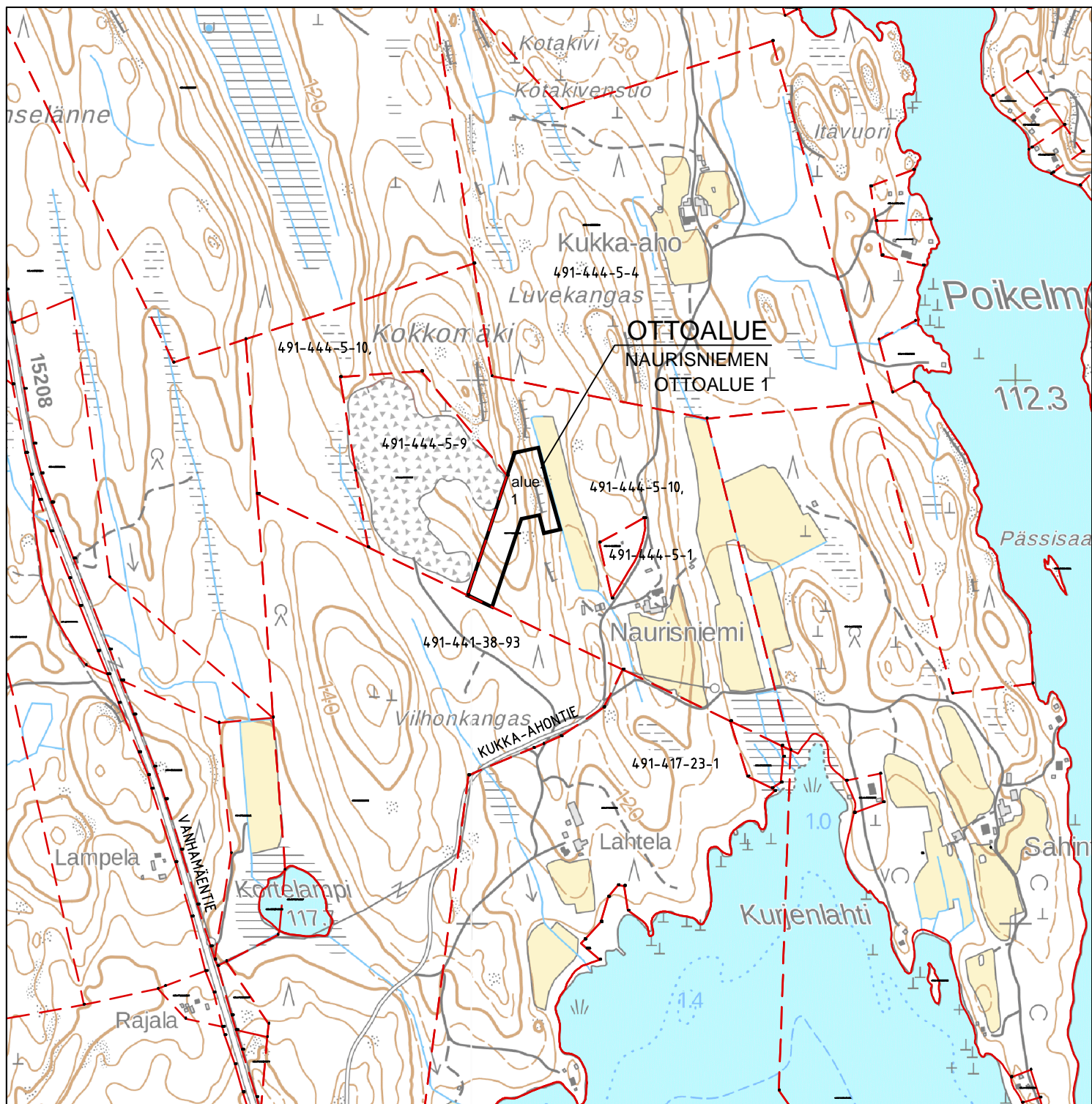
Tiedoksi Etelä-Savon elinkeino-, liikenne- ja ympäristökeskus/ Ympäristönsuojelun ja vesien käytön palvelut -yksikkö

Muistutuksen tehneille kiinteistönomistajille

Lausunnon antajille

Päätöksestä ilmoitetaan lisäksi niille, joille on annettu erikseen tieto hakemuksesta.

Tieto päätöksestä julkaistaan Mikkelin kaupungin ilmoitustaululla ja internet-sivuilla sekä osoitteessa www.julkipano.fi



k. osa/ kylä Vanhamäki kortteli/ tila Naurisniemi Tontti/ Rn: o 491-444-5-10

Viranomaisen merkintöjä

Rakennustoimenpide

Piirustuslaji maa- ja kalliokiviainesten ottamissuunnitelma Juokseva nro

Rakennuskohteen nimi ja osoite

Mikkola Tiia
Naurisniemen ottoalue

Piirustuksen sisältö Yleiskartta Mittakaava 1: 10 000

Mikkeli

RAMBOLL

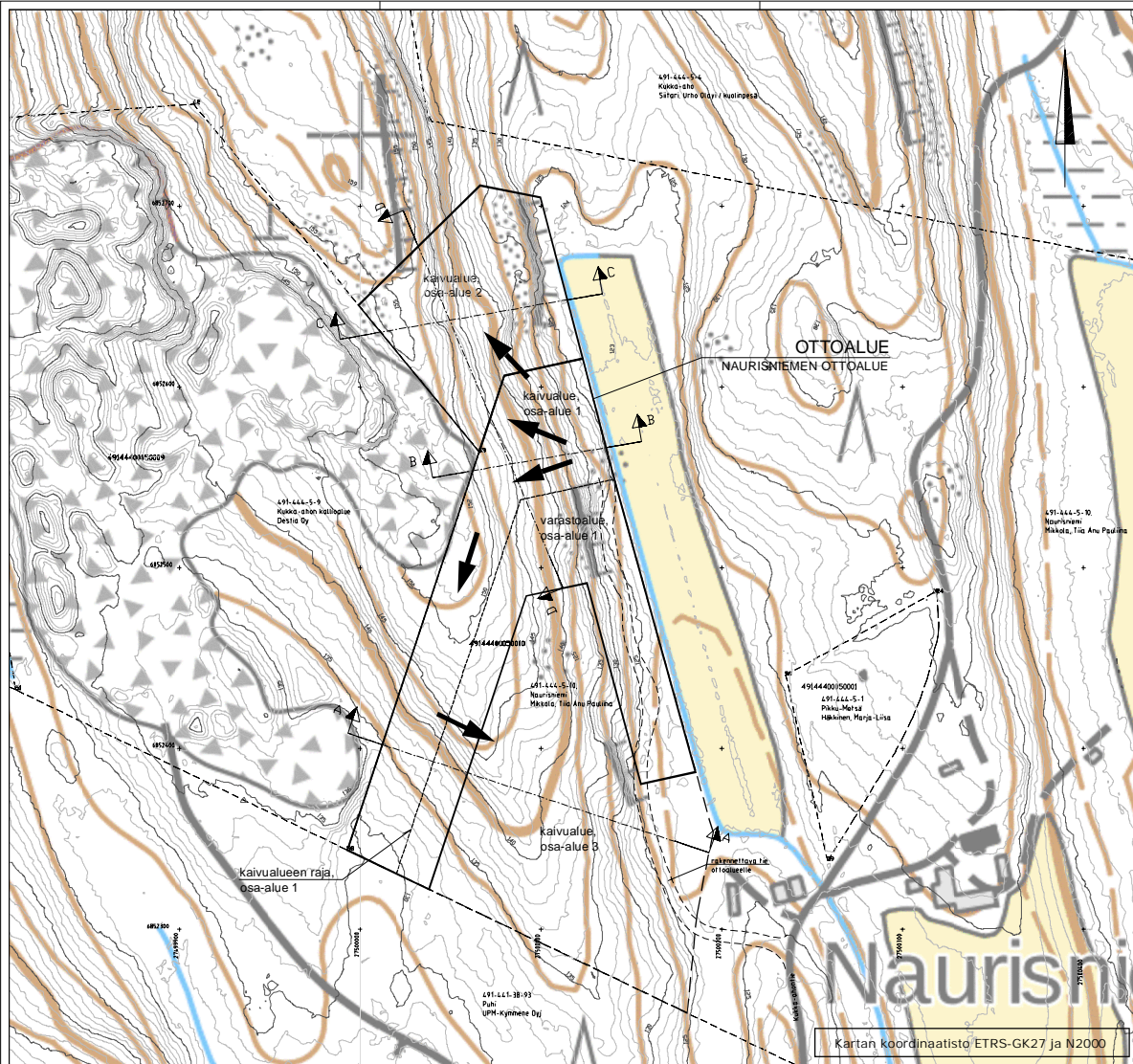
Ramboll
Jääkärintätkatu 33
50130 Mikkeli
puh. 040 861 9314
www.ramboll.fi

Suunn. ala GEO Työnro 1510036746 Tiedosto 1510036746.dwg

Piirustusno 2 Piirustuksia Muutos

hyv. TMas

suunn. MVal piirt. pvm 28.11.2017



Vuorokauden Naurisniemi 491.444.5-10	Osoite ma- ja kaikkiväestöjen ottamisuurvelmä	1:1 000
Mikkola Tila Naurisniemen ottoalue	Suurmittakaarta Nyytymä	
Mikkeli Suurmittakaarta GEO 1510036746	Suurmittakaarta Nyytymä	1510036746.dwg
Pääsuunnittelija Mikkeli	Suurmittakaarta Nyytymä	20.11.2017