

MIKKELIN SEUDUN
YMPÄRISTÖLAUTAKUNTA

PL 33, 50101 MIKKELI

PÄÄTÖS 9/2019
Maa-aineslain (555/1981)
4 §:n ja ympäristönsuojelulain
(527/2014) 27 §:n mukaisessa
lupa-asiassa.

Antopäivä 30.8.2019

Päätöksessä on liitteineen 31
sivua.

MAA-AINESLUPA JA YMPÄRISTÖLUPA: UIMIN KALLIOALUE, MIKKELI

ASIA

Maa-aineslupahakemuksen ja ympäristölupahakemuksen yhteiskäsittely

Maa-aineslain (555/1981) 4 §:n mukainen lupahakemus maa- ja kiviainesten ottamiseen ja ympäristönsuojelulain (527/2014) 27 §:n mukainen hakemus kalliokiviaineksen louhintaan ja murskaukseen Mikkelin kaupungin Kääriälän kylässä tilalla Uimi (491-482-7-10), Uimin kallioalue.

Kiinteistön sijainnin osoittava kartta on päätöksen liitteenä.

Kiinteistön sijaintikoordinaatit (ETRS-TM35FIN):
6831021 (pohjoinen N)
529494 (itäinen E)

HAKIJA

Savon Kuljetus Oy
Suurahontie 5
70460 Kuopio

Y-tunnus 0171337-9

LASKUTUSOSOITE

OVT -tunnus: 003701713379, operaattori: 003708599126

KIINTEISTÖNOMISTAJA

Kiinteistön (491-482-7-10, tila Uimi) omistaa yksityishenkilö (AL).

Hakija on saanut maanomistajan suostumuksen (valtakirja 11.12.2018) hakea yhteislupaa kalliokiviainesten ottoon ko. tilalle.

Uimin ja viereisen Takalan tilan omistajilla on sopimus ottoalueen rajan tuomisesta kymmenen (10) metrin päähän tilojen välisestä rajasta (allekirjoitettu 4.1.2019, 15 vuotta allekirjoituspäivästä lukien, jatko ehdollisena).

LUVAN HAKEMISEN PERUSTE

Maa-ainesten ottaminen on luvanvaraista maa-aineslain 4 §:n perusteella.

Maa-aineslaki, muutos (424/2015 4 a §): Maa-ainesten ottamista koskeva lupahakemus ja samaa hanketta koskeva ympäristönsuojelulain (527/2014) mukainen ympäristölupahakemus on käsiteltävä yhdessä ja ratkaistava samalla päätöksellä, jollei sitä ole erityisestä syystä pidettävä tarpeettomana.

Toiminta on ympäristölupavelvollinen ympäristönsuojelulain 27.1 §:n ja liitteen 1 taulukon 2 kohdan 7 c) ja e) mukaisena toimintana.

Maa-aineslain 7 §:n mukaan maa-ainesten ottamista koskevan lupa-asian ratkaisee kuntien ympäristönsuojelun hallinnosta annetun lain mukainen kunnan ympäristönsuojeluviranomainen.

Ympäristönsuojelulain 34.2 §:n ja ympäristönsuojelusta annetun valtioneuvoston asetuksen (VNA 713/2014) 2.1 §:n 6 a) ja b) mukaan kyseinen toiminta kuuluu kunnan ympäristönsuojeluviranomaisessa käsiteltäviin lupa-asioihin.

Hakemuksen vireille tulo

Yhteislupahakemus on jätetty sähköisesti (Lupapisteeseen) Mikkelin seudun ympäristölautakunnalle 4.12.2018.

Hakemusta on täydennetty maaomistajan valtakirjalla (11.12.2018), naapurin tilan suostumuksella ottoalueen rajauksesta (4.1.2019) sekä meluselvityksellä (28.2.2019) ja liikennöinti alueelle 13.3.2019. Luontoselvitys on toimitettu Mikkelin seudun ympäristöpalveluille 7.6.2019.

Hakemuksen ottosyvyyttä ja ottomäärää on muutettu 5.7.2019 päivätyllä "Maa-ainesten ottamissuunnitelmalla ja ympäristölupahakemuksella" sekä uusilla 5.7.2019 päivätyillä liitteillä. Kaivannaisjätteen jätehuoltosuunnitelma on korjattu muutettuja tietoja vastaavaksi 18.7.2019.

SELVITYS TOIMINTAA KOSKEVISTA LUVISTA JA KAAVOITUSTILANNE

Lupatilanne

Uimin sora-alueelle on myönnetty viimeisin maa-aineslupa (AL) hiekan ja soran ottoon 13.6.2011 kymmeneksi vuodeksi (Mikkelin kaupunki, tekninen toimi, kaavoituspäällikkö).

Kalliokiviaineksen ottoon ei ole aikaisemmin haettu lupaa.

Alueen kaavoitustilanne

Uimin kallioalueella ei ole voimassa olevaa asema- tai yleiskaavaa. Maakuntakaavassa (Etelä-Savon maakuntakaava, yhdistelmäkaava 2017) Uimin kallioalueella ei ole erityisiä kaavamerkintöjä. Alueen pohjoispuolelle sijoittuu kaavamerkinnällä EO1 8.323 -merkitty rakennuskiviainesten ottoalue (Hulkonvuori).

TOIMINNAN SIJAITIPAIKAN YMPÄRISTÖN TILA, LAATU JA KOHTEET, JOIHIN TOIMINNALLA ON VAIKUTUSTA

Toiminta-alue sijaitsee Mikkelin Kääriälän kylässä haja-asutusalueella noin 18 kilometrin etäisyydellä Mikkelin keskustasta kaakkoon tilalla Uimi. Louhosalueelle kuljetaan Anttolantieltä Kääriäläntien kautta eroten FK-radon kohdalla pohjoiseen Hulkonvuoren suuntaan kulkevalle tielle. (Tie merkitty päätöksen liitteenä olevaan maa-ainepaikan sijaintikarttaan.)

Ko. tielle ei ole tehty tietöimitusta. Tie on metsäautotie. Tiellä ei ole nimeä. (Puhelinkeskustelu Savon Kuljetus Oy/Mika Ikonen. 11.3.2019)

Uimin alueen pohjoisosassa on avattu sora-alue. Kallioalue on avaamaton. Kallioalue kohoaa sora-alueelta lounaaseen ja maanpinta vaihtelee nykytilanteessa + 116 ... 139 m (N2000) ja avatulla *ottamisalueella* +112... 139 m (5.7.2019).

Suunnittelualueella tai sen välittömässä läheisyydessä ei sijaitse Natura 2000 -alueita, valtakunnallisten luonnonsuojeluohjelmien kohteita, luonnonsuojelualueita tai luonnonmuistomerkkejä. Lähin suojeltu tila (Natura 2000-erityisten suojelutoimien alue) sijoittuu 3 kilometrin etäisyydelle kallioalueesta koilliseen.

Alueella ei ole pohjavedenottoamoita eikä alue ole pohjavesialuetta.

Alueen pohjoispuolelle sijoittuu Hulkonlampi (+103,3 m), josta vesi virtaa kallioalueesta poispäin. Lähin vesistö, Särkijärvi (+103,0 m), sijoittuu alueen koillispuolelle noin 1,1 kilometrin etäisyydelle.

Kallioalueen ympärillä on suoalueita. Viislamminsuo sijoittuu kallioalueen lounaispuolelle. Viislamminsuolla oleva Viislampi sijaitsee peruskartan mukaan korkeudella +114,8 ... +115,8 m. Kallioalue ja sen lähiympäristö on sekametsikköä ja pensaikkoa.

Hakemuksen mukaan kallioalueen ottotoiminta ei kohdistu suoalueille. Alkuperäisessä hakemuksessa ei ole arvioitu oton mahdollisia vaikutuksia suoalueen vesitalouteen. Hakija on 5.7.2019 muuttanut hakemusta huomioiden lammen ja suon vesitalouden.

Uimin kallioalueen lähimmät maa-ainespaikat ovat Hulkonvuoren kallioalue noin 450 metriä koilliseen ja Konstan louhinta-alue noin kilometrin päässä Uimista kaakkoon.

Lähin asuinrakennus sijoittuu 500 metrin etäisyydelle ottoalueen rajasta lounaaseen. (Muistutuksen mukaan 470 metrin etäisyydelle. Karttatarkastelulla perusteella pihapiiriin on matkaa 460-470 metriä, rakennuksiin hieman yli 500 metriä. Valmistelijan huomautus.)

Luontoselvityksessä on todettu luontoarvot, joihin maanottosuunnitelmalla voi olla vaikutusta. Suunnitellulla kallioaineksen ottoalueella ei todettu merkittäviä luontoarvoja. Luontoarvot rajoittuvat ottoalueen ulkopuoliseen Viislamminsuohon ja sillä sijaitsevaan Viislampeen, joka on vesilain 11 §:n mukainen luonnontilainen pienvesi. Selvityksen perusteella suositellaan turvaamaan Viislamminsuon vesitalous riittävin lupamääräyksin. Varotoimeksi suositellaan ottamisen pinnan jättämistä Viislamminsuon vesipinnan yläpuoliseen tasoon.

TOIMINNAN LAAJUUS JA MUUT TOIMINTATIEDOT

Toiminnan laajuus

Maa-aineslupaa kalliokiviaineksen ottotoiminnalle ja ympäristönsuojelulain mukaista ympäristölupaa louhinnalle ja murskaukselle nk. yhteislupaa haetaan 10 vuoden ajalle.

Ottotoiminnan toteutus on esitetty 5.7.2019 päivätyssä ottosuunnitelmassa ja sen liitteenä olevissa suunnitelmakartoissa.

Hakemuksessa esitetyn ottamisalueen pinta-ala on 3,0 hehtaaria. Ottoalueen pinta-ala on 2,1 hehtaaria.

Otettavan kalliokiviaineksen määrä on 210 000 m³ktr (noin 588 000 t) (5.7.2019). Vuosittaiseen ottoon vaikuttaa kalliokiviaineksen kysyntä.

Alueella arvioidaan vuoden aikana olevan neljä, enintään viisi louhintajaksoa. Yksi louhintajakso kestää 2-4 viikkoa. Louhintajakson aikana louhitaan noin 20 000-25 000 t kiinteää kalliota useammalla räjäytyksellä.

Louhintajaksot hakemuksen mukaan tapahtuvat pääsääntöisesti arkipäivisin maanantaista - perjantaihin kello 6.00 - 22.00. Hakemuksen mukaan lähin asuinkiinteistö on 500 metrin etäisyydellä kohteesta. Hakija on perustellut toiminta-aikaa asetuksen (800/2010) perusteella; häiriintyvä kohde sijaitsee yli 500 metriä etäisyydellä (muistutus 470 m), joten aikarajoituksia toiminta-aikoihin ei tarvitsisi määrätä.

Louhetta ja rikotettua kiviainesta murskataan enintään 125 000 t vuodessa. Murskausjaksoja voi olla vuosittain 1-4 riippuen kiviaineksen kysynnästä. Murskeet varastoidaan alueella.

Louhinta

Uimin kallioalueen alin sallittu ottamisen taso haetaan tasolle + 116.

Viislammensuo peruskarttatarkastelun mukaan on tasolla + 114,8 ... 115,8. Viislammensuon vesitalous turvataan siten, että Uimin kallioalueen ottotaso jätetään korkeammalle kuin suoalue. Alueelta muodostuvien ja suoalueelle päätyvien vesien määrää voidaan säädellä läjittämällä alueelta muodostuvia pintamaita ottoalueen reunoille. (5.7.2019)

Louhinta tapahtuu urakoitsijan louhintasuunnitelman mukaan. Räjähdyksainetta käytetään noin 400-600 g/m³ kiveä (150-220g/t) kohti, jolloin räjähdysainesten vuosikulutus on maksimissaan 20,8 t.

Jälkihoitotoimenpiteet

Kalliorintaukset louhitaan pystysuoraksi. Yli kolmen metrin korkeiden rintausten päälle asennetaan kiinteä verkkoaita. Hakija on todennut, että yli 15 metrin korkeat ottorintaukset louhitaan portaittain.

Nykytilannekartassa korkein kohta on +139,0. Lopputilanteessa louhinnan taso on tasossa +116,0.

Lopputilannekuvassa (maisemointi kartta 5.7.2019) teräsverkkoaita on merkitty lähes koko matkalle Takalan tilan rajan suuntaisesti.

Alueen pohja tasataan ja muotoillaan ylijäämämassoilla siten, että alueelle ei jää lammikointia. Tasatun ja muotoillun pohjan päälle muodostetaan kasvualusta noin 5 - 10 cm:n paksuisella orgaanista ainesta sisältävällä pinta- maalla sekoittamalla se pohjakerrokseen. Mikäli paikalla oleva orgaaninen maa-aines ei riitä, tuodaan puhtaita lisämaa-aineksia muualta.

Huonosti metsittyviä alueita täydennetään tarvittaessa istutuksin ja kylvöin.

Alueen maisemoinnin toteutus tarkistetaan lupaviranomaisen kanssa maa- ainesalueen elinkaaren loppupuolella.

Hakemuksen liitteenä on esitetty kaivannaisjätteen jätehuoltosuunnitelma. Sen mukaan kaivannaisjätteitä syntyy yhteensä 11 700 m³ktr: Pintamaita syntyy noin 10 500 m³ktr ja sekalaisia maa-aineksia 400 m³ktr, joita varastoidaan alueella yli kolme vuotta jälkihoitoa ja maisemointia varten. Kannot, noin 800 m³ktr, toimitetaan energiahyötykäyttöön.

YMPÄRISTÖVAIKUTUKSET JA YMPÄRISTÖHAITTOJEN VÄHENTÄMINEN

Vaikutukset luonnonoloihin, maisemaan ja yleiseen viihtyvyyteen

Hakemuksessa arvioidaan, että maa-ainesten ottotoiminta ei aiheuta negatiivisia muutoksia lähialueen luonnonolosuhteissa.

Hakijan näkemyksen mukaan kallokiviaineksen otto ei aiheuta maa-aineslain (555/1981) 3 §:ssä mainittuja kauniin maisemakuvan turmeltumista, luonnon merkittävien kauneusarvojen tai erikoisten luonnonesiintymien tuhoutumista tai huomattavia tai laajalle ulottuvia vahingollisia muutoksia luonnonolosuhteissa.

Vaikutukset pohja- ja pintaveden sekä maaperään

Toiminnan suurimmat riskitekijät pohjaveden ja maaperän pilaantumiselle ovat poltto- ja voiteluaineiden käsittely sekä työkoneissa käytettävien hydraulikkaöljyjen ja polttoaineiden pääsy häiriö- ja onnettomuustilanteissa pinta- ja pohjaveden.

Alueelle varataan öljynimeytysainetta onnettomuustilanteiden varalta. Alueella käytettävät polttoaineet varastoidaan suoja-alueella hakemuksen liitteessä esitetyllä tavalla. Vahinkotilanteissa korjaaviin toimenpiteisiin ryhdytään välittömästi.

Kallioalueella muodostuvat pintavedet ohjataan maastoon alueen pohjoisosaan. Mikäli vesissä havaitaan kiintoainesta, alueelle rakennetaan selkeytysallas ennen vesien maastoon ohjaamista.

Ilmapäästöt ja pöly

Toiminnan ilmapäästöt muodostuvat kalliokiviaineksen louhinnasta, louheen murskaamisesta ja seulonnasta sekä kuormaamisesta ja kuljetuksista aiheutuvasta pölyämisestä sekä polttomoottorikäyttöisten laitteiden (esimerkiksi poravaunun) pakokaasupäästöistä.

Porauspölyä kerätään porausvaunun pölynkeräyslaitteistolla. Räjähdyksen yhteydessä on havaittavissa pölyä, joka laskeutuu räjähdyspaikalle.

Kiven murskauksen pölypäästöjä voidaan vähentää sijoitusratkaisulla ja teknisillä toimenpiteillä (laitteistojen kotelointi). Vedellä tapahtuvaa pölynsidontaa voidaan tehdä pakkaskauden ulkopuolella.

Melu ja värinä

Melun osalta pyrittiin selvittämään mallinnuksen avulla pahin mahdollinen Uimin ja Hulkonvuoren kallioalueiden toiminnasta aiheutuva yhteysmelutilanne Uimin kallioalueen ottamistoiminnan eri vaiheissa.

Toiminnan melulähteitä ovat kallionporaus, rikotus ja murskaus sekä tuotteiden lastaus ja kuljetus.

Meluselvityksen perusteella Uimin kallioalueen toiminnasta ei aiheudu Valtioneuvoston asetuksen (800/2010) mukaisten päiväjän sallittujen keskiäänitasojen ylittäviä melutasoja.

Kalliokivien ottotoiminnassa värinää aiheuttavat louhintaräjähdykset. Jokaisesta räjäytyksestä laaditaan räjäytyssuunnitelma.

Uimin kallioalueella sijoitetaan varasto- ja pintamaakasoja toimintojen ja lähimmän asutuksen väliin siten, että toiminnalle asetettujen melutason raja-arvoja ei ylitetä.

Jätteet

Hakemuksessa on esitetty erikseen kaivannaisjätteiden jätehuoltosuunnitelma. (Vertaa kohta jälkihoitotoimenpiteet)

Arvio jätteistä

Jätenimike	Määrä kg/a	Varastointi- ja toimituspaikka
Yhdyskuntajäte	15	Umpinainen jäteastia/ urakoitsija huolehtii
Sosiaalitalan jätevedet		Tarvittaessa kemiallinen käymälä
Metallijäte	280	Toimitetaan romuliikkeeseen

Vaarallinen jäte	140	Lukittu astia / tila, urakoitsija huolehtii
Likaantuneet maa-ainekset (vahinkotilanne)		Toimitetaan asianmukaiseen vastaanotto-paikkaan

Jäteöljyt, öljynsuodattimet, kiinteät öljyjätteet sekä akut yms. varastoidaan tiivispohjaisessa kontissa / astioissa ja ne toimitetaan urakoitsijan toimesta jätehuollon toimijoille.

Mahdolliset öljyiset hulevedet kerätään umpisäiliöön, josta ne toimitetaan ympäristönluvanvaraiselle käsittelijälle. Mikäli alueelle sijoitetaan kemiallinen käymälä, huolehditaan sen saniteettivedet säiliöautolla jätevedenpuhdistamolle.

Kemikaalit

Toiminnassa syntyvä/käytettävä raaka-aine on kiveä. Toiminnassa ei käytetä muita raaka-aineita.

Toimintajakson aikana työkoneiden käyttämät polttoaineet (kevyt polttoöljy) säilytetään kaksoisvaippasäiliössä, joka on varustettu lapolla ja ylitäytön estolla. Alueella varastoidaan kevyttä polttoöljyä enimmillään 10 000 litraa.

Lisäksi alueella varastoidaan työkoneiden voiteluöljyjä lukittavassa kontissa / tilassa.

Pölynsidontaan käytettävä vesi tuodaan alueelle tarvittaessa säiliöautolla. Muu talousvesi tuodaan säiliössä.

Liikenne

Liikennöinti Uimin kallioalueelta tapahtuu pääsääntöisesti arkisin maanantaista - perjantaihin kello 6:00 - 22:00. Käytännössä kuljetukset keskittyvät lyhyille ajanjaksoille, jolloin kiviaineksia kuljetetaan pois alueelta. Ajanjaksolla arvioidaan olevan enintään 50 ajoneuvoa päivässä.

TOIMINNAN KÄYTTÖTARKKAILU JA RAPORTOINTI

Hakemuksen mukaan louhinta- ja murskausajanjaksojen aloittamisesta ja lopettamisesta ilmoitetaan tarvittaessa ympäristönsuojeluviranomaiselle. Murskausjaksoista kulloinkin työhön valittu urakoitsija pitää toiminnasta työmaapäiväkirjaa, johon merkitään mm. päivittäiset tuotantomäärät, toiminta-ajat, käytetyt raaka-aineet sekä laitteiden huollot ja mahdolliset poikkeustilanteet. Ottomääristä raportoidaan vuosittain NOTTO -rekisteriin.

TOIMINNAN RISKINARVIOINTI: ONNETTOMUUKSIIN VARAUTUMINEN

Suurimpia riskitekijöitä ovat poltto- ja voiteluaineiden käsittely sekä koneissa käytettävien hydraulikkaöljyjen sekä polttoaineiden pääsy häiriö- ja onnettomuustilanteissa pinta- ja pohjaveteen. Lisäksi työmaaliikenne muodostaa liikenneturvallisuusriskin

Työ- ja turvallisuusjärjestelyt

Aliurakoitsijoilla on omat toimintaohjeet poikkeustilanteiden varalle. Savon Kuljetus Oy:llä on oma toimintaohje onnettomuus- ja hätätilanteiden varalle.

Jyrkät kalliorintaukset merkitään huomionauhalla. Alueella liikkuminen kielletään kyltein.

Alueelle voi kohdistua ilkivaltaa tai muuta väärinkäytöstä. Alueelle tulo ajoneuvoilta voidaan tarvittaessa estää lukittavalla portilla.

HAKIJAN ARVIO PARHAASTA KÄYTTÖKELPOISESTA TEKNIKASTA (BAT) JA YMPÄRISTÖN KANALTA PARHAISTA KÄYTÄNNÖISTÄ (BEP)

Uimin kallioalueen toiminnassa pyritään käyttämään uusinta ja parasta käytettävissä olevaa tekniikkaa mahdollisuuksien mukaan. Savon Kuljetus Oy:llä on sertifioitu toimintajärjestelmä, joka pitää sisällään ISO 9001 laatu- ja ympäristöjärjestelmän ja ISO 14001 ympäristöjärjestelmän. Toimintajärjestelmä auditoidaan vuosittain ulkopuolisen auditoijan toimesta.

ASIAN KÄSITTELY

Kuuluttaminen

Hakemuksesta on kuulutettu www.julkipano.fi -sivulla 5.3.- 5.4.2019 välisenä aikana sekä Mikkelin kaupungin nettisivuilla ja ilmoitustaululla 7.3.- 5.4.2019 välisenä aikana.

Lähikiinteistöjen haltijoille (39 kpl + Maanomistaja) on lähetetty tieto lupahakemuksen vireilläolosta kirjeenä. Asiakirjat ovat olleet nähtävillä kuulutus- ja ilmoitusaikana Mikkelin seudun ympäristöpalvelujen toimipaikalla ja sähköisesti osoitteessa www.julkipano.fi.

Hakija on muuttanut ottokorkeutta ja ottomäärää 5.7.2019 päivätyllä hakemuksella. Muutoksia ei uudelleen kuulutettu, koska muutokset kohdistuivat

ottoalueen pienentämiseen 2,3 ha → 2,1 ha ja alimman ottotason muuttamiseen + 113 m → +116 m.

Kokonaisottomäärä väheni 270 000 m³ltr → 210 000 m³ltr.

Muistutukset

Hakemuksesta jätettiin 6 muistutusta. 4 muistutusta jätettiin Lupapisteesseen. Yksi muistutus saapui sähköpostilla (2 allekirjoittajaa) ja yksi muistutus kirjeellä (4 allekirjoittajaa). Muistutuksista kahteen tehtiin lisämuistutukset. Naapuruston muistutusten allekirjoittajia oli kymmenen. Lupapisteesseen jätetyssä yhdessä yhdistyksen muistutuksessa oli lisäksi kaksi allekirjoittajaa yhdistyksen puolesta.

Muistutukset ovat kokonaisuudessaan hakemusasiakirjojen liitteenä.

Muistutuksissa otettiin esille seuraavia asioita:

”Ei lisää louhinta- ja murskaustoimintaa alueelle.

Alueella on jo myönnetty maa-aineslupia: Soikkoon (nykyisin tilan nimenä on Konsta) ja Hulkonvuorelle. Uimin kallioalue sijaitsee näiden maa-ainespaiikkojen välissä. Noin 2 kilometrin välimatkalle muodostuisi kolme louhinta- ja murskauspaikkaa.

Luontoselvitys puuttuu hakemuksesta. (Luontoselvitys on toimitettu 7.6.2019 Mikkelin seudun ympäristöpalveluille)

Kauniin maisemakuvan turmeleminen, luonnon merkittävien kauneusarvojen ja erikoisten luonnonesiintymien tuhoutuminen. YVA -menettely hankkeelle. Meluselvitys on puutteellinen. Siinä ei ole huomioitu Soikon aluetta.

Alueella on kotieläimiä, jotka kärsivät räjäytyksistä.

Hakemuksessa lähimpään asutukseen mainittu matka on väärin, se on 470 metriä, ei 500 metriä.

Hakemuksessa ei ole huomioitu räjäytysten tärinävaikutusta eikä vaikutuksia pohjaveteen (mm. porakaivoihin). Pölyn leviämistä ei ole huomioitu.

Alueen turvallisuus vaarantuu mm. liikennöinnin lisääntymisen seurauksena.”

Lausunnot

Hakemuksesta pyydettiin Lupapisteen kautta lausunto terveysturvonnalta, ympäristösuunnittelijalta Viislamminsuon vesitalouteen liittyen sekä Etelä-Savon ELY -keskukselta. Etelä-Savon ELY -keskukselta on pyydetty erikseen sähköpostilla lisäkommentit alueen luontoarvoista ja vesitaloudesta.

Mikkelin seudun ympäristöpalveluiden terveystalvonnalta on pyydetty lausuntoa Uimin kallioalueen lupahakemuksesta (LP-491-2018-02739). Terveystalvonta on tarkastanut hakemuksen liitteineen 1.4.2019 ja antanut siitä seuraavan lausunnon: "Kallioalueen lähin häiriintyvä kohde on noin 500 metrin etäisyydellä sijaitseva asuinrakennus. Hakemuksen liitteenä on meluselvitys ja hakemuksessa on esitetty toimenpiteet melun leviämisen vähentämiseksi. Terveystalvonta arvioi ennalta, että toiminnasta ei aiheudu terveystalvontaa."

Ympäristösuunnittelija on todennut antamassaan lausunnossa seuraavaa: "Ympäristöpalvelut on tehnyt 18.3.2019 paikalle lausunnon valmisteluun liittyvän maastokäynnin. Ottamisalueen länsi- /lounaispuolella on vesitaloudeltaan luonnontilaiseksi arvioitu Viislamminsuu, jossa on vesilain 2. luvun 11 § tarkoitettu luonnontilainen kooltaan alle 1 ha suuruinen pienvesi (Viislampi). Viislammin /Viislamminsuon olosuhteista ei ole selostettu hakemuksessa, mutta hankeasiakirjojen perusteella kalliokiven ottaminen suunnitellaan ulotettavan hankealueen SW -laidassa Viislamminsuon tuntuun. Viislammin vedenkorkeus ja avosuon pinnankorkeus on saatavilla olevien karttakorkeuksien perusteella (peruskarttaan merkitty vesialueen korkeuslukema, karttaikkunan korkeusmalliaineiston perusteella määritetty) välillä 114,8 -115,8 (N2000). Esitetyn suunnitelman mukaan kalliokiviaineen ottaminen ulotettaisiin alimmillaan tasolle +113,00 (N2000). Mikäli kalliossa esiintyy luontaisena tai syntyy louhinnan yhteydessä runsasta rakoilua, voi ottamisen ulottaminen suon vedenpinnan alapuolelle muuttaa Viislampea tai Viislamminsuon vesitalousolosuhteita. Mikäli lupa päädytään myöntämään hakemuksen mukaisena, tulee lupaan liitettävillä lupamääräyksillä varmistaa, että hankkeella ei muuteta Viislammin luonnontilaisuutta tai sen keskiveden korkeusasemaa säätelevän Viislamminsuon vesitalousolosuhteita."

Hakijan vastine

Hakijalle on varattu mahdollisuus antaa vastineensa annetuista muistutuksista ja lausunnoista.

Hakija on antanut vastineen muistutuksiin 14.5.2019.

"Uimin kallioalueella ei ole havaittu suojeltavia luontokohteita. Kallioalueen pohjoispuolelle on tehty luontoselvitys vuonna 2012. Myöskään tältä selvitetyltä alueelta ei ole tehty havaintoja suojeltavista luontokohteista. Uimin kallioalueen luontoarvot tullaan kartoittamaan vielä ennen toiminnan aloittamista ulkopuolisen asiantuntevan biologin toimesta. Luontoselvitykseen liittyvä maastokäynti toteutetaan, kun alueen kasvillisuus on havaittavissa. Maastokäynnillä tarkastellaan myös ottotoiminnan vaikutuksia suoalue-

seen, joka sijoittuu kallioalueen lounaispuolelle. Alueen ottotoiminta toteutetaan siten, ettei toiminta vaikuta suoalueen vesitalouteen. (Muutos hakemukseen on tehty 5.7.2019.)

Kallioalueen toiminnasta on tehty laskennallinen meluselvitys. Meluselvityksessä on huomioitu Uimin kallioalueen toiminnan lisäksi alueen koillispuolelle sijoittuvan kallioalueen toiminta. Alueet sijoittuvat suhteellisen lähikään (ottoalueen rajoista noin 300 metrin etäisyydelle toisistaan, valmistelijan huomautus) ja näin ollen voidaan arvioida, että alueilla on ns. yhteismeluvaikutus. Alueen eteläpuolelle sijoittuvan kallioalueen toimintaa ei ole laskennallisessa meluselvityksessä huomioitu, sillä alueiden välisen etäisyyden on arvioitu olevan niin suuri, ettei alueille ole ns. yhteismeluvaikutusta (yli 800 metrin etäisyys tilojen Lammin ja Konstan rajoista, valmistelijan huomautus). Hakija haluaa huomauttaa, että meluselvityksessä on mallinnettu alueen pahin mahdollinen melutilanne eri melua aiheuttavien toimintojen ollessa yhtäaikaan toiminnassa. Todellisuudessa on epätodennäköistä, että esimerkiksi kallion poraus- ja murskaustoiminta tapahtuvat samanaikaisesti. Kaikkien kolmen eri kallioalueen toiminta lisää liikennöintiä Kääriäläntiellä ja näin ollen myös liikennemelu kasvaa. Kääriäläntien välittömään läheisyyteen ei kuitenkaan sijoitu häiriölle alttiita kohteita, joten toiminnasta, liikenne mukaan lukien, ei arvioida aiheutuvan päiväajan sallittujen keskiäänitasojen ylittäviä melutasoja. Toiminnan aiheuttavat melutasot voidaan tarvittaessa varmistaa alueella suoritettavilla melumittauksilla.

Uimin kallioalueen ottamissuunnitelmassa on arvioitu, että alueelle liikennöidään raskailla ajoneuvoilla keskimäärin 4 kertaa vuorokaudessa. Käytännössä kuljetukset eivät ole säännöllisiä vaan keskittyvät lyhyille ajanjaksoille, jolloin alueella liikennöi enintään 50 raskasta ajoneuvoa vuorokaudessa. Alueella ei suinkaan joka päivä liikennöi 50 raskasta ajoneuvoa. Savon Kuljetus Oy huolehtii osaltaan yhdessä alueen muiden toimijoiden kanssa siitä, että liikennöintiin käytettävä tiestö kestää raskaan liikenteen.

Pohjavesialueiden ulkopuolelle sijoittuvilla kallioalueilla jätetään tyypillisesti 1-2 metrin suojakerros pohjaveteen, minkä arvioidaan riittävän siihen, ettei ottamistoiminnalla ole vaikutusta pohjaveden laatuun tai määrään. Hakemuksessa on arvioitu, että alimman ottotason ja pohjaveden väliin jää yli 9 m paksu suojakerros. Lähikaivojen kunto voidaan kartoittaa ennen ottamistoiminnan aloittamista. Toiminnan vaikutuksia lähikaivojen veden laatuun ja määrään voidaan seurata mittauksin ja näytteenotoin.

Hakija haluaa huomauttaa, että alueen toiminta on riippuvainen ennen kaikkea lähialueen kivennäistarpeesta ja toiminnalla turvataan mm. lähialueen rakentamistoiminta ja tiestön kunnossapito. Muilta osin muistutuksissa ja lausunnossa mainittuun hakijalla ei ole lisättävää, vaan viittaa yhteiskäsitteilyhakemuksessa esitettyihin seikkoihin. (Suomen GPS-Mittaus Oy, ympäristöinsinööri Hanna Kröger)

Tarkastus

Alueelle on tehty maastokäynti 18.3.2019.

Lisäksi Etelä-Savon Ely-keskukselta on pyydetty erikseen arvio Viislammesta ja suon luontoarvoista: " Viislammensuo on melko tyypillinen, karuhko Etelä-Savon piensuo. Suon pääasialliset suotyypit ovat rämeitä, ja keski-osassa oleva avosuo (umpeenkasvanut lampi ainakin osittain) on ombrotai oligotrofista lyhytkorsinevaa. Avosuolla on myös pari laikkua oligotrofista saranevaa ja paikoin suon laiteilla esiintyy kapealti mustikkakorpea.

Suon pohjoisosassa on peruskartan mukainen oja, jonka seurauksena suo on kuivunut ja muuttunut turvekankaaksi. Lisäksi avosuon pohjoislaitaan tulee vanha oja, joka ei näy peruskartalla (näkyä maanmittauslaitoksen korkeusmallissa). Ojassa käy selvä veden virtaus, ja tämä oja on todennäköisesti laskenut veden pintaa suon pohjoisosassa. Avosuon lyhytkorsiräme on lähes luonnontilainen ja osin vetinen ja upottava, mutta suon vedenpinnan lasku näkyy suon puustoisilla laiteilla, jotka ovat kuivuneet ja muuttuneet suurelta osin turvekankaaksi. Suunniteltua kallionottoaluetta vasten suo on todennäköisesti ollut mustikkakorpea, mutta kuivumisen seurauksena suokasvillisuutta esiintyy enää pieninä laikkuina; ottoalueen lounaispuolella suo on ollut isovarpurämettä.

Viislammen ympäristössä ja lammen eteläpuolella kuivahtamista ei enää havaitse, ja tällä osin suo on luonnontilainen. Vallitsevina suotyypeinä ovat lyhytkorsinevan lisäksi isovarpuräme ja tupasvillaräme, lisäksi länsireunalla kankaan laidalla on kapealti myös mustikkakorpea. Myös länsilaidan korpikäme on luonnontilainen. Lisäksi luonnontilaisilla osilla suon puustoa ei ole käsitelty vähään aikaan.

Vaikka suon pohjoisosan luonnontila on heikentynyt, on Viislammensuo kokonaisuutena harvinaisen hyvin säilynyt piensuo ja on vähintään paikallisesti arvokas luontokohde. Vastaavia, ojitamattomia piensoita on jäljellä Etelä-Savon alueella enää hyvin vähän. Alueella esiintyvistä suotyypeistä mustikkakorvet ja korpikämeet on luokiteltu (luontotyyppien uhanalaisuus 2018) Etelä-Suomessa erittäin uhanalaisiksi ja isovarpurämeet ja tupasvillarämeet vaarantuneiksi. Myös oligotrofiset lyhytkorsinevat ovat vaarantuneita, tosin ko. suoalueella neva saattaa olla vieläkin karumpaa.

Lyhyen maastokäynnin perusteella alueella esiintyy monipuolinen linnusto, tosin lajisto on tavanomaista. Suoalueelta tavattiin kulorastas, mustarastas, leppälintu, rautiainen, metsäkirvinen, peippo, pajulintu ja metso. Ajankohta puolen päivän jälkeen ei ollut linnuston tarkkailulle paras mahdollinen.

Mikäli kallionottoon lupa myönnetään, tulisi lupaehdoissa huomioida suon vesitalouden säilyminen. Hakkuut ja ojitukset lienevät kuitenkin merkittävämpi uhkatekijä suon säilymiselle.” (4.6.2019, Lauri Puhakainen, luonnonsuojeluasiantuntija, biologi)

YMPÄRISTÖLAUTAKUNNAN RATKAISU

Ympäristölautakunta on tarkastanut maa-aines- ja ympäristölupahakemuksen ja siitä annetut lausunnot ja muistutukset.

Ympäristölautakunta myöntää hakijalle maa-aineslain 4 §:n mukaisen maa-ainesten ottamisluvan ja ympäristönsuojelulain 27 §:n mukaisen ympäristöluvan kallion louhinnalle edellyttäen, että toimet toteutetaan ja ylläpidetään hakemuksessa esitettyjen tietojen mukaisesti ja toiminnassa noudatetaan seuraavia lupamääräyksiä:

Lupamääräykset maa-aineslupaan:

1. Luvassa määrätty maa-aineslain mukainen vakuus tulee olla asetettuna ennen ottamisen aloittamista.
 2. Alueelta, joka tulee olla merkittynä maastoon ennen ottamisen aloittamista, saa ottaa kalliota suunnitelman mukaiselta rajatulta 2,1 ha alueelta enintään yhteensä 210 000 m³-ktr.
 3. Alin ottotaso on +116 m (N2000)
 4. Korkomerkit (N2000) merkitään maastoon ennen toiminnan aloittamista, niin että se on alueella työskentelevien nähtävissä.
- Vakuuden asettaminen, alueen merkitseminen ja korkotason merkinnät käydään läpi aloituskokouksessa/-katselmuksessa ennen varsinaisen toiminnan aloittamista.
5. Ennen louhimistöiden aloittamista, viimeistään aloituskokouksessa tulee valvontaviranomaiselle esittää suunnitelma louhinta- ja räjäytystöiden toteuttamisesta. Suunnitelmassa tulee esittää mm. tärinäherkät alueet sekä räjäytystöiden meluarvot. (ML 11 § lisäykset 1. ja 3.)
 6. Ottamisalueella ei saa suorittaa koneiden korjaus- ja huoltotöitä ilman pakottavaa tarvetta. Aluetta ei saa käyttää romujen tai muun jätteen varastona. Alue on siistittävä joka toimintajakson jälkeen. Maa-ainesten ottamisessa syntyvä maa-aines on hyödynnettävä alueella. Kannot toimitaan energiahyötykäyttöön tai vähäisessä määrin niitä voidaan käyttää maisemoinnin yhteydessä esimerkiksi murskaton lahoppuvarannoksi.

7. Mikäli öljyä tai muuta pohjavesille haitallista ainetta pääsee maaperään tai pintavesiin, luvan saajan tulee ryhtyä tarpeellisiin toimiin haitan poistamiseksi ja tarvittaessa vahingosta tulee ilmoittaa pelastuslaitokselle. Kaikista alueella tapahtuvista ympäristön pilaantumisen vaaraa aiheuttavista vahingoista on ilmoitettava kunnan ympäristönsuojeluviranomaiselle

Kiviaineksen otto- ja varastointitoiminnassa tulee kiinnittää huomiota siihen, että toiminnalla ei tuhota luonnontilaista suota ja alueella sijaitsevaa suolampea. Alueen elinympäristöjen ja eliölajien säilyminen tulee turvata.

8. Maa-ainesluvan haltijan on ilmoitettava valvontaviranomaiselle vuosittain edellisenä vuonna otetun aineksen määrä ja laatu tammikuun loppuun mennessä. Ilmoitus tulee tehdä valtakunnalliseen Notto-rekisteriin rekisterinpitäjän erikseen antamien ohjeiden mukaisesti. (ML 23 a §, ML 23 b §)

9. Ottoalueen reunoille tulee asentaa pysyvä aitarakenne putoamisvaaran ehkäisemiseksi. Alueelle on levitettävä hakemuksen kuvatulla tavalla pinta- maata tai muuta puhdasta maa-ainesta. Alue kylvetään ja alueelle istutetaan puuntaimet, mikäli alueen metsittyminen ei käynnisty luontaisesti.

Maisemointi tulee käynnistää vaiheittain jo työn aikana sitä mukaa, kun ottamistoiminta etenee lopulliseen asemaansa.

Toiminta-aikana jyrkänteet on merkittävä lippusiimoilla tai vastaavilla varoituskauhoilla / -rakenteilla. Lippusiimojen- / nauhojen ja rakenteiden kunto on tarkistettava riittävän usein ja rikkoutumiset / puutteet välittömästi korjattava.

10. Maa-ainesluvan haltijan on ilmoitettava ottamisen päättymisestä valvontaviranomaiselle. Valvontaviranomaisen edustaja suorittaa lopputarkastuksen ottamistoiminnan päättymisen jälkeen tai luvan voimassaoloajan kulluttua umpeen.

11. Mikäli lupa maa-ainesten ottamiseen siirretään toiselle, on siirrosta viipymättä ilmoitettava lupaviranomaiselle. Luvan haltija vastaa lupaan liittyvistä velvoitteista, kunnes hänen tilalleen on hakemuksesta hyväksytty toinen. Mikäli luvan haltija menee konkurssiin ja pesä jatkaa ottotoimintaa, tulee siitä tehdä ilmoitus lupaviranomaiselle tai siirtää lupa 6 kk:n kuluessa konkurssin alkamisesta toiselle haltijalle. Ellei ilmoitusta tai siirtoa ole tehty, lupa raukeaa ja viranomainen teettää tarpeelliseksi katsomansa jälkihoitotyöt käyttämällä vakuutta. (MAL 13 a §).

Vakuus jälkihoitovelvoitteiden suorittamisesta

Hakijan on asetettava yhteensä 2,1 ha x 5 000 € = 10 500 € vakuus jälkihoitovelvoitteiden suorittamisesta.

Vakuuden tulee olla voimassa 30.10.2029 asti, siihen saakka kunnes alue on maisemoitu ja lopputarkastettu. (ML 12 §)

Lupaviranomainen voi erityisestä syystä määrätä lisävakuuden asettamisesta, mikäli vakuuden ei voida katsoa olevan riittävä lupamääräyksessä 14 tarkoitettujen toimenpiteiden suorittamiseksi.

Lupaviranomainen palauttaa vakuuden hakijalle, kun ottamisalue on lopputarkastuksessa katsottu olevan hyväksyttävästi jälkihoidettu.

Vakuusohje

Asetettavan vakuuden tulee olla ympäristölautakunnan 20.4.2017 hyväksymän vakuusohjeen mukainen.

Lupamääräykset ympäristölupaan:

1. Toiminta

Kiviaineksen louhintaa ja porausta saa alueella tehdä 16.8.- 31.5. välisenä aikana arkipäivisin maanantaista torstaihin kello 7.00 - 21.00 ja perjantaisin kello 7.00 - 18.00.

Porauksen kesto saa olla päivässä enintään 10 tuntia.

Kiviaineksen rikotusta (iskuvasarointia) ja räjäytystyötä saa tehdä 16.8. - 31.5. välisenä aikana arkipäivisin maanantaista perjantaihin klo 8.00 - 18.00.

Kiviaineksen murskausta ja seulontaa saa alueella tehdä 16.8.- 31.5 arkipäivisin maanantaista torstaihin kello 7.00 - 22.00 ja perjantaisin kello 7.00 - 18.00.

Kuormaaminen ja kuljetukset on tehtävä maanantaista perjantaihin klo 6.00 – 22.00 välisenä aikana. Lauantaisin kuormaamista saa tehdä pakottavista syistä klo 7.00 – 18.00. Kuormaamista ei tehdä sunnuntaisin.

Alueella ei muutoin toimita viikonloppuisin, arkipyhinä eikä sellaisina päivinä, jotka ovat yleisesti vapaapäiviä.

Toiminnanharjoittajan on ilmoitettava louhinnan aloittamisesta ja toiminta-ajoista sekä toiminnasta vastaavan henkilön yhteystiedoista lähikiinteistöjen omistajille (kyseisen paikan vakituinen asuin kiinteistö) ja Mikkelin seudun ympäristöpalvelut -yksikölle hyvissä ajoin ennen kunkin toimintajakson alkamista.

(YSL 20 §, 52 §, NaapL 17 §, VNp 993/1992, VNA 800/2010)

2. Melu ja tärinä

Louhinnasta, murskauksesta sekä toimintaan liittyvästä liikenteestä ja kuor-
mauksesta aiheutuva päivittäinen (klo 7 – 22) ekvivalenttinen melutaso ei saa ylittää 55 dB(A) lähimpien asuintalojen, eikä 45 dB(A) lähimpien vapaa-ajan asuntojen piha-alueilla.

Alueelle on tehtävä tarvittaessa meluvallit ja muuttaa sekä lisätä niitä toiminnan etenemisen mukaan.

Maa- ja kiviaineskasat on sijoitettava siten, että myös ne estävät melun leviämistä lähimpien häiriintyvien kohteiden suuntaan.

Toiminnanharjoittajan tulee mitata/mittauttaa sekä porauksesta että murskauksesta aiheutuvat melutasot lähimmissä häiriintyvissä kohteissa (toiminta-alueen lounaaseen sijaitseva asuinkiinteistö) ensimmäisen toimintajakson aikana ja ottamisen edetessä ja suojaetäisyyden lyhentyessä. Mittaussuunnitelmat tulee esittää etukäteen hyväksyttäväksi Mikkelin seudun ympäristöpalveluille.

Melumittauksista mahdollisesti myös muillakin lähikiinteistöillä sovitaan tarkemmin toiminnanharjoittajan ja Mikkelin seudun ympäristöpalvelujen kesken.

Räjäytykset on tehtävä suunnitelmallisesti, pääsääntöisesti ennalta määriteltynä ajankohtina. Räjäytyksistä on ilmoitettava etukäteen lähimmälle/lähimmille kiinteistöille ja niihin liittyvät tarvittavat rakennekatselmuksat ja tärinämittaukset tulee tehdä lähimmillä kiinteistöillä ennen ensimmäistä toimintajaksoa (huomioiden välimatkan lyheneminen lähimpään kiinteistöön toiminnan edetessä).

Räjäytystöissä on noudatettava sitä huolellisuutta ja varovaisuutta, mitä räjäytysainelainsäädännössä siitä erikseen säädetään.

(YSL 6 §, 20 §, 52 §, 62 §, NaapL 17 §, 18 §, VNp 993/1992, VNA 800/2010)

3. Ilma- ja pölypäästöt

Toiminnassa käytettävät laitteet on riittävällä huollolla pidettävä kunnossa siten, että pölypäästöt jäävät mahdollisimman pieneksi. Pölyäminen tulee estää tämän lisäksi tarvittaessa kiviainesta kastelemalla.

Toiminnanharjoittajan on seurattava toimialaansa liittyvien tekniikoiden kehittymistä ja otettava niitä soveltuvin osin käyttöön, jos näin voidaan vähentää ympäristön pilaantumisen vaaraa.

Toiminta-alue ja sen liittymätiet sekä kuljetukset on hoidettava siten, että toiminnasta aiheutuva pölyäminen on mahdollisimman vähäistä. Pölyäminen on tarvittaessa estettävä vedellä kastelemalla. Alueelle johtavaa tietä tulee tarvittaessa kastella.

Asemien pölyntorjuntaa tulee seurata päivittäin. Tarvittaessa pölyämistä tulee estää mm. kastelulla.

Toiminnasta aiheutuvat hiukkaspitoisuudet eivät saa ylittää valtioneuvoston ilmanlaatuasetuksessa 79/2017 annettuja raja-arvoja lähimpien häiriintyvien kiinteistöjen kohdalla. Toiminnanharjoittajan tulee tarvittaessa mitata hiukkaspitoisuudet.

(YSL 6 §, 20 §, 52 §, 53 §, 62 §, VNA 711/2001, NaapL 17, 18 §, VNA 800/2010)

4. Kemikaalit

Alueella saa säilyttää vain toiminnan kannalta välttämättömiä öljy- ja kemikaalituotteita. Kemikaaleja ei saa säilyttää alueella yhtäjaksoisesti, vaan ne tulee tuoda alueelle vain tarvittaessa. Toiminnassa tarvittavat öljytuotteet ja muut kemikaalit varastoidaan asianmukaisesti merkityissä säiliöissä siten, ettei niistä aiheudu maaperän, vesistön tai pohjaveden pilaantumisen vaaraa.

Säiliöiden tulee olla joko kaksivaippaisia tai kiinteästi valuma-altaallisia. Suoja-altaisiin kertynyt sadevesi on poistettava säännöllisesti.

Säiliöt on varustettava ylitäytönestimillä. Tankkauslaitteistot on varustettava lukittavilla sulkuventtiileillä.

Tankkauspaikat ja muut kohdat, joissa käsitellään maaperälle tai pohjavedelle haitallisia aineita, on tiivistettävä siten, että ympäristölle haitallisten aineiden pääsy maaperään tai pohjaveden estetään.

Räjähteitä sekä pölynsidonta- ja liukkaudentorjunta-aineita ei saa käyttää siten, että niistä voi aiheutua maaperän ja pohjaveden pilaantumisen vaaraa.

(YSL 16 §, 19 §, 20 §, 52 §, VNA 800/2010)

5. Jätteet

Toiminnassa syntyvät jätteet ja vaaralliset jätteet on toimitettava säännöllisesti asianmukaiseen vastaanottoaikaan. Vaaralliset jätteet on säilytettävä tiiviisti suljetuissa astioissa. Vaarallisista jätteistä on pidettävä kirjaa. Kirjanpito tulee esittää pyydettäessä ympäristönsuojeluviranomaiselle.

Vaarallisten jätteiden siirroissa tulee käyttää siirtoasiakirjaa. Jätteen haltijan ja vastaanottajan on säilytettävä siirtoasiakirja tai sen jäljennös kolmen vuoden ajan.

(YSL 52 §, 58 §, 113 §, JL 13 §, 29 §, 72 §, 118 §, NaapL 17 §, VNA 800/2010)

6. Päästöt pintavesiin ja vaikutukset vesitalouteen

Alueen vesitalous tulee suunnitella ja hoitaa siten, etteivät toiminta-alueelta tulevien kastelu-, sade- ja sulamisvesien mukana kulkeutuvat kiintoaineet ja kivituhka pääse suoraan läheiseen suoalueeseen, ympäristön ojiin tai muihin pintavesiin.

Toiminnanharjoittajan tulee tarkkailla toiminnan vaikutuksia Viislammen ja Viislammensuon vesitalouteen. Suon ja lammen korkeus tulee säilyä korkeusmalliaineiston perusteella välillä +114,8 m - + 115,8 m (N2000). Ottamistoiminta ei saa aiheuttaa ottoalueen lounaspuolella olevan luonnontilaisen suoalueen kuivumista tai liiallista vettymistä

Louhinta-alueen vedet ohjataan selkeytysaltaaseen ennen alueelta poisjohdattamista.

Alueelta pois virtaavia pintavesiä tulee tarkkailla vähintään sameuden ja öljyhiilivetyjen osalta.

Ennen ensimmäistä toimintajaksoa luvanhakijan on esitettävä valvontaviranomaiselle suunnitelma pintaveden tarkkailusta.

Mikäli toiminnan epäillään aiheuttavan haitallisia vaikutuksia pohja- tai pintaveteen, valvontaviranomainen voi vaatia erillistä näytteenottoa vesistä.

(YSL 43 §, 46 §, ns. BAT-opas)

7. Pohjaveden tarkkailu

Toiminta ei saa vaarantaa kiinteistöjen vedenhankintaa tai muuten heikentää alueen pohjaveden riittoisuutta ja laatua. Luvanhaltijan tulee säännöllisesti tarkkailla alueen pohjaveden korkeutta. Tarkkailu tulee suorittaa tätä varten alueelle (kallioalueen ulkopuolelle) asennettavasta/asennettavista asianmukaisista pohjavesiputkista.

Ennen ensimmäistä toimintajaksoa luvanhakijan on esitettävä valvontaviranomaiselle suunnitelma pohjaveden pinnankorkeuden tarkkailusta.

Jos toiminnan epäillään aiheuttavan pinta- tai pohjaveden pilaantumista, valvontaviranomainen voi lisäksi erikseen päättää tarvittavasta näytteenotosta.

(YSL 20 §, 52 §, VNA 800/2010)

8. Liikennejärjestelyt

Alueen liikennejärjestelyissä tulee huomioida Seppäläntien / Kääriäläntien ja yksityistien turvallisuus.

9. Onnettomuudet ja häiriötilanteet

Poikkeuksellisista häiriötilanteista, vahingoista ja onnettomuuksista (kemikaalivahingoista) on viipymättä ilmoitettava Etelä-Savon pelastuslaitokselle ja Mikkelin seudun ympäristöpalvelut -yksikölle.

Toiminnanharjoittajan on ryhdyttävä välittömästi asianmukaisiin toimenpiteisiin häiriön poistamiseksi ja vahingon torjumiseksi. Alueelle varataan turvetta tms. imeytysainetta, jotta mahdollisen öljyvahingon sattuessa voidaan heti ryhtyä asianmukaisiin torjuntatoimenpiteisiin.

Räjäytystöissä on noudatettava sitä huolellisuutta ja varovaisuutta, mitä räjäytysainelainsäädännössä siitä erikseen säädetään.

Ulkopuolisten pääsy toiminta-alueelle on estettävä (esim. puomin avulla).

Alueelle johtavien teiden käytöstä on toiminnanharjoittajan sovittava tiehoitokunnan kanssa. Teiden on oltava turvallisia kaikille tien käyttäjille.

(YSL 7 §, 14 §, 15 §, 16 §, 17 §, 52 §, VNA 800/2010)

10. Tiedottaminen

Toiminnanharjoittajan tulee huolehtia siitä, että lupapäätöksessä annetut määräykset toiminnan järjestämisestä annetaan tiedoksi myös kaikille alueella toimiville urakoitsijoille ja aliurakoitsijoille.

(YSL 52 §)

11. Toiminnan lopettaminen

Toiminnanharjoittajan on ilmoitettava viipymättä ympäristölautakunnalle toiminnan olennaisesta muuttamisesta tai lopettamisesta, toiminnanharjoittajan tai toiminnasta vastaavan henkilön vaihtumisesta sekä tavanomaisesta toiminnasta poikkeavista tapahtumista ja onnettomuuksista, joilla voi olla vaikutusta luvan noudattamisen kannalta.

Toiminnan loputtua alue on siivottava ja maa-ainesluvassa mainitut jälkihoitotoimenpiteet suoritettava.

(YSL 52 §, JL 72 §)

12. Kirjanpito ja raportointi

Toiminnanharjoittajan on pidettävä kirjaa laitoksen käytöstä, tarkkailusta ja huoltotoimenpiteistä.

Mikkelin seudun ympäristölautakunnalle on toimitettava vuosittain seuraavan vuoden helmikuun loppuun mennessä vuosiyhteenveto seuraavin tiedoin:

- Kokonaistoiminta-aika
- Louhitun kallion määrä
- Varastossa olevan kiven määrä
- Käytettyjen polttoaineiden laatu- ja kulutustiedot
- Käyttötarkkailu- ja huoltotoimenpiteet
- Syntyneiden jätteiden määrät ja toimituspaikat
- Häiriötilanteet/onnettomuudet
- Pohjaveden korkeustiedot

(YSL 52 §, 62 §, 172 §, JL 118 §, 122 §)

Luvan voimassaolo

Yhteisluvan viimeinen voimassaolopäivä on 31.10.2029, mihin mennessä alue on maisemoitu maa-aineslupahakemuksen liitteenä olevan ottosuunnitelman mukaisesti. (MAL 10 §)

Toiminnan olennaisille muutoksille tulee hakea uusi lupa.
(YSL 29 §, MAL 4 a §).

PÄÄTÖKSEN PERUSTELUT

Maa-ainesluvan myöntämisedellytykset on annettu maa-aineslain 3 §:ssä ja ympäristöluvan myöntämisen edellytykset ympäristönsuojelulain 49 §:ssä. Toimittaessa hakemuksen ja tässä luvassa annettujen määräysten mukaisesti kallionlouhinnan ja murskaamon toiminta suunnitellulla sijoituspaikalla täyttää maa-ainesluvan ja ympäristöluvan myöntämisen edellytykset.

Maa-aineslain 11 §:n mukaan ainesten ottamista koskevaan lupaan on liitettävä määräykset siitä, mitä hakijan on noudatettava hankkeesta aiheutuvien haittojen välttämiseksi tai rajoittamiseksi, jolleivät sanotut seikat käy ilmi ottamissuunnitelmasta.

Lupapäätöksessä tulee antaa myös tarvittavat määräykset ottamistoiminnan ja sen vaikutusten tarkkailusta sekä muista valvonnan kannalta tarpeellisista toimenpiteistä, jos seikat eivät käy ilmi ottamissuunnitelmasta. (VNa maa-ainesten ottamisesta 6 §)

Maa-aineslain 9 §:ssä todetaan ottajan korvausvelvollisuudesta seuraavaa: Jos ainesten ottaminen alentaa viereisen tai lähistöllä sijaitsevan kiinteistön arvoa tai aiheuttaa muuta sellaista vahinkoa tai haittaa kiinteistön käyttämiselle, mitä ei ole pidettävä vähäisenä, on kiinteistön omistajalla tai haltijalla oikeus saada ainesten ottajalta täysi korvaus haitasta, joka ainesten ottamisesta hänelle aiheutuu. Korvausta on vaadittava viiden vuoden kuluessa vahingon tai haitan aiheutumisesta. Jollei korvauksesta sovita, kysymys oikeudesta korvaukseen ratkaistaan ja korvaus määrätään kiinteän omaisuuden ja erityisten oikeuksien lunastuksesta annettua lakia noudattaen toimituksessa, jota haetaan Maanmittauslaitokselta.

Valtioneuvoston asetus kivenlouhimojen, muun kivenlouhinnan ja kivenmurskaamojen ympäristönsuojelusta (800/2010) on tullut voimaan 16.9.2010. Asetus säätelee toiminnan vähimmäisvaatimukset silloin, kun toimintaan on oltava ympäristölupa. Asetuksen 3 §:n mukaan toimintaa ei saa sijoittaa alle 400 metrin päähän melulle tai pölylle erityisen alttiista kohteista, kuten sairaalasta, päiväkodista, hoito- tai oppilaitoksesta.

Em. asetuksen mukaan kivenlouhimo, muu kivenlouhinta ja kivenmurskaamo on lisäksi sijoitettava siten, että melua tai pölyä aiheuttavan toiminnon etäisyys asumiseen tai loma-asumiseen käytettävään rakennukseen tai välittömässä läheisyydessä sijaitsevaan oleskeluun tarkoitettuun piha-alueeseen tai muuhun häiriölle alttiiseen kohteeseen on vähintään 300 metriä.

Asetuksen 800/2010 8 §:n mukaan, jos toiminnan etäisyys melulle alttiisiin kohteisiin on alle 500 metriä, ei murskaamista, poraamista, rikotusta tai räjäytyksiä eikä kuormauksia saa tehdä viikonloppuisin eikä arkipäivinä, vaan:

- 1) murskaaminen on tehtävä arkipäivisin klo 7–22 välisenä aikana;
- 2) poraaminen on tehtävä arkipäivisin klo 7–21 välisenä aikana;
- 3) rikotus on tehtävä arkipäivisin klo 8–18 välisenä aikana;
- 4) räjäytykset on tehtävä arkipäivisin klo 8–18 välisenä aikana; ja
- 5) kuormaaminen ja kuljetus on tehtävä arkipäivisin klo 6–22 välisenä aikana.

Ympäristöluvassa voidaan erityisistä syistä sallia kuormaaminen ja kuljetus lauantaisin klo 7 – 18 välisenä aikana.

Hakemuksesta saadut muistutukset ja lausunnot on tutkittu. Lupamääräyksissä on huomioitu muistutuksissa esille tuodut vaatimukset meluhaitan vähentämisen osalta.

Suojaetäisyydet lähimpiin häiriintyviin kohteisiin ovat kohtuulliset. Muistuttajien vapaa-ajanasunnoille etäisyydet louhinta-alueen lähimmästä reunasta ovat yli 400 metriä. Tällä hetkellä suojaetäisyyttä on toiminta-alueen reunasta noin 470 metriä. Toiminta ei ole jatkuvaa vaan vuosittainen toiminta-aika on yhteensä 25 – 50 päivää. Toiminnalle annetaan laaja kesäaikarajoitus.

Luvassa on ympäristönsuojelulain 52 §:n mukaan annettava tarpeelliset määräykset mm. päästöistä, jätteistä, toimista, joilla ehkäistään, vähennetään, selvitetään pilaantumista, sen vaaraa tai pilaantumisesta aiheutuvia haittoja.

Lupamääräyksillä ja niiden noudattamisella pyritään siihen, että toiminnasta aiheutuva haitta ympäristölle ja lähikiinteistöille on mahdollisimman pieni.

Kiven jalostamisessa ja siihen kiinteästi liittyvissä toimenpiteissä varmistetaan, että:

- laitosalue pidetään siistinä ja asianmukaisessa kunnossa;
- kalliorintausta aidataan;
- poltto- ja voiteluaineiden varastointi- ja käsittelypaikat suojataan asianmukaisesti;
- laitoksen jätehuolto järjestetään asianmukaisesti;
- päästöjen vähentämistoimet ovat yleisestä käytettyjä ja hyväksytyjä;
- valumavesien käsittelymenetelmä on yleisesti käytetty ja hyväksytty;
- melu- ja pölyesteet pidetään kunnossa ja riittävän korkeinta; ja alue maisemoidaan asianmukaisesti ottotoiminnan päättyessä

Yksityiskohtaiset perustelut maa-aineslupamääräyksiin

Lupamääräys 1, 4. Aloitustarkastus pyydetään tekemään, jotta viranomaisen saa tiedon hankkeen aloittamisesta ja jotta voidaan yhdessä käydä läpi, mitä luvassa on hakijalta edellytetty. Aloitustarkastus on myös sopiva tilaisuus esittää luvassa määrättyt vakuudet. Vakuuden tulee olla asetettuna ennen maa-ainesten ottamisen aloittamista.

Lupamääräys 2, 3, 4. Ottamisalue tulee merkitä näkyvästi maastoon, jotta toiminta ei laajene laajemmalle alueelle kuin ottosuunnitelmassa on esitetty ja jolle maa-aineslupa on myönnetty. Samoin ottosyvyys tulee olla selkeästi merkitty. Valvonnan ja työskentely kannalta merkinnät tulee pitää kunnossa siten, että ne ovat aina havaittavissa.

Lupamääräys 3. Määräyksessä huomioidaan muistutuksissa tullut huoli läheisen suon säilymisestä. Alinta ottotasoa on nostettu 3 metriä. Toiminnanharjoittaja on velvollinen seuraamaan pohjaveden pinnan tasoa ja ottoalueen läheisyydessä. Pohjaveden pinnan alapuolelle ulottuvalla ottotoiminnalla saattaa olla vaikutuksia pohjaveden pinnan tasoon. Toiminnanharjoittaja ja urakoitsijat ovat velvollisia olemaan tietoisia kallioainesten ottamisen tasosta ja lupamääräyksissä annetusta alimmasta ottotasosta. Ottotaso tulee olla luettavissa maastossa korkopukin tai muun luotettavan menetelmän avulla.

Lupamääräys 5: Maa-aineslupan määräyksessä huomioidaan räjäytystyöt: Rakennekatselmuksent ja tärinämittaukset tulee tehdä lähimmillä kiinteistöillä. Räjäytyksistä tulee ilmoittaa etukäteen, jotta lähialueella asuvat voivat niihin varautua. Räjäytystyössä tulee noudattaa räjähdelaainsäädännön nojalla annettuja ohjeita ja määräyksiä.

Toiminnanharjoittaja vastaa alueen turvallisuudesta. Louhintatyössä muodostuvat jyrkänteet on merkittävä jo työn aikana ja lopullisessa tilanteessa niihin on rakennettava pysyvät suoja-aidat.

Lupamääräys 6,7. Maa-ainesten ottamispaikat eivät sovellu romujen tai muiden jätteiden säilyttämiseen tai työkoneiden huoltamiseen. Tällä määräyksellä pyritään pitämään maa-ainestenottoalue siistinä ja turvallisena.

Mikäli ympäristön pilaantumisen vaara aiheuttava vahinko tapahtuu, toiminnanharjoittajan on ryhdyttävä toimenpiteisiin ja tiedotettava asiasta viranomaisia, jotta pilaantuminen ei leviä ja jo tapahtunut vahinko voidaan korjata.

Lupamääräys 8. Ottamistietojen ilmoittaminen on tarpeen luvan valvontaa varten, mutta se palvelee myös mm. tilastointia.

Kun luvanhaltija ilmoittaa ottamisen päättymisestä, alueelle tehdään lopputarkastus, jossa arvioidaan, onko alueen jälkihoito tehty hyväksyttävällä tavalla. Viranomaisen poistaa kohteen valvontaohjelmastaan, päättää vakuuden palauttamisesta ja ilmoittaa edelleen ottamisen päättymisestä valtakunnalliseen Notto -järjestelmään.

Lupamääräykset 9, 10. Alue on oltava lopputarkastuksessa siisti ja muotoiluiltaan valmis loppukäyttöä varten. Pysyvät, kestävät turva-aidat on oltava paikallaan.

Tarvittaessa alueelle tulee istuttaa puuntaimet.

Lupamääräys 11. Haltijanvaihdoksesta tulee ilmoittaa välittömästi viranomaiselle, koska viranomaisen on hyväksyttävä se.

Yksityiskohtaiset perustelut ympäristölupamääräyksiin

Määräyksillä 1 ja 2 vähennetään lähimmälle häiriintyvälle kohteille toiminnasta aiheutuvaa melu- ja värinähahtaa. Meluisimmat työvaiheet tehdään arkisin kesälomakauden ulkopuolella. Luvan määräämät meluraja-arvot vastaavat valtioneuvoston päätöksessä 993/1992 asetettuja ohjearvoja. Määräykset on annettu huomioiden muistutukset ja alueen muiden maainespaikkojen vastaavat rajoitukset. Ottaen huomioon toiminnan ja häiriintyvien kohteiden välinen suojaetäisyys, ei tämän pidempiä toiminta-aikeiden rajoituksia lähikiinteistöjen käytölle aiheutuvien haittojen minimoimiseksi voida asettaa.

Tarvittaessa toiminnanaikaisilla melumittauksilla varmistetaan, että meluraja-arvot alittuvat. Rakennekatselmuksien ja värinämittaukset tulee tarvittaessa tehdä lähimmällä/lähimmillä kiinteistöillä.

Määräyksellä 3 pyritään ehkäisemään lähiympäristölle toiminnasta aiheutuvia pölypäästöjä ja hajuhaittoja. Hiukkaspitoisuuksista annetaan määräyksen varmistamiseksi, että pölyhaitat jäävät mahdollisimman pieniksi.

Määräyksillä 4, 5, 6 ja 7 varmistetaan, ettei maaperää, vesistöä tai pohjavettä pilata.

Määräyksellä 4 ehkäistään ennakoon kemikaalien käsittelyssä ja varastoinnissa tapahtuvia mahdollisia ympäristövahinkoja.

Määräyksellä 5 ohjataan jätteitä ja vaarallisia jätteitä asialliseen käsittelyyn. Alueelle ei saa tuoda maita pilaantuneista kohteista.

Kaivannaisjätteen jätehuoltosuunnitelmassa on arvioitu pintamaiden ja sekalaisen maa-aineksen määrät, joita pidetään alueella maisemointia varten.

Määräyksellä 6 estetään toiminnasta aiheutuvien kiintoainesten kulkeutusta sade- ja sulamisvesien mukana ympäristön ojiin ja pintavesiin. Tarkkailuvelvoitteella varmistetaan, että toiminnanharjoittaja on riittävällä tavalla selvillä toimintansa ympäristövaikutuksista. Ottoalueen ulkopuolella ojanotkon ja sen lähiympäristön voidaan katsoa täyttävän metsälain 10 §:n mukaisen elinympäristön kriteerit. Ottotoiminnalla ei saa heikentää tämän elinympäristön luonnontilaisuutta.

Määräyksellä 7 varmistetaan, että luvanhaltija on riittävästi selvillä toiminnan vaikutuksista pohjavesiin.

Määräyksissä 6 ja 7 on hakijalta vaadittu pinta- ja pohjavesien tarkkailusuunnitelma, jolla ennakolta varaudutaan mahdollisten haittojen ilmenemisiin.

Määräys 8 on annettu sen varmistamiseksi, että alueen liikennöinnistä ei aiheudu turvallisuusriskiä muille tienkäyttäjille.

Määräys 9 on annettu välittömän ympäristövahingon torjunnan onnistumisen varmistamiseksi ja valvonnan tehostamiseksi. Toiminta ei saa vaarantaa toiminnan vaikutusalueella yleiseltä kannalta tien käyttömahdollisuutta.

Määräyksellä 10 varmistetaan tiedonkulku toiminnanharjoittajan ja alueella toimivien urakoitsijoiden ja aliurakoitsijoiden välillä.

Määräys 11 on tarpeen ympäristöluvan valvonnan ja luvan mahdollisen muutostarpeen varalta. Lisäksi määräyksellä 12 varmistetaan, että toiminnan loputtua alueelle ei jää jätteitä tai muutakaan tarpeetonta materiaalia ja maa-ainesluvassa mainitut jälkihuoltotoimenpiteet suoritetaan. Ympäristönsuojelulain 172 §:n mukaan toiminnanharjoittaja voidaan määrätä antamaan valvontaa varten tarpeellisia tietoja.

Määräys 12 on annettu jotta luvan valvontaa voidaan hoitaa riittävällä tiedonsaannilla.

ASETUKSEN NOUDATTAMINEN

Jos asetuksella annetaan ympäristönsuojelulain tai jätelain nojalla jo myönnetyn luvan määräystä ankarampia säännöksiä tai luvasta poikkeavia säännöksiä luvan voimassaolosta tai tarkistamisesta, on asetusta luvan estämättä noudatettava. (YSL 70 §)

SOVELLETUT OIKEUSOHJEET

Eräistä naapuruussuhteista annettu laki (26/1920): 17 §, 18 §

Jätelaki (646/2011): 12 § (selvilläolo- ja tiedonantovelvollisuus), 13 § (jätteestä ja jätehuollosta aiheutuvan vaaran ja haitan ehkäiseminen), 29 § (jätteen luovuttaminen), 72 § (roskaamiskielto), 118 § (kirjanpito- ja tiedonantovelvollisuus), 121 § (siirtoasiakirja), 122 § (tiedonsaantioikeus)

Maa-ainelaki (555/1981): 3 § (Ainesten ottamisen rajoitukset), 4 § (Luvan varaisuus), 4 a § (Maa-ainelupahakemuksen ja ympäristölupahakemuksen yhteiskäsittely), 5 § (Ottamissuunnitelma), 5 a § (Kaivannaisjätteen jätehuoltosuunnitelma), 6 § (Luvan myöntämisedellytykset), 7 § (Lupaviranomainen), 10 § (Luvan voimassaolo), 11 § (Lupamääräykset), 12 § (Vakuuden antaminen), 13 § (Kuuleminen), 9 § (Julkipano), 23 a § (Ilmoitusvelvollisuus).

Maankäyttö- ja rakennuslaki (132/1999): 128 § (maisematyöluja)

Metsälaki (1093/1996): 10 § (Monimuotoisuuden säilyttäminen ja erityisen tärkeät elinympäristöt)

Valtioneuvoston asetus maa-ainesten ottamisesta (926/2005): 1 § (maa-aineluvan hakeminen), 2 § (ottamissuunnitelma), 3 § (kuuleminen), 4 § (lausunnot), 6 § (lupapäätöksen sisältö), 7 § (tarkastusmenettely), 8 § (toimenpiteet maa-aineluvan voimassaolon aikana), 9 § (maa-ainelain mukaiset ilmoitukset).

Ympäristönsuojelulaki (527/2014): 6 § (selvilläolovelvollisuus), 7 § (velvollisuus ehkäistä ja rajoittaa ympäristön pilaantumista), 11 § (sijoituspaikan valinta), 14 § (pilaantumisen torjuntavelvollisuus), 15 § (ennaltavaruusvelvollisuus), 16 § (maaperän pilaamiskielto), 17 § (pohjaveden pilaamiskielto), 19 § (kemikaalien käyttöä koskevat erityiset velvollisuudet), 20 § (yleiset periaatteet ympäristön pilaantumisen vaaraa aiheuttavassa toiminnassa), 22 § (kunnan ympäristönsuojeluviranomainen), 27 § (yleinen luvanvaraisuus), 29 § (luvanvaraisen toiminnan olennainen muuttaminen), 32 § (Poikkeus eräiden jätteen käsittelytoimintojen luvanvaraisuudesta), 34 § (toimivaltainen lupaviranomainen), 39 § (lupahakemus), 42 § (lausunnot), 43 § (muistutukset ja mielipiteet), 44 § (lupahakemuksesta tiedottaminen), 48 § (lupaharkinnan perusteet), 49 § (luvan myöntämisen edellytykset), 52 § (lupamääräykset pilaantumisen ehkäisemiseksi), 53 § (parhaan käyttökelpoisen tekniikan arviointi), 58 § (jäte- ja jätehuoltomääräykset), 59 § (jätteen käsittelytoiminnan vakuus), 62 § (seuranta- ja tarkkailumääräykset), 70 § (lupamääräyksen ja valtioneuvoston asetuksen suhde), 71 § (määräys lupamääräysten tarkistamiseksi), 83 § (lupapäätöksen sisältö), 84 § (lupapäätöksen antaminen), 85 § (lupapäätöksestä tiedottaminen), 87 § (luvan

voimassaolo), 112 § (Määritelmät), 113 § (kaivannaisjätteitä koskevat määräykset), 114 § (kaivannaisjätteen jätehuoltosuunnitelma), 172 § (tiedon- saanti- ja tarkastusoikeus), 190 § (muutoksenhaku), 191 § (valitusoikeus), 198 § (päätöksen täytäntöönpanokelpoisuus), 205 § (maksut)

Valtioneuvoston asetus ympäristönsuojelusta (713/2014): 2 § (kunnan ympäristönsuojeluviranomaisessa käsiteltävät lupa-asiat, 3 § (lupahakemuksen sisältö), 4 § (hakemukseen liitettävät tiedot), 6 § (lisätiedot jätteistä ja jätehuollosta), 11 § (kuulutus lupahakemuksesta ja asiakirjojen nähtävilläpito), 12 § (lupahakemuksesta pyydetty lausunnot), 13 § (lupa-asian käsittely)

Valtioneuvoston asetus jätteistä (179/2012): 24 § (siirtoasiakirjaan merkit- tävät tiedot ja niiden vahvistaminen)

Valtioneuvoston asetus kaivannaisjätteistä (190/2013)

Valtioneuvoston päätös melutason ohjearvoista (993/1992)

Valtioneuvoston asetus kivenlouhimojen, muun kivenlouhinnan ja kiven- murskaamojen ympäristönsuojelusta (800/2010, muut. 314/2017)

Suomen ympäristökeskuksen julkaisu 25/2010: Paras käyttökelpoinen tek- niikka (BAT) Ympäristöasioiden hallinta kiviainestuotannossa

Mikkelin seudun ympäristölautakunnan 7.4.2016 § 31 hyväksymä maa- aineslain mukaisten viranomaistehtävien maksutaksa 2016 2 §

Mikkelin seudun ympäristölautakunnan 3.3.2016 § 20 hyväksymä ympä- ristönsuojelun maksutaksat ja taulukot 2016 3 §

- hakemus on tullut käsittelyyn ennen vuoden 2019 taksaa

MAA-AINESLUPA- JA YMPÄRISTÖLUPAMAKSU

Maa-aineslain mukaisista maksullisista suoritteista ja maa-aines- ja ympä- ristönsuojelulain mukaisesta yhteiskäsittelystä määrätään maa-aines-tak- sassa. (Koska hakemus on tullut vireille 4.12.2018, käytetään vuoden 2016 ympäristönsuojelun taksaa, 3352€ kiven louhimo tai muu kuin maaraken- nustoimintaa liittyvä kivenlouhinta.)

Maa-aineslupahakemuksen ja ympäristönsuojelulain (527/2014) mukaisen ympäristölupahakemuksen yhteiskäsittelystä peritään ympäristönsuojeluvir- anomaisen taksan mukainen ympäristöluvan hinta ja puolet (50 %) maa-ai- neslain mukaisen ottamissuunnitelman tarkastamisen hinnasta.

Tästä päätöksestä peritään 3 352 € + 1185 € = 4537 €.

Maa-ainestaksa
 $0,5 \times (0,009 \text{ €/k- m}^3 \times 210\,000 \text{ k-m}^3 + 480 \text{ €})$

Maksuista saa hakea muutosta valittamalla Vaasan hallinto-oikeuteen kolmenkymmenen (30) päivän kuluessa antopäivästä antopäivää lukuun ottamatta. Valitusosoitus on liitteenä.

MUUTOKSENHAKU

Tähän päätökseen saa hakea muutosta valittamalla Vaasan hallinto-oikeuteen kolmenkymmenen (30) päivän kuluessa antopäivästä antopäivää lukuun ottamatta. Asian käsittelystä perittävistä maksuista valitetaan samassa järjestyksessä kuin pääasiasta. Valitusoikeus lupapäätöksestä on luvan hakijalla, kunnan jäsenellä ja niillä, joiden oikeutta tai etua asia saattaa koskea, sekä niillä viranomaisilla, joiden tehtävänä on valvoa asiassa yleistä etua. Valitusosoitus on liitteenä.

PÄÄTÖKSEN ANTAMINEN

Päätös annetaan julkipanon jälkeen.

Antopäivä on 30.8.2019

Hanna Pasonen
ympäristöpäällikkö

PÄÄTÖKSEN TIEDOKSI ANTAMINEN

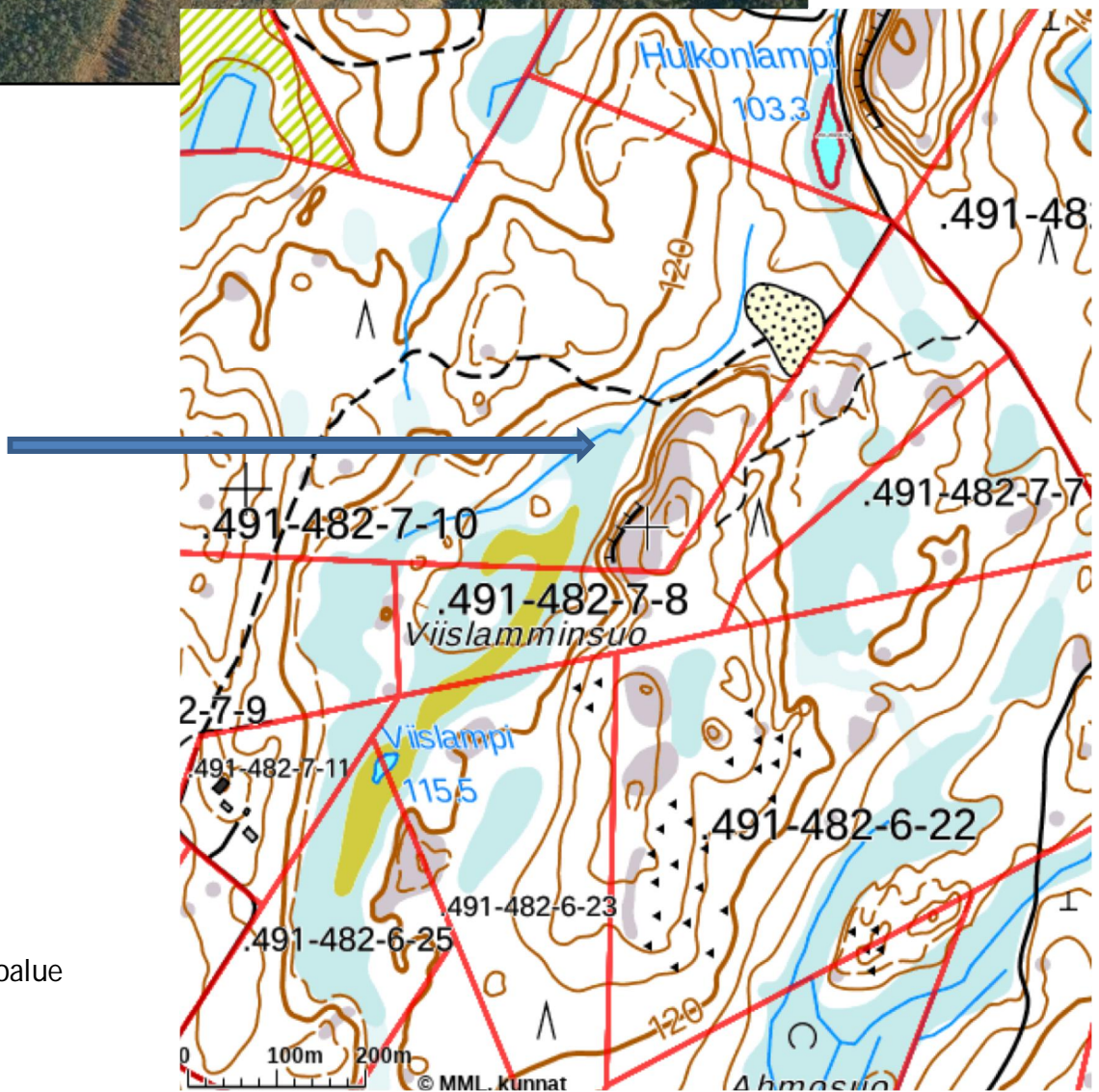
Päätös Hakijalle
 Maanomistajalle
 Muistutuksen tehneille (6 kpl, allekirjoittaneet huomioiden)

Tiedoksi Etelä-Savon elinkeino-, liikenne- ja ympäristökeskus / Ympäristönsuojelu- ja vesien hoito-yksikkö
 Valmistelijalle
 Laskutus

Päätöksestä ilmoitetaan niille, joille on annettu erikseen tieto hakemuksesta (39 kpl, poislukien muistutuksen tehneet).

Tieto päätöksestä julkaistaan Mikkelin kaupungin ilmoitustauluilla ja internet-sivuilla sekä osoitteessa www.julkipano.fi.

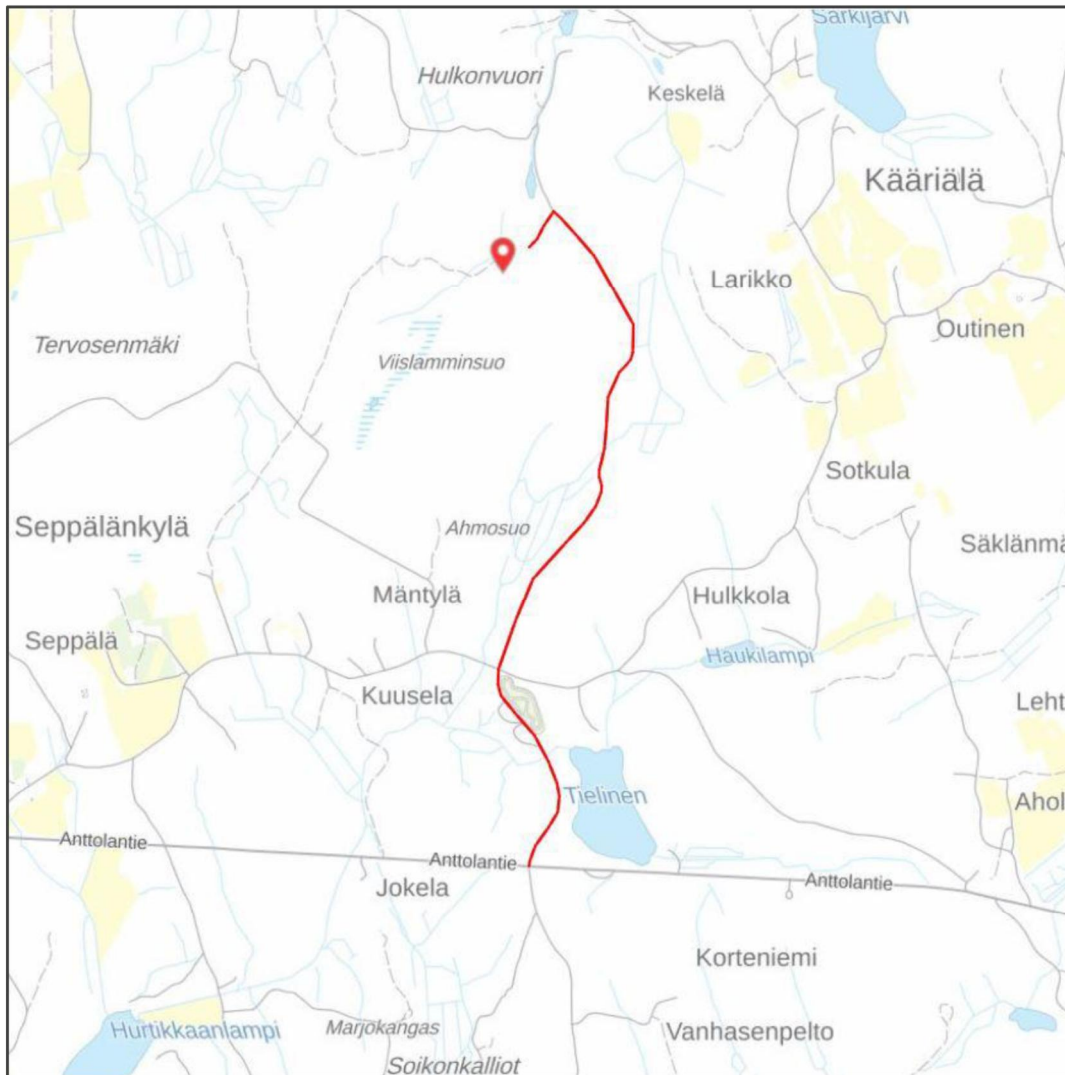
LIITE



Uimin kallioalue



Liikennöinti Uimin kallioalueelle



Kuva 1. Liikennöinti Uimin kallioalueelle punaisella [kuvakaappaus paikkatietoikkuna -palvelusta]