

MIKKELIN SEUDUN
YMPÄRISTÖLAUTAKUNTA
PL 33, 50101 MIKKELI

PÄÄTÖS 11/2019
Maa-aineslain (555/1981)
4 §:n ja ympäristönsuojelulain
(527/2014) 27 §:n mukaisessa
lupa-asiassa.

Antopäivä 7.10.2019

Päätöksessä on liitteineen 24
sivua.

MAA-AINESLUPA JA YMPÄRISTÖLUPA /HÖLÖN MAA-AINESALUE, MÄNTYHARJU

ASIA

Maa-aineslupahakemuksen ja ympäristölupahakemuksen yhteiskäsittely

Maa-aineslain (555/1981) 4 §:n mukainen lupahakemus maa- ja kiviainesten ottamiseen ja ympäristönsuojelulain (527/2014) 27 §:n mukainen ympäristölupahakemus kallion louhintaan ja kiven murskaukseen Mäntyharju kunnan Partsimaan kylään tilalle Hölö 507-424-2-199.

Kiinteistön sijainnin osoittava kartta on päätöksen liitteenä.

Laitoksen sijaintikoordinaatit (ETRS-TM35FIN):
6789294 (pohjoinen N)
502585 (itä E)

HAKIJA

Jari Dozzo

KIINTEISTÖNOMISTAJA

Hakija omistaa kiinteistön.

LUVAN HAKEMISEN PERUSTE

Maa-ainesten ottaminen on luvanvaraista maa-aineslain 4 §:n perusteella.

Maa-aineslaki, muutos (424/2015 4 a §): Maa-ainesten ottamista koskeva lupahakemus ja samaa hanketta koskeva ympäristönsuojelulain (527/2014) mukainen ympäristölupahakemus on käsiteltävä yhdessä ja ratkaistava samalla päätöksellä, jollei sitä ole erityisestä syystä pidettävä tarpeettomana.

Toiminta on ympäristölupavelvollinen ympäristönsuojelulain 27 §:n 1 momentin ja ympäristönsuojelulain liitteen 1 taulukon 2 kohdan 7 c) ja e) mukaisena toimintana.

Maa-ainelain 7 §:n mukaan maa-ainesten ottamista koskevan lupa-asian ratkaisee kuntien ympäristönsuojelun hallinnosta annetun lain mukainen kunnan ympäristönsuojeluviranomainen.

Ympäristönsuojelulain 34 §:n 2 momentin ja ympäristönsuojelusta annetun valtioneuvoston asetuksen (713/2014) 2 §:n 1 momentin 6 a) ja b) mukaan kyseinen toiminta kuuluu kunnan ympäristönsuojeluviranomaisessa käsiteltäviin lupa-asioihin.

HAKEMUKSEN VIREILLETULO

Hakemus on jätetty Lupapisteeseen 25.2.2019.

SELVITYS TOIMINTAA KOSKEVISTA LUVISTA JA KAAVOITUSTILANNE

Lupatilanne

Alueella on voimassaoleva maa-ainelupa soran ja hiekan otolle. Alueelta löytyneen kallion takia alueelle haetaan lupaa myös kallioainesten ottamiseen.

Tällä päätöksellä kumotaan voimassa oleva maa-ainelupa (Mäntyharjun kunnan rakennuslautakunta 10.5.2013 § 31).

Kaavoitus

Alueella on voimassa Vanosen osayleiskaava. Osayleiskaavassa alue on merkattu maa- ja metsätalousvaltaiseksi alueeksi (M-alue). Etelä-Savon maakuntakaavassa alue on merkitty maa-ainestenottoalueeksi (EO 9.314).

TOIMINNAN SIJAITIPAIKAN YMPÄRISTÖN TILA, LAATU JA KOHTEET, JOIHIN TOIMINNALLA ON VAIKUTUSTA

Ottamisalue sijaitsee Mäntyharjun kunnan Partsimaan kylässä. Mäntyharjun taajamaan on matkaa noin 25 km.

Ottoalue rajautuu pohjoisreunaltaan maantiehen 4173 ja länsireunaltaan Risuniementiehen. Etelässä ottoalue rajoittuu tilanrajaan ja itäreunaltaan kalliovoittoiseen mäkeen.

Ottoalueen yhteispinta-ala on 2,6 ha ja koko tilan pinta-ala 64,03 ha.

Lähin vakituinen asutus sijaitsee noin 1,2 km päässä alueen itäpuolella. Lähimpään vapaa-ajan asuntoon on matkaa otto-alueen reunalta noin 300 metriä.

Lähimmät vesistöt ovat kohteen pohjoispuolella noin 120 metrin päässä sijaitseva Supansuonlampi ja kohteen länsipuolella noin 320 metrin päässä sijaitseva Kalettomanjärvi.

Kallioalueesta etäisyys kahteen loma-asuntoon on noin 410 metriä ja muihin loma-asuntoihin yli 500 metriä.

Alue sijaitsee Multakankaan vanhalla III-luokan pohjavesialueella. Aluetta ei enää luokitella pohjavesialueeksi. Alue ei ole veden hankinnan kannalta tärkeä pohjavesialue.

TOIMINNAN LAAJUUS JA MUUT TOIMINTATIEDOT

Maa-aines- ja ympäristölupaa haetaan kymmeneksi vuodeksi. Suunnitelmapiiirustuksien osoittamassa laajuudessa on koko ottoalueelta tarkoitus ottaa 60000 m³ ktr soraa, hiekkaa ja kalliokiviaineksia.

Maa-ainesten ottamisalue on esitetty suunnitelmapiiirustuksessa-Hölo_Suunnitelma_KKJ3_N2000_A4. Suunniteltu ottotaso hakemuksen mukaan on N2000 +96,06. Leikkauskartoissa Leikkaus_A-A, Leikkaus_B-B, Leikkaus_C-C, Leikkaus_D-D ja Leikkaus_E-E on kuvattuna suunniteltu ottoprofiili.

Pintamaat kuoritaan pois ottamistoiminnan edetessä. Pintamaat kasataan suunnitelmakartan mukaisille alueille käytettäväksi myöhemmin alueen jälkihoitotoimenpiteissä.

Toiminnan aikana huolehditaan siitä, että alueelle ei pääse muodostumaan pintavesilammikoita.

Turvallisuus ja liikennejärjestelyt

Ottamisen aikana tullaan noudattamaan voimassa olevia työturvallisuusmääräyksiä.

Alueella työskenneltäessä kiinnitetään erityistä huomiota laitteiden ja koneiden huoltoon, kuntoon, öljyvuotoihin ja öljyjen sekä polttoaineiden käsittelyyn ja varastointiin. Alueelle varataan öljynimeytysainetta, jotta asianmukaisesti torjuntatoimiin voidaan välittömästi ryhtyä onnettomuuden sattuessa.

Liikenne ottamisalueelta tapahtuu maantielle numero 4173. Kyseisen tien varressa ei ole maa-ainestenkuljetusreitillä asutusta. Maantien puoleiseen reunaan jätetään suojavyöhyke.

Jälkihoitotoimenpiteet ja kaivannaisjätteiden käyttö

Ottamistoiminnan edetessä alue siistitään ja muotoillaan metsän kasvulle soveliaaksi alueelta kertyneillä rakentamiseen kelpaamattomilla maa-aineksilla ja puhtaalla täyttömaalla. Ottoalueen luiskat muotoillaan kaltevuuteen 1:2 – 1:3, maaston muotojen mukaisesti. Vaihtoehtoisesti kalliorintaukset jätetään 7:1 kaltevuudelle, ja tällöin korkeat rintaukset aidataan. Lopuksi varastoidut pintamaat levitetään ottoalueelle metsän kasvu-alustaksi. Puuston ja kasvillisuuden uudistuminen tapahtuu luontaisesti ja uudistumista tehostetaan tarvittaessa istutuksin. Aluetta maisemoitaessa voidaan ottaa huomioon luontoselvityksessä mainittu mahdollinen perhosten esiintyminen paahdeympäristössä, esimerkiksi jättämällä paahdelaikkuja tai harvempaa puustoa.

Vaihtoehtoisesti ottamistoiminnan päätyttyä aluetta voidaan käyttää osittain puutavaraterminaalina.

Tarkemmin jälkihoitotoimenpiteet on mainittuna ottosuunnitelmassa.

Luontoselvitys

Luontoselvitys Kotkansiipi on tehnyt 19.11.2018 luontoselvityksen alueesta, josta käy ilmi, että suunnitelluilla laajennusalueilla ei havaittu sellaisia merkittäviä luontoarvoja, joilla olisi rajoittavaa vaikutusta laajennushankkeeseen. Luonnonsuojelullisesti merkittävän uhanalaislajiston esiintyminen alueella on selvityksen mukaan epätodennäköistä.

Ympäristöhaittojen arviointi

Ottamisalueelle ei ole tehty ympäristövaikutusten arviointia, mutta ottamisalueen toiminnan aiheuttamat ympäristövaikutukset arvellaan olevan vähäiset. Ottaminen ei aiheuta muutoksia pohjavesiolosuhteisiin. Laitoksen ympäristövaikutuksia ovat murskauksen aikana tapahtuva melu sekä murskauksesta johtuva pöly.

YMPÄRISTÖLUPAHAKEMUKSEEN SISÄLTYVÄN TOIMINNAN KUVAUS

Suunnitelmalla haetaan lupaa ottotoiminnan laajentamiseksi ja jatkamiseksi. Alueen soraa, hiekka ja kallioaineksia on tarkoitus käyttää lähialueen rakennustarpeiden tyydyttämiseen.

Murskaus suoritetaan siirrettävällä murskauslaitoksella, jonka polttoaineena on kevytpolttoöljy.

Pintamaa-, raaka-aine- ja tuotevarastokasat sijoitetaan mahdollisimman lähelle sen hetkistä laitosta alueen laiduille melusteiksi häiriintyvien kohteiden suuntaan ja tuotevarastokasat muodostavat luonnollisen meluesteen.

Meluhaittojen vähentämisen lisäksi näillä toimenpiteillä vähennetään myös pölyhaittoja.

Alueelle on tarkoitus ottaa vastaan puhtaita maa-aineksia enintään 500 tn/a meluvälilleihin ja maisemointiin.

Energian käyttö

Murskauslaitoksen energia tuotetaan kevytpolttoöljyllä. Laitoksen sähkön tuottamiseen käytetään aggregaattia. Murskauslaitoksen kevytpolttoöljyn kulutus on n. 0,4 litraa tuotettua kiviainestonna kohden. Työkoneiden kevytpolttoöljyn kulutus on n. 0,4 litraa tuotettua kiviainestonna kohden.

Kemikaalien varastointi

Polttoaineita ei varastoida ottoalueella pitkäaikaisesti. Tankatessa mahdollisesti tapahtuvat vuodot havaitaan heti, koska tankkaus suoritetaan valvotusti. Tankkaukseen ja polttoaineen varastointiin käytetään lukittavia kaksoisvaippasäiliöitä. Jäteöljyt, öljynsuodattimet, kiinteät öljyjätteet ja akut yms. varastoidaan niiden syntyessä erillisessä tiivispohjaisessa kontissa, joka sijoitetaan tukitoiminta-alueelle. Ongelmajätteet toimitetaan säännöllisin väliajoin käsiteltäviksi alan yrittäjien toimesta hyväksytyihin keräilypaikkoihin. Jokaisesta käynnistä jää työmaalle selvitys pois toimitetusta jätteestä.

Toiminta-aika

Ympäristölupaa haetaan 1.9 - 30.4 väliselle ajalle. Murskausta tapahtuu arkisin klo 6 - 22 välisenä aikana.

Vuosikohtainen murskausaika toiminta-aikana on noin 10 - 15 päivää, murskausta tehdään arkisin maanantaista perjantaihin klo 6 - 22 välisenä aikana. Kuormausta ja kuljetusta tehdään arkisin 6 - 22 ja viikonloppuisin 7 - 18 välisenä aikana.

Päivittäiset toiminta-ajat ovat hakemuksen mukaan seuraavat:

- louhinta ma – pe klo 6 - 22,
- murskaaminen ma – pe klo 6 - 22, 160 - 240 h / a
- kuormaaminen ja kuljettaminen ma – pe 6 – 22, la - su 7 - 18

Liikenne

Toiminnasta aiheutuva raskasliikenne ohjautuu alueelta Valtolantien (yleinen tie) kautta toimituskohteisiin. Laitokselta yleiselle tielle johtava metsäautotie on murskepintainen.

YMPÄRISTÖKUORMITUS/TOIMINNAN VAIKUTUS YMPÄRISTÖÖN JA PÄÄSTÖJEN HALLINTA

Melu ja ääriä

Murskauslaitoksen melulähteet ovat pyöräkuormaaja, murskaimet, seurlasto, kuljettimet ja aggregaatti. Lisäksi melua syntyy kuormaus- ja kuljetusvälineistä. Murskaustoiminnan aiheuttamaa melua esiintyy tasaisesti laitoksen toiminta-aikana. Kiviainesten kuormaus- ja kuljetuskalustosta aiheutuu normaalia liikennemelua.

Laitos sijoitetaan mahdollisimman kauas häiriintyvistä kohteista sekä mahdollisimman alhaiselle tasolle ympäröivään maanpintaan nähden. Melupäästöjen vähentämiseksi raaka-ainekasat ja tuotevarastot pidetään korkeina ja sijoitetaan ottoalueella siten, että häiriintyviin kohteisiin on paras mahdollinen suojaus. Murskekasat sijoitetaan suojauksen parantamiseksi mahdollisimman lähelle tuotantopaikkaa. Melua aiheuttavien laitteiden, kuten aggregaatin melua voidaan vähentää koteloinnein ja kattein.

Tarkasteltavat toimet eivät aiheuta merkittävässä määrin ääriä.

Päästöt ilmaan

Kohteessa käytettävällä murskaamalla sallittu leijuma vapaassa tilassa kahden tunnin aikana (0,4 mg³, 2 tuntia) alitetaan 300 m:n etäisyydellä laitoksesta. Toiminnasta aiheutuvat hengitettävien hiukkasten päästöt (PM10) eivät ylitä valtioneuvoston asetuksessa ilmanlaadusta 711/2001 säädettyjä raja-arvoja ulkoilmassa lähialueen vakituisen asunnon lähistöllä. Laitoksen toiminnalla ei arvioida olevan merkittävää vaikutusta ilman laatuun laitoksen ulkopuolella

Pölylähteet sijoitetaan mahdollisimman kauas häiriintyvistä kohteista ja mahdollisimman alas ympäröivään maastoon nähden sekä tuote- ja varastokasat sijoitetaan mahdollisimman lähelle laitosta, häiriintyvien kohteiden suuntaan. Tuote ja varastokasat pidetään mahdollisimman korkeina. Kiviainesta voidaan tarvittaessa kastella vedellä ennen murskaamiseen syöttämistä.

Maaperä, pohjavedet ja pintavedet

Hakemuksessa on arvioitu, että murskauslaitoksella ei ole maaperää ja pohjavettä pilaavaa vaikutusta. Maaperän ja pohjaveden suojelun kannalta ovat keskeisessä asemassa poltto- ja voiteluaineiden sekä mahdollisesti syntyvien erilaisten jätteiden huolellinen käsittely ja varastointi.

Mahdolliset öljyiset hulevedet kerätään umpisäiliöön, josta ne toimitetaan ympäristöluvanvaraiselle käsittelijälle. Öljyvahingon sattuessa tulee tilanteen paheneminen estää ja ryhtyä toimenpiteisiin öljyyntyneen maan poistamiseksi. Asiasta ilmoitetaan välittömästi pelastuslaitokselle.

Toiminta ei aiheuta jätevesipäästöjä ympäristöön. Mahdolliset sosiaalitulojen jätevedet kerätään umpisäiliöön ja tyhjennetään kunnan osoittamaan tyhjennyspaikkaan.

Ottoalueen pohjalla pyritään huolehtimaan pinnan tasauksesta ja muotoilusta niin että pintavesilammikoita ei pääsisi syntymään.

Jätteet

Hakemuksessa on arvioitu toiminnasta johtuvat jätemäärät, jotka ovat eriteltyinä hakemuksessa.

Laitoksen jätehuolto järjestetään jätelain ja sen nojalla annettujen säädösten mukaisesti. Toiminnassa huolehditaan, että jätettä syntyy mahdollisimman vähän. Huolehditaan myös siitä, ettei alueelle muodostu pitkäaikaisia jätevarastoja. Jäteöljyt, öljynsuodattimet, kiinteät öljyjätteet ja akut yms. varastoidaan niiden syntyessä erillisessä tiivispohjaisessa kontissa, joka sijoitetaan tukitoiminta-alueelle. Ongelmajätteet toimitetaan säännöllisin väliajoin käsiteltäviksi alan yrittäjien toimesta hyväksytyihin keräilypaikkoihin. Jokaisesta käynnistä jää työmaalle selvitys vastaanotetusta jätteestä.

Toiminta ei aiheuta jätevesipäästöjä ympäristöön. Mahdolliset sosiaalitulojen jätevedet kerätään umpisäiliöön ja tyhjennetään kunnan osoittamaan tyhjennyspaikkaan.

HAKIJAN ARVIO PARHAASTA KÄYTTÖKELPOISESTA TEKNIIKASTA (BAT) JA YMPÄRISTÖN KANALTA PARHAISTA KÄYTÄNNÖISTÄ (BEP)

Yleisesti alan parhaana käyttökelpoisena tekniikkana pidetään kaikkia raaka-aineiden kulutuksen ja ympäristövaikutusten minimointiin tähtääviä toimia, kuten tuotantoprosessien optimointi, pöly, melu- ja maaperäsuojaukset sekä pohja- ja pintavesien suojelu.

Laitoksen eri työvaiheissa käytetään nykyaikaista ja kunnossa olevaa kalustoa, joka huolletaan ajallaan. Lisäksi toiminnoissa käytetään ammattitaitoista työvoimaa. Murskauslaitoksena käytetään suojausasteeltaan B-luokan laitosta, jossa pölyn haitallinen leviäminen ympäristöön voidaan estää kastelemalla silloin, kun lämpötila on nollan yläpuolella, ja muutoin suojaamalla seulastot ja muut pölylähteet peittein ja koteloinnein. Murskauksessa ja siihen kiinteästi liittyvissä toimenpiteissä käytetään parasta käytännön periaatteiden mukaista tekniikkaa.

Edellisen arvion perusteella laitosalueella noudatetaan ympäristönsuojelulaissa tarkoitettua parasta käyttökelpoista tekniikkaa sekä ympäristön kannalta parhaiden käytäntöjen soveltamista.

TOIMINNAN RISKIARVIOINTI JA ONNETTOMUUKSIIN VARAUTUMINEN

Alueella toimittaessa tullaan noudattamaan voimassa olevia työturvallisuusmääräyksiä.

Suojaimien käyttö ja turvasäännösten noudattaminen vähentävät henkilövahinkojen syntymistä. Ensisammutuskalusto on jatkuvasti saatavilla mahdollisten syttymispaikkojen läheisyydessä. Poliisin, pelastuslaitoksen ja kunnan ympäristönsuojeluviranomaisen puhelinnumerot pidetään helposti ja nopeasti saatavilla.

Kaikki laitosalueella työskentelevä työntekijät ja urakoitsijat ovat tietoisia ympäristö- ja maa-ainesten ottolupaehdoista siltä osin kuin se heidän työtään koskee.

TARKKAILU JA RAPORTOINTI

Käyttötarkkailu

Laitokselle nimetään vastuuhenkilö. Laitoksella pidetään jatkuvaa työmaapöytäkirjaa, josta ilmenevät kaikki toimintaan liittyvät tapahtumat. Pöytäkirjaan merkitään laitoksen käyntiajat, tuotantomäärät, tiedot käytettävistä raaka-aineista, ongelmajätetiedot, toimintahäiriöt ja niiden syyt, tankkauspaikan kunto, polttoaine- ja öljysäiliöiden kunto sekä ongelmajätevaraston kunto. Mikäli havaitaan poikkeamia, ongelmaan puututaan välittömästi ja häiriötilanne korjataan parhaalla mahdollisella tavalla.

Päästötarkkailu

Laitoksen vastuuhenkilö tarkkailee toimintaa jatkuvasti. Toiminnan aiheuttamaa melua ja pölyä seurataan jatkuvasti aistinvaraisesti. Pöly- ja melumittauksia suoritetaan, jos erityinen syy niin vaatii.

Raportointi

Laitoksen toiminnasta kootaan kirjanpidon ja tarkkailun perusteella vuosiraportti. Raportti toimitetaan valvontaviranomaiselle sovittuna ajankohdaksi. Raportissa esitetään toiminnan ja sen vaikutusten kannalta merkittävät asiat kuten: laitoksen käyntiajat, alueelta lähteneiden tuotteiden määrät, käytettyjen raaka-aineiden määrät, jätteiden määrä ja käsittely sekä tiedot merkittävistä häiriötilanteista ja niiden johdosta mahdollisesti tehdyistä toimenpiteistä.

ASIAN KÄSITTELY

Kuuluttaminen

Hakemuksesta on kuulutettu Mäntyharjun kunnan ilmoitustauluilla, nettisivuilla ja osoitteessa www.julkipano.fi -sivulla 12.3. – 15.4.2019 välisenä aikana. Lähikiinteistöjen haltijoille (50 kpl) on lähetetty tieto lupahakemuksen vireilläolosta kirjeenä. Asiakirjat ovat olleet nähtävillä kuulutusaikana myös Mikkelin seudun ympäristöpalveluiden Mäntyharjun toimipaikassa.

Muistutukset

Hakemuksesta ei saatu muistutuksia määräaikaan mennessä.

Lausunnot

Hakemuksesta pyydettiin lausunto terveystarkastajalta ja Etelä-Savon ELY-keskukselta.

Terveystarkastaja totesi lausunnossaan mm. seuraavaa:

Hakemuksessa on esitetty toimenpiteet meluhaittojen ehkäisemiseksi.

Terveysvalvonnan näkemyksen mukaan toiminnan aikaiset melumittaukset tulee tehdä tarvittaessa.

Sijainti ja maastonmuodot huomioiden toiminnasta ei ennalta arvioiden aiheudu haittaa lähimpien asutusten mahdollisille kiinteistökohtaisille talousvesikaivoille.

Pölyämistä on rajoitettava tarvittaessa.

Etelä-Savon ELY-keskuksella ei ollut huomautettavaa hakemuksesta.

Lausunnot ovat kokonaisuudessaan asiakirjoissa.

YMPÄRISTÖLAUTAKUNNAN RATKAISU

Ympäristölautakunta on tarkastanut maa-aines- ja ympäristölupahakemuksen ja siitä annetut lausunnot.

Ympäristölautakunta myöntää hakijalle maa-aineslain 4 §:n mukaisen maa-ainesten ottamisluvan ja ympäristönsuojelulain 27 §:n mukaisen ympäristöluvan alueelle kallion louhinnalle ja kiven murskaukselle edellyttäen, että toimet toteutetaan ja ylläpidetään hakemuksessa esitettyjen tietojen mukaisesti ja toiminnassa noudatetaan seuraavia lupamääräyksiä:

Lupamääräykset maa-aineslupaun:

1. Ennen ottotoiminnan aloittamista hakijan on pyydettävä valvontaviranomaiselta aloitustarkastusta/-kokousta, joka tulee tehdä vähintään kaksi viikkoa ennen aloitusta. Luvassa määrätty vakuus tulee olla asetettuna ennen ottamisen aloittamista.
2. Alueelta joka tulee olla merkittynä maastoon ennen ottamisen aloittamista, saa ottaa hiekka ja sora-ainesta sekä kalliota suunnitelman mukaiselta rajatulta 2,6 ha alueelta enintään 60 000 m³-ktr.
3. Alin ottotaso tulee olla kaksi (2) metriä pohjavesipinnan yläpuolelle. Pohjaveden korkeuden määrittämiseksi ottoalueella on oltava asianmukaisesti asennettu pohjavesiputki. Pohjaveden korkeus mitataan asianmukaisesti asennetun pohjavesiputkien avulla. Luvan haltijan tulee tarkkailla pohjaveden korkeusasemaa kaksi kertaa vuodessa tehtävällä tarkkailulla. Tarkkailu tulee toteuttaa riittävän usein, vähintään kolmena peräkkäisenä vuotena pinnan korkeuden selvittämiseksi ja sen jälkeen erikseen sopien.
4. Hakemuksen alin ottotaso +96,06 (N2000) merkitään maastoon ennen toiminnan aloittamista korkopukkien avulla tai muutoin niin, että se on alueella nähtävissä.
5. Ottamisalueen jyrkät reunat tulee suojata/merkitä varoitusnauhoin toiminnan aikana putoamisvaaran ehkäisemiseksi. Toiminnan päätyttyä alueen luiskat muotoillaan ottamissuunnitelman mukaisesti tai korkeat rintaukset aidataan.
6. Ottamisalueella ei saa säilyttää polttoaineita tai muita öljytuotteita suunnitelman vastaisesti, eikä alueella saa suorittaa koneiden korjaus- ja huoltotöitä ilman pakottavaa tarvetta. Aluetta ei saa käyttää romujen tai muun jätteen varastona.
7. Luvan haltijan tulee ennen ottamistoiminnan aloittamista laatia kemikaalivahingon torjuntasuunnitelma työnaikaisen öljy- tai kemikaalivahingon varalta.

Mikäli öljyä tai muuta pohjavesille haitallista ainetta kuitenkin pääsee maaperään tai pintavesiin, luvan saajan tulee ryhtyä tarpeellisiin toimiin haitan poistamiseksi ja tarvittaessa vahingosta tulee ilmoittaa pelastuslaitokselle. Kaikista alueella tapahtuvista ympäristöpilaantumisen vaaraa aiheuttavista vahingoista on ilmoitettava kunnan ympäristönsuojeluviranomaiselle.

8. Maa-ainesluvan haltijan on ilmoitettava valvontaviranomaiselle vuosittain edellisenä vuonna otetun aineksen määrä ja laatu tammikuun loppuun mennessä. Ilmoitus tulee tehdä valtakunnalliseen Notto-rekisteriin rekisterinpitäjän erikseen antamien ohjeiden mukaisesti. (ML 23 a §, ML 23 b §)
9. Jälkihoitotoimenpiteet tulee tehdä hakemuksen liitteenä olevassa ottamissuunnitelmassa esitetyn mukaisesti.
10. Maa-ainesluvan haltijan on ilmoitettava ottamisen päättymisestä valvontaviranomaiselle. Valvontaviranomaisen edustaja suorittaa lopputarkastuksen ottamistoiminnan päättymisen jälkeen tai luvan voimassaoloajan kuluttua umpeen.
11. Mikäli lupa maa-ainesten ottamiseen siirretään toiselle, on siirrosta viipymättä ilmoitettava lupaviranomaiselle. Luvan haltija vastaa lupaan liittyvistä velvoitteista, kunnes hänen tilalleen on hakemuksesta hyväksytty toinen. Mikäli luvan haltija menee konkurssiin ja pesä jatkaa otto-toimintaa, tulee siitä tehdä ilmoitus lupaviranomaiselle tai siirtää lupa 6 kk:n kuluessa konkurssin alkamisesta toiselle haltijalle. Ellei ilmoitusta tai siirtoa ole tehty, lupa raukeaa ja viranomaisen teettää tarpeelliseksi katsomansa jälkihoitotyöt käyttämällä vakuutta. (MAL 13 a §).

Vakuus jälkihoitovelvoitteiden suorittamisesta

Hakijan on asetettava yhteensä 9 600 € vakuus jälkihoitovelvoitteiden suorittamisesta (kallioaluetta arvioidaan olevan 0,9 ha ja sora-aluetta 1,7 ha).

Vakuuden tulee olla voimassa 30.10.2030 asti tai siihen saakka kunnes alue on maisemoitu ja lopputarkastettu. Ilmoitus vakuudesta tulee toimittaa luvan myöntäjälle viimeistään aloituskokouksessa. (ML 12 §)

Lupaviranomainen voi erityisestä syystä määrätä lisävakuuden asettamisesta, mikäli vakuuden ei voida katsoa olevan riittävä lupamääräyksessä 10 tarkoitettujen toimenpiteiden suorittamiseksi.

Lupaviranomainen palauttaa vakuuden hakijalle, kun ottamisalue on lopputarkastuksessa katsottu hyväksyttävästi jälkihoidettu.

Vakuusohje

Asetettavan vakuuden tulee olla ympäristölautakunnan 20.4.2017 hyväksymän vakuusohjeen mukainen.

Lupamääräykset ympäristölupaan:

1. Toiminta

Rikotusta ja rammerointia saa tehdä 1.9. – 30.4. välisenä aikana maanantaista perjantaihin klo 8 – 18.

Kalliokiviaineksen murskausta saa alueella tehdä 1.9. – 30.4. välisenä aikana arkipäivisin maanantaista perjantaihin klo 7 – 22 ja porausta klo 7 - 21.

Kuormaaminen ja kuljetukset on tehtävä pääsääntöisesti maanantaista perjantaihin klo 7 – 22 välisenä aikana. Erityisistä syistä niitä voi tehdä lauantaisin klo 7 – 18.

Alueella ei toimita arkipyhinä eikä sellaisina päivinä, jotka ovat yleisesti vapaapäiviä.

(YSL 20 §, 52 §, NaapL 17 §, VNp 993/1992, VNA 800/2010)

2. Melu ja värinä sekä näiden tarkkailu

Louhinnasta ja murskauksesta sekä toimintaan liittyvästä liikenteestä aiheutuva päivittäinen (klo 7-22) ekvivalenttinen melutaso ei saa ylittää 55 dB(A) lähimpien asuintalojen, eikä 45 dB(A) lähimpien vapaa-ajanasuntojen piha-alueilla.

Toiminnanharjoittajan tulee tarvittaessa mitata louhinnasta ja murskauksesta aiheutuvat melutasot lähimpien häiriölle altistuvien asuntojen ja vapaa-ajanasuntojen pihapiireistä. Niistä sovitaan erikseen toiminnanharjoittajan kanssa.

Räjäytykset on tehtävä suunnitelmallisesti, pääsääntöisesti ennalta määriteltynä ajankohtina. Räjäytyksistä ja toimintajaksoista on ilmoitettava etukäteen lähimmille kiinteistöille ja niihin liittyvät tarvittavat rakennekatselmuksset ja värinämittaukset tulee tehdä lähimmillä kiinteistöillä.

(YSL 6 §, 20 §, 52 §, 62 §, NaapL 17 §, 18 §, VNp 993/1992, VNA 800/2010)

3. Ilma- ja pölypäästöt

Murskausaseman laitteet on riittävällä huollolla pidettävä kunnossa siten, että pölypäästöt jäävät mahdollisimman pieneksi. Pölyäminen tulee estää tämän lisäksi tarvittaessa kiviainesta kastelemalla.

Toiminnanharjoittajan on seurattava toimialaansa liittyvien tekniikoiden kehittymistä ja otettava niitä soveltuvin osin käyttöön, jos näin voidaan vähentää ympäristön pilaantumisen vaaraa.

Toiminta-alue ja kuljetukset on hoidettava siten, että toiminnasta aiheutuva pölyäminen on mahdollisimman vähäistä. Pölyäminen on tarvittaessa estettävä vedellä kastelemalla. Alueelle johtavaa tietä tulee tarvittaessa kastella.

Toiminnasta aiheutuvat hiukkaspitoisuudet eivät saa ylittää valtioneuvoston ilmanlaatuasetuksessa 79/2017 annettuja raja-arvoja lähimpien häiriölle altistuvien asuin- tai vapaa-ajankiinteistöjen kohdalla.

Pölyn leviämistä tarkkaillaan tarvittaessa aistinvaraisen tarkkailun lisäksi lähialueella tehtävin mittauksin.

(YSL 6 §, 20 §, 52 §, 53 §, 62 §, VNA 711/2001, NaapL 17 §, 18 §, VNA 800/2010)

4. Kemikaalit

Toiminnassa tarvittavat öljytuotteet ja muut kemikaalit on varastoitava asianmukaisesti merkityissä säiliöissä siten, ettei niistä aiheudu maaperän, vesistön tai pohjaveden pilaantumisen vaaraa. Säiliöiden tulee olla joko kaksivaippaisia tai kiinteästi suoja-altaallisia.

Säiliöt on varustettava ylitäytönestimillä. Polttoainesäiliön tankkausyhteydessä on oltava laite, joka estää painovoimaisesti ja lappoutumalla tapahtuvan polttoainevuodon. Polttoaineen varastointiin ja käsittelyyn liittyvien rakenteiden kunto on tarkastettava ennen käyttöönottoa.

Tankkauspaikka ja muut kohdat, joissa käsitellään maaperälle tai pohjavedelle haitallisia aineita, on tiivistettävä siten, että ympäristölle haitallisten aineiden pääsy maaperään tai pohjaveden estetään.

Kuormauskalustoa tankattaessa ja huollettaessa on huolehdittava siitä, että polttoaineita tai muita kemikaaleja ei pääse maaperään tai pohjaveden.

(YSL 16 §, 19 §, 20 §, 52 §, VNA 800/2010)

5. Muut jätteet

Toiminnassa syntyvät jätteet ja vaaralliset jätteet on toimitettava säännöllisesti asianmukaiseen vastaanottoipaikkaan. Hyödyntämiskelpoiset jätteet tulee kerätä erikseen ja toimittaa hyödynnettäväksi. Vaaralliset jätteet on säilytettävä tiiviisti suljetuissa astioissa. Vaarallisista jätteistä on pidettävä

kirjaa. Kirjanpito tulee esittää pyydettyä ympäristönsuojeluviranomaiselle.

Alueella ei saa säilyttää eikä varastoida ylimääräistä kalustoa, romuja tai jätettä. Maa-ainesten ottamisessa syntyvä jäte on hyödynnettävä alueella tai kuljetettava alueen ulkopuolelle hyödynnettäväksi.

(YSL 52 §, 58 §, 113 §, JL 13 §, 29 §, 72 §, 118 §, NaapL 17 §, VNA 800/2010)

6. Päästöt vesiin ja tarkkailut pinta- sekä pohjavesistä

Alueen vesitalous tulee hoitaa siten (esim. laskeutusaltaiden avulla), etteivät toiminta-alueelta tulevien kastelu-, sade- ja sulamisvesien mukana kulkeutuvat kiintoaineet pääse suoraan alueen lähiympäristössä kulkeviin ojaan tai muihin pintavesiin.

Jos toiminnan epäillään aiheuttavan pinta- tai pohjaveden pilaantumista, valvontaviranomainen voi erikseen päättää tarvittavasta näytteenotosta.

(YSL 20 §, 52 §, VNA 800/2010)

7. Onnettomuudet ja häiriötilanteet

Alueelle on varattava turvetta tms. imeytysainetta, jotta mahdollisen öljyvahingon sattuessa voidaan heti ryhtyä asianmukaisiin torjuntatoimenpiteisiin. Jos öljyä tai muuta kemikaalia pääsee maahan tai sattuu muu ympäristön pilaantumisen vaaraa aiheuttava vahinko tai poikkeuksellinen päästö, toiminnanharjoittajan on välittömästi ryhdyttävä torjuntatoimenpiteisiin, joilla vaara pilaantumisen leviämisestä saadaan poistettua. Jos toiminnanharjoittaja ei itse tällöin kykene varmuudella torjuntatoimiin, jotka estävät maaperän tai muun ympäristön pilaantumisen, sen on hälytettävä pelastuslaitos apuun.

Häiriötilanteesta on mahdollisimman pian eli viimeistään kiireisten torjuntatoimien jälkeen ilmoitettava kunnan ympäristönsuojeluviranomaiselle ja maaperän pilaumisesta myös Etelä-Savon elinkeino-, liikenne- ja ympäristökeskukselle. Työmaalla tulee olla näkyvillä pelastuslaitoksen ja ympäristöviranomaisten yhteystiedot.

Korjaavat toimenpiteet vastaavan tapauksen toistumisen estämiseksi on tehtävä mahdollisimman pian ja ilmoitettava näistä toimenpiteistä kunnan ympäristönsuojeluviranomaiselle.

(YSL 7 §, 14 §, 15 §, 16 §, 17 §, 52 §, VNA 800/2010)

8. Tiedottaminen

Toiminnanharjoittajan tulee huolehtia siitä, että lupapäätöksessä annetut määräykset toiminnan järjestämisestä annetaan tiedoksi myös kaikille alueella toimiville urakoitsijoille ja aliurakoitsijoille. (YSL 52 §)

9. Toiminnan lopettaminen

Toiminnanharjoittajan on ilmoitettava viipymättä valvontaviranomaiselle toiminnan olennaisesta muuttamisesta tai lopettamisesta, toiminnanharjoittajan tai toiminnasta vastaavan henkilön vaihtumisesta sekä tavanomaisesta toiminnasta poikkeavista tapahtumista ja onnettomuuksista. Yhteystiedot on pidettävä ajantasaisina.

(YSL 52 §, JL 72 §)

Määräys kirjanpitoon ja raportointiin

Toiminnanharjoittajan on pidettävä kirjaa laitoksen käytöstä, tarkkailusta ja huoltotoimenpiteistä.

Kunnan ympäristönsuojeluviranomaiselle on toimitettava vuosittain seuraavan vuoden helmikuun loppuun mennessä ympäristölupaan liittyvä vuosiyhteenveto seuraavin tiedoin:

- Kokonaistoiminta-aika
- Louhitun kallion määrä ja murskeen tuotantomäärä
- Käyttötarkkailu- ja huoltotoimenpiteet
- Syntyneiden jätteiden määrät ja toimituspaikat
- Häiriötilanteet/onnettomuudet

(YSL 52 §, 62 §, 172 §, JL 118 §, 122 §)

Luvan voimassaolo

Yhteisluvan viimeinen voimassaolopäivä on 30.10.2029, mihin mennessä alueen tulee olla maisemoitu maa-ainelupahakemuksen liitteenä olevan otosuunnitelman mukaisesti. (MAL 10 §).

Toiminnan olennaisille muutoksille tulee hakea uusi lupa. (YSL 29 §, MAL 4 a §)

PÄÄTÖKSEN PERUSTELUT

Alueen kaavoitus ei aseta esteitä luvan myöntämiselle.

Maa-ainesluvan myöntämisedellytykset on annettu maa-aineslain 3 §:ssä.

Toimittaessa hakemuksen ja tässä luvassa annettujen määräysten mukaisesti ei kallionlouhinnan ja murskaamon toiminta suunnitellulla sijoituspaikalla aiheuta;

- Maa-aineslain 3 §:n mukaista kauniin maisemakuvan turmeltumista, luonnon merkittävien kauneusarvojen tai erikoisten luonnonesiintymien tuhoutumista, huomattavia tai laajalle ulottuvia vahingollisia muutoksia luonnonolosuhteissa tai tärkeän tai muun vedenhankintakäyttöön soveltuvan pohjavesialueen veden laadun tai antoisuuden vaarantumista
- Eikä ympäristönsuojelulain 49 §:ssä tarkoitettua terveyshaittaa, ympäristön pilaantumista tai sen vaaraa tai muuta tässä laissa tarkoitettua haitallista seurausta, joten luvan myöntämisen edellytykset täyttyvät.

Maa-aineslain 11 §:n mukaan aineiden ottamista koskevaan lupaan on liitettävä määräykset siitä, mitä hakijan on noudatettava hankkeesta aiheutuvien haittojen välttämiseksi tai rajoittamiseksi, jolleivät sanotut seikat käy ilmi ottamissuunnitelmasta.

Lupapäätöksessä tulee antaa myös tarvittavat määräykset ottamistoiminnan ja sen vaikutusten tarkkailusta sekä muista valvonnan kannalta tarpeellisista toimenpiteistä, jos seikat eivät käy ilmi ottamissuunnitelmasta. (VNA maa-ainesten ottamisesta 6 §)

Lupamääräys 1. Aloitustarkastus tai -palaveri pyydetään tekemään, jotta viranomainen saa tiedon hankkeen aloittamisesta ja jotta voidaan yhdessä käydä läpi, mitä luvassa on hakijalta edellytetty. Aloitustarkastus on myös sopiva tilaisuus esittää luvassa määräytyvät vakuudet. Vakuuden tulee olla asetettuna ennen maa-ainesten ottamisen aloittamista.

Lupamääräys 2. Alueella on voimassaoleva maa-aineslupa, jonka jäljellä oleva ottomäärä on tarkoitus ottaa uuden toiminnan yhteydessä. Tällä päätöksellä kumotaan vanha maa-aineslupa.

Lupamääräykset 3-4. Ottamisalue ja ottosyvyys tulee merkitä näkyvästi maastoon, jotta toiminta ei laajene laajemmalle alueelle kuin ottosuunnitelmassa on esitetty ja jolle maa-aineslupa on myönnetty. Pohjaveden pinnan tarkkailulla varmistetaan, että edellytetty suojaetäisyys pohjaveden pintaan säilyy.

Lupamääräys 5. Toiminnanharjoittaja vastaa alueen turvallisuudesta. Louhintatyössä muodostuvat jyrkänteet on merkittävä jo työn aikana ja lopullisessa tilanteessa ne on saatettava riittävän turvalliseksi.

Lupamääräykset 6-7. Maa-ainesten ottamispaikat eivät sovellu romujen tai muiden jätteiden säilyttämiseen tai työkoneiden huoltamiseen. Tällä määräyksellä pyritään pitämään maa-ainestenottoalue siistin näköisenä ja turvallisena.

Kemikaalivahingon torjuntasuunnitelman avulla varaudutaan mahdollisiin öljyvahinkoihin. Mikäli ympäristön pilaantumisen vaaraa aiheuttava vahinko tapahtuu, toiminnanharjoittajan on ryhdyttävä toimenpiteisiin ja tiedotettava asiasta viranomaisia, jotta pilaantuminen ei leviä ja jo tapahtunut vahinko voidaan korjata.

Lupamääräys 8. Ottamistietojen ilmoittaminen on tarpeen luvan valvontaa varten, mutta se palvelee myös mm. tilastointia.

Lupamääräys 9. Alueen loppukäytöksi on ilmoitettu metsätalous tai puutaraterminaali. Alue on oltava lopputarkastuksessa siisti ja muotoiluiltaan valmis loppukäyttöä varten.

Lupamääräykset 10 - 11. Kun luvanhaltija ilmoittaa ottamisen päättymisestä, alueelle tehdään lopputarkastus, jossa arvioidaan, onko alueen jälkihoito tehty hyväksyttävällä tavalla. Viranomaisen poistaa kohteen valvontaohjelmastaan, päättää vakuuden palauttamisesta ja ilmoittaa edelleen ottamisen päättymisestä Notto-rekisteriin.

Haltijanvaihduksesta tulee ilmoittaa välittömästi viranomaiselle, koska viranomaisen on hyväksyttävä se.

Lupamääräyksillä ja niiden noudattamisella pyritään siihen, että toiminnasta aiheutuva haitta lähikiinteistöille on mahdollisimman pieni.

Maa-ainelain 9 §:ssä todetaan ottajan korvausvelvollisuudesta seuraavaa: Jos aineiden ottaminen alentaa viereisen tai lähistöllä sijaitsevan kiinteistön arvoa tai aiheuttaa muuta sellaista vahinkoa tai haittaa kiinteistön käyttämiselle, mitä ei ole pidettävä vähäisenä, on kiinteistön omistajalla tai haltijalla oikeus saada aineiden ottajalta täysi korvaus haitasta, joka aineiden ottamisesta hänelle aiheutuu. Korvausta on vaadittava viiden vuoden kuluessa vahingon tai haitan aiheutumisesta. Jollei korvauksesta sovita, kysymys oikeudesta korvaukseen ratkaistaan ja korvaus määrätään kiinteän omaisuuden ja erityisten oikeuksien lunastuksesta annettua lakia noudattaen toimituksessa, jota haetaan Maanmittauslaitokselta.

Ympäristöluvassa on ympäristönsuojelulain 52 §:n mukaan annettava tarpeelliset määräykset mm. päästöistä, jätteistä, toimista, joilla ehkäistään, vähennetään, selvitetään pilaantumista, sen vaaraa tai pilaantumisesta aiheutuvia haittoja.

Naapuruussuhteista annetun lain 17 §:n 1 momentin mukaan kiinteistöä, rakennusta tai huoneistoa ei saa käyttää siten, että naapurille, lähistöllä asuvalle tai kiinteistöä, rakennusta tai huoneistoa hallitsevalle aiheutuu kohtuutonta rasitusta ympäristölle haitallisista aineista, noesta, liasta, pölystä, hajusta, kosteudesta, melusta, tärinästä, säteilystä, valosta, lämmöstä tai muista vastaavista vaikutuksista.

Valtioneuvoston asetus kivenlouhimojen, muun kivenlouhinnan ja kivenmurskaamojen ympäristönsuojelusta (800/2010) säätelee toiminnan vähimmäisvaatimukset silloin, kun toimintaan on oltava ympäristölupa. Asetuksen 3 §:n mukaan toimintaa ei saa sijoittaa alle 400 metrin päähän melulle tai pölylle erityisen alttiista kohteista, kuten sairaalasta, päiväkodista, hoito- tai oppilaitoksesta.

Em. asetuksen mukaan kivenlouhimo, muu kivenlouhinta ja kivenmurskaamo on lisäksi sijoitettava siten, että melua tai pölyä aiheuttavan toiminnon etäisyys asumiseen tai loma-asumiseen käytettävään rakennukseen tai välittömässä läheisyydessä sijaitsevaan oleskeluun tarkoitettuun piha-alueeseen tai muuhun häiriölle alttiiseen kohteeseen on vähintään 300 metriä.

Asetuksen 800/2010 8 §:n mukaan, jos toiminnan etäisyys melulle alttiisiin kohteisiin on alle 500 metriä, ei murskaamista, poraamista, rikotausta tai räjäytyksiä eikä kuormauksia saa tehdä viikonloppuisin eikä arkipyhinä, vaan:

- 1) murskaaminen on tehtävä arkipäivisin klo 7–22 välisenä aikana;
- 2) poraaminen on tehtävä arkipäivisin klo 7–21 välisenä aikana;
- 3) rikotus on tehtävä arkipäivisin klo 8–18 välisenä aikana;
- 4) räjäytykset on tehtävä arkipäivisin klo 8–18 välisenä aikana; ja
- 5) kuormaaminen ja kuljetus on tehtävä arkipäivisin klo 6–22 välisenä aikana.

Ympäristöluvassa voidaan erityisistä syistä sallia kuormaaminen ja kuljetus lauantaisin klo 7 – 18 välisenä aikana.

Lupamääräykset 1 - 2

Toiminnasta on lähimpiin häiriölle altistuviin kohteisiin alle 500 metriä, joten kesäaikarajoitus on syytä asettaa. Rajoitusaika on hakemuksen mukainen.

Alueella ei toimita arkipyhinä eikä sellaisina päivinä, jotka ovat yleisesti vapaapäiviä.

Luvan määräämät meluraja-arvot vastaavat valtioneuvoston päätöksessä 993/1992 asetettuja ohjearvoja. Päiväaika alkaa klo 7 ja päättyy klo 22. Meluraja-arvot koskevat asumiseen ja loma-asumiseen käytettäviä alueita, hoito- ja oppilaitoksia palvelevia alueita, luonnonsuojelualueita

sekä kaavoitettuja virkistysalueita. Melutarkkailulla varmistetaan tarvittaessa, että toiminta täyttää asetetut vaatimukset.

Tärinä tarkkailulla varmistetaan, että toiminta täyttää asetetut vaatimukset.

Määräyksellä 3 pyritään ehkäisemään lähiympäristölle toiminnasta aiheutuvia pölypäästöjä. Hiukkaspitoisuuksista annetaan määräys sen varmistamiseksi, että pölyhaitat jäävät mahdollisimman pieniksi.

Pölymittauksia voidaan vaatia tarvittaessa tehtäväksi.

Määräyksillä 4, 5, 6 ja 7 varmistetaan, ettei maaperää, vesistöä tai pohjavettä pilata.

Määräyksellä 4 ehkäistään ennakkoon kemikaalien käsittelyssä ja varastoinnissa tapahtuvia mahdollisia ympäristövahinkoja.

Määräyksellä 5 ohjataan jätteitä ja vaarallisia jätteitä asianmukaiseen käsittelyyn.

Määräyksellä 6 estetään toiminnasta aiheutuvien kiintoainesten kulkeutusta sade- ja sulamisvesien mukana ympäristön ojiin ja pintavesiin.

Määräys 7 on annettu välittömän ympäristövahingon torjunnan onnistumisen varmistamiseksi ja valvonnan tehostamiseksi.

Määräyksellä 8 varmistetaan tiedonkulku toiminnanharjoittajan ja alueella toimivien urakoitsijoiden ja aliurakoitsijoiden välillä.

Määräykset 8 ja 9 ovat tarpeen ympäristöluvan valvonnan ja luvan mahdollisen muutostarpeen varalta. Lisäksi määräyksellä 9 varmistetaan, että toiminnan loputtua alueelle ei jää jätteitä tai muutakaan tarpeetonta materiaalia ja maa-ainesluvassa mainitut jälkihuoltotoimenpiteet suoritetaan.

Ympäristöluvasta ei toimitettu määräaikaan mennessä huomautuksia.

ASETUKSEN NOUDATTAMINEN

Jos asetuksella annetaan ympäristönsuojelulain tai jätelain nojalla jo myönnetyn luvan määräystä ankarampia säännöksiä tai luvasta poikkeavia säännöksiä luvan voimassaolosta tai tarkistamisesta, on asetusta luvan estämättä noudatettava. (YSL 70 §)

SOVELLETUT OIKEUSOHJEET

Maa-aineslaki (555/1981): 3 § (Ainesten ottamisen rajoitukset), 4 § (Luvan varaisuus), 4 a § (Maa-aineslupahakemuksen ja ympäristölupahakemuksen

yhteiskäsittely), 5 § (Ottamissuunnitelma), 5 a § (Kaivannaisjätteen jätehuoltosuunnitelma), 6 § (Luvan myöntämisedellytykset), 7 § (Lupaviranomainen), 10 § (Luvan voimassaolo), 11 § (Lupamääräykset), 12 § (Vakuuden antaminen), 13 § (Kuuleminen), 9 § (Julkipano), 23 a § (Ilmoitusvelvollisuus).

Valtioneuvoston asetus maa-ainesten ottamisesta (926/2005): 1 § (maa-ainesluvan hakeminen), 2 § (ottamissuunnitelma), 3 § (kuuleminen), 4 § (lausunnot), 6 § (lupapäätöksen sisältö), 7 § (tarkastusmenettely), 8 § (toimenpiteet maa-ainesluvan voimassaolon aikana), 9 § (maa-aineslain mukaiset ilmoitukset).

Ympäristönsuojelulaki (527/2014): § 6 (selvilläolovelvollisuus), § 7 (velvollisuus ehkäistä ja rajoittaa ympäristön pilaantumista), § 11 (sijoituspaikan valinta), § 14 (pilaantumisen torjuntavelvollisuus), § 15 (ennaltavaruutusvelvollisuus), § 16 (maaperän pilaamiskielto), § 17 (pohjaveden pilaamiskielto), § 19 (kemikaalien käyttöä koskevat erityiset velvollisuudet), § 20 (yleiset periaatteet ympäristön pilaantumisen vaaraa aiheuttavassa toiminnassa), § 22 (kunnan ympäristönsuojeluviranomainen), § 27 (yleinen luvanvaraisuus), § 29 (luvanvaraisen toiminnan olennainen muuttaminen), § 34 (toimivaltainen lupaviranomainen), § 39 (lupahakemus), § 42 (lausunnot), § 43 (muistutukset ja mielipiteet), § 44 (lupahakemuksesta tiedottaminen), § 48 (lupaharkinnan perusteet), § 49 (luvan myöntämisen edellytykset), § 52 (lupamääräykset pilaantumisen ehkäisemiseksi), § 53 (parhaan käyttökelpoisen tekniikan arviointi), § 58 (jäte- ja jätehuoltomääräykset), § 58 (jätteen käsittelytoiminnan vakuus), § 62 (seuranta- ja tarkkailumääräykset), § 70 (lupamääräyksen ja valtioneuvoston asetuksen suhde), § 71 (määräys lupamääräysten tarkistamiseksi), § 83 (lupapäätöksen sisältö), § 84 (lupapäätöksen antaminen), § 85 (lupapäätöksestä tiedottaminen), § 87 (luvan voimassaolo), § 113 (kaivannaisjätteitä koskevat määräykset), § 114 (kaivannaisjätteen jätehuoltosuunnitelma), § 172 (tiedonsaanti- ja tarkastusoikeus), § 190 (muutoksenhaku), § 191 (valitusoikeus), § 198 (päätöksen täytäntöönpanokelpoisuus), § 205 (maksut)

Valtioneuvoston asetus ympäristönsuojelusta (713/2014): § 2 (kunnan ympäristönsuojeluviranomaisessa käsiteltävät lupa-asiat), § 3 (lupahakemuksen sisältö), § 4 (hakemukseen liitettävät tiedot), § 6 (lisätiedot jätteistä ja jätehuollosta), § 11 (kuulutus lupahakemuksesta ja asiakirjojen nähtävilläpito), § 12 (lupahakemuksesta pyydettävät lausunnot), § 13 (lupasian käsittely)

Eräistä naapuruussuhteista annettu laki (26/1920): § 17, § 18

Jätelaki (646/2011): § 12 (selvilläolo- ja tiedonantovelvollisuus), § 13 (jätteestä ja jätehuollosta aiheutuvan vaaran ja haitan ehkäiseminen), § 29 (jätteen luovuttaminen), § 72 (roskaamiskielto), § 118 (kirjanpito- ja tiedonantovelvollisuus), § 121 (siirtoasiakirja), § 122 (tiedonsaantioikeus)

Valtioneuvoston asetus jätteistä (179/2012): § 24 (siirtoasiakirjaan merkitävät tiedot ja niiden vahvistaminen)

Valtioneuvoston asetus kaivannaisjätteistä (190/2013)

Valtioneuvoston päätös melutason ohjearvoista (993/1992)

Valtioneuvoston asetus kivenlouhimojen, muun kivenlouhinnan ja kivenmurskaamojen ympäristönsuojelusta (800/2010, muut. 314/2017)

Suomen ympäristökeskuksen julkaisu 25/2010: Paras käyttökelpoinen tekniikka (BAT) Ympäristöasioiden hallinta kiviainestuotannossa

Mikkelin seudun ympäristölautakunnan 7.4.2016 § 31 hyväksymä maa-aineslain mukaisten viranomaistehtävien maksutaksa 2016 2 §

Mikkelin seudun ympäristölautakunnan 30.1.2019 § 11 hyväksymä ympäristönsuojelun maksutaksat ja taulukot 3 §

MAA-AINESLUPA- JA YMPÄRISTÖLUPAMAKSU

Maa-aineslain mukaisista maksullisista suoritteista ja maa-aines- ja ympäristönsuojelulain mukaisesta yhteiskäsittelystä määrätään maa-ainetaksassa.

Maa-aineslupahakemuksen ja ympäristönsuojelulain (527/2014) mukaisen ympäristölupa-hakemuksen yhteiskäsittelystä peritään ympäristönsuojeluviranomaisen taksan mukainen ympäristöluvan hinta ja puolet (50 %) maa-aineslain mukaisen ottamissuunnitelman tarkastamisen hinnasta.

Tästä päätöksestä peritään 3 600 € + 510 € = 4 110 €.

Luvanhaltijalta peritään vuosittain maa-aineslupaan liittyvää valvontamaksua kulloinkin voimassa olevan taksan mukaisesti. (MAL 23 §)

Maksuista saa hakea muutosta valittamalla Vaasan hallinto-oikeuteen kolmenkymmenen (30) päivän kuluessa antopäivästä antopäivää lukuun ottamatta. Valitusosoitus on liitteenä.

MUUTOKSENHAKU

Tähän päätökseen saa hakea muutosta valittamalla Vaasan hallinto-oikeuteen kolmenkymmenen (30) päivän kuluessa antopäivästä antopäivää lukuun ottamatta. Asian käsittelystä perittävistä maksusta valitetaan samassa järjestyksessä kuin pääasiasta. Valitusoikeus lupapäätöksestä on luvan hakijalla ja niillä, joiden oikeutta tai etua asia saattaa koskea, sekä niillä

viranomaisilla, joiden tehtävänä on valvoa asiassa yleistä etua. Valitusosoitus on liitteenä. (YSL 190 § ja 191 §)

PÄÄTÖKSEN ANTAMINEN

Päätös annetaan julkipanon jälkeen (YSL 84 §, 85 §).

Antopäivä on 7.10.2019.

Hanna Pasonen
ympäristöpäällikkö

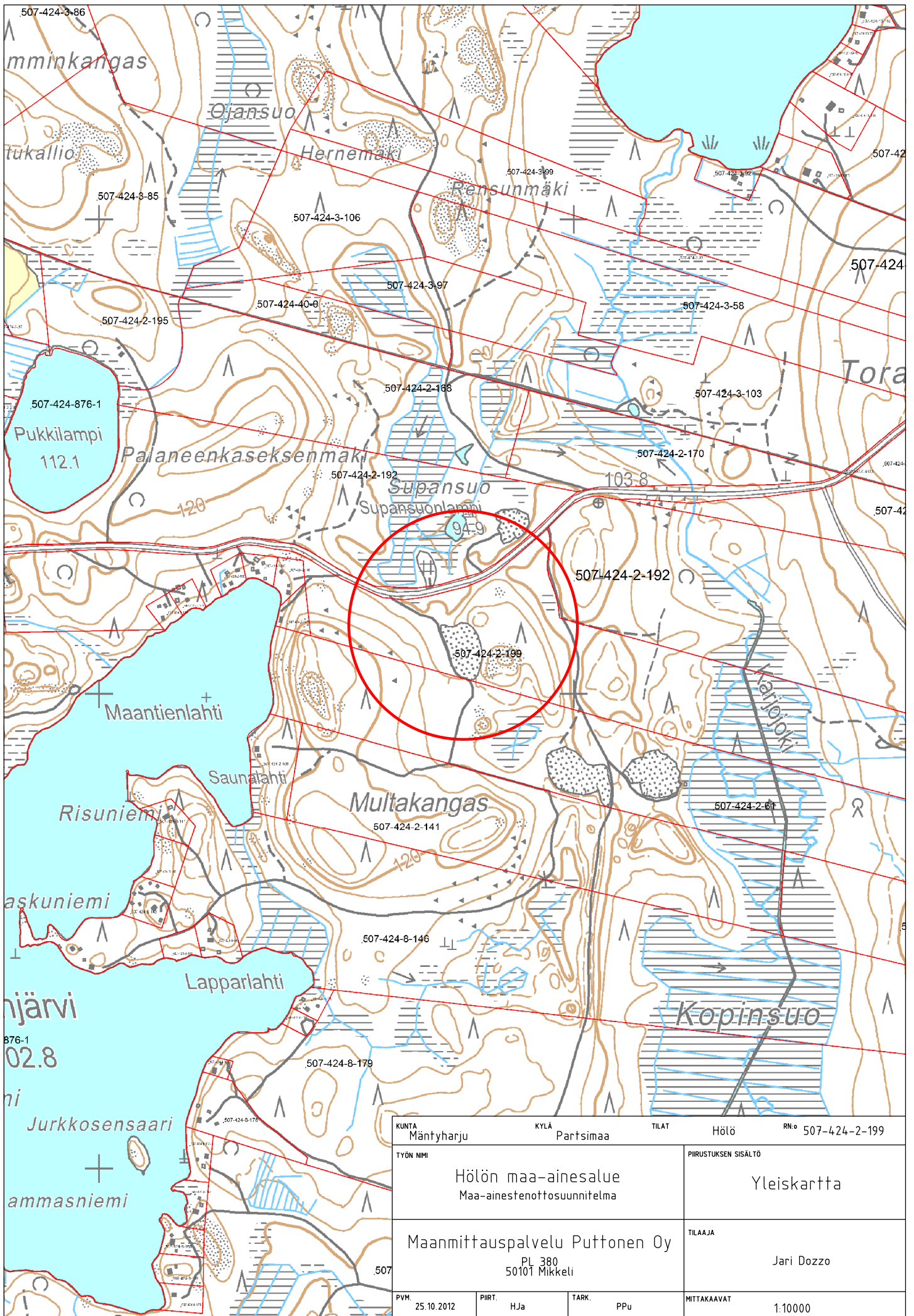
PÄÄTÖKSEN TIEDOKSI ANTAMINEN

Päätös Hakijalle

Tiedoksi Etelä-Savon elinkeino-, liikenne- ja ympäristökeskus/ Ympäristönsuojelun ja vesien käytön palvelut -yksikkö

Päätöksestä ilmoitetaan lisäksi niille, joille on annettu erikseen tieto hakemuksesta.

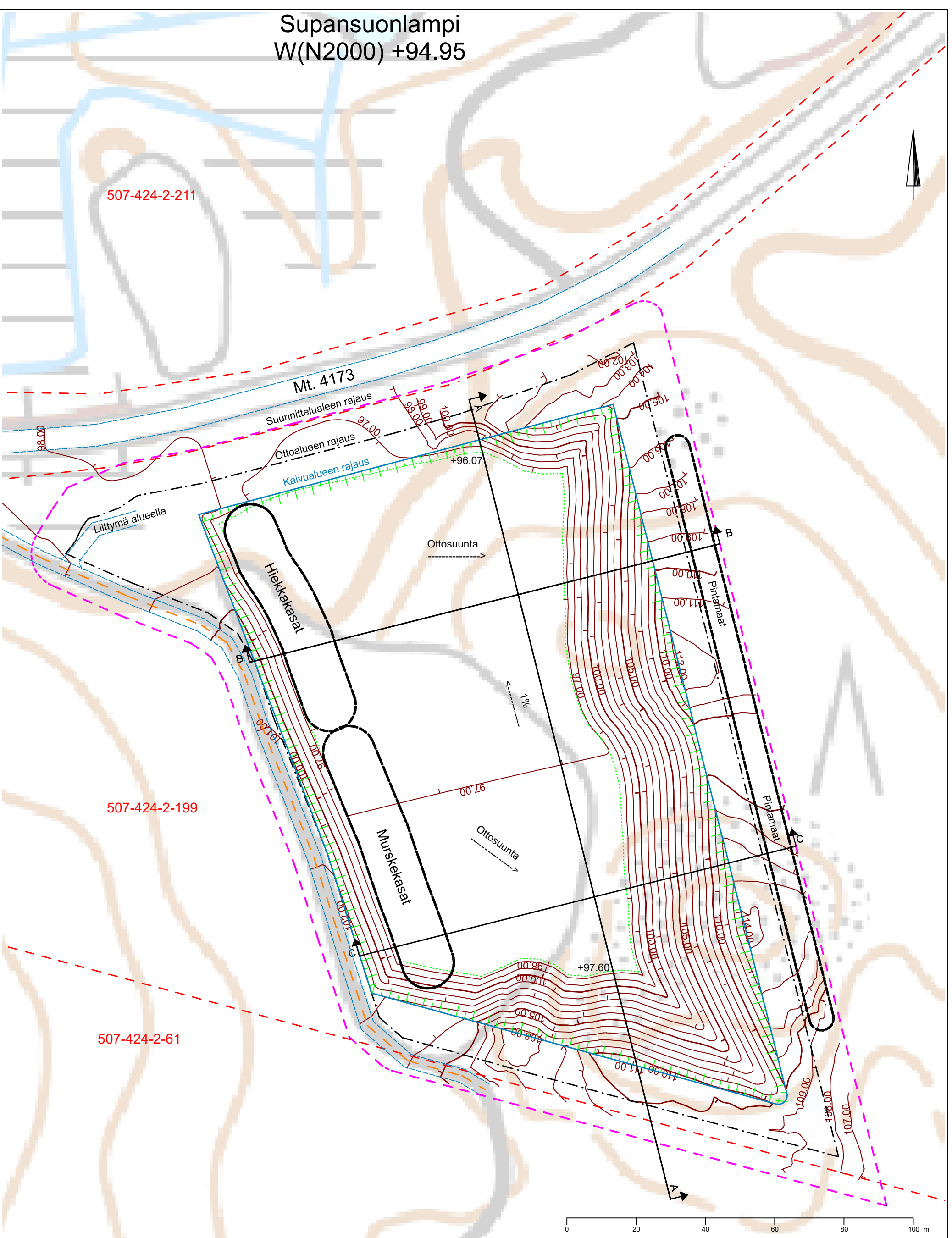
Tieto päätöksestä julkaistaan Mäntyharjun kunnan ja Mikkelin kaupungin ilmoitustaululla ja internet-sivuilla sekä osoitteessa www.julkipano.fi



KUNTA	Mäntyharju	KYLÄ	Partsimaa	TILAT	Hölä	RN:o	507-424-2-199
TYÖN NIMI	Hölön maa-ainesalue Maa-ainestenottosuunnitelma				PIRUSTUKSEN SISÄLTÖ		
					Yleiskartta		
	Maanmittauspalvelu Puttonen Oy PL 380 50101 Mikkeli				TILAAJA		
					Jari Dozzo		
PVM.	25.10.2012	PIIRT.	HJa	TARK.	PPu	MITTAKAAVAT	1:10000

Supansuonlampi
W(N2000) +94.95

507-424-2-211



507-424-2-199

507-424-2-61

Koordinaatti- ja korkeusjärj.	KKJ3 N2000
Kunta: Mäntyharju	Kohde: Hölön maa-ainesalue Asiakas: Jari Dozzo
Maanmittauspalvelu Puttonen Oy	Piirros: Suunnitelma
Mittaja: SPi, JMH	MK: 1:1000 PVM: 14.2.2019