



Mikkelin alueen laavut ja kodat

(2017-2018)

Mikkelin Toimintakeskus ry, Yhdessä luontoon -hanke, Laavunkiertäjät:

Marko Saarenpää, Petri Halinen, Paula Muhonen & Anniina Siponen

Tietojen päivitys vuodesta 2019 lähtien: Mikkelin kaupunki, liikuntapalvelut



Mikkelin alueen laavut ja kodat (2017-2018)

Käytetty koordinaattijärjestelmä: WGS-84

Tämä Mikkelin alueen laavu- ja kotakoonti on koottu Mikkelin Toimintakeskus ry:n Yhdessä luontoon -hankkeen Laavunkiertäjät-ryhmän toimesta. Kaikilla koosteessa esitellyillä kohteilla on vierailtu marraskuun 2017 ja maaliskuun 2018 välisenä aikana ja kohteet on itse kuvattu, ellei toisin mainita. Koosteen kuvia saa käyttää, mutta ei kaupallisiin tarkoituksiin. Kaikkia alueen retkipaikkoja emme annetun ajan puitteissa kyenneet tavoittamaan tai talviolosuhteiden vuoksi löytämään, mutta toivottavasti kuitenkin löydät koosteen avulla itsellesi uusia retkipaikkaideoita.

Mikkelin alueen laavut- ja kodat -kooste on vapaasti käytettävissä tiedon välittämiseen ja on jopa toivottavaa, että sitä jaettaisiin sosiaalisessa mediassa ja Internet-sivustoilla sekä tulostettaisiin esimerkiksi työyhteisöjen käytettäväksi. Koostetta ei saa käyttää missään muodossa kaupallisiin tarkoituksiin, vaan se on tarkoitettu vain ja ainoastaan hyvän mielen levittämiseksi, upeiden Mikkelin alueen retkikohteiden esiin nostamiseksi ja luonnossa vietettävän ajan lisäämiseksi.

Retkeillessäsi muistathan kunnioittaa jokamiehen oikeuksia ja jättää retkipaikan jäljiltäsi siihen kuntoon, kuin itse sen toivoisit saapuessasi olevan.

Toivotamme teille kaikille ihania luontoretkiä!

Ystävällisin terveisin,

Laavunkiertäjät:

Marko Saarenpää

Petri Halinen

Paula Muhonen

Anniina Siponen

laavunkiertäjäkoiramme Taiga

Kiitos myös ryhmässä vierailleille laavunkiertäjille.



Sisällys

MIKKELI	5
Säynätin retkeilyalue	5
Säynätin kota	5
Porttiojan laavu	6
Säynätinsaaren tulipaikka.....	7
Kaunisniemen tulipaikka.....	7
Salosaaren esteetön laavu.....	8
Metsäkoulun rantalaavu.....	9
Valkeajärven laavu.....	10
Valkeajärven nuotiopaikka	11
Tuulentien laavu	12
Kyyhkylän laavu	13
Kyyhkylän vuokrakota.....	14
Kalevankankaan laavu	16
Tikkalan laavu	17
Ristikankaan laavu	18
Lasimäen laavu	19
Erä-Ässien kota	20
Urpolan laavu	21
Laajalammen laavu.....	22
Kaihun vuokrakota.....	23
Mikkelipuiston grillipaikka.....	24
Urpolan luonnonsuojelualueen nuotiopaikka.....	25
Vatilan kentän laavu	26
Heinälahden kota	27
Lamposaaren keittokatos	28
OTAVA.....	29
Otavan kirkkokivet.....	29
Tattakota	31
Otavan koulutilan laavu.....	33
Könön laavu	34
Tattalankankaan laavu.....	35
Latupirtin pirttikota	36
Susiniemen laavu/ Kurkiniemen laavu	37

Susiniemen vuokrakota	38
Säynätlammen laavu	39
Pääskyniemen laavu	40
Säynätsaaren laavu.....	41
ANTTOLA.....	43
Tuohilammen laavu	43
Mäkilammen laavu	44
Neitvuoren laavu	46
Hallavuoren laavu.....	47
RISTIINA	50
Linnaniemen laavu.....	50
Närhilän laavu.....	51
Kuomiojoen/ Lemmensillan laavu	52
Kylälähdän laavu.....	53
Tauko-Taipale/ Uittamonsalmen kota.....	54
HAUKIVUORI.....	56
Rantokankaan nuotiokatos.....	56
Häkkilän polun kota.....	57
Kerovuoren keittokatos.....	58
Haukivuoren sataman keittokatos	60
SUOMENNIEMI	61
Painalluksen laavu	61
Valkamarannan uimarannan laavu.....	63
Halisen laavu.....	64
Kaakkolammen laavu.....	65

MIKKELI

Säynätin retkeilyalue



Alueella sijaitsee Säynätin kota, jonka rannasta opasteet Säynätin retkeilyreitille (1,5km). Retkeilyreitien varrella sijaitsee Porttiojan laavu ja Säynätinsaaren tulipaikka. Toinen tulipaikka löytyy niemen kärjestä kodan takaa. *Säynätin kota ja wc-tilat ovat esteettömiä.*

Säynätin kota

Sijainti: Jokilahdentie, Norola, Mikkeli.

Koordinaatit: 61 39.553 N, 27 24.074 E

Ajoreitti Mikkelistä: tieyhteys Säynättiin Anttolantieltä Metsä-Sairilantielle, josta on opasteet perille. Anttolantieltä käännyttään vasemmalle Metsä-Sairilantielle, jota jatketaan 4km ja käännyttään oikealle Jokilahdentielle. Jokilahdentietä 1km, josta käännyttään vasemmalle ja jatketaan perille.

Vaihtoehtoinen ajoreitti: lähde ajamaan kohti Kuopiota 5-tietä pitkin ja käänny oikealle Parkkilantielle heti Tertin Kartanon jälkeen. Käänny Parkkilantieltä oikealle Metsä-Sairilantielle ja jatka edellä mainittujen ohjeiden mukaisesti opasteita seuraten.

Parkkitila: Säynätin kodalla on runsaasti parkkitilaa. Ennen kotaa Jokilahdentien varteen vasemmalle jää iso parkkipaikka.

Polttopuut: puuliiteri.

Esteettömyys: kota ja wc-tilat ovat esteettömiä.

Wc: esteetön kuivakäymälä.

Kotaa hoitaa: Mikkelin kaupungin liikuntapalvelut.

Porttiojan laavu



Sijainti: Jokilahdentie, Norola, Mikkeli. Kävelen retkeilyreittiä pitkin 1,5km, jos lähtö tapahtuu Säynätin kodalta.

Koordinaatit: 61 39.107 N, 27 23.718 E

Säynätin kodalta alkaa merkattu retkeilyreitti, jota pitkin jatketaan kävelen niin pitkään, kunnes vastaan tulee laavuopaste. Opasteet johdattavat laavulle. Polku on paikoittain vaikeakulkuista ja osalla reittiä on pitkospuut.

Polttopuut: laavulla ei ole polttopuita. Ota puut mukaan Säynätin kodalta.

Wc: ei ole, lähin Säynätin kodalla.

Laavu: laavussa tilaa noin viidelle.

Lisätietoja: laavun edessä on tulipaikka. Laavu on kallion suojassa tuulelta.

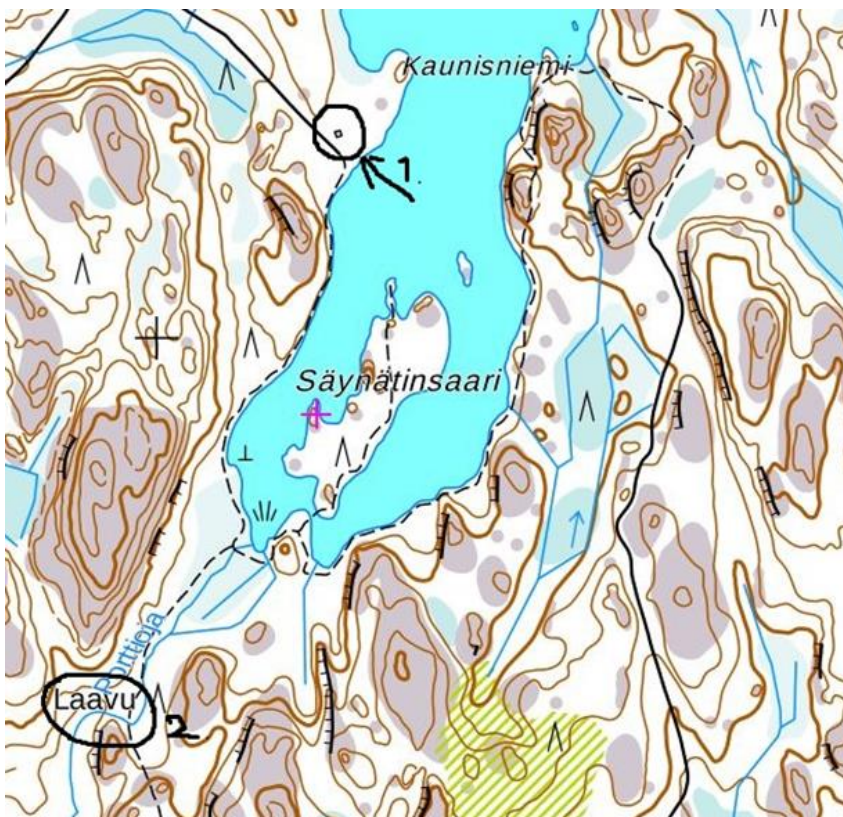
Säynätinsaaren näköalapaikka

Säynätinsaaren näköalapaikka sijaitsee retkeilyreitillä varrella, reitillä on opasteet. Matkaa kodalta näköalapaikalle on noin 1,5km.

Kaunisniemen näköalapaikka

Koordinaatit: 61 39.595 N, 27 24.161 E.

1. Kota
2. Porttiojan laavu



Salosaaren esteetön laavu



Sijainti: Metsäkouluntie, Salosaari, Mikkeli. Metsäkoulun vastapäätä lähtee puomilla lukittu tie laavulle. Puomilta edettyäsi jatka seuraavasta risteyksestä oikealle ylämäkeen. Perillä käänösilmukka.

Koordinaatit: 61 40.255 N, 27 19.406 E

Puomin avain: Etelä-Savon ammattiopisto Esedu, metsäkoulu. Metsäkouluntie 10, 50100 Mikkeli, opintosihteeri p. 044 7115603. Laavulle pääsee myös kävellen jättämällä auton puomin ulkopuolelle. Kävelymatkaa tuolloin noin 1,5km.

Parkkitila: puomin ulkopuolella on runsaasti parkkitilaa. Puomin ollessa auki autolla pääsee aivan laavun edustalle, jossa käänösilmukka. Laavun eteen mahtuu parkkiin useampi auto.

Polttopuut: puuliiteri.

Esteettömyys: laavun ympäristö on lähes esteetön. Tulipaikan ääreen pääsee esimerkiksi pyörätuolilla.

Laavu: laavu on tulipaikan ympärillä kaksiosainen. Laavun toinen puoli on rakennettu niin, että pyörätuolilla pääsee katoksen alle, noin viidellä pyörätuolilla. Nukkumalaavun puolella on tilaa 5-6 yöpyjälle.

Wc: on, mutta ei esteetön.

Lisätiedot: laavun takaa lähtee useampi metsäpolku.

Laavua hoitaa: Esedun metsäopetuksen Salosaaren yksikkö.

Kartta laavun sijainnista metsäkoulun rantalaavun esittelyn jälkeen.

Metsäkoulun rantalaavu



Sijainti: Metsäkouluntie, Salosaari, Mikkeli. Käänny vasemmalle sahan pihaan ennen metsäkoulua (Metsäkouluntie 10).

Koordinaatit: 61 40.335 N, 27 18.307 E

Parkkitila: auto kannattaa jättää Esedun metsäkoulun pihaan tai muille merkityille parkkialueille. Sahalta lähtevä tie laavulle vaatii autolta maavaraa.

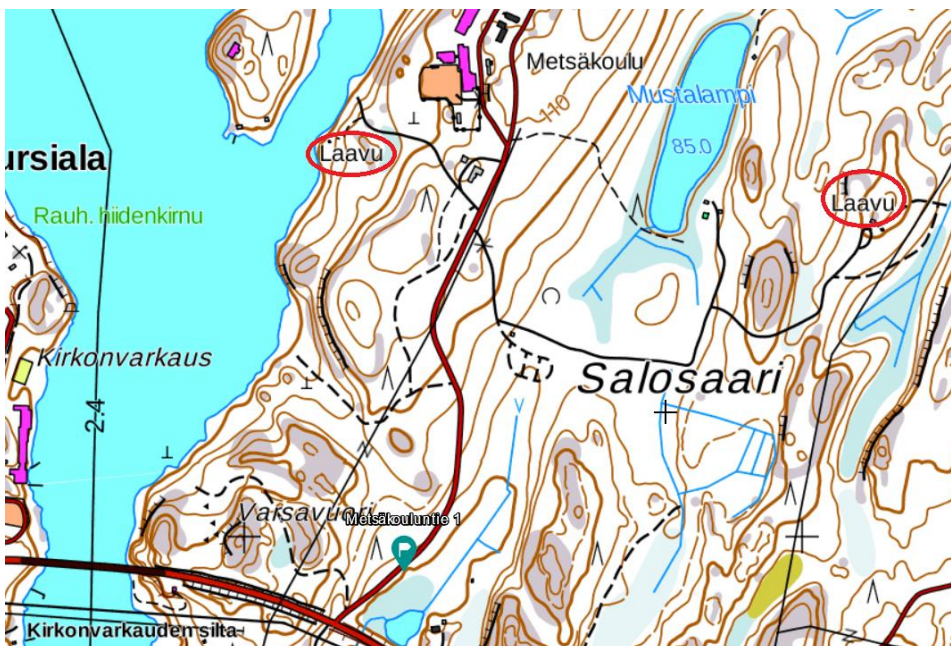
Polttopuut: puuliiteri. Puutilanteesta voi kysyä etukäteen metsäkoulun opintosihteeriltä p. 044 7115603.

Esteettömyys: soveltuu lapsiperheille. Laavulta laskeutuu mäki rantaan.

Laavu: nuotiopaikan ympäristössä reilusti istumatilaa.

Wc: ei ole.

Laavua hoitaa: Esedun metsäopetuksen Salosaaren yksikkö.



Valkeajärven laavu



Sijainti: Valkeajärventie 27, Ihastjärvi, Mikkeli.

Koordinaatit: 61 48.865 N, 27 14.220 E

Parkkitila: reilusti parkkitilaa laavun lähistöllä.

Polttopuut: puuliiteri.

Esteettömyys: laavun ympäristö lähes esteetön. Laavun edustalla puomi, jolla estetty autolla ajo rantaan saakka.

laavu: nuotiopaikan ympäristössä reilusti istumatilaa. Laavu sijaitsee aivan järven rannassa.

Wc: on (parkkipaikan perällä). Ei esteetön.

Lisätiedot: alueella on pitkostettu 2,2 km polku. Laavulla savustuspönttö. Alueella kalastamiseen vaaditaan erilliset kalastusluvut (vain Metsähallituksen luvalla. Lisätietoja www.eräluvut.fi).

Laavua hoitaa: Metsähallitus.

Kartta laavun sijainnista Valkeajärven nuotiopaikan esittelyn jälkeen.

Valkeajärven nuotiopaikka



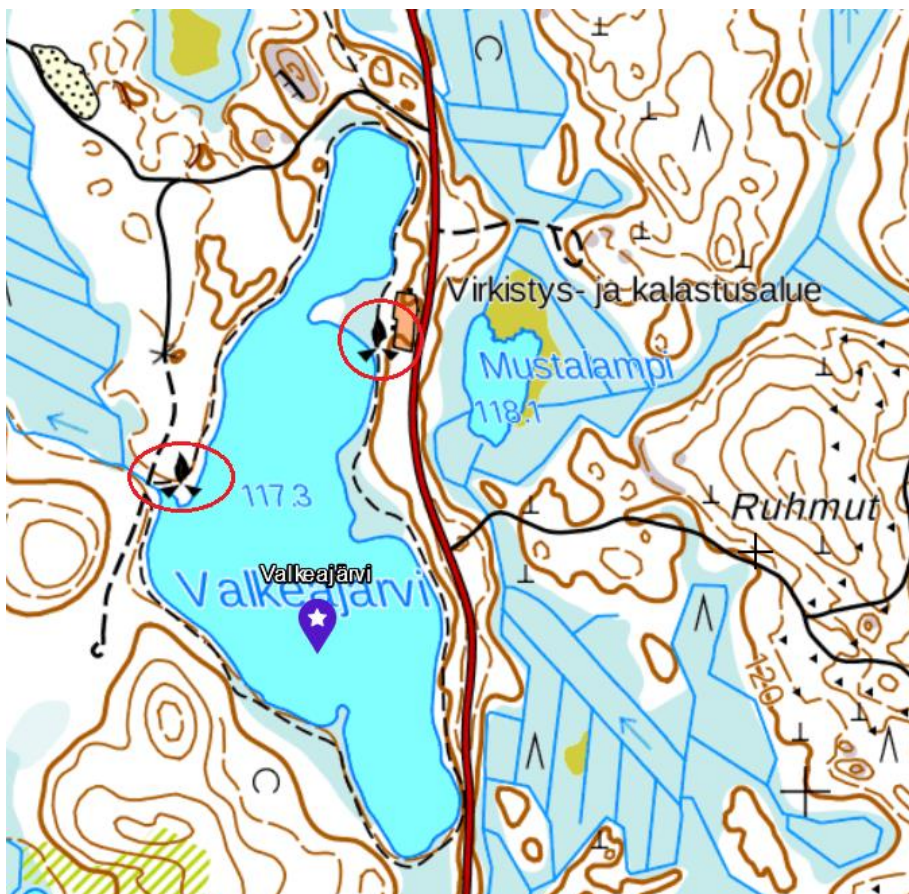
Sijainti: Valkeajärven kodalta lähtee osittain pitkospuilla rakennettu, yhteensä 2,2km pitkä reitti, jota pitkin pääsee nuotiopaikalle Valkeajärven toiselle puolelle.

Koordinaatit: 61 48.779N, 27 13.954 E

Polttopuut: puuliiteri.

Wc: on.

Nuotiopaikkaa hoitaa: Metsähallitus.



Tuulentien laavu



Sijainti: Kalevankangas – Latupirtti – Otava -reitien varrella. Talvella reitillä perinteisen ja vapaan hiihtotavan latu.

Koordinaatit: P 61 41,861 | 27 9,529

Parkkitila: Parkkitilaa vieressä tien päässä n. 10 autolle. Talvella tie ei ole auki perille asti.

Polttopuut: Puuvarasto

Esteettömyys: esteetön laavu

Laavu: tilava laavu noin kymmenelle hengelle.

Wc: kyllä, ei esteetön

Laavaa hoitaa: Mikkelin kaupunki, liikuntapalvelut, 044 7945199.

Kyyhkylän laavu



Sijainti: Kyyhkyläntie 6A, Kyyhkylä, Mikkeli. Kävelymatkaa lähimmältä merkityltä parkkipaikalta noin 0,5km.

Koordinaatit: 61 37.988 N, 27 17.656 E

Parkkitila: parkkitilaa reilusti Kyyhkylän kartanon edustalla merkityillä parkkialueilla sekä kuntoutuskeskuksen takana.

Polttopuut: tiedustele asiaa Kyyhkylän kartanosta tai hotelli Rusthollista.

Esteettömyys: kävelymatkaa valaistua Kyyhkylän kuntopolkua pitkin 0,5km lähimmältä parkkialueelta.

Laavu: tilaa muutamalle tulipaikan läheisyydessä.

Wc: ei ole.

Lisätiedot: Kyyhkylän alueen karttoja saa pyytämällä hotelli Rusthollin vastaanotosta. Reitti laavulle on valaistu ja laavun ympäri kulkee kuntopolku.

Laavua hoitaa: Kyyhkylän Kartano.

Kartta laavun sijainnista Kyyhkylän vuokrakodan esittelyn jälkeen.

Kyyhkylän vuokrakota



Sijainti: Kyyhkyläntie 6A, Kyyhkylä, Mikkeli.

Kävelymatkaa kodalle lähimmältä merkityltä parkkipaikalta noin 1km luontopolkua pitkin.

Koordinaatit: 61 38.322 N, 27 17.526 E

Parkkitila: parkkitilaa reilusti Kyyhkylän kartanon edustalla merkityillä parkkialueilla.

Polttopuut: kodassa on polttopuita.

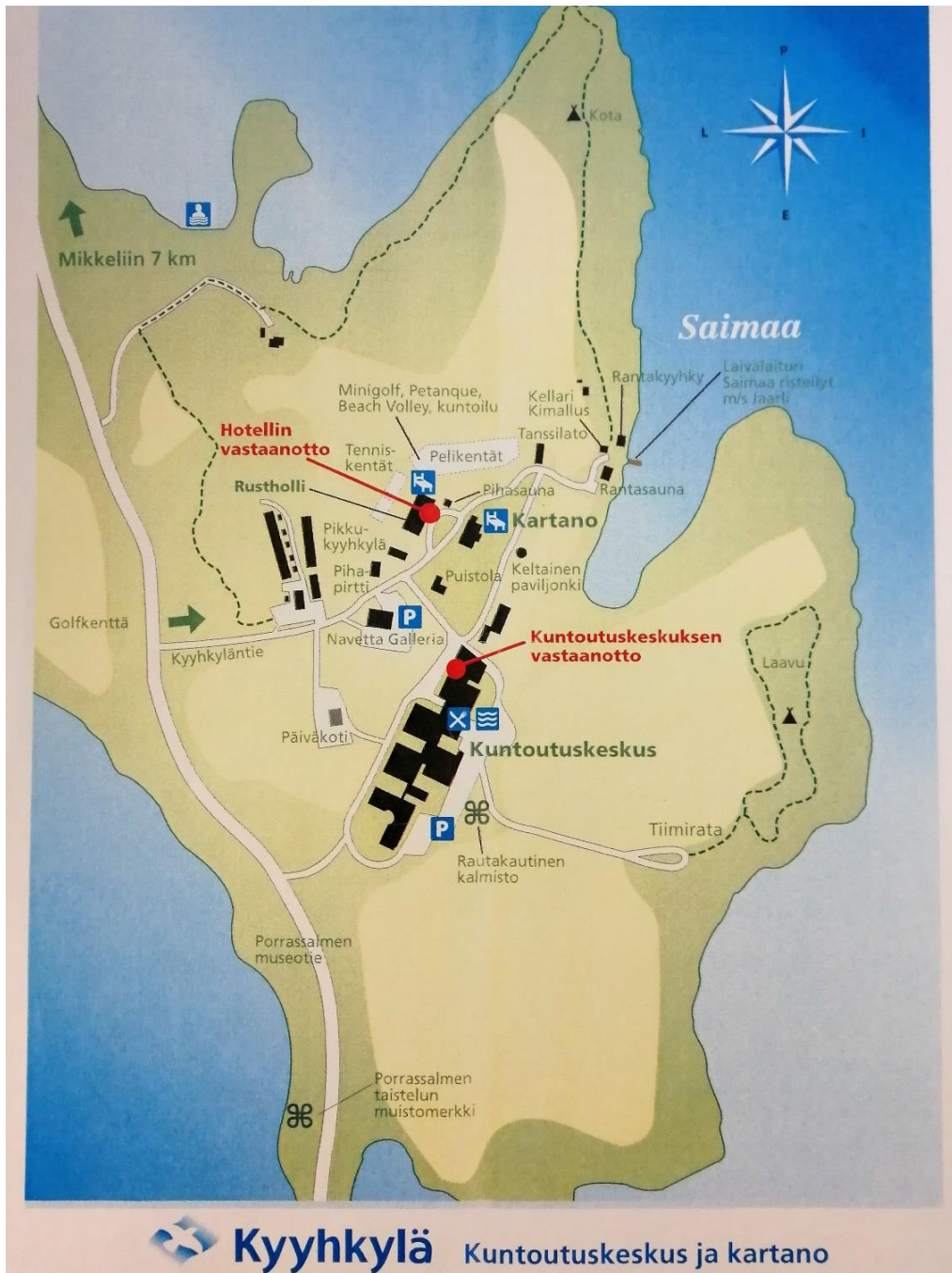
Esteettömyys: kesäaikaan luontopolku on melko helppokulkuinen. Kodassa on todella korkea kynnyks.

Kota: kodassa on tilaa 15 henkilölle. Kodassa on perusvarusteina mm. makkaratikut ja istuinalustat.

Wc: kodan lähistöllä ei ole wc:tä.

Lisätiedot ja kodan varaus: myyntipalvelu@kyyhkyla.fi tai puh. 0440 203 320.

Kotaa hoitaa: Kyyhkylän Kartano.



Kalevankankaan laavu



Sijainti: Raviradantie 21, Kalevankangas, Mikkeli. Kalevankankaan viiden kilometrin reitin varrella on laavu, jossa nuotiopaikka. Lähtöpisteen läheisyydessä sijaitsee ulkokuntoiluvälinepiste (tästä matkaa laavulle n. 1km). Kalevankankaan pururadan alussa info-kyllti ja opasteet, josta selviää laavun sijainti.

Koordinaatit: 61 42.612 N, 27 14.62 E.

Parkkitila: reilusti parkkitilaa.

Polttopuut: puuliiteri.

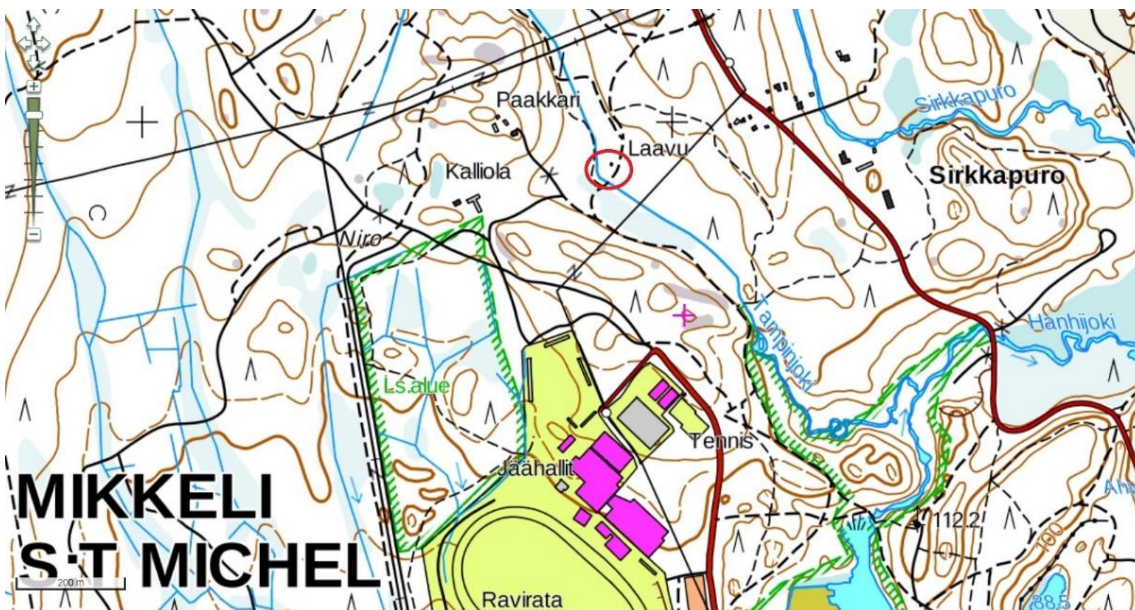
Esteettömyys: kävelymatkaa n. 1km Kalevankankaan ulkoilureittiä pitkin.

Laavu: istumatilaa laavussa ja nuotiopaikan ympärillä reilusti.

Wc: ei.

Lisätiedot: valaistu reitti. Talvisin hiihtolatu!

Laavua hoitaa: Mikkelin kaupunki/ liikuntapalvelut p. 044 7945 199.



Tikkalan laavu



Sijainti: Lähde ajamaan Mikkelistä kohti Jyväskylää Jyväskylätietä pitkin. Noin 10km Jyväskylätietä ajettusi käänny oikealle Hakojoentielle ja jatka matkaa n. 1km, jonka jälkeen käänny oikealle metsäautotielle talojen jälkeen. Jatka matkaasi noin 500m, laavu jää vasemmalle näkyen tielle.

Koordinaatit: 61 46.753 N, 27 07.928 E

Parkkitila: laavun pihaan saa muutaman auton.

Polttopuut: puuliiteri.

Esteettömyys: autolla pääsee aivan laavun viereen.

Laavu: hyvin hiljainen, suojaisa ympäristö.

Wc: ei.

Laavua hoitaa: Esedun metsäopetuksen Salosaaren yksikkö.

Laavu on merkattu samaan karttaan seuraavana esitellyn Ristikankaan laavun kanssa.

Ristikankaan laavu



Sijainti: Lähde ajamaan Mikkelistä kohti Jyväskylää Jyväskylätietä pitkin. Noin 10km Jyväskylätietä ajettuna vasemmalle jää Hongistontien viitta, jatka 100m ja käänny metsäautotielle oikealle. Tie jatkaa suoraan laavun kiertävään käänntösilmukkaan.

Koordinaatit: 61 47.177 N, 27 08.538 E

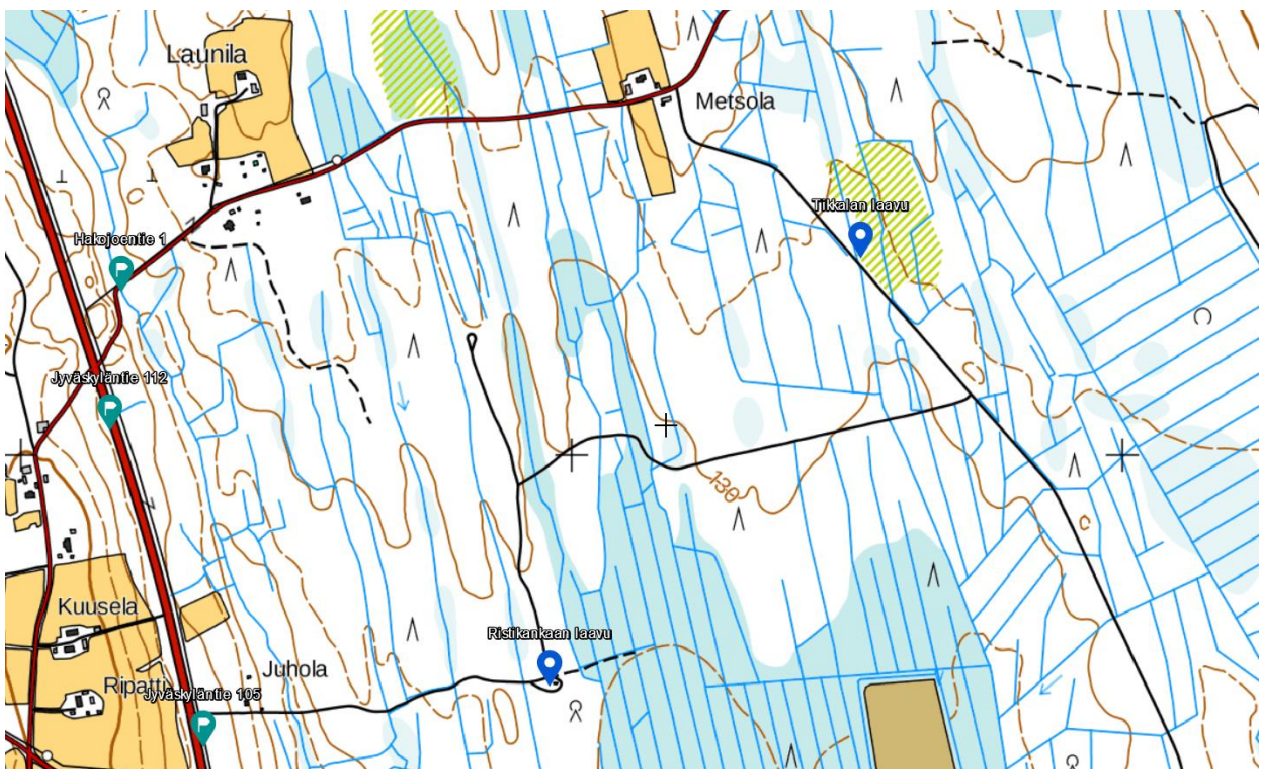
Parkkitila: autoja saa parkkiin laavun kiertävään käänntösilmukkaan.

Polttopuut: puuliiteri.

Esteettömyys: auton saa laavun eteen.

Wc: ei.

Laavua hoitaa: Esedun metsäopetuksen Salosaaren yksikkö.



Lasimäen laavu



Sijainti: Parkkila, Mikkeli. Käänny Parkkilantieltä Parantalantielle (risteyksessä opaste puutarhalle ja maitokoppi). Jatka matkaasi puutarhan ohi ja käänny vasemmalle Pohjoistalo 24 -tienviitan jälkeen. Tästä pienempää tietä pitkin noin 1km, laavu jää vasemmalle.

Koordinaatit: 61 38.700 N, 27 28.941 E

Parkkitila: sulan aikaan auton saa parkkiin laavun edustalle. Talvisin tiepohja toimii kelkkareittinä.

Polttopuut: on.

Esteettömyys: ympäristö melko esteetön. Auton saa sulan aikaan lähes laavun viereen.

Laavu: laavussa tilaa 15 henkilölle ja tulipaikan ympärillä 10 henkilölle.

Wc: on.

Lisätiedot: Savustuspönttö, roskakori, vieraskirja.

Kodan
yhteyshenkilö:
Paavo Barck,
paavob@mbnet.fi



Erä-Ässien kota



Sijainti: Rahula, Mikkeli. Lähde ajamaan kohti Kuopiota ja käänny kohti Kokkosenlahtea Kokkosenlahdentielle. Jatka Kokkosenlahdentietä noin 5km ja käänny oikealle Tuomiojantielle. Kota jää vasemmalle Tuomiojantie 45-postilaatikon jälkeen. Kota ei näy tielle, mutta parkkipaikka näkyy selkeänä Tuomiojantielle.

Parkkitila: kodan edustalla on parkkitilaa useammalle autolle.

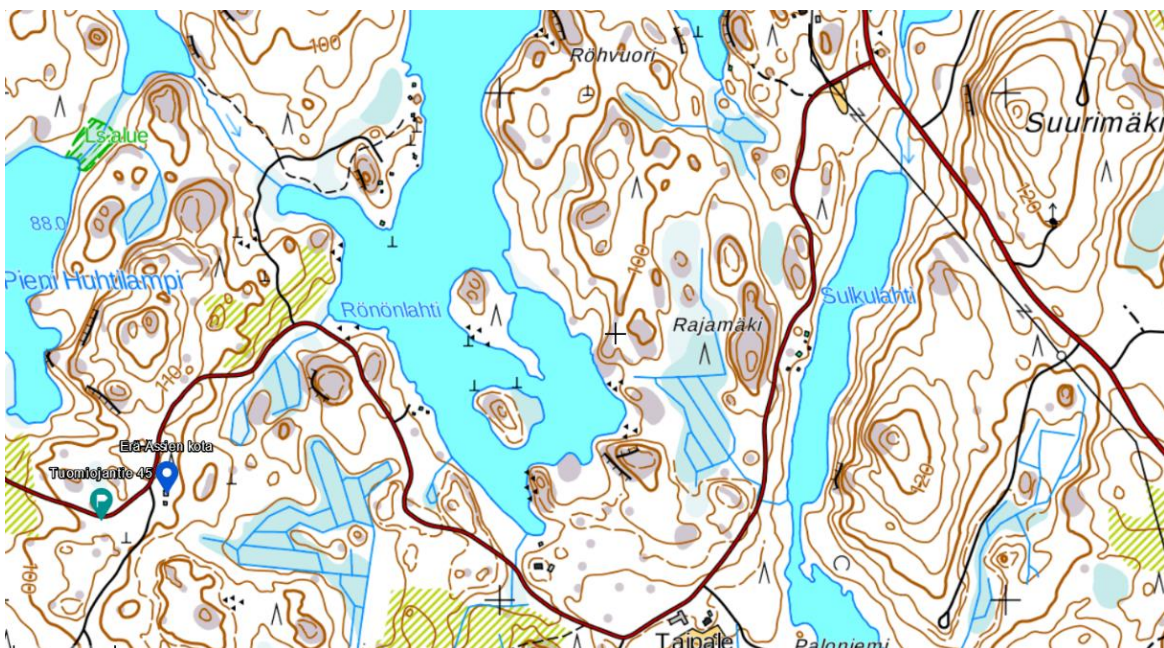
Polttopuut: puuliiteri

Kota: kodassa tilaa noin 20 henkilölle.

Wc: on.

Lisätietoja: valoisa, koska kodassa on ikkunat.

Laavun yhteyshenkilö: Paavo Barck, paavob@mbnet.fi



Urpolan laavu



Sijainti: Urpolan 10 kilometrin reitin varrella on laavu, jossa nuotiopaikka. Lähtö on Urpolan jalkapallokentän vierestä. Mikkelistä ajetaan Sammonkadulle, josta kuljetaan Urpolaan. Parkkipaikka on Sammonkadun ja Hietakadun risteyksessä.

Koordinaatit: 61 39.379 N, 27 13.982 E

Parkkitila: parkkipaikka on Sammonkadun ja Hietakadun risteyksessä. Tästä kävellen/hihtäen matkaa laavulle n. 3km.

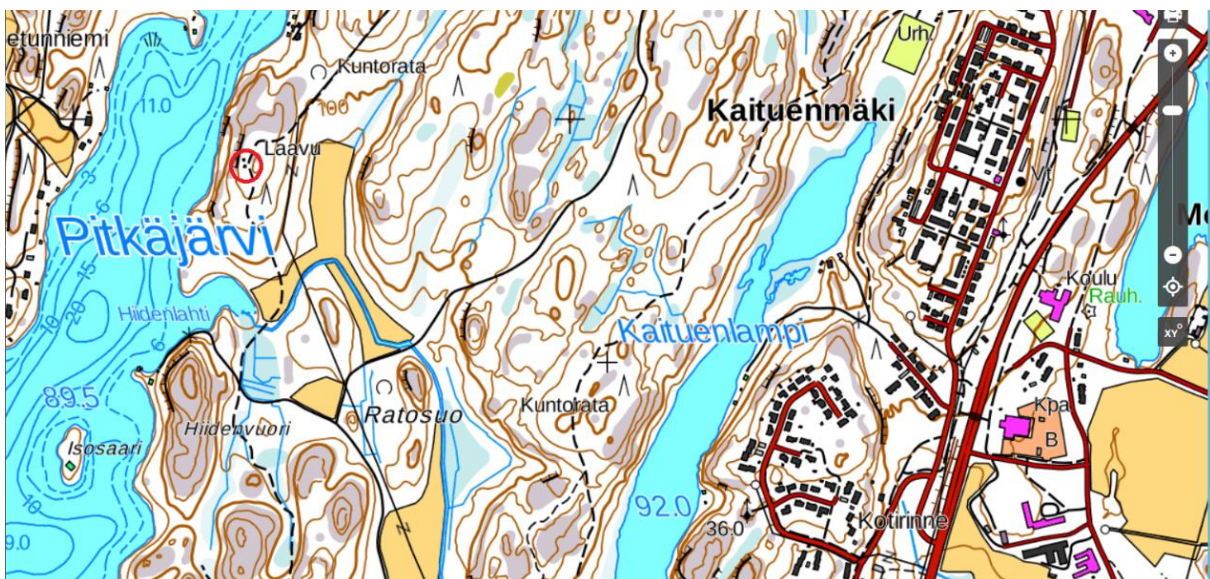
Polttopuut: puuliiteri.

Laavu: laavussa istumatilaa noin kymmenelle henkilölle.

Wc: ei.

Lisätietoja: laavun käyttö kielletty klo 21 jälkeen. Talvisin reitillä on hiihtolatu!

Laavua hoitaa: Mikkelin kaupunki/ liikuntapalvelut p. 044 7945 199.



Laajalammen laavu



Laavulle voi kulkea sekä Urpolan ulkoilureitin 5 km:n ja 10 km:n reittiä pitkin. Autolla lähimmäksi pääsee ajamalla Kaituentien päähän ja sieltä kävellen (ajokielto merkki) Ratosuon metsäautotietä pitkin noin 400 m.

Koordinaatit: P 61 39,709', I 27 15,148'

Osoite: Ratosuontie 50160 Mikkeli

Parkkipaikka: laavulla ei ole omaa parkkipaikkaa, lähin parkkipaikka on noin 400 m päässä, Kaituentie 41

Polttopuut: puuliiteri

Laavu: Laavussa on istumapaikkoja noin 15 henkilölle, lisäksi laavun ulkopuolella pöytä ja

WC: ei

Laavua hoitaa: Mikkelin kaupunki/ liikuntapalvelut p. 044 7945 199.

Kaihun vuokrakota



Sijainti:
Pursialankatu 3,
Kaihu, Mikkeli.

Koordinaatit: 61
40.695 N, 27
16.832 E

Parkkitila: kodan
edustalla on
Pursialantien
varressa iso
parkkipaikka.

Polttopuut: kodassa on.

Esteettömyys: autolla pääsee tarvittaessa myös kodan pihaan. Kotaan mentäessä on kynnyks. Sopii hyvin lapsiperheille.

Kota: kodassa on reilusti istumatilaa (25-30 henkilölle). Kodan varustukseen kuuluu mm. nokipannut, lettupannut ja paistolastat, iso muurikka ja makkaratikut. Ajankohtaisesta varustuksesta voi kysyä lisää Mikkelin kaupungin nuorten työpajoilta (p. 044 7942453). Kodassa on myös pöytätasoja ruoanvalmistusta ja tarjoilua helpottamaan.

Wc: on.

Lisätietoja: kota varataan Mikkelin kaupungin työpajojen infon/toimiston kautta numerosta p. 044 7942453. Kaksi ensimmäistä tuntia 30 €, lisätunnit 10 €/h (2018). Avain noudetaan työpajalta os. Raviradantie 4-6. Maksu käteisellä tai laskulla.

Kotaa hoitaa: Mikkelin kaupungin nuorten työpajat.

Mikkelipuiston grillipaikka



Sijainti: Mikkelipuisto, Pursialankatu 5, Mikkelä. Grillipaikat sijaitsevat rannassa.

Parkkitila: Mikkelipuiston parkkipaikka, paljon paikoitustilaa.

Polttopuut: voit ostaa polttopuita Mikkelipuistosta tai tuoda omat puut.

Esteettömyys: autolla pääsee tarvittaessa aivan nuotiopaikan viereen (esim. invataksi). Tulipaikan ympärillä tilaa myös pyörätuoleille. Maaperä tasainen (hiekkasora).

Nuotiopaikka: istumatilaa reilusti.

Wc: on

Lisätietoja: nuotiopaikan voi varata etukäteen käyttöönsä ottamalla yhteyttä Mikkelipuistoon.

Nuotiopaikkaa hoitaa: Mikkelipuisto.



Urpolan luonnonsuojelualan nuotiopaikka



Sijainti: Urpolan luontopolku, Selännekatu 30, Mikkeli. Seuraa nuotiopaikan opasteita, niin löydät perille. Lyhintä reittiä nuotiopaikalle on parkkipaikalta matkaa noin 300m. Nuotiopaikka sijaitsee Urpolan luontopolun varrella, vanhan myllyn vieressä.

Koordinaatit: 61 40.493 N, 27 16.222 E

Parkkitila: jätä autosi Urpolan luontokeskuksen parkkipaikalle.

Polttopuut: tuodaan omat puut tai haetaan puut Urpolan luontokeskukselta. Puita voi hakea kesäisin maksutta luontokeskukselta sen aukioloaikojen puitteissa.

Esteettömyys: lyhintä reittiä nuotiopaikalle on kävelymatkaa n. 300m. Matkalla on mäki ja ylitetään silta.

Nuotiopaikka: nuotiopaikan ympärillä reilusti istumatilaa, n. 16 henkilölle.

Wc: ei.

Lisätiedot: nuotiopaikka on käytettävissä klo 8:00-22:00. Tutustu nuotiopaikalla oleviin toimintaohjeisiin.

Nuotiopaikkaa ylläpitää: Mikkelin seudun ympäristöpalvelut



Vatilan kentän laavu



Sijainti: Vatiila, Mikkeli, (Lähin osoite Vatilantie 48). Urheilukenttä jää vasemmalle tien varteen.

Koordinaatit: 61 36.922 N, 27 12.162 E

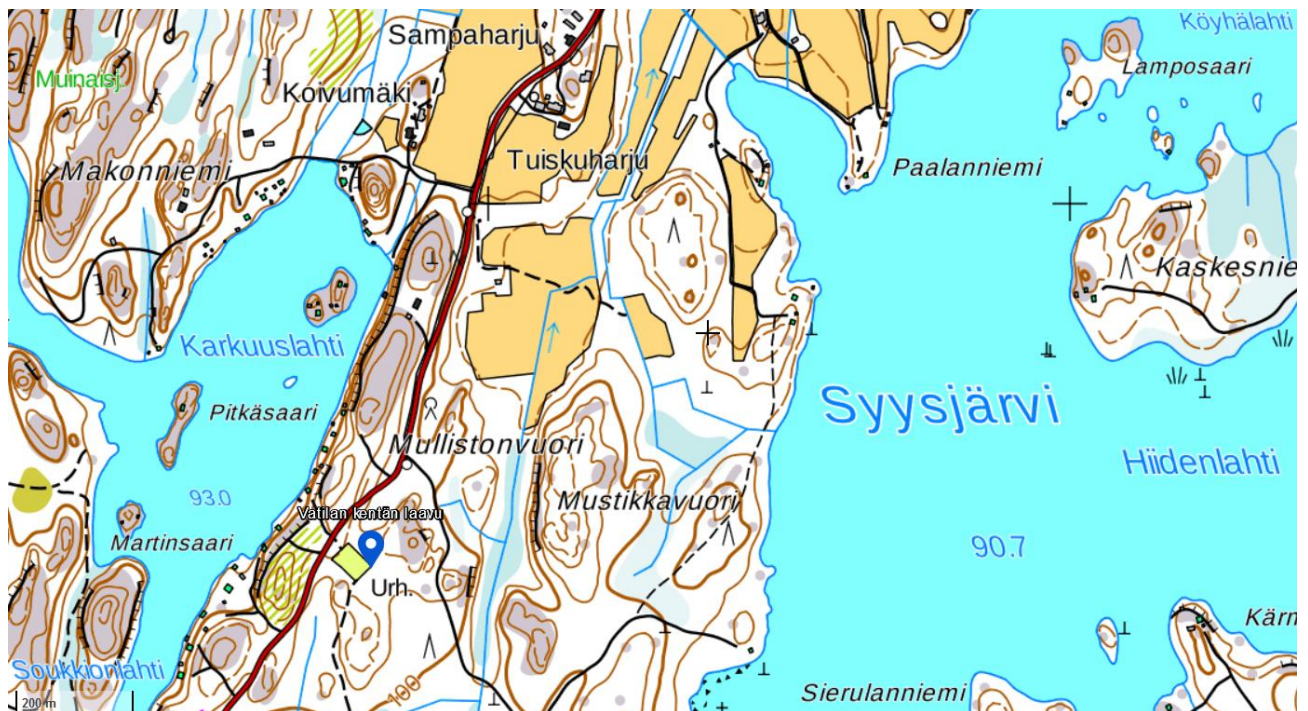
Parkkitila: sulan aikaan on parkkitilaa.

Polttopuut: laavussa.

Esteettömyys: laavu sijaitsee pallokentän laidalla.

Laavu: laavussa ja tulipaikan ympäristössä istumatilaa kymmenelle.

Wc: ei.



Heinälahden kota (varattava, lukollinen)



Sijainti: Aumakiventie, Heinälahti, Mikkeli. Lähde ajamaan Anttolantietä ja käänny kohti Heinälahtea Taavelintielle. Käänny vasemmalle Aumakiventielle, jota pitkin n. 300m. Paikoitustila jää oikealle ja kota näkyy vasemmalla.

Koordinaatit: 61 37.266 N, 27 23.132 E

Parkkitila: tien varressa on levennys, jossa reilusti parkkitilaa.

Polttopuut: puuliiteri.

Esteettömyys: parkkipaikalta kävelymatkaa 50m.

Kota: kodassa istumatilaa reilusti, ainakin 30 henkilölle. Kodassa on takka ja puuhella. Pitkät pöydät istuimiseen keskellä kotaa sekä kodan seinustoja kiertävät pitkät penkit.

Wc: on.

Kotaa hoitaa: kota on lukollinen varaukset, mutta varaaminen on toistaiseksi maksutonta. Avaimet luovuttaa/ yhteyshenkilö: Hannu Laamanen p. 050 3513462.



Lamposaaren keittokatos (varattava)



Sijainti: Lamposaari, Pappilanselkä, Mikkeli.

Koordinaatit: 61 40.356 N, 27 18.178 E

Parkkitila: saareen pääsee veneellä tai jäätä pitkin.

Polttopuut: vuokrahintaan sisältyy polttopuut.

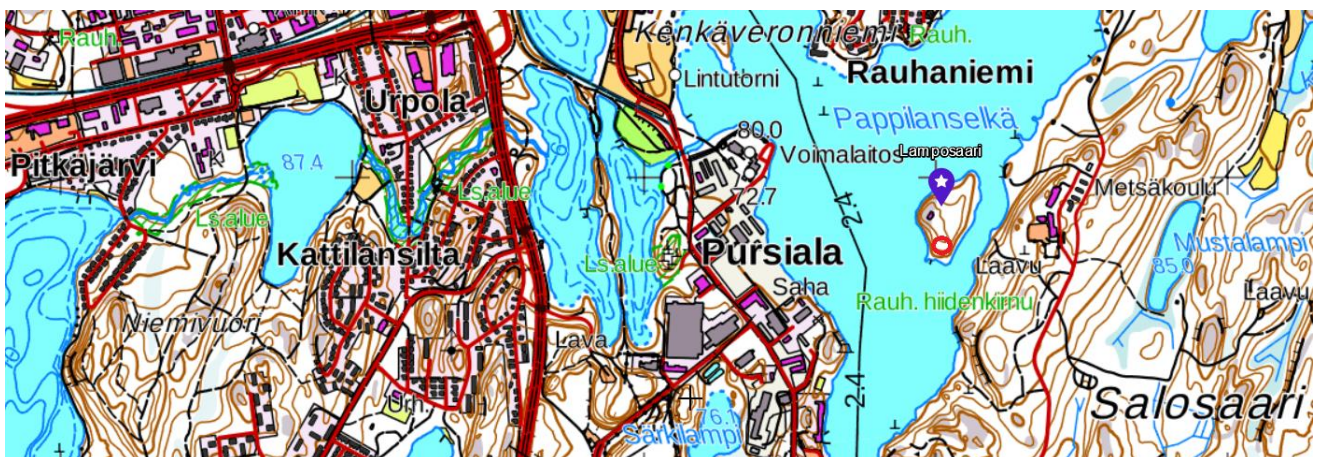
Esteettömyys: ei ole.

Keittokatos: runsaasti istumatilaa.

Wc: on.

Lisätiedot: lupa Lamposaaren keittokatoksen käyttöön täytyy kysyä Mikkelin Soutajat ry:ltä. Saunan ja grillikatoksen käyttö, ajanvietto saarella (noin muutama tunti) 10 €/hlö. Tutustu: www.mikkelinsoutajat.fi

Lamposaarta ylläpitää: Mikkelin Soutajat ry. Yhteyshenkilö: Pentti Iivanainen, iivanpe@live.fi / puh. 044 0400 702



OTAVA

Otavan kirkkokivet



Sijainti: Otava/Tikkala. Ajoreitti Mikkelistä: 8km Lahdentietä, poistutaan liittymästä nro 22 ja jatketaan Tikkalantietä 5,5km, jolloin ollaan perillä. Opasteet alkavat Tikkalantieltä viimeistä risteyksestä ennen Kirkkokiviä. Opaste ohjaa Tikkalantieltä metsäpolkua 0,7km. Polun varrella on muutama opaste. Voimalinjan alta Päijänne-lammen kohdalta lyhyempi reitti on valita oikeanpuoleinen reitti voimalinjan suuntaisesti. Polku Kirkkokiville on merkattu osittain keltaisilla nauhoilla.

Koordinaatit: 61 36.784 N, 27 07.272 E

Parkkitila: muutamalle autolle on parkkitilaa ennen ja jälkeen kirkkokiville ohjaavan kyltin lähistöllä.

Polttopuut: ota 0,7km-opasteen luota puulaatikosta tarvitsemasi polttopuut mukaan. Mukaan kannattaa varata oma kantoväline puille.

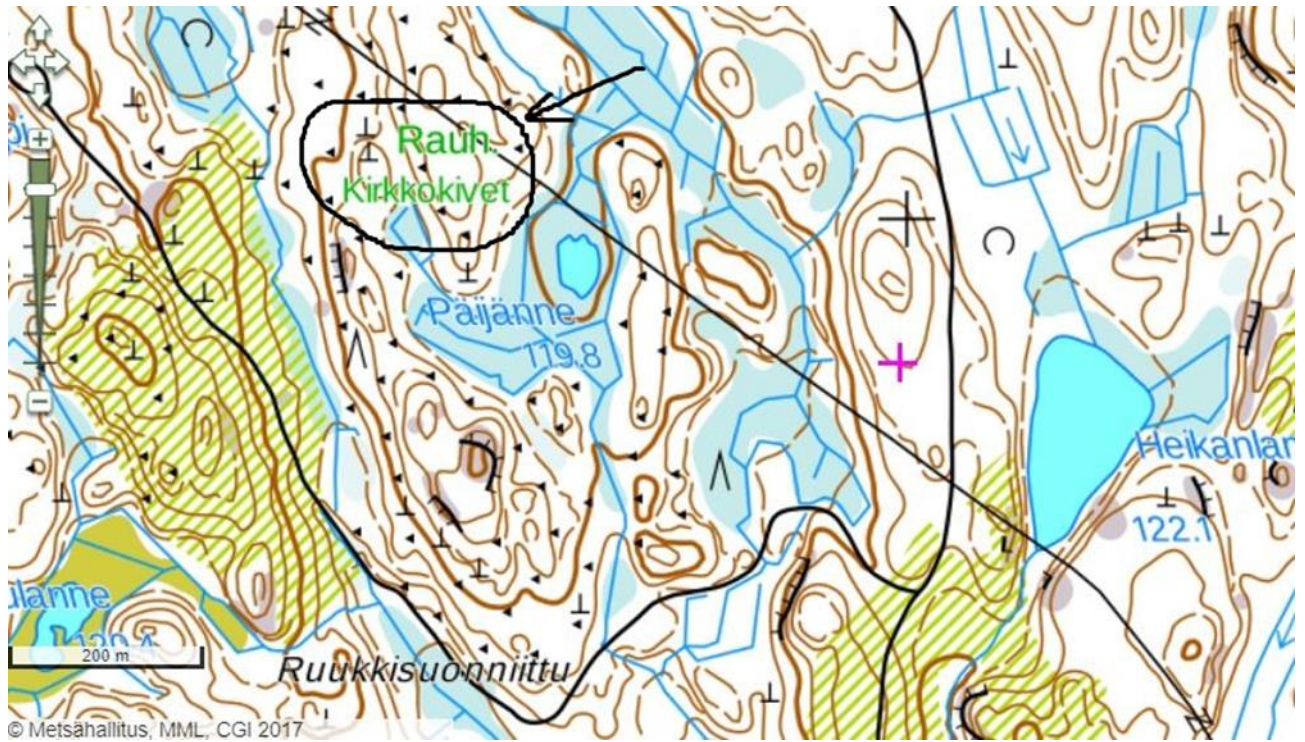
Esteettömyys: polku on melko vaikeakulkuinen, kivinen, mäkinen ja osittain soinen.

Laavu: laavu tarjoaa suojan 15-20 henkilölle. Lisää istumatilaa on tulipaikan ympärillä.

Wc: alueella ei ole wc:tä.

Lisätiedot: alue on rauhoitettu luonnon muistomerkkinä 1992 alkaen.

Laavaa hoitaa: Mikkelin kaupunki / Tikkalan kylätoimikunta.



Tattakota



Sijainti: Rantakylän ja Otavan välissä.

Ajoreitti Mikkelistä: lähde kohti Otavaa Vanhaa Otavantietä pitkin. Käänny oikealle Majalahdentielle. Opasteet Tattakodalle alkavat Majalahdentien varrelta, jatka suoraan tiellä Eteläranta. Tie kapenee ja kaartaa vasemmalle alas. T-risteyksestä valitse reitti vasemmalle alaspäin. Jatka radanvarrtta pitkin, kunnes tulee käännös vasempaan ja olet kodan puomilla.

Koordinaatit: 61 40.267 N, 27 6.691 E

Parkkitila: useita autopaikkoja on radan varrella sekä kotaa lähimpänä puomilla.

Polttopuut: kodan pihapiirissä on puuvaja.

Esteettömyys: kodan pihapiiri on melko esteetön ja lapsiperheille soveltuva. Kota sijaitsee vesistön rannalla.

Kota: kota ei ole lukittu. Istumatilaa noin 15 henkilölle. Kodassa ei ole ikkunoita, joten kota on hämärä. Kodan pihapiirissä on roskakori.

Wc: on.

Lisätiedot: kodan pihapiirissä lammen rannalla iso nuotiopaikka. Mahdollisuus kalastaa.

Laavua hoitaa: Mikkelin kaupungin liikuntapalvelut.



Otavan koulutilan laavu



Sijainti: Otava, koulutila. Ajo-ohjeet Mikkelistä: Lähde ajamaan Mikkelistä Vanhaa Otavantietä pitkin. Käänny Korpikoskentielle, josta vasemmalle Tokerontielle. Tästä käännös lähes välittömästi oikealle Röppääntielle. Lähinnä laavua oleva osoite on Koulutilantie 17, josta opasteet laavulle lehtikuusikujaa pitkin kohti uimarantaa.

Koordinaatit: 61 39.683 N, 27 04.202 E

Parkkitila: autopaikkoja on runsaasti Otavan koulutilan alueella. Autolla pääsee tarvittaessa laavulle saakka.

Polttopuut: laavulla on runsaasti polttopuita.

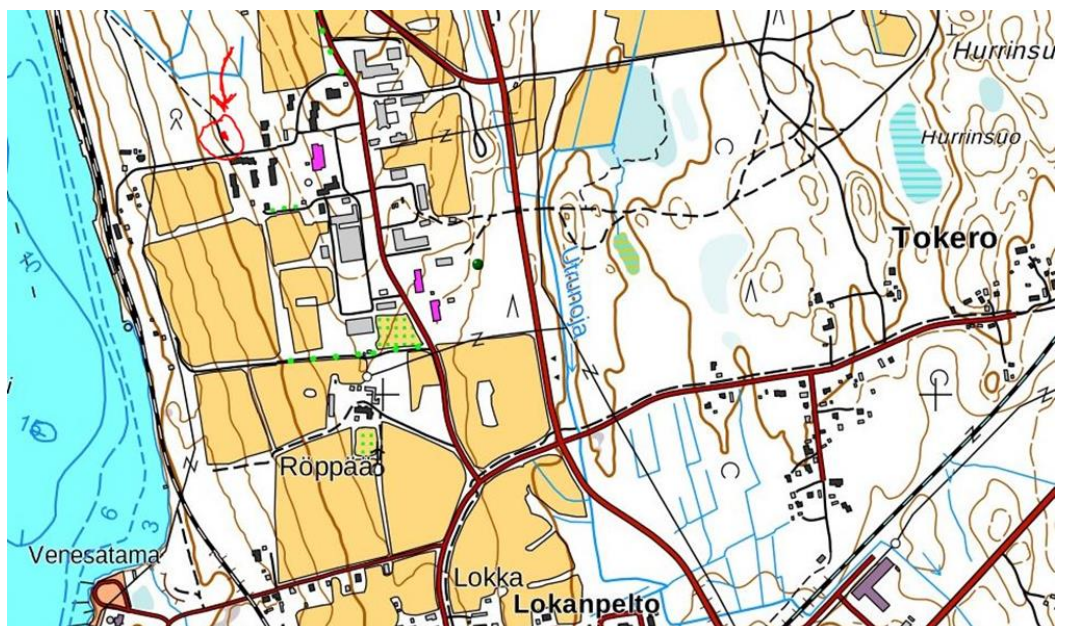
Esteettömyys: matka laavulle on melko esteetön.

Laavu: laavu ei ole esteetön poikittaisen tukipuun takia. Tulipaikan ympäristö on ahdas esimerkiksi pyörätuolille.

Wc: ei ole.

Lisätiedot: laavun lähellä on uimaranta sekä vanha lehtikuusikuja.

Laavua hoitaa:
Otavan koulutilan
ystävät ry



Könön laavu



Sijainti: Otava, Mikkeli. Ajo-ohje Mikkelistä: Lähde ajamaan Vanhaa Otavantietä pitkin, käänny oikealle Korpikoskentielle. Korpikoskentieltä käänny oikealle Latupirtintielle (poijujen/reimareiden välistä). Tie Könön laavulle kääntyy pian vasemmalle. Laavu jää tien varteen. Pääset Korpikoskentielle myös Rantakylästä päin.

Koordinaatit: 61 41.216 N, 27 04.517 E

Parkkitila: laavun ympäristössä on hyvin parkkitilaa.

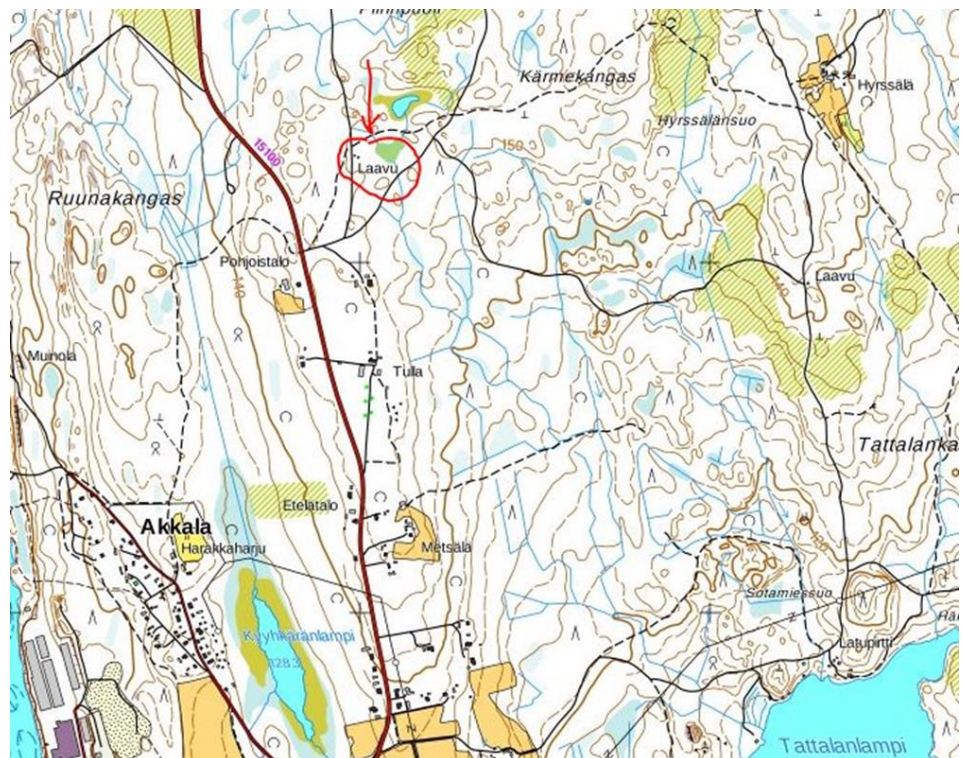
Polttopuut: puuliiteri.

Esteettömyys: laavun ja tulipaikan ympäristö on melko esteetön. Muutama pyörätuolikin mahtuu tulipaikan ympärille.

Laavu: antaa suojaisaa istumatilaa 10 henkilölle. Nuotion ympärillä lisää istumapaikkoja.

Wc: ei ole.

Laavua hoitaa: Otavan
Metsänkävijät ry.



Tattalankankaan laavu



Sijainti: Otava, Mikkeli. Lähde ajamaan Mikkelistä Vanhaa Otavantietä pitkin, käänny oikealle Korpikoskentielle. Korpikoskentieltä käänny oikealle Latupirtintielle (poijujen/reimareiden välistä). Jatka Latupirtintietä kaartuen oikealle. Aja niin pitkään, että laavu näkyy suoraan edessä kahden tien risteyskohdassa.

Koordinaatit: 61 41.017 N, 27 05.988 E

Parkkitila: laavun edessä on parkkitilaa. Huomioi talvikunnossapito.

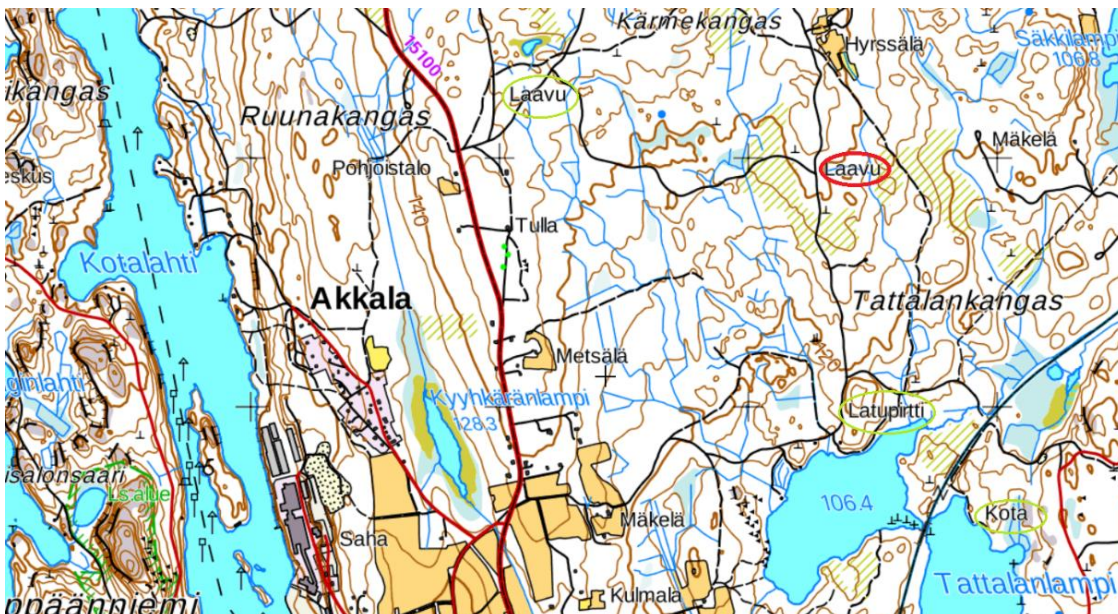
Polttopuut: puuliiteri.

Esteettömyys: soveltuu lapsiperheille.

Laavu: istumatilaa laavussa 4-5 henkilölle ja tulipaikan ympärillä muutamalle.

Wc: ei ole.

Laavaa hoitaa: Esedun metsäopetuksen Salosaaren yksikkö.



Latupirtin pirttikota



Sijainti: Otava, Mikkeli. Lähde ajamaan Mikkelistä Vanhaa Otavantietä ja käänny oikealle Korpikoskentielle. Korpikoskentieltä käännös oikealle Latupirtintielle reimareiden välistä. Latupirtin osoite on Latupirtintie 32 (vanha osoite Korpikoskentie 33 B). Navigaattori ei vielä tunne uutta osoitetta, vaan jättää Korpikoskentien laitaan, mistä Latupirtintie alkaa. Käänny aina oikealle Latupirtintietä seuraten. Latupirtintietä ajetaan noin kolme kilometriä.

Koordinaatit: 61 40.433 N, 27 06.074 E

Parkkitila: Latupirtin pihassa on reilusti parkkitilaa etenkin sulan aikaan.

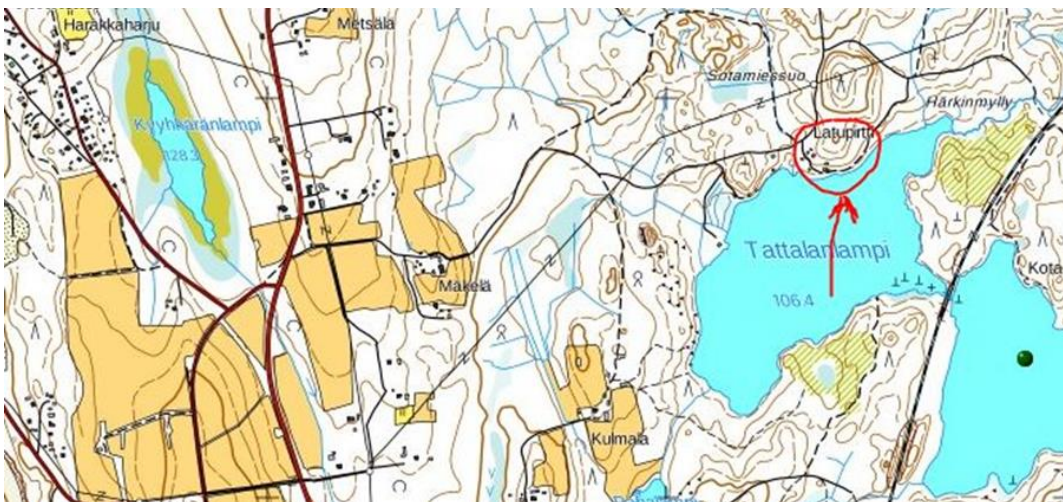
Polttopuut: pirttikodalla on polttopuita.

Esteettömyys: kodan ympäristö on melko esteetön ja matka parkkipaikalta kodalle sulan aikaan on noin 10m. Kotaan mennessä on kynnyks. Talvisin auton joutuu jättämään noin 300m päähän kodasta.

Kota: tilava, istuimet kiertävät kotaa. Valoisa, koska kodassa on ikkunat (avattavat).

Wc: sähköin valaistu ulkoahuussi pihapiirissä.

Lisätiedot: kota on vapaasti käytettävissä, mutta tarkasta Latupirtin varauskalenteri osoitteesta www.suomenlatu.org/mikkelinlatu. Hiihtokaudella Latupirtillä toimii kahvio.



Laavaa hoitaa:
Mikkelin Latu ry.

Susiniemen laavu/ Kurkiniemen laavu



Sijainti: Susiniementie 64, Susiniemi, Otava.

Koordinaatit: 61 41.480 N, 27 02.028 E

Parkkitila: leirimajan edustalla on tilaa autoille.

Polttopuut: puuliiteri (lukollinen).

Esteettömyys: kivikkoinen ja kantoinen maasto laavun ympäristössä.

Laavu: istumatilaa muutamalle. Sijaitsee järven ympäröimänä kallioisessa maastossa niemen kärjessä.

Wc: leirimajalla on wc.

Lisätiedot: lukollinen puuliiteri Susiniemen leirimajan edustalla.

Laavaa hoitaa: Mikkelin kaupunki, liikunta- ja nuorisopalvelut.



Susiniemen vuokrakota



Sijainti: Susiniementie 50, Susiniemen leirikeskus, Otava. Kota sijaitsee leirikeskuksen takana rannassa.

Koordinaatit: 61 40.972 N, 27 02.012 E

Parkkitila: reilusti parkkitilaa leirikeskuksen edustalla. Autolla pääsee myös kodan eteen.

Polttopuut: on.

Esteettömyys: autolla pääsee tarvittaessa kodan eteen. Pyörätuolilla pääsee kodan sisään (matala kynnyks) ja kodassa tulipaikan ympärillä on reilusti tilaa.

Kota: tilava, istumatilaa noin 30 henkilölle.

Wc: kysy varauksen yhteydessä mahdollisuutta sisä-wc:n käyttöön varauksen aikana.

Lisätiedot: sähkövalaistus. Varaustiedustelut: susiniemi.mikkeli@evl.fi, p. 0400 143480.

Kotaa hoitaa: Mikkelin Tuomiokirkkoseurakunta.



Säynätlammen laavu



Sijainti: Pienen Säynätlammen ranta, Otava. Lähin osoite: Pääskyniementie 17 jälkeen kääntyy metsäautotie oikealle. Sulan aikaan ja toisinaan myös talvisin laavulle kulkee autolla ajettava tiepohja. Talvisin tiepohja toimii osittain moottorikelkkareittinä.

Ajo-ohjeet: aja Otavan läpi Hirvensalmentietä pitkin jatkaen matkaasi ohi Susiniemen leirikeskukseen opasteiden. Käänny Hirvensalmentieltä oikealle Pääskyniementielle. Jatka matkaasi 2km, jolloin merkkeamaton metsäautotie kääntyy oikealle (tarkastele tässä karttaa). Jatka matkaasi kävellen/autolla 1,5km tiepohjaa pitkin ja saavut laavulle. Laavu jää tien varteen vasemmalle puolelle mutkassa.

Koordinaatit: 61 40.788 N, 27 00.071 E

Parkkitila: Sulan aikaan laavun edustalla on parkkitilaa. Talvisin Pääskyniementien varrella on parkkitilaa ja kävelymatkaa laavulle on tällöin noin 1,5km.

Polttopuut: puuliiteri.

Esteettömyys: ei ole.

Laavu: laavussa tilaa muutamalle.

Wc: ei ole.

Lisätiedot: tiellä ei säännöllistä talvikunnossapitoa. Laavu sijaitsee lammen rannalla. Vuoden 2019 alussa Säynätlammen ja Pääskyniemen laavujen metsäalueet siirtyvät Esedun metsäopetuksen Salosaaren yksiköltä Metsähallitukselle. Lupa-asiat täytyy tuolloin hoitaa jatkossa Metsähallituksen kanssa, mutta laavujen ylläpito säilyy edelleen metsäopetuksen yksiköllä.

Laavua ylläpitää: Esedun metsäopetuksen Salosaaren yksikkö.

Kartta Säynätlammen laavusta, Pääskyniemen laavusta ja Säynätsaaren laavusta tulee Säynätsaaren laavun esittelyn jälkeen.

Pääskyniemen laavu



Sijainti: Mustalahti, Otava. Lähin osoite: Pääskyniementie 17 jälkeen kääntyy metsäautotie oikealle. Sulan aikaan ja toisinaan myös talvisin laavun lähistölle kulkee autolla ajettava tiepohja. Talvisin tiepohja toimii osittain moottorikelkkareittinä.

Ajo-ohjeet: aja Otavan läpi Hirvensalmentietä pitkin jatkaen matkaasi ohi Susiniemen leirikeskuksen opasteiden. Käänny Hirvensalmentieltä oikealle Pääskyniementielle. Jatka matkaasi 2km, jolloin merkkeamaton metsäautotie kääntyy oikealle (tarkastele tässä karttaa). Jatka matkaasi kävellen/autolla 1,5km tiepohjaa pitkin ja saavut Säynätlammen laavulle. Pääskyniemen laavulle pääsee jatkamalla kävellen/autolla Säynätlammen laavun ohi 0,5km, kunnes saavut käntölenkkiin, jonne auto jätetään. Opasteet käntölenkiltä laavulle valmistuvat kesän 2018 aikana. Polku merkataan maalimerkinnöin puihin.

Koordinaatit: 61 40.987 N, 27 00.553 E

Parkkitila: Sulan aikaan auton voi jättää edellä mainittuun käntölenkkiin. Talvella auton voi jättää Pääskyniementien varteen.

Polttopuut: ei puuliiteriä.

Esteettömyys: ei ole.

Laavu: laavussa tilaa muutamalle.

Wc: ei ole.

Lisätiedot: tiellä ei säännöllistä talvikunnossapitoa. Vuoden 2019 alussa Säynätlammen ja Pääskyniemen laavujen metsäalueet siirtyvät Esedun metsäopetuksen Salosaaren yksiköltä Metsähallitukselle. Lupa-asiat täytyy tuolloin hoitaa jatkossa Metsähallituksen kanssa, mutta laavujen ylläpito säilyy edelleen metsäopetuksen yksiköllä.

Laavua ylläpitää: Esedun metsäopetuksen Salosaaren yksikkö.

Kartta Pääskyniemen laavusta, Säynätlammen laavusta ja Säynätsaaren laavusta tulee Säynätsaaren laavun esittelyn jälkeen.

Säynätsaaren laavu



Sijainti: Säynätsaari, Puulan Heposelkä, Otava. Veneellä saareen pääsee lähtemään esimerkiksi Otavan satamasta (matka vesiteitse 7km).

Koordinaatit: 61 41.053 N, 27 00.836 E

Parkkitila: venelaituri, pääsy Säynätsaareen vain vesiteitse tai talvisin turvallisen jään aikaan jäätä pitkin.

Polttopuut: kannattaa varata omat puut mukaan.

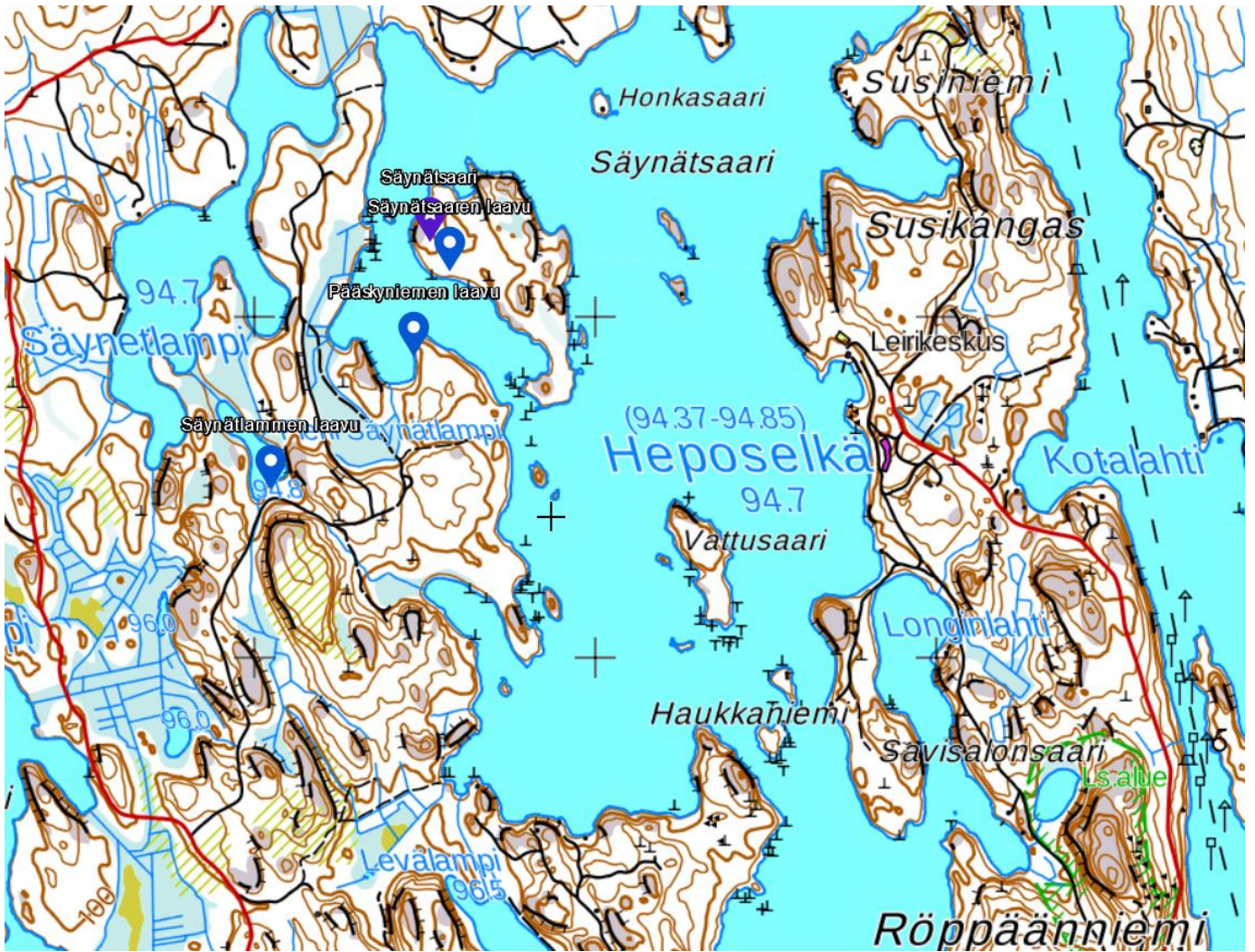
Esteettömyys: täysin esteetön (esteetön laituri, esteetön wc, laavu, nuotiopaikka ja kulkusillat).

Laavu: laavussa istumatilaa 10 henkilölle. Tulipaikan ympärillä paikkoja 10-20 henkilölle.

Wc: esteetön wc.

Lisätiedot: laavun on rakentanut Mikkelin Seudun Invalidit ry yhdessä Etelä-Savon ympäristökeskuksen kanssa.

Yhteyshenkilöt: Mikkelin Seudun Invalidit ry.



ANTTOLA

Tuohilammen laavu



Sijainti: Tuohilammen ranta, Anttola. Merkitty reitti laavulle lähtee Anttolanhovin pihasta osoitteesta Hovintie 224. Matkaa laavulle kävellen merkattua polkua pitkin noin 2km.

Koordinaatit: 61 35.048 N, 27 35.193 E

Parkkitila: reilusti parkkitilaa.

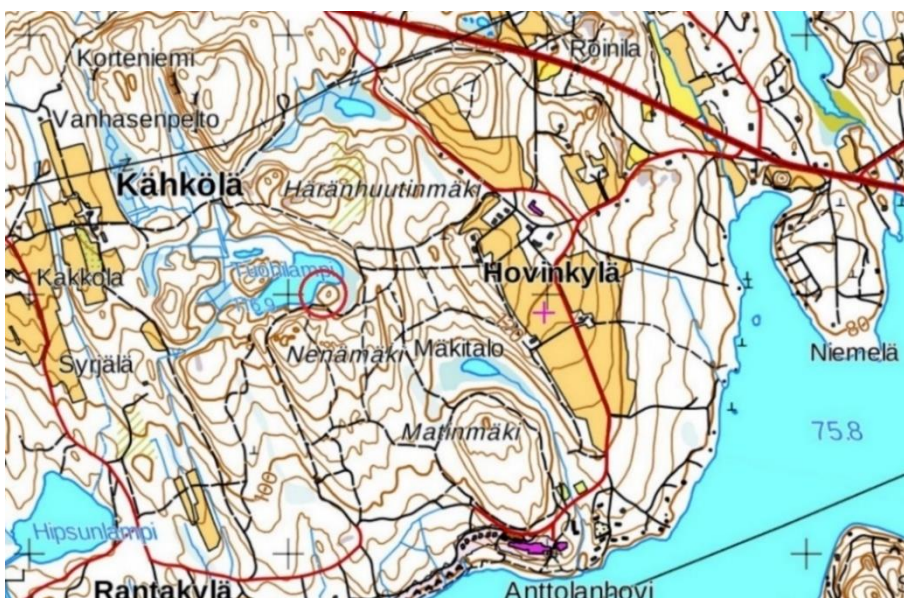
Polttopuut: puuliiteri.

Esteettömyys: kesäaikaan polku laavulle on melko helppokulkuinen. Laavulle pääsee useampaa reittiä pitkin, kun seuraa opasteita.

Laavu: Laavussa tilaa muutamalle ja lisää istumatilaa nuotiopaikan ympärillä.

Wc: on.

Lisätietoja: kaunis metsäinen reitti. Rauhaisa sijainti lammen rannalla.



Laavua hoitaa: Anttolanhovi.

Mäkilammen laavu/ Sydänmaan reitit



Sijainti: Retkeilyreitti sijaitsee Anttolassa. Mikkelistä ajetaan kantatie (62) pitkin 26km ja käännetään oikealle Sydänmaantielle. Heti Sydänmaantieltä jatketaan matkaa vasemmalle Sipiläntielle, jota ajetaan 1,1km ja käännetään oikealle johtavalle hiekkatielle. Parkkipaikka sijaitsee 1,6km päässä ja reitille on opasteet metsän reunassa.

Lähtöpiste: Sydänmaan parkkipaikalle pääsee, kun Anttolantieltä (62) kääntyy Sydänmaantielle ja kääntyy heti vasemmalle Sipiläntielle. Sipiläntiellä seurataan kylttejä Rakokallioille ja päädytään Sydänmaan retkireittien parkkipaikalle. Osoite: Sipiläntie 350.

Koordinaatit: 61 33.363 N, 27 36.335 E

Parkkitila: on (huomioi talvikunnossapito). Auton voi ajaa myös toiselle puolelle Sydänmaan retkeilyreittiä.

Polttopuut: on.

Esteettömyys: ei ole esteetön. Laavun tavoittaminen vaatii reilummin kävelyä.

Laavu: laavussa ja tulipaikan ympärillä on reilusti tilaa.

Wc: on.

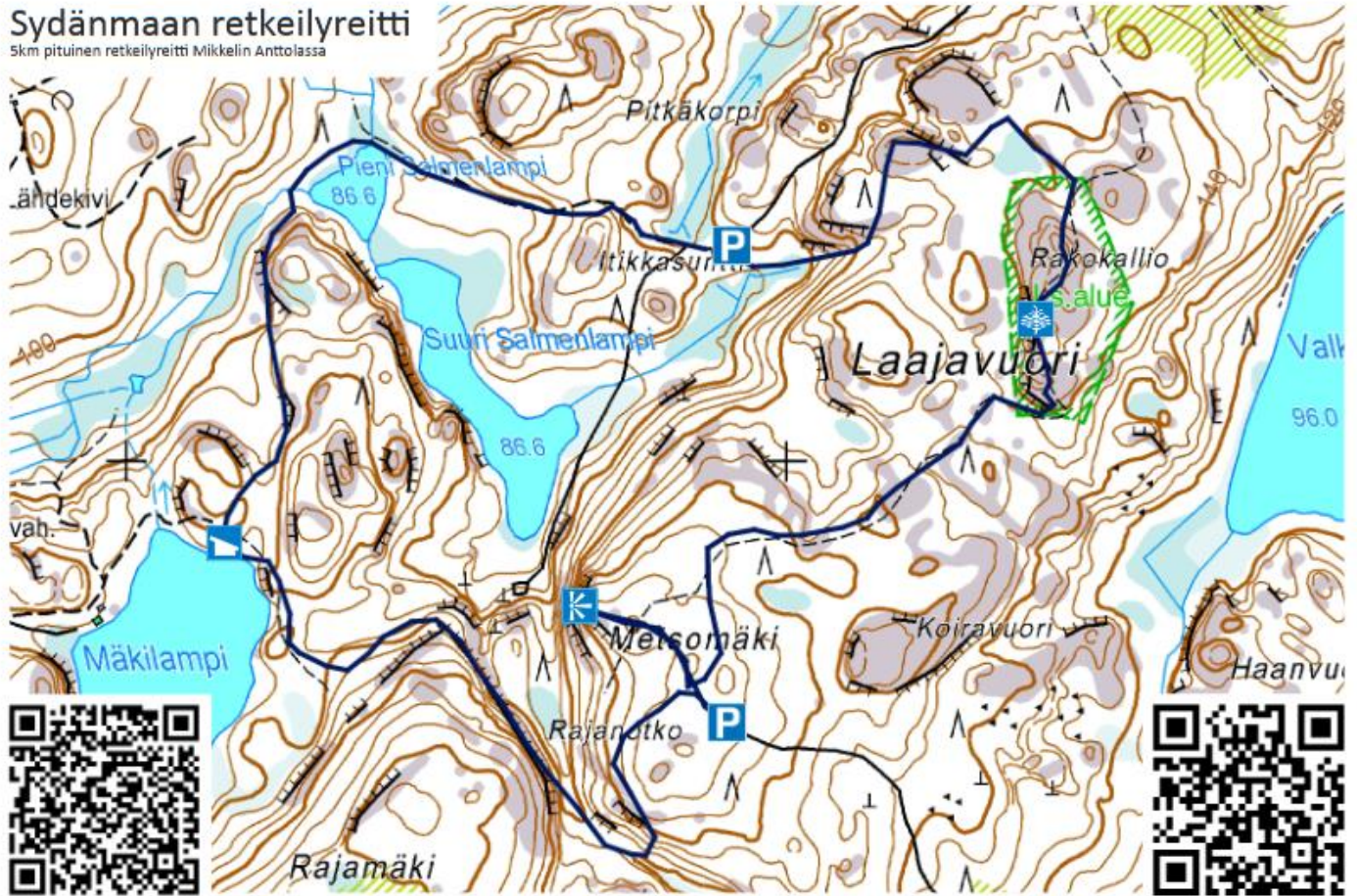
Lisätietoja: Mäkilammen rannassa on erillinen nuotiopaikka. Retkeilyreitit läheisyydessä on ampumarata, joten reitillä tulee kulkea vain merkattua ja opastettua polkua pitkin. Lisää tietoa Sydänmaan retkeilyreitistä löydät osoitteesta www.seutuhaku.fi.

Lähdetekstinä on käytetty Saimaa Routes -materiaalia (<http://www.miktech.fi/saimaaroutes/wp-content/uploads/2014/11/sydanmaan-retkeilyreitti-complete.pdf>) sekä Seutuhaun materiaalia (<http://www.seutuhaku.fi/MisetServiceProvider-portlet/html/generate/route/?routename=Syd%C3%A4nmaan%20retkeilyreitti&routeid=3001>).

Laavua hoitaa: Mikkelin kaupungin liikuntapalvelut.

Sydänmaan retkeilyreitti

5km pituinen retkeilyreitti Mikkelin Anttolassa



Ajo-ohjeet lähtöpisteeseen

Lähtöpiste: Sipiläntie, Anttola, Mikeli (käänny tieltä edelleen halmelammen ohi, lähtöpaikalla ei tarkkaa katuosoitetta)

Sähköinen reittikartta

Kartta löytyy sähköisenä osoitteesta:

<http://www.miktech.fi/saimaaroutes/wp-content/uploads/2014/11/sydanmaan-retkeilyreitti-complete.pdf>

Neitvuoren laavu/ Neitvuori – Luonteri, Hiijje silimukka



Sijainti: Anttolasta lähtiessä lähde ajamaan Kokkosenlahdentietä pitkin. Jatka suoraan, tie muuttuu Ylivedentiekseksi. Jatka Neitvuorentielle kääntyen oikealle. Jatka niin kauan, että Neitvuoren parkkipaikka jää pienen mäen päälle vasemmalle. Matkalla on opasteita Neitvuorelle.

Mikkelistä Neitvuorelle voi ajaa myös Kokkosenlahdentietä pitkin toista kautta, eli kääntyä Kokkosenlahdentielle 5-tieltä Rahulan liittymän kohdalta. Kokkosenlahdentieltä käänös Ylivedentielle ja samat jatko-ohjeet kuin yllä.

Koordinaatit: 61 40.345 N, 27 44.692 E

Parkkitila: reilusti parkkitilaa (huomioi talvikunnossapito).

Polttopuut: puuliiteri.

Esteettömyys: parkkipaikalta lyhin reitti laavulle on melko helppokulkuinen 1km pituinen reitti. Matkalla on opasteita. Voit kulkea laavulle myös pidempää kautta (seuraa opasteita).

Laavu: laavussa ja tulipaikan ympärillä istumatilaa reilusti.

Wc: on.

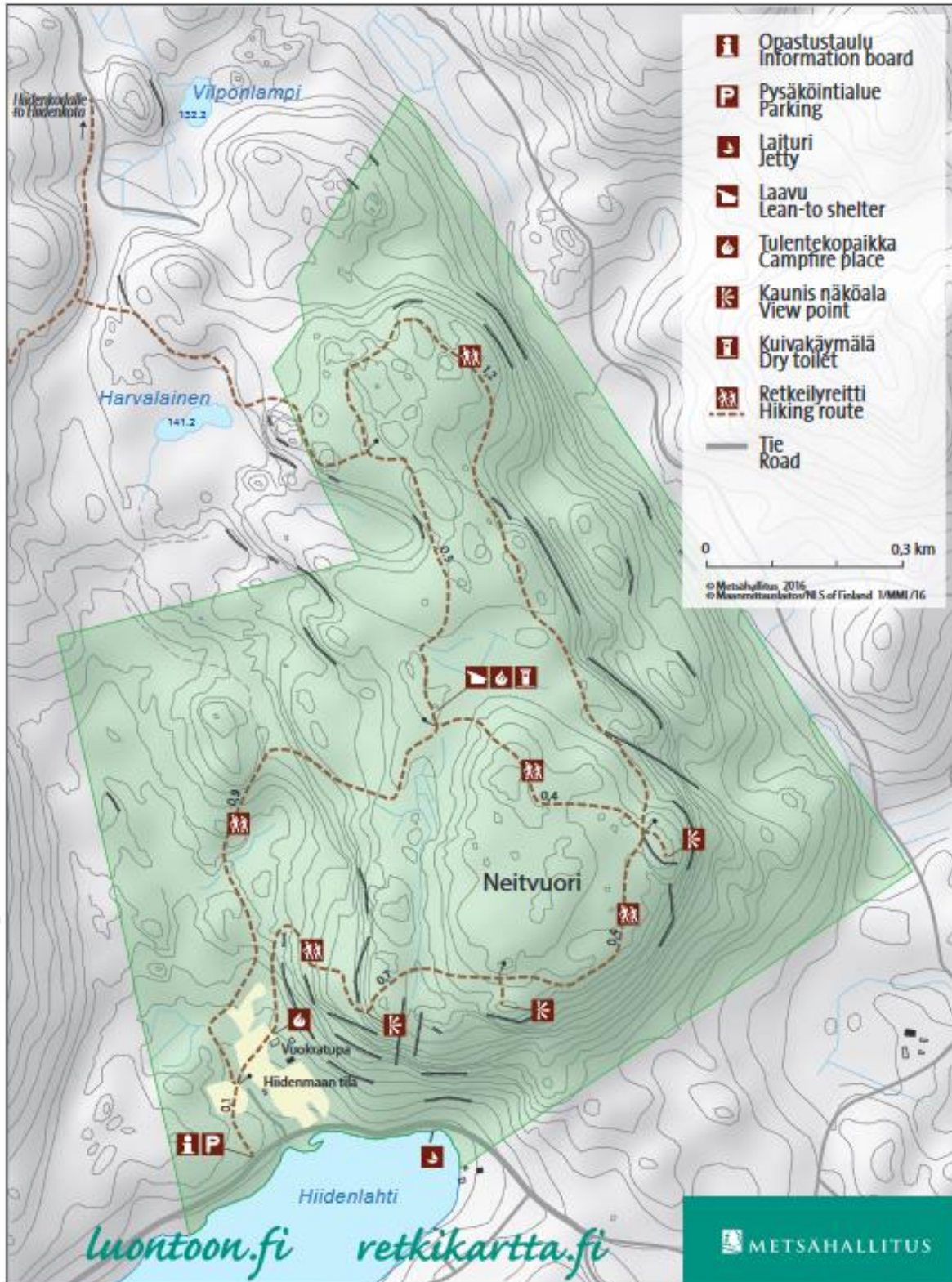
Lisätietoja: Neitvuorella on merkitty ja viitoitettu retkeilyreitti "Hiijje silimukka", pituudeltaan noin 4 km. Reitti on merkattu oransseilla maalitäplillä.

Hiijje silimukalta pääsee Hiidenmaamaan poluille (yhteensä 55 km), jotka on merkitty maastoon punaisella. Hiidenmaan retket ry vastaa Hiidenmaan poluista.

Laavua hoitaa: Metsähallitus.

Retkeilyreitti • Hiihde silimukka • Hiking route

Neitvuori



Hallavuoren laavu

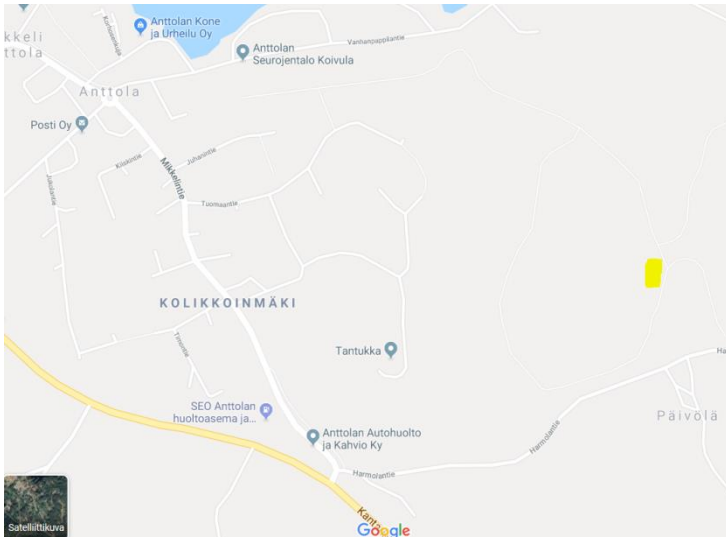


Koordinaatit: 61°34'48.9"N 27°40'03.4"E

Ajo-ohje: Käänny Anttolan taajaman Mikkeliintieltä Harmolantielle. Aja n. 0,5 km, kunnes vasemmalla näkyy pururata. Voit jättää auton parkkiin levikkeelle. Kulje pururataa oikealle 0,3 km, jolloin laavu näkyy vasemmalla.

Laavulla on istumapaikat noin 20 hengelle ja tulisija paistoritilöineen, puuvaja sekä wc. Laavu on Koivulan ulkoilureitillä hiihtoladun ja lumikelkkareitin välittömässä läheisyydessä. Laavu on esteetön.

Laavua hoitaa: Mikkelin kaupungin liikuntapalvelut.



RISTIINA

Linnaniemen laavu



Sijainti: Linnatie, Linnaniemen kuntorata, Ristiina. Mikkelistä ajetaan Mikkelintietä (15) pitkin 20km ja käännetään vasemmalle Ristiinan Brahentielle. Brahentietä pitkin ajetaan suoraan Linnatielle, joka johdattaa kuntoradalle. Linnaniemen valaistu kuntorata on pituudeltaan 3km pitkä. Yhden kilometrin kohdalla vastaan tulee hyvässä kunnossa oleva taukopaikka.

Koordinaatit: 61 28.958 N, 27 17.137 E

Parkkitila: iso parkkialue Linnaniemen kuntoradan lähtöpaikalla.

Polttopuut: puuliiteri.

Esteettömyys: reitti kulkee hyväkuntoisella hiekka- sekä purupohjaisella kuntoradalla.

Laavu: laavuun mahtuu istumaan n. 8 henkilöä, tulipaikan ympärillä reilusti istumatilaa.

Wc: on.

Lisätietoja: talvisin hiihtolatu!

Laavua hoitaa: Mikkelin kaupungin liikuntapalvelut.



Närhilän laavu



Sijainti: Ylä-Kuomion ranta, Närhilän kylä, Ristiina. Lähde ajamaan Ristiinan keskustasta Mäntyharjuntietä aina Koljolantielle saakka. Koljolantie kääntyy oikealle. Tämän jälkeen käänös oikeaan Närhiläntielle, josta jälleen oikealle Raitinpurontielle (lähin osoite on Raitinpurontie 116).

Koordinaatit: 61 30.363 N, 27 04.365 E

Parkkitila: autolla pääsee lähes laavun viereen. Parkkitilaa reilusti.

Polttopuut: on.

Esteettömyys: sopii hyvin lapsiperheille. Maasto helppokulkuista.

Laavu: laavun sisällä istumatilaa 10 henkilölle. Tulipaikan ympärillä reilusti istumatilaa.

Wc: on.

Lisätiedot: järven rannalla pienen niemen/saaren kärjessä.

Laavua ylläpitää: Närhilän kyläyhdistys.



Kuomiojoen/ Lemmensillan laavu



Sijainti: Kuomiokoski, Ristiina. Lähde ajamaan Ristiinan keskustasta Mäntyharjuntietä pitkin Kuomiokoskentielle. Käänny Pirtinkujan tai Uitonmientien kautta Koskitielle (Lähin osoite on Koskitie 64). Koskitien varrella on iso parkkipaikka, josta opasteen alta alas laskeutuu polku laavulle.

Koordinaatit: 61 26.407 N, 27 06.956 E

Parkkitila: parkkitilaa reilusti opasteen luona Koskitien varrella.

Polttopuut: kannattaa varata omat puut mukaan.

Esteettömyys: ei ole. Parkkipaikalta lähtee erittäin jyrkkä alamäki kohti laavua (polun varrella on kaiteet).

Laavu: laavussa/keittokatoksessa tilaa muutamalle. Tulipaikan ympärillä istumatilaa.

Wc: ei ole.

Lisätiedot: laavussa puuhella. Laavu sijaitsee aivan Kuomiojoen rannalla. Hyvät kalastusmahdollisuudet (huomioi erikoisluvut). Lisätietoja ja kuvia: www.kuomiojoki.com

Laavua ylläpitää: Kuomion osakaskunta.



Kylälahden laavu



Sijainti: Kylälahti, Ristiina. Lähde ajamaan Ristiinan keskustasta Mikkeliä kohti kääntyen Parkkilantielle, josta edelleen Huttulantielle. Huttulantieltä vasemmalle Kouluraitille aivan tien päähän saakka. Vanhan kyläkoulun kohdalta oikealle polkua pitkin kohti laavua.

Koordinaatit: 61 32.768 N, 27 27.589 E

Parkkitila: tilaa muutamalla autolle. Kouluraitilla ei ole talvikunnossapitoa.

Polttopuut: puuliiteri.

Esteettömyys: ei ole.

Laavu: tilaa muutamalle.

Wc: on.

Lisätiedot: polun alkupäässä on puuliiteri ja wc. Laavulle mennään pientä siltaa pitkin. Laavu sijaitsee pienessä saarella Paljaveden rannalla. Laavulla on vieraskirja. Oiva taukopaikka hiihtäen, tutki latukarttoja.

Laavua ylläpitää: Kylälahden kylätoimikunta.



Tauko-Taipale/ Uittamonsalmen kota



Sijainti: Lähde ajamaan Ristiinan keskustasta kohti Lappeenrantaa. Käänny Himalanpohjantielle, josta edelleen Luhtalantielle. Patikoiden matkaa on Himalanpohjantien ja Luhtalantien risteyksestä 2,5km. Matkalla muutama opaste.

Koordinaatit: 61 27.275 N, 27 22.357 E

Parkkitila: ei ole virallista parkkitilaa.

Polttopuut: puuliiteri.

Esteettömyys: ei ole.

Kota: istumatilaa 20-25 henkilölle.

Wc: on.

Lisätiedot: paikkaa käyttävät taukopaikkana hiihtäjät, veneilijät ja retkeilijät. Tauko-Taipaleen kota on vapaasti kaikkien käytettävissä. Laituria saa käyttää alueella asiointiin, majoittuminen kielletty. Alueella sijaitsevan saunamökin ja aitan vuokraamisesta kiinnostuneet voivat ottaa yhteyttä: puh. joht. Teemu Matilainen 040-5459011.

Tauko-Taipaletta ylläpitää: Taipaleen kyläyhdistys.



HAUKIVUORI

Rantokankaan nuotiokatos/ Rantokankaan kuntorata



Sijainti: Rantokangas, Haukivuori. Lähtöpiste sijaitsee Haukivuorella osoitteessa Kirkontie 40. Mikkelistä lähdetään ajamaan Kuopiontien (5) kautta Pieksämäentielle (72). Pieksämäentietä ajetaan 34km ja käännetään vasemmalle Kirkontielle. Keittokatos jää hiihtomajan taakse.

Koordinaatit: 61 59.824 N, 27 12.144E

Parkkitila: reilusti parkkitilaa.

Polttopuut: mukaan kannattaa varata omat puut.

Esteettömyys: parkkipaikalta kävelymatkaa noin 100m.

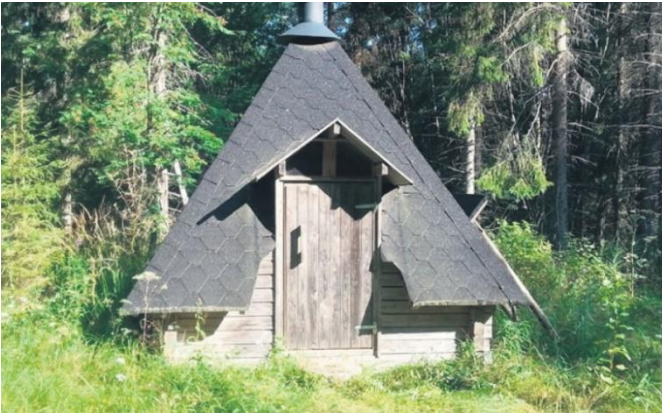
Nuotiokatos: katoksessa tilaa noin kymmenelle henkilölle.

Wc: on.

Lisätietoja: Vieressä on vajaa 3km pitkä valaistu kuntoilu- ja hiihtorata. Reitti alkaa hiihtomajan parkkipaikan vierestä. Pururadan varteen on valmistumassa frisbeegolf-rata kesän 2018 aikana.

Nuotiokatosta hoitaa: Haukivuoren kisailijat ry.

Häkkilän polun kota/ Häkkilän polku



Sijainti: Häkkilän polku, Haukivuori, Mikkeli. Retkeilyreitit lähdön voi suorittaa Häkkilän erämajan luota osoitteesta Saksanrannantie 5 tai Kapustasalmen kohdalla osoitteesta Porsaskoskentie 392. Veneilijät voivat saapua reitille Kyyvettä pitkin Keronlahden taukopaikan luota.

Mikkelistä ajetaan Kuopiontien (5) kautta Pieksämäentielle (72), jota pitkin kuljetaan 38km. Tämän jälkeen käännytään vasemmalle Porsaskoskentielle. Kapustasalmen parkkipaikka tulee vastaan 4 kilometrin kohdalla ja Häkkilän erämaja 6,5 kilometrin jälkeen (lähde: <http://miktech.fi/saimaaroutes/wp-content/uploads/2014/11/hakkilan-polku-complete.pdf>).

Retkeilyreitti on merkitty keltaisilla neliöillä, kuitunauhalla sekä opasteilla.

Koordinaatit: 62 02.518 N, 27 06.684 E

Parkkitila: yhtenä pysäköintivaihtoehtona on Häkkilän erämajan parkkipaikka. Kantatieltä 72 Pieksämäen suunnasta tullessa ennen Haukivuoren keskustaa käänny oikealle Porsaskoskentie (Opastekylteissä lukee Porsaskoski ja Nykälä), Mikkelin suunnasta tullessa sama tienristeys on heti keskustan jälkeen vasemmalla. Aja Porsaskoskentietä noin 7 km, jonka jälkeen käänny vasemmalle Saksanrannantie. Erämaja on ensimmäinen rakennus oikealla noin 200 metriä Saksanrannantien alusta (lähde: http://www.hakkilaneraveikot.net/?page_id=151).

Polttopuut: kannattaa varata omat puut mukaan.

Esteettömyys: maasto vaihtelevaa ja kävelymatkaa kertyy reittivalinnasta riippumatta.

Kota: hyvin pieni kota, istumatilaa 5-6 henkilölle.

Wc: ei ole.

Lisätietoja: Häkkilän polku on 34km pitkä retkeilyreitti, jonka voi kulkea myös pienemmissä osissa.

Reitin yhteyshenkilö: Veli Manninen, puh. 044 239 2346.

Häkkilän polun kartta Kerovuoren keittokatoksen esittelyn jälkeen.

Kerovuoren keittokatos/ Häkkilän polku



Sijainti: Mikkelistä ajetaan Kuopiontien (5) kautta Pieksämäentielle (72), jota pitkin kuljetaan 38km. Tämän jälkeen käännetään vasemmalle Porsaskoskentielle. Kapustasalmen parkkipaikka tulee vastaan 4 kilometrin kohdalla.

Voit myös jatkaa matkaa Kerovuorentietä pitkin. Kerovuorentie 198 kohdalta jatka matkaasi suoraan poiketen pois Kerovuorentieltä. Tällä pätkällä ei ole talvikunnossapitoa. Tien päässä on parkkitilaa. Jatka tästä matkaasi kävelen polkua pitkin keittokatokselle (n. 1km).

Retkeilyreitti on merkitty keltaisilla neliöillä, kuitunauhalla sekä opasteilla, joita on helppo seurata maastossa.

Koordinaatit: 62 01.122 N, 27 07.738 E

Parkkitila: on, mutta ei talvikunnossapitoa.

Polttopuut: puuliiteri.

Esteettömyys: polku etenee vaihtelevassa maastossa.

Keittokatos: katos on iso ja siinä on kaksi puolta. Kaksi pöytäryhmää, takka ja puuhella ruoanvalmistukseen sekä jätteastiat.

Wc: on.

Lisätietoja: Häkkilän polku on 34 kilometriä pitkä retkeilyreitti Haukivuorella. Retkeilyreitti on merkitty keltaisilla neliöillä, kuitunauhalla sekä opasteilla, joita on helppo seurata maastossa.

Kotaa hoitaa: Metsähallitus.

Reitin yhteyshenkilö: Veli Manninen, puh. 044 239 2346.

Häkkilän polku, Haukivuori

34km pituinen retkilyreitti Mikkelin Haukivuorella

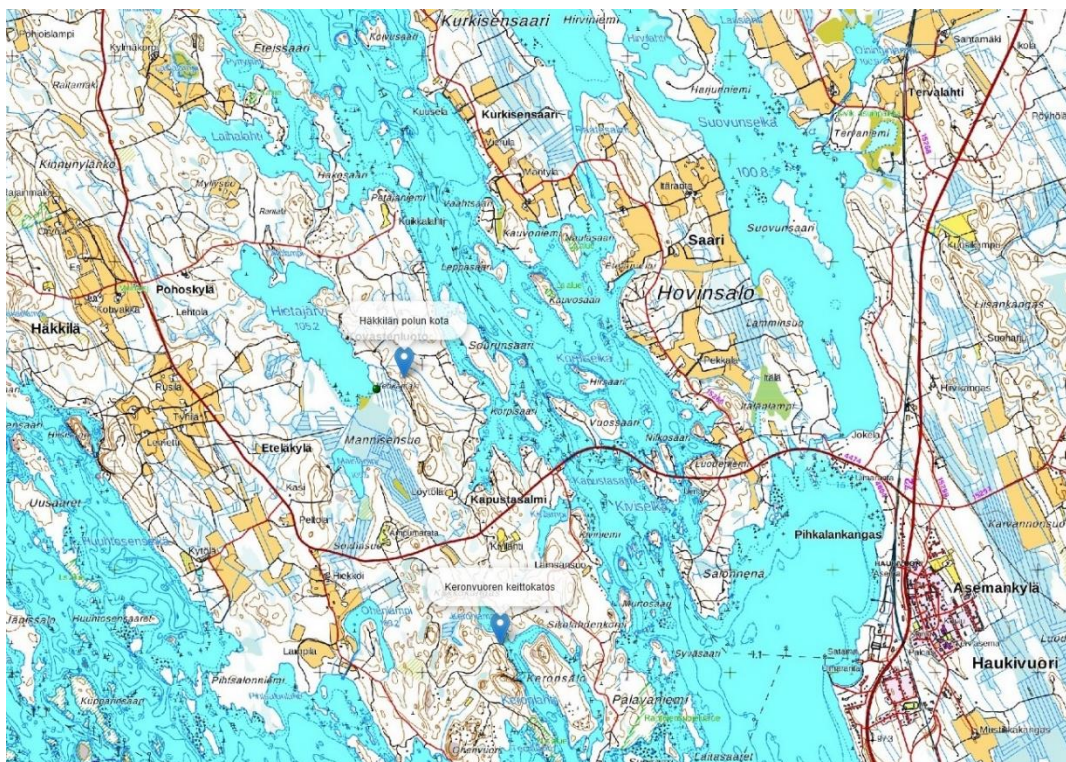


Ajo-ohjeet lähtöpisteeseen

Sähköinen reittikartta

Lähtöpiste: Saksanrannantie 5, Haukivuori, Mikkeli

Lähde ja reittikartta isommassa koossa: <https://haukivuori.fi/wp-content/uploads/2015/03/h%C3%A4kkil%C3%A4n-polku-esite-web-080218.pdf> / Häkkilän polun esite.



Haukivuoren sataman keittokatos



Sijainti: Haukivuoren satama, Haukivuori. Aja Raamitietä pitkin rantaan saakka.

Koordinaatit: 62 00.970 N, 27 11.807 E

Parkkitila: rannassa on reilusti parkkitilaa.

Polttopuut: mukaan kannattaa ottaa omat polttopuut.

Esteettömyys: parkkipaikalta matkaa katokselle 100m. Kulku on esteetön ja tasainen.

Keittokatos: tilaa noin kahdeksalle henkilölle.

Wc: sataman wc on auki rajoitetusti.

Lisätietoja: kaunis sijainti veden äärellä. Vieressä matonpesupaikka ja uimaranta.

Keittokatosta hoitaa: Mikkelin kaupungin liikuntapalvelut.



SUOMENNIEMI

Painalluksen laavu



Sijainti: Painalluksenmäki, Suomenniemi. Valtatie 13:lta käännytään Suomenniemelle (Kirkonkyläntie). Noin kilometrin päästä käännytään vasemmalle hiekkatielle, heti Välitien risteyksen jälkeen. Hiekkatietä kuljetaan 600 m, jonka jälkeen saavutaan tornille. Reitillä hyvät ja selkeät opasteet.

Koordinaatit: 61 21.594 N, 27 25.223 E

Parkkitila: on.

Polttopuut: on.

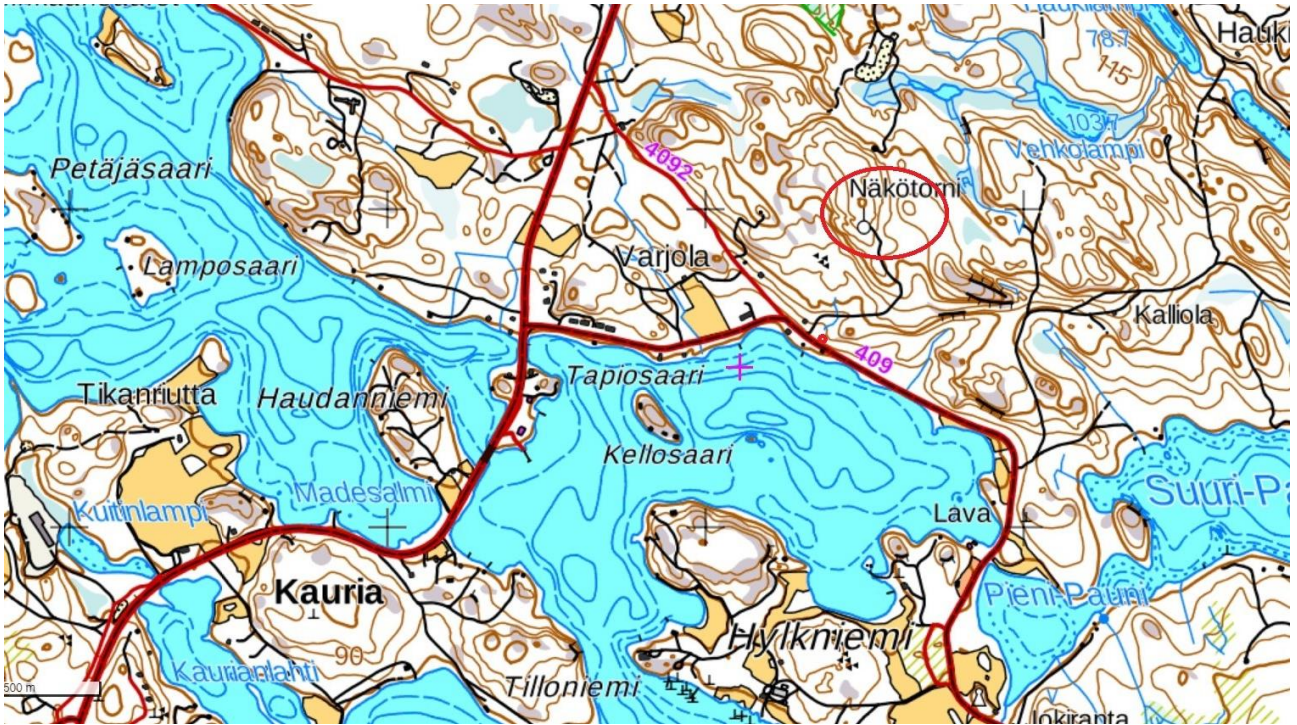
Esteettömyys: huomioi talvikunnossapito ja erittäin jyrkkä mäki. Kesäaikaan auton saa ajettua mäen puoliväliin, jossa reilusti parkkitilaa tai aivan ylös saakka maisematornin juurelle, jossa on tilaa muutamalle autolle.

Laavu: suojaisa laavu mäen päällä, josta hienot näkymät. Istumatilaa viidelle henkilölle. Laavun vieressä maisematorni.

Wc: on.

Lisätietoja: talkoovoimin toteutettu maisematorni osana Käen Painallus- hanketta. Lisäksi alueelle on rakennettu laavu, tulistelupaikka ja luontopolku. Näkötornin juurella vieraskirja. Lisätietoa maisematornista ja Painalluksen poluista: <https://suomenniemi.fi/matkailu/retkeilyreitit/maisematorni-ja-painalluksen-polut/>.

Laavua hoitaa: Kauriansalmen kylät ry.



Valkamarannan uimarannan laavu



Sijainti: Valkamaranta, Suomenniemi. Osoite Valkamalahdentie 250, jota pitkin pääsee sulan aikaan laavulle saakka.

Koordinaatit: 61 20.668 N, 27 28.305 E

Parkkitila: laavun edustalla on parkkitilaa (huomioi talvikunnossapito).

Polttopuut: kannattaa varata omat puut mukaan.

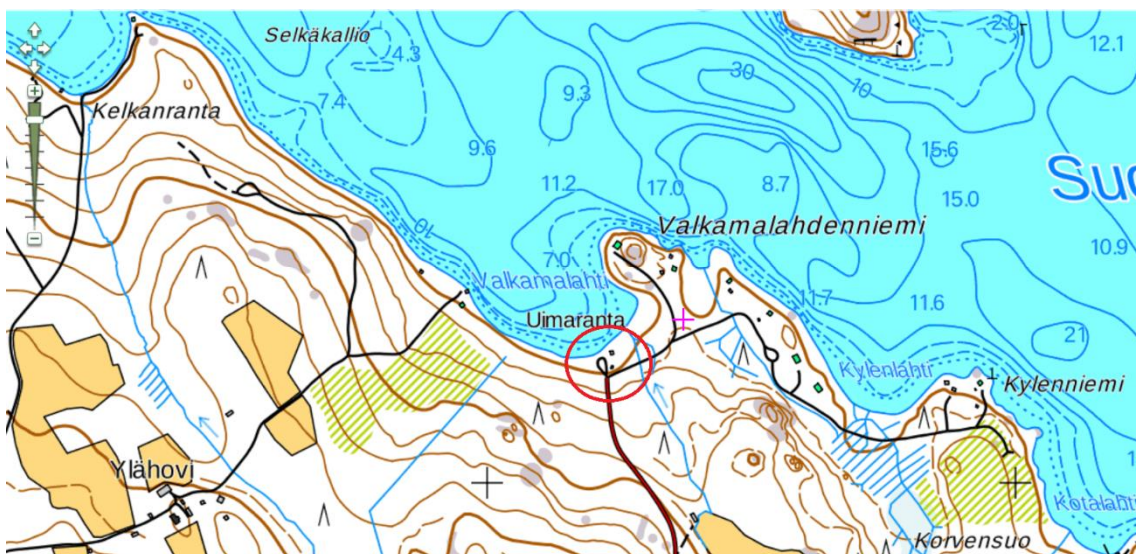
Esteettömyys: autolla pääsee sulan aikaan laavun viereen.

Laavu: laavussa ja tulipaikan ympäristössä on istumatilaa.

Wc: on.

Lisätietoja: laavu sijaitsee yleisellä uimarannalla.

Laavua hoitaa: Mikkelin kaupungin liikuntapalvelut.



Halisen laavu/ Maitotie



Sijainti: Halisen ranta, Suomenniemi. Laavu sijaitsee aivan Maitotien, eli Karkauksentien vieressä. Lähin osoite on Karkauksentie 228.

Koordinaatit: 61 22.230 N, 27 22.124 E

Parkkitila: laavun edustalla on parkkitilaa.

Polttopuut: on.

Esteettömyys: autolla pääsee aivan laavun viereen ja maasto on tasaista.

Laavu: laavussa ja tulipaikan ympärillä on reilusti istumatilaa.

Wc: on.

Lisätietoja: sijaitsee rannassa. Maitotieltä on yhteys Kuituran vanhan metsän suojelualueelle rakennetulle Irja Hannosen luontopolulle sekä Saarajärven kierrokselle, joka on retkeilyyn ja patikointiin soveltuva retkipolku.

Laavua hoitaa: Kauriansalmen kylät ry.



Kaakkolammen laavu/ Saarajärven kierros



Sijainti: Saarajärven kierros, Kaakkolampi, Suomenniemi. Lähte ajamaan Karkausentietä pitkin ja käänny Piutulantielle. Reitillä on opasteet (Saarajärven kierros/ Kaakkolammen taukopaikka). Piutulantien varrella opaste, joka ohjaa kohti Kaakkolammen tulipaikkaa vasemmalle (0,3km). Auto kannattaa jättää tähän.

Saarajärven kierroksen kiertäminen: ”Lähtö on Suomenniemellä osoitteessa Karkausentie 881. Mikkelistä ajetaan Lappeenrannatietä (15) pitkin 27km, jonka jälkeen käännytään oikealle Kouvolantielle (15). Kouvolantietä pitkin ajetaan 7,5km, josta käännytään vasemmalle Karkausentielle. Neljän kilometrin jälkeen vastaan tulee Irja Hannosen luontopolku, mutta tästä jatketaan eteenpäin vielä 250 metriä. Tiellä on opasteet parkkipaikalle sekä kierrokselle. Kierroksen lopussa on laavu taukoa varten. Paikalta löytyy nuotiopaikalla varustettu laavu sekä käymälä. (<http://miktech.fi/saimaaroutes/wp-content/uploads/2014/11/saarajarven-kierros-complete.pdf>).”

Koordinaatit: 61 22.755 N, 27 15.536 E

Parkkitila: Piutulantielle viimeisen opasteen (0,3km) luo. Opasteen luona kääntöpaikka.

Polttopuut: kannattaa varata omat puut mukaan.

Esteettömyys: Reitti laavulle ei ole esteetön. Maasto on matkalla hyvin vaihteleva.

Laavu: laavussa ja tulipaikan ympärillä istumatilaa reilusti.

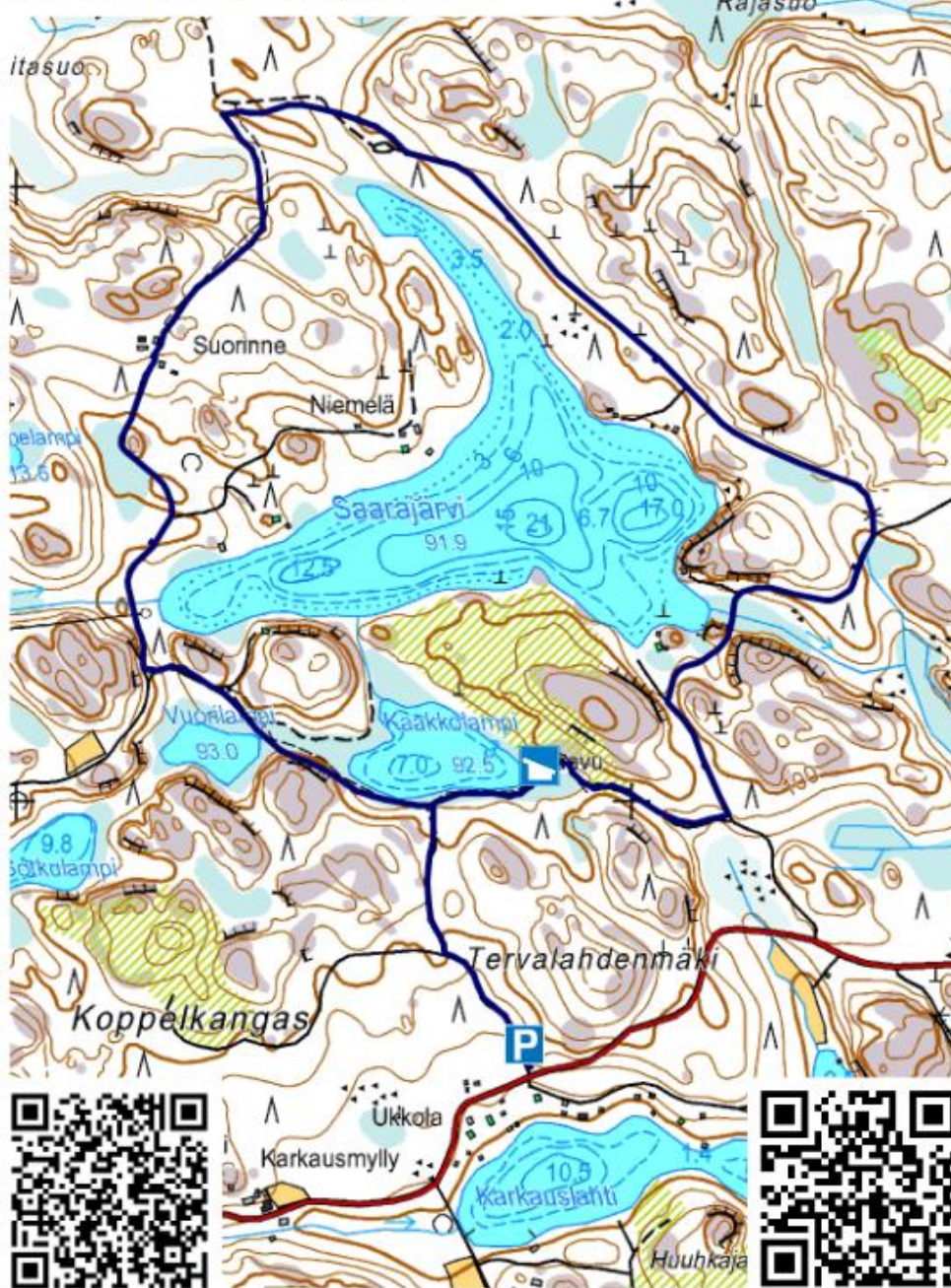
Wc: on.

Lisätietoja: rauhallinen sijainti aivan metsän keskellä.

Tutustu: www.suomenniemi.fi

Saarajärven kierros, Suomenniemi

4,8km pituinen retkelyreitillä Karkauskentien varrella



Ajo-ohjeet lähtöpisteeseen

Lähtöpiste: Karkausentie 883, Suomenniemi, Mikkeli

Sähköinen reittikartta

Lähde: <http://miktech.fi/saimaaroutes/wp-content/uploads/2014/11/saarajarven-kierros-complete.pdf>