

**MIKKELIN SEUDUN
YMPÄRISTÖLAUTAKUNTA**
PL 33, 50101 MIKKELI

PÄÄTÖS 5/2020

Maa-aineslain (555/1981)
4 §:n mukaisessa
lupa-asiassa.

Päätöksessä on liitteineen 13
sivua.

MAA-AINESLUPA / LESKINEN KAUKO JA RIITTA/ TUURILAN SORA-ALUE

ASIA Maa-aineslain (555/1981) 4 §:n mukainen päätös maa-ainesten ottamiseen
Mikkelin Ristiinan Tuurilan 491-470-1-73 tilalta.

Kiinteistön ja ottamispaikan sijainnin osoittava kartta on päätöksen
liitteenä.

Ottamisalueen keskipisteen sijaintikoordinaatit (ETRS-TM35FIN):
N: 6822144, E: 508531

HAKIJA Kauko ja Riitta Leskinen
Hietasentie 1063
52300 Ristiina

KIINTEISTÖNOMISTAJA

Hakijat omistavat kiinteistön

LUVAN HAKEMISEN PERUSTE

Lupaa haetaan hiekan ja soran ottamiselle. Maa-ainesten ottaminen on
luvanvaraista maa-aineslain 4 §:n perusteella.

Maa-aineslain 7 §:n mukaan maa-ainesten ottamista koskevan lupa-asian
ratkaisee kuntien ympäristönsuojelun hallinnosta annetun lain (64/1986)
mukainen kunnan ympäristönsuojeluviranomainen. Kunnan
ympäristönsuojeluviranomaisena toimii Mikkelin seudun
ympäristölautakunta.

HAKEMUKSEN VIREILLETULO

Hakemus on jätetty Lupapisteeseen 4.3.2020.

SELVITYS OTTAMISALUETTA KOSKEVISTA LUVISTA JA KAAVOITUSTILANNE

Lupatilanne

Ottoalue sijaitsee jo ottamistoiminnassa olleella ja aikaisemman luvan mukaisella alueella. Edellinen Ristiinan kunnan teknisen lautakunnan 9.3.2010 § 11 myöntämä maa-aineslupa on päättynyt 30.11.2019. Nyt haetaan lupaa pienemmälle alueelle ja osin pohjaveden pinnan alapuoliselle otolle.

Aikaisemmalla, jo otetulla alueella on vielä varastokasoja.

Maa-ainesten kaivua tapahtuu osin pohjavedenpinnan alapuolelta.

Alueen kaavoitustilanne

Etelä-Savon maakuntakaavassa ottoalueeseen ei kohdistu aluevarauksia.

OTTAMISALUEEN YMPÄRISTÖ, MAISEMA JA KOHTEET, JOIHIN MAA-AINESTEN OTTAMISELLA ON VAIKUTUSTA

Tuurilan ottoalue sijaitsee noin 4,5 kilometriä Ristiinan taajamasta länteen.

Alueen maaperä on soraa ja hiekkaa.

Ottamisalue rajoittuu idässä ja pohjoisessa toisiin maa-ainesten ottoalueisiin, eteläpuolella maantien tiealueeseen ja länsipuolella yksityistiehen ja soistuvaan metsäalueeseen.

Lähin asunto on hakijan edustajan talo noin 160 metrin ja hakijan talo noin 300 metrin päässä ottoalueesta. Muita taloja on yli 200 metrin ja yli 300 metrin päässä soranottoalueen reunoista.

Lähin vesistö on ottoalueen luoteispuolella oleva Hietanen -järvi noin 310 metrin etäisyydellä. Lähin luonnonsuojelualue sijaitsee noin 500 metriä ottoalueesta pohjoiseen.

Alue ei ole pohjavesialuetta. Pohjaveden pinta noudattelee ympäristössä olevien soiden vedenpinnan korkeuksia. Alueen kaakkoispuolella, noin 100 metrin päässä ottoalueelta olevan pohjavesiputken (havaintoputki Puuskankangas 6/ELY) mukaan pohjaveden pinta on noin 88.5 m.

Ottoalueelle asennetaan pohjaveden alaisen oton läheisyyteen pohjaveden pinnan tason tarkkailuputki.

OTTAMISTIEDOT

Maa-aineslupaa haetaan hiekan ja soran ottamiseksi 10 vuodeksi.

Haettavan ottoalueen pinta-ala on noin 7 ha. Suunnitelman mukaisesti alueelta on tarkoitus ottaa noin 150 000 m³ ktr maa-aineksia. Ottoalueella on enemmän maa-aineksia kuin on tarkoitus ottaa. Toimintaa saatetaan jatkaa vielä nyt haettavan lupakauden jälkeen.

Ottamissuunnitelma

Suunnittelualue on kartoitettu syksyllä 2019 Maanmittauspalvelu Puttonen Oy:n toimesta.

Ottoalue ja korkeustaso merkitään maastoon.

Ottaminen tapahtuu 4.3.2020 päivätyn suunnitelmakartan mukaisesti kohti etelää ja se tehdään nykyisiä rintauksia jatkamalla. Tarvittavan aineksen laadusta riippuen ainesten otto kohdistuu eri kohtiin aluetta.

Suunniteltu ottotaso on esitetty 21.1.2020 päivätyissä leikkauskuvissa A-A, B-B ja C-C. Alin ottotaso on +85.5 (N60) alueen itäpuolella, joka jää kolme metriä pohjaveden tason alapuolelle. Pohjaveden pinnan alaista ottoa on tarkoitus tehdä suunnitelmakartassa osoitetulta alueelta noin 20 000 m³ verran. Muutoin suurimmalla osalla aluetta ottotasona pidetään tasoa +90,5 (N60) eli kaksi metriä yli pohjaveden pinnan tason. Pohjan taso yhdistyy luontevasti viereisten ottoalueiden tasoon. Viereisten ottoalueiden väliin ei jätetä harjanteita.

Pintamaat kuoritaan pois ottamistoiminnan edetessä. Ne varastoidaan reuna-alueille. Rintaukset luiskataan 1:2 – 1:3 kaltevuuteen, jolloin ne noudattavat luonnollisia maaston muotoja. Alueen länsiosassa alueelle tultaessa jää aiemmin otettu tasainen alue vielä varastoalueeksi. Tätä maisemoidaan alueen vapautuessa varastokäytöstä.

Ottotoiminnan aikana mahdollisesti paljastuva kallio joko verhoillaan moreenilla tai vaihtoehtoisesti louhitaan ottosuunnitelman mukaiseen tasoon. Soran seassa olevat suuret kivet murskataan.

Ottotoiminnassa käytetään prosessin eri vaiheissa maansiirtokoneita. Ottamisalueella ei huolleta työkoneita kuin rikkoontumistapauksissa eikä ottoalueella varastoida poltto- ja voiteluaineita.

Liikenne

Alueelta liikennöidään Koivakkalantien kautta yhdystielle 4201 olemassa olevan liittymän kautta. Yleisen tien reunaan lisätään sivutien liittymästä ja

maanajosta varoittavat liikennemerkkit. Ottoalueen reunan ja tien keskilinjan väliin jää 20 metriä leveä suojavaohyke.

Kaivannaisjätteen jätehuoltosuunnitelma

Hakemuksen liitteenä olevan jätehuoltosuunnitelman mukaan pintamaita kuoritaan 2 000 m³-ktr. Kantoja ja hakkuutähteitä muodostuu 20 m³-ktr.

Pintamaat käytetään alueen jälkihoitoon ja maisemointiin. Muualta tuotavaa puhdasta maa-ainesta on arvion mukaan 1 000 m³-ktr.

Puunkannot ja hakkuutähteet viedään alueen ulkopuolelle hyödynnettäväksi.

Turvallisuus

Ottamisen aikana tullaan noudattamaan voimassa olevia työturvallisuusmääräyksiä.

Jälkihoito ja alueen myöhempi käyttö

Uuden ottoalueen ulkopuolelle jää varastokasoja. Ottamisesta vapautuva vanha alue siistitään ja maisemoidaan kesän 2020 aikana.

Ottamistoiminnan edetessä aluetta siistitään ja metsitetään. Pintamaat levitetään muotoilulle pohjalle ja tarvittaessa alueelle tuodaan metsän kasvulle soveltuvia puhtaita maa-aineksia.

Ottoalue pyritään ottamaan itäosassa ympäröivien maa-ainalueiden rajoja myöten niin että alueiden väliin ei jää maakasoja tai harjanteita vaan alueet yhdistyisivät luontevasti toisiinsa.

Toiminnan vaikutusten tarkkailu

Hakemuksen mukaan toiminnalla ei ole vaikutusta pohjaveteen. Sen tasoa tullaan tarkkailemaan uudesta asennettavasta pohjavesiputkesta.

Ympäristöhaittojen arviointi

Ottamisalue näkyy osittain ohi kulkevalle maantielle 4201. Ottamistoiminnan päätyttyä, maisemoinnin jälkeen, alue sopeutuu hyvin maastoon.

ASIAN KÄSITTELY

Kuuluttaminen

Hakemuksesta kuulutettiin Mikkelin kaupungin verkkosivuilla 23.3. – 28.4.2020 ja osoitteessa www.julkipano.fi. Naapurikiinteistöjen omistajille (5 kpl) lähetettiin kuulemiskirje. Kiinteistön omistajilla ei ole muistutettavaa hakemuksesta.

Lausunnot

Hakemuksesta pyydettiin Pohjois-Savon ELY-keskuksen lausunto.

Pohjois-Savon ELY-keskuksen liikenne- ja infrastruktuuri -vastuualue muistuttaa lausunnossaan 21.4.2020, että liittymäalue tulee pitää puhtaana kiviaineksesta. ELY-keskuksella ei ole naapurina muuta huomautettavaa, kunhan sivutien liittymästä ja maanajosta varoitetaan liikennemerkein ottamissuunnitelmassa esitetyllä tavalla.

Tarkastus

Alueelle tehtiin tarkastus 19.5.2020. Paikalla oli ympäristöpalveluiden edustajan lisäksi hakijan edustaja ja konsultti. Uuden alueen ulkopuolelle jäävä vanha luoteisosan jyrkkä seinämä oli maisemoitu. Jonkin verran jäljellä vielä olevaa maisemointia tehdään kesän 2020 aikana. Alue on merkitty puupaaluilla. Korkopukeista puuttui merkinnät. Nämä sovittiin laitettavaksi kuntoon. Alueella ei ole jätteeneksi luokiteltavaa materiaalia.

YMPÄRISTÖLAUTAKUNNAN RATKAISU

Ympäristölautakunta myöntää Kauko ja Riitta Leskiselälle maa-ainelain 4 §:n mukaisen maa-ainesten ottamisluvan Mikkelin Ristiinassa sijaitsevalle tilalle Tuurila 491-470-1-73 edellyttäen, että toimet toteutetaan ja ylläpidetään hakemuksessa esitettyjen tietojen mukaisesti ja toiminnassa noudatetaan seuraavia lupamääräyksiä:

1. Luvassa määrätty uusi vakuus tulee olla asetettuna ennen ottamisen jatkamista.
2. Alueelta, joka tulee olla merkittynä maastoon, saa ottaa hiekkaa ja soraa suunnitelman mukaiselta rajatulta 7 ha alueelta enintään 150 000 m³-ktr.
3. Luvan haltijan tulee tarkkailla alueen kahdesta asianmukaisesti asennetusta pohjavesiputkesta pohjaveden pinnan korkeutta kaivutoiminnan aikana keväisin ja syksyisin. Toisena tarkkailuputkena voidaan käyttää alueella jo olevaa Etelä-Savon ELY-keskuksen

asentamaa putkea. Alueen itäosaan asennettavasta pohjavesiputkesta tai kaivetusta pohjavesialtaasta otetusta vesinäytteestä analysoidaan haju, lämpötila, pH, sähkönjohtavuus, väri, sameus, kiintoaine, happi, kloridi, sulfaatti, mangaani, alumiini, rauta ja kemiallinen hapenkulutus ja öljyhiilivedyt ottamisen jatkamisvuonna 2020 ja sen jälkeen viiden vuoden välein.

4. Maa-ainesten alin ottotaso on +90.5 (N60). Alin ottotaso tulee olla kaksi (2) metriä pohjavesipinnan yläpuolelle alueella, jolla ei ole pohjaveden alaista ottoa. Pohjavesialtaan keskisyvyudeksi tulee muodostua vähintään 4 – 5 metriä.
5. Korkomerkit merkitään maastoon ennen toiminnan aloittamista niin, että se on alueella työskentelevien nähtävissä.
6. Lopullista muotoaan jyrkemmät ja vaaralliset leikkaukset tulee merkitä varoitusnauhoin putoamisvaaran ehkäisemiseksi. Lopullisessa tilanteessa reunat tulee luiskata ottamissuunnitelmassa esitetyllä tavalla.
7. Ottamisalueella ei saa suorittaa koneiden korjaus- ja huoltotöitä ilman pakottavaa tarvetta. Aluetta ei saa käyttää romujen tai muun jätteen varastona.
8. Luvan haltijan tulee ennen ottamistoiminnan aloittamista laatia kemikaalivahingon torjuntasuunnitelma työnaikaisen öljy- tai kemikaalivahingon varalta.

Mikäli öljyä tai muuta pohjavesille haitallista ainetta kuitenkin pääsee maaperään tai pintavesiin, luvan saajan tulee ryhtyä tarpeellisiin toimiin haitan poistamiseksi ja tarvittaessa vahingosta tulee ilmoittaa pelastuslaitokselle. Kaikista alueella tapahtuvista ympäristöpilaantumisen vaaraa aiheuttavista vahingoista on ilmoitettava kunnan ympäristönsuojeluviranomaiselle.

9. Mikäli alueella on tarpeen louhia ja murskata kiviainesta, tulee siitä toiminnasta tehdä vähintään 30 vuorokautta ennen toiminnan aloittamista ympäristönsuojelulain 118 §:n mukainen melu-ilmoitus Mikkelin seudun ympäristöpalvelut-yksikköön. Louhinta-alueen reunasta tulee jäädä vähintään 300 metrin suojaetäisyys lähimpiin häiriölle altistuviin asuin-kohteisiin.
10. Maa-ainesluvan haltijan on ilmoitettava valvontaviranomaiselle vuosittain edellisenä vuonna otetun aineksen määrä ja laatu tammikuun 31. päivään mennessä. Ilmoitus tulee tehdä valtakunnalliseen Notto-rekisteriin rekisterinpitäjän erikseen antamien ohjeiden mukaisesti.

11. Jälkihoitotoimenpiteet tulee tehdä hakemuksen liitteenä olevassa ottamissuunnitelmassa esitetyn mukaisesti.
12. Maa-ainesluvan haltijan on ilmoitettava ottamisen päättymisestä valvontaviranomaiselle. Valvontaviranomainen suorittaa lopputarkastuksen ottamistoiminnan päättymisen jälkeen tai luvan voimassaoloajan kuluttua umpeen.
13. Mikäli lupa maa-ainesten ottamiseen siirretään toiselle, on siirrosta viipymättä ilmoitettava lupaviranomaiselle. Luvan haltija vastaa lupaan liittyvistä velvoitteista, kunnes hänen tilalleen on hakemuksesta hyväksytty toinen. Mikäli luvan haltija menee konkurssiin ja pesä jatkaa ottotoimintaa, tulee siitä tehdä ilmoitus lupaviranomaiselle tai siirtää lupa 6 kk:n kuluessa konkurssin alkamisesta toiselle haltijalle. Ellei ilmoitusta tai siirtoa ole tehty, lupa raukeaa ja viranomainen teettää tarpeelliseksi katsomansa jälkihoitotyöt käyttämällä vakuutta. (MAL 13 a §).

Vakuus jälkihoitovelvoitteiden suorittamisesta

Hakijan on asetettava 22 500 euron vakuus jälkihoitovelvoitteiden suorittamisesta. Vakuuden tulee olla voimassa 31.7.2031 asti tai siihen saakka kunnes alue on maisemoitu ja lopputarkastettu. (MAL 12 §)

Lupaviranomainen voi erityisestä syystä määrätä lisävakuuden asettamisesta, mikäli vakuuden ei voida katsoa olevan riittävä lupamääräyksessä 9 tarkoitettujen toimenpiteiden suorittamiseksi.

Valvontaviranomainen palauttaa vakuuden hakijalle, kun ottamisalue on lopputarkastuksessa katsottu hyväksyttävästi jälkihoidetuksi. Mikäli jälkihoitoa ei hyväksytä ja luvanhaltija ei määräyksestä huolimatta hoida jälkihoitovelvoitetta, ympäristönsuojeluviranomainen voi teettää tarpeelliseksi katsomansa työt käyttämällä hakijan asettamaa vakuutta.

Vakuusohje

Asetettavien vakuuksien tulee olla ympäristölautakunnan 20.4.2017 hyväksymän vakuusohjeen mukaisia.

Luvan voimassaolo

Lupa myönnetään 10 vuodeksi. Luvan viimeinen voimassaolopäivä on 31.7.2030, jolloin ottotoiminta tulee viimeistään lopettaa ja johon mennessä maisemoinnin tulee olla tehtynä.

Toiminnan olennaisille muutoksille tulee hakea uusi lupa.

MAKSUT

Lupahakemuksen käsittelystä peritään Maa-aineslain mukaisten viranomaistehtävien maksutaksan 2020 mukaisena lupamaksuna 1 830 € (480 € + 0,009 €/m³) lisättynä kuulemiskustannuksella 150 € (50 € + 20 €/kuultava) eli yhteensä 1980 €.

Luvanhaltijalta peritään vuosittain valvontamaksua kulloinkin voimassa olevan taksan mukaisesti. Lisäksi lupa- ja valvontaviranomainen voi periä maksua luvan voimassaoloaikana tehdystä ottamissuunnitelman muutoksesta, vakuuden muuttamisesta, pakkokeinopäätöksestä ja haltijanvaihdoksesta. (MAL 23 §)

PÄÄTÖKSEN PERUSTELUT

Luvan myöntämisen edellytykset ja yleiset perustelut

Maa-aineslain 6 §:n mukaan lupa ainesten ottamiseen on myönnettävä, jos asianmukainen ottamissuunnitelma on esitetty eikä ottaminen tai sen järjestely ole ristiriidassa 3 §:ssä säädettyjen rajoitusten kanssa. Asiaa harkittaessa on otettava huomioon myös lupamääräysten vaikutus.

Alueella, jolla on voimassa toimenpiderajoitus yleiskaavan tai asemakaavan laatimista tai muuttamista varten, lupa voidaan myöntää, jollei ottaminen tuota huomattavaa haittaa kaavan laatimiselle tai muuttamiselle, turmele kaupunki- tai maisemakuvaa eikä muutenkaan ole ristiriidassa 3 §:ssä säädettyjen rajoitusten kanssa.

Maa-aineslain 3 §:n mukaan aineksia ei saa ottaa niin, että siitä aiheutuu: 1) kauniin maisemakuvan turmeltumista; 2) luonnon merkittävien kauneusarvojen tai erikoisten luonnonesiintymien tuhoutumista; 3) huomattavia tai laajalle ulottuvia vahingollisia muutoksia luonnonolosuhteissa; tai 4) tärkeän tai muun vedenhankintakäyttöön soveltuvan pohjavesialueen veden laadun tai antoisuuden vaarantuminen, jollei siihen ole saatu vesilain mukaista lupaa.

Hakemuksen mukaisen toiminnan ei katsota olevan ristiriidassa edellä mainittujen luvan myöntämisen edellytysten kanssa, joten lupa maa-ainesten ottamiselle voidaan myöntää.

Ottamisen vahingollinen vaikutus luontoon ja maisemakuvaan jää mahdollisimman vähäiseksi, kun ottaminen toteutetaan suunnitelman ja lupamääräysten mukaisesti. Alueella ei ole tiedossa uhanalaisia lajeja.

Ottotoiminta ei aiheuta vaaraa asukkaille tai ympäristölle eikä toiminnasta aiheudu kohtuutonta melu- tai pölyhaittaa asutukselle, joka sijaitsee lähimmillään noin 160 metrin päässä ottoalueesta.

Lupamääräysten perustelut

Maa-ainelain 11 §:n mukaan aineiden ottamista koskevaan lupaan on liitettävä määräykset siitä, mitä hakijan on noudatettava hankkeesta aiheutuvien haittojen välttämiseksi tai rajoittamiseksi, jolleivät sanotut seikat käy ilmi ottamissuunnitelmasta.

Lupapäätöksessä tulee antaa myös tarvittavat määräykset ottamistoiminnan ja sen vaikutusten tarkkailusta sekä muista valvonnan kannalta tarpeellisista toimenpiteistä, jos seikat eivät käy ilmi ottamissuunnitelmasta. (VNa maa-ainesten ottamisesta 6 §)

Lupamääräys 1. Vakuuden tulee olla asetettuna ennen maa-ainesten ottamisen jatkamista. Vanha vakuus on vanhentunut.

Lupamääräys 2. Ottamisalueen tulee merkittyinä näkyvästi maastoon, jotta toiminta ei laajene laajemmalle alueelle kuin ottosuunnitelmassa on esitetty ja jolle maa-aineslupa on myönnetty.

Lupamääräykset 3 – 5. Pohjaveden tarkkailusta annetaan pinnan korkeutta ja laadun tarkkailua koskevat määräykset. Muodostuvan pohjavesialtaan syvyys tulee olla sellainen, että sen vedenlaatu pysyy vakaana. Korkomerkkien avulla maan pinnan tasot ovat luettavissa maastossa. Alin ottotaso on sama kuin aikaisemmin voimassa olleessa maa-ainesluvassa. Toiminnanharjoittaja ja maanomistaja vastaavat siitä, että alue on turvallinen.

Lupamääräys 7. Maa-ainesten ottamispaikat eivät sovellu romujen tai muiden jätteiden säilyttämiseen tai työkoneiden huoltamiseen. Tällä määräyksellä pyritään pitämään maa-ainestenottoalue siistin näköisenä ja turvallisena.

Lupamääräys 8. Kemikaalivahingon torjuntasuunnitelman avulla varaudutaan mahdollisiin öljyvahinkoihin.

Mikäli ympäristön pilaantumisen vaaraa aiheuttava vahinko tapahtuu, toiminnanharjoittajan on ryhdyttävä toimenpiteisiin ja tiedotettava asiasta viranomaisia, jotta pilaantuminen ei leviä ja jo tapahtunut vahinko voidaan korjata.

Lupamääräys 9. Meluilmoituksen tekeminen on mahdollisesti louhinnasta ja kivien murskauksesta tarpeen, koska alueella ei ole louhintaa ja murskausta koskevaa ympäristölupaa.

Lupamääräys 10. Ottamistietojen ilmoittaminen on tarpeen luvan valvontaa varten, mutta se palvelee myös mm. tilastointia.

Lupamääräys 11. Alue on oltava lopputarkastuksessa siisti ja muotoiluiltaan valmis loppukäyttöä varten.

Lupamääräys 12. Kun luvanhaltija ilmoittaa ottamisen päättymisestä, alueelle tehdään lopputarkastus, jossa arvioidaan, onko alueen jälkihoito tehty hyväksyttävällä tavalla. Viranomaisen poistaa kohteen valvontaohjelmastaan, päättää vakuuden palauttamisesta ja ilmoittaa edelleen ottamisen päättymisestä Notto-rekisteriin.

Lupamääräys 13. Haltijanvaihdoksesta tulee ilmoittaa välittömästi viranomaiselle, koska viranomaisen on hyväksyttävä se.

Luvassa määrätty vakuus jälkihoitovelvoitteiden suorittamisesta perustuu Mikkelin seudun ympäristöpalveluiden maa-ainelain mukaisten viranomaistehtävien maksutaksaan 2020. Taksassa siistimis- ja tasauskustannusten laskentaperuste on 3 000 euroa/ha + 0,01 €/k-m³. Ottamisalue on 7 ha. Ottomäärä on 150 000 k-m³. Kokonaisvakuusmaksuksi tulee 22 500 €.

Lupahakemuksen käsittelymaksu perustuu myös maa-ainelain mukaisten viranomaistehtävien maksutaksaan 2020.

SOVELLETUT OIKEUSOHJEET

Maa-ainelaki (555/1981): 1 § (lain soveltamisala), 3 § (ainesten ottamisen rajoitukset), 4 § (luvanvaraisuus), 5 § (ottamissuunnitelma), 5 a § (kaivannaisjätteen jätehuoltosuunnitelma), 6 § (luvan myöntämisen edellytykset), 7 § (lupaviranomainen ja lausunnot), 10 § (luvan voimassaolo), 11 § (lupamääräykset), 12 § (vakuuden antaminen), 13 § (kuuleminen), 13 a § (luvan velvoitteista vapauttaminen), 14 § (valvontaviranomainen ja hallintopakkoasia), 19 § (lupapäätöksen tiedoksianto ja lupapäätöksestä tiedottaminen), 20 § (muutoksenhaku), 20 a § (valitusoikeus), 21 § (lainvoimaa vailla olevan päätöksen noudattaminen), 23 § (valvontamaksu ja valtion avustus), 23 a § (Ilmoittamisvelvollisuus), 23 b § (tietojärjestelmä).

Valtioneuvoston asetus maa-ainesten ottamisesta (926/2005): 1 § (maa-ainesluvan hakeminen), 2 § (ottamissuunnitelma), 3 § (kuuleminen), 4 § (lausunnot), 6 § (lupapäätöksen sisältö), 7 § (tarkastusmenettely), 8 § (toimenpiteet maa-ainesluvan voimassaolon aikana), 9 § (maa-ainelain mukaiset ilmoitukset).

Valtioneuvoston asetus kaivannaisjätteistä (190/2013)

Maa-ainelain mukaisten viranomaistehtävien maksutaksat 2020
(hyväksytty 22.1.2020 § 5 Mikkelin seudun ympäristölautakunnassa)

MUUTOKSENHAKU

Tähän päätökseen saa hakea muutosta valittamalla Itä-Suomen hallinto-oikeuteen kolmenkymmenen (30) päivän kuluessa päätöksen tiedoksisaantipäivästä. Asian käsittelystä perittävistä maksuista valitetaan samassa järjestyksessä kuin pääasiasta. Valitusoikeus lupapäätöksestä on luvan hakijalla, kunnan jäsenellä ja niillä, joiden oikeutta tai etua asia saattaa koskea, sekä niillä viranomaisilla, joiden tehtävänä on valvoa asiassa yleistä etua. Valitusosoitus on liitteenä. (MAL 20 §, 20 a §)

PÄÄTÖKSEN ANTAMINEN

Päätös annetaan tiedoksi julkisella kuulutuksella (YSL 85 §).

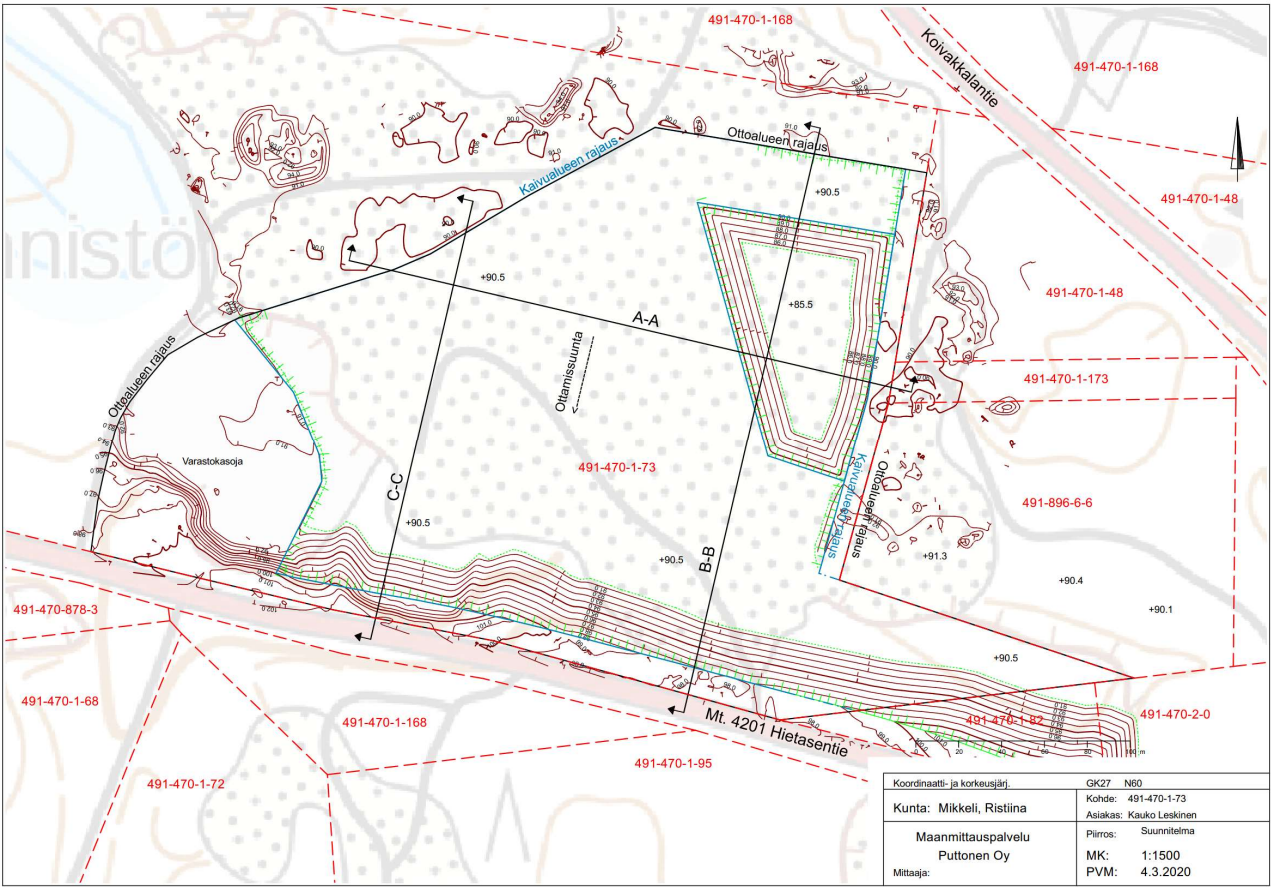
Hanna Pasonen
ympäristöpäällikkö

PÄÄTÖKSEN TIEDOKSI ANTAMINEN

| | |
|-----------------|--|
| Päätös | Hakijalle |
| Tiedoksi | Etelä-Savon elinkeino-, liikenne- ja ympäristökeskus/ Ympäristönsuojelu ja vesien hoito-yksikkö, kirjaamo.etela-savo(at)ely- keskus.fi |

Päätöksestä ilmoitetaan niille, joita on kuultu hakemuksesta (5 kpl).

Tieto päätöksestä julkaistaan Mikkelin kaupungin verkkosivulla ja osoitteessa www.julkipano.fi.



| | |
|--------------------------------|-------------------------|
| Koordinaatti- ja korkeusjärj. | GK27 N60 |
| Kunta: Mikkelin Ristina | Kohde: 491-470-1-73 |
| | Asiakas: Kauko Leskinen |
| Maanmittauspalvelu Puttonen Oy | Piirros: Suunnitelma |
| Mittaja: | MK: 1:1500 |
| | PVM: 4.3.2020 |

