

**MIKKELIN SEUDUN
YMPÄRISTÖLAUTAKUNTA**
PL 33, 50101 MIKKELI

PÄÄTÖS 10/2020
Maa-aineslain (555/1981)
4 §:n ja ympäristönsuojelulain
(527/2014) 27 §:n mukaisessa
lupa-asiassa.

Päätöksessä on liitteineen 26
sivua.

**MAA-AINESLUPA JA YMPÄRISTÖLUPA /SORA JA BETONI V. SUUTARINEN OY, SYDÄNMAAN KAL-
LIOALUE, MIKKELI**

ASIA

Maa-aineslupahakemuksen ja ympäristölupahakemuksen yhteiskäsittely

Maa-aineslain (555/1981) 4 §:n mukainen lupahakemus maa- ja kiviaines-
ten ottamiseen ja ympäristönsuojelulain (527/2014) 27 §:n mukainen hake-
mus, joka koskee kallion louhintaa ja kiven murskausta sekä seulontaa Mik-
kelin kaupungin Suomenniemelle ns. Sydänmaan kallioalueelle, joka sijait-
see tilalla 491-507-1-24.

Lupaa haetaan 20 vuoden ajalle.

Kiinteistön sijainnin osoittava kartta on päätöksen liitteenä.

Laitoksen sijaintikoordinaatit (ETRS-TM35FIN):
6803660 (pohjoinen N)
501250 (itä E)

HAKIJA

Sora ja Betoni V. Suutarinen Oy
Vuorilahdentie 7
52700 Mäntyharju

Y-tunnus 0487397-6

KIINTEISTÖNOMISTAJA

Hakija on tehnyt esisopimuksen kiinteistön ostamisesta Finsilva Oyj:ltä.
Kauppa vahvistuu sen jälkeen, kun alueelle on saatu lainvoimainen maa-
aines- ja ympäristölupa.

LUVAN HAKEMISEN PERUSTE

Maa-ainesten ottaminen on luvanvaraista maa-aineslain 4 §:n perusteella.

Maa-aineslaki, muutos (424/2015 4 a §): Maa-ainesten ottamista koskeva
lupahakemus ja samaa hanketta koskeva ympäristönsuojelulain (527/2014)

mukainen ympäristölupahakemus on käsiteltävä yhdessä ja ratkaistava samalla päätöksellä, jollei sitä ole erityisestä syystä pidettävä tarpeettomana.

Toiminta on ympäristölupavelvollinen ympäristönsuojelulain 27 §:n 1 momentin ja ympäristönsuojelulain liitteen 1 taulukon 2 kohdan 7 c) ja e) mukaisena toimintana.

Maa-aineslain 7 §:n mukaan maa-ainesten ottamista koskevan lupa-asian ratkaisee kuntien ympäristönsuojelun hallinnosta annetun lain mukainen kunnan ympäristönsuojeluviranomainen.

Ympäristönsuojelulain 34 §:n 2 momentin ja ympäristönsuojelusta annetun valtioneuvoston asetuksen (713/2014) 2 §:n 1 momentin 6 a) ja b) mukaan kyseinen toiminta kuuluu kunnan ympäristönsuojeluviranomaisessa käsiteltäviin lupa-asioihin.

HAKEMUKSEN VIREILLETULO

Hakemus on jätetty Lupapisteeseen 31.3.2020. Sitä on täydennetty hakemuksen jättämisen jälkeen luontoselvityksellä.

SELVITYS TOIMINTAA KOSKEVISTA LUVISTA JA KAAVOITUSTILANNE

Lupatilanne

Alueella ei ole ollut ottotoimintaa eikä siihen liittyviä lupia aiemmin.

Kaavoitus

Alueella ei ole asema- eikä yleiskaavaa.

Alueella on voimassa Etelä-Savon maakuntakaava, jossa ei ole tätä aluetta koskevia merkintöjä.

TOIMINNAN SIJAINNAN YMPÄRISTÖN TILA, LAATU JA KOHTEET, JOIHIN TOIMINNALLA ON VAIKUTUSTA

Ottamisalue sijaitsee haja-asutusalueella Mäntyharjun taajaman itäpuolella, maantien 381 (Suomenniementie) varressa, lähellä Mikkelin ja Mäntyharjun kuntien rajaa. Lähin osoite kohteelle on Pitkänkiventie 21. Ottoalue rajautuu lännestä Pitkänkiventiehen, etelässä metsäalueeseen ja pohjoisosassa sekä idässä mäenharjanne jatkuu laskien itään. Ottoalue 1:n pinta-ala on 2,53 ha, josta kaivualueen ala on 1,50 ha. Lähimmät asunnot/vapaa-ajan asunnot ovat:

- kiinteistö 491-502-4-5, 560 m itään louhinta- ja ottoalueen reunasta
- kiinteistö 491-502-3-47, 700 m itään louhinta- ja ottoalueen reunasta

- kiinteistö 491-507-1-6, 660 m kaakkoon ottamisalueen reunasta (710 m louhinta-alueen reunasta).

Maasto alueella on alavien suomaiden keskellä oleva mäki-alue, joka jakautuu kukkuloiksi. Ottoalue sijoittuu mäki-alueen lounaisosaan. Korkeimpien kukkuloiden lakikorkeus on noin +124 metriä merenpinnasta muun mäki-alueen ollessa noin +105-tasolla. Ympäröivät alueet ovat louhinta-alueen länsi- ja eteläpuolella ovat korkeustasolla noin +97-98. Maaperä ottoalueella on pääosin kalliota. Kalliomäen juurella maa-aines on hiekkaa ja hiekkamoreenia. Suunnitelma on laadittu ETRS-GK27 -koordinaatistoon ja N2000-korkeusjärjestelmään. Ottamisalueiden rajat on esitetty suunnitelmapaketoissa ja leikkauspiirustuksissa.

Alueella tai sen läheisyydessä ei ole veden hankinnan kannalta tärkeitä pohjavesialueita. Pohjaveden arvioidaan noudattavan mäki-alueella ympäröivien notkojen ojituksen vesipinnan tasoa. Lähimmät pintavedet ovat pohjoisessa Koiralampi (+95.1), etelässä Mutapohja (+91.6) ja kaakossa Rajalampi (+91.7).

Pintavedet ottamisalueella valuvat alueen etelä- ja itäpuolella oleville ojitetuille alueille. Ojitukset johtavat pintavesiä kaakon suuntaan ja edelleen Herajärveen.

TOIMINNAN LAAJUUS JA MUUT TOIMINTATIEDOT

Kiviaineksen ottaminen liittyy ottoalueen lähellä sijaitsevaan betoni- ja elementtitehtaan raaka-ainehankintaan.

Sydänmaan ottoalueelle haetaan maa-aineslupaa maa- ja kalliokiviaineksen ottamiseen. Maa-ainesten ottamisalue on esitetty suunnitelmapiirustuksissa 1510054431.1-6. Ottaminen aloitetaan lounaissivulta maa-ainesten kaivulla. Ottoalueen 1 eteläosaan varataan aluetta jalostettujen kiviainesten varastointialueeksi.

Suunnitellut ottotasot on esitetty suunnitelmapaketoissa 1510054431.4 ja leikkauspiirustuksissa 1510047387.5, 6 ja 8. Alueen alin suunniteltu ottotaso on +97.6 (N2000). Tuolloin pohjavesipinnanyläpuolelle jää korkeimman pohjavesitilanteenkin aikana vähintään 1 metri suojakerrosta.

Pintamaat varastoidaan ottoalueen reunoille, josta ne käytetään myöhemmin maisemointiin. Pohjois-/koillisosassa kalliota louhitaan ja murskataan vain suunnitelmapaketta merkityllä alueella. Kaivun alueen muilla osilla suoritetaan vain maa-ainesten kaivua. Paljastuneiden kallioiden reunat luiskataan maaluisakaltevuteen vain ottoalueen 1 länsisivulla. Pohjois- ja itäisivuilla louhittuja luiskia ei loivenneta, koska ottotoiminta jatkuu myöhemmin näiltä rintauksilta. Suunnitelmapiirustuksien osoittamassa laajuudessa

on koko ottoalueelta arvioitu saatavan maa- ja kalliokiviaineksiä seuraavasti:
Hiekkaa/soraa 15 000 m³ktr ja kalliota 72 000 m³ktr eli yhteensä 87 000 m³ktr.

Turvallisuus ja liikennejärjestelyt

Ottamisen aikana tullaan noudattamaan voimassa olevia työturvallisuusmääräyksiä. Vaaralliset kalliroleikkauksien reunat merkitään varoitushoin.

Poltto- ja voiteluaineita varastoidaan alueella vain työkoneiden tarvitsema vähäinen määrä.

Jalostetut kiviainekset kuljetetaan yksityistietä pitkin etelään maantielle 381.

Jälkihoitotoimenpiteet ja kaivannaisjätteiden käyttö

Alle 3 metriä korkeat, osa-alueiden ulkoreunalla olevat kalliroleikkaukset loivennetaan maaluiskakaltevuuteen. Louhinta-alueella maisemointiin kuuluu vähintään 500 mm paksun maakerroksen tasaaminen louhitun kallion päälle. Maakerros voi olla murskekasojen pohjalle jääviä murskelajikkeita, pintamaita tai muualta siirrettyjä puhtaita ylijäämämaita. Suunniteltu tilanne -kartalla ja leikkauspiirustuksissa esitetyt ottotasot ovat pohjan alimmat korkeustasot maakerroksen levittämisen jälkeen. Sekoittuneita ja käyttökelvottomia maa- ja kiviaineksiä käytetään kallioluiskien loiventamiseen maaluiskakaltevuuteen.

Puunkannot, risut (yht. noin 50 m³ ktr) haketetaan energijakeiksi tai maanparannusainekseksi alueen maisemointiin. Alueelta kuoritut pintamaat (noin 5 000 m³ ktr) käytetään alueen luiskienmaisemointiin. Muotoiltu ottoalue metsitetään luontaisesti ja se jää metsätalousmaaksi.

Kaivannaisjättesuunnitelma on liitteenä.

Ympäristöhaittojen arviointi

Maa-ainesten ottaminen alueelta ei aiheuta hakemuksen mukaan maa-ainelain tarkoittamaa kauniin maisemakuvan turmeltumista, erikoisen luonnonesiintymän tuhoutumista tai vaaraa tai kohtuutonta haittaa naapureille tai muulle ympäristölle.

Ottaminen ei aiheuta muutoksia pohjavesiolosuhteisiin.

Luontoselvitys

Alueelle on tehty luontoselvitys.

Ekotoni Ky on tehnyt maastokäynnin alueelle 12.6.2020. Luontoselvitysraportin 10.7.2020 mukaan selvityksessä ei tullut esiin sellaisia luontoarvoja, jotka edellyttäisivät luonnonsuojelualueen perustamista. Alueella ei myöskään ole metsälain mukaisia kohteita tai muita huomionarvoisia luontotyyppejä. Ottoalueen kasvillisuus on tavanomaista talousmetsää, pääosin nuorta kasvatusmetsää, taimikoita tai hakkuualueita ja vain paikoin varttunutta. Laajat alueet ovat hakkuualueina ja muuallakin ihmistoiminnan vaikutus näkyy selvästi. Mänty on vallitseva puulaji lähes kauttaaltaan. Lehti- ja lahoppuston määrä on kauttaaltaan niukkaa. Laji-inventoinneissa löydettiin vain tavanomaista lajistoa. Myöskin alueen linnusto on kangasmetsille tavanomaista ja verraten niukkaa.

Ottoalueen pohjoisosasta avautuu paikka paikoin näkymiä Koiralammen suuntaan. Muilta osin maisemakuvaa tai näkymäsuuntia voidaan pitää tavanomaisia. Alueen eteläosassa laajojen hakkuiden myötä maisemakuvaa voidaan pitää voimakkaasti ihmistoiminnan muokkaamana. Voidaan myös arvioida, että eteläpuolen Mäntyharjuntieltä pohjoiseen ei aiheudu kohtuuttomia maisemakuvan muutoksia.

YMPÄRISTÖLUPAHAKEMUKSEEN SISÄLTYVÄN TOIMINNAN KUVAUS

Sydänmaan ottoalueelle haetaan voimassa olevan ympäristönsuojelulain ja ympäristönsuojeluasetuksen mukaista ympäristölupaa maa- ja kiviainesten ottamiselle, louhinnalle, murskaamiselle ja seulonnalle.

Louhintaa ja murskausta tehdään toimintajaksossa ja niiden välillä alueelle varastoituja valmiita murskelajikkeita kuormataan ja kuljetetaan toimituskohteisiin. Kokonaisuutena alueen toimintoja ovat: 1. Kallion louhinta, yli 50 päivää vuodessa, 2. Louhitun kiviaineksen murskaus ja seulonta, yli 50 päivää vuodessa, 3. Maa-aineksen otto (erillinen maa-ainesten ottolupa), 4. Polttonesteiden varastointi (säiliötilavuus alle 10 m³), 5. Maa-ainesten ottoon liittyvä kuormaus ja liikenne.

Louhittavan ottoalueen osa-alueen kokonaispinta-ala on 15 000 m² ja vuodessa irrotettava louheen maksimi määrä noin 15 000 m³ ktr. Suunniteltu louhintataso alueella on +97.6 (N2000). Irrotettavan rintausten korkeus vaihtelee välillä 1...10 metriä. Louhinta-alue on esitetty piirustuksissa 3 ja 4. Kalliokiviaineksiä alueelta louhitaan yhteensä 72 000 m³ ktr ja vuotuinen keskimääräinen louhintamäärä on 7 000 m³ ktr.

Kallion louhinta tapahtuu avolouhintana, poraamisen ja panostuksen jälkeen räjäyttämällä. Ylisuurilouhe rikotaan tarvittaessa hydraulisella kaivinkoneeseen liitetyllä iskuvasaralla. Käytettävät poravaunut on varustettu pölynpoistolaitteilla ja tarvittaessa voidaan käyttää meluvaimennettuja poravaunuja. Louhittu kiviaines varastoidaan siten, että toiminnasta muodostuvan pölyn ja melunleviäminen häiriintyviin kohteisiin estetään mahdollisimman tehokkaasti.

Louhitun kiviaineksen murskaus ja seulonta haluttuun raekokoon tapahtuu siirrettävällä murskauslaitoksella, joka koostuu esi-, väli-, ja jälkimurskaimista sekä hihnakuljettimista ja seuloista. Murskausasema ja valmiin kiviaineksen varastokasat sijoitetaan siten, että toiminnasta muodostuvan pölyn ja melun leviäminen häiriintyviin kohteisiin estetään mahdollisimman tehokkaasti. Arvioitu murskeiden keskimääräinen vuosituotanto on noin 21 000 t/a. Maksimituotanto on noin 45 000 t/a. Murskeiden ja maa-ainesten varastointiaika on noin 0,5-2 vuotta menekin vaihtelusta johtuen.

Energian käyttö

Toiminnan tarvitsema sähköenergia saadaan siirrettävästä aggregaatista. Sähköä käytetään alueen murskausaseman käyttöön. Kolmivaiheisen murskauslaitoksen sähkönkulutus on n. 2,22 kW/tuotettu tonni. Työmaa-ajoneuvojen polttoaineena käytetään kevyttä polttoöljyä. Murskauslaitoksen toiminnassa tarvittavat työmaa-ajoneuvot kuluttavat polttoainetta n. 0,42 l/tuotettu tonni. Keskimääräisellä murskeiden tuotantomäärällä 21 000 t/a alueen sähkönkulutus on n. 47 MW/a ja polttoaineen kulutus 8 800 l/a. Maksimituotantomäärällä 45 000 t/a alueen sähkönkulutus on n. 100 MW/a ja polttoaineen kulutus 18 900 l/a.

Kemikaalien varastointi

Käytettävät räjähdysaineet louhintaurakoitsija tuo mukanaan ja vastaa niiden asianmukaisesta varastoimisesta ja käsittelystä alueella.

Työkoneissa käytettävä kevytpolttoöljy varastoidaan maanpäällisiin, siirrettäviin ja lukittaviin kaksivaippaisiin säiliöihin. Polttonesteiden varastointia varten työmaalle varataan alue, jossa työkoneiden liikkuminen muutoin vähäistä (tukitoimintojen alue). Käytettävien polttoöljysäiliöiden yhteistilavuus on maksimissaan 5 m³. Voiteluaineet varastoidaan altaissa olevissa tynnyreissä tai astioissa. Poltto- ja voiteluöljyjä varastoidaan vain työkoneiden tarvitsema määrä. Niiden säilytyksessä tullaan noudattamaan palavista nesteistä annetun lain ja asetuksen varastointimääräyksiä. Tarvittaessa tehdään pelastusviranomaiselle ilmoitus kemikaalien vähäisestä käsittelystä ja varastoinnista.

Toiminta-aika

Louhinta- ja murskaustöitä sekä kiviainesmateriaalien kuormausta ja poiskuljetusta suoritetaan ympäri vuoden. Louhinta- ja murskaustyöt tehdään siirrettävillä laitteistoilla jaksoittain. Noin 3 viikon toimintajaksoja on keskimäärin 2 kertaa vuodessa ja enintään 3 kertaa vuodessa.

Päivittäiset toiminta-ajat on esitetty hakemuksessa. Murskaamista on keskimäärin 100 tuntia vuodessa, poraamista 60 ja rikutusta 100 tuntia, räjäytystä 40 tuntia ja kuormaamista sekä kuljetuksia 200 tuntia.

Toiminta on tarkoitus aloittaa syksyllä 2020.

Liikenne

Jalostettujen kiviainesten kuljetus suoritetaan ottoalueelta Pitkänkiventielle ja maantielle 381 (Suomenniementie). Alueelle tulevan ja sieltä lähtevän raskaan liikenteen (kuorma-autot) määrä vaihtelee toiminnan sesonkiluontoisuudesta johtuen paljon. Kiviaineksen hyvän menekin aikaan (tavallisesti kesäaika) alueelle tulee ja sieltä lähtee arviolta 30 ajoneuvoa päivässä, kun taas hiljaisempaan aikaan määrä voi olla 5 ajoneuvoa päivässä tai alle.

YMPÄRISTÖKUORMITUS/TOIMINNAN VAIKUTUS YMPÄRISTÖÖN JA PÄÄSTÖJEN HALLINTA

Melu

Toiminnasta syntyvä melu on peräisin pääasiassa kalliokiviaineksen louhimisesta (kallion poraus, räjäytykset ja louheen rikotus) sekä kiviaineksen murskauksesta ja seulonnasta. Vähäisempää melua syntyy myös liikennöinnistä.

Kiviainesta murskataan ajoittain raaka-aineen tarpeesta riippuen, noin kahden, kolmen viikon jaksoissa kerrallaan. Kiviainesta seulontaan arkipäivisin. Murskausta pyritään mahdollisuuksien mukaan varastotila huomioiden rytmittämään mahdollisimman suuriin kertasuorituksiin.

Murskauksesta syntyvä melu vaihtelee käytettävän murskaimen mukaan. Lähtömelutaso on noin 103-113 dB:n välillä. Murskauslaitoksen ja porauksen melutaso laskee mäkisessä maastossa pehmeällä maanpinnalla noin 500 metrin etäisyydellä vapaa-ajan asumiseen käytettävien alueiden päiväajan ohjearvon 45dB(A) alapuolelle.

Räjäytysmelu on lyhytkestoista ja sitä syntyy vain muutamia kertoja murskausjaksoa kohden, joten se ei vaikuta keskimääräisiin kokonaismelutasoihin.

Melua aiheuttava murskaustoiminta sijoitetaan ottoalueen pohjan tasolle kohtaan, jossa viereiset varastokasat, leikkausluiskat, viereiset kukkulat ja mäkinen maasto estävät tehokkaasti toiminnasta aiheutuvan melun leviämisen idän ja kaakon asumuksien suuntaan.

Ottoalueella liikennöinnistä ja maa-ainesten otosta syntyvä muu melu ja tärinä ovat normaalia työkoneista ja liikennöinnistä syntyvää melua ja tärinää eikä niitä havaita ottoalueen ulkopuolella. Kuljetukset ja niiden aiheuttamat meluhaitat rajoittuvat päiväsaikaan.

Päästöt ilmaan

Toiminnassa aiheutuu pölypäästöjä aineiden käsittelyssä (louhinta, murskaus, seulonta), varastoinnissa, kuormauksessa ja liikennöinnissä alueella. Pölypäästöjä ehkäistään kallioseinämällä, varastokasojen sijoittelulla ja tarvittaessa materiaalin kastelulla. Murskaimet ja seulat suojataan tarvittaessa peitteillä ja koteloilla. Käytettävät poravaunut on varustettu pölynpoistolaitteilla.

Murskausasema ja valmiin kiviaineksen varastokasat sijoitetaan siten, että toiminnasta muodostuvan pölyn ja melun leviäminen häiriintyviin kohteisiin estetään mahdollisimman tehokkaasti. Pölyn leviämiseen vaikuttaa pölyn raekoko, vallitsevat sää- ja tuuliolosuhteet sekä pölyämisen rajoittamistoimenpiteet. Hankealueen ympäristön puusto sekä kastelu estävät osaltaan pölyvaikutuksia ympäristöön.

Tarvittaessa myös liikenteen aiheuttamaa pölyämistä ehkäistään kastelemalla tai pinnoituksin. Pölynhallinnassa ei ilman erillistä lupaa käytetä tehosteita.

Pölyn leviämistä tarkkaillaan aistinvaraisesti murskauksen, seulonnan ja kuljetuksen aikana. Tarvittaessa tehdään mittauksia, pölyn leviämisyhteisössä lähimmän asutuksen kohdalla. Epäsuoria päästöjä ilmaan aiheuttaa toimintaan liittyvästä liikenteestä (kaivinkoneet, pyöräkoneet ja kuorma-autot).

Maaperä, pohjavedet ja pintavedet

Alueella käytettävät polttonesteet sekä voiteluaineet varastoidaan palavista nesteistä annetun lain ja asetuksen varastointimääräysten mukaisesti.

Kevytpolttoöljy varastoidaan maanpäällisiin, siirrettäviin ja lukittaviin kaksivaippaisiin säiliöihin. Polttonesteiden varastointia varten työmaalle varataan alue, jossa työkoneiden liikkuminen muutoin vähäistä (tukitoimintojen alue). Työkoneita tankataan siten, että tankkauksen aikaisista roiskeista tai vahingoista ei aiheudu maaperän pilaantumista. Vikatilanteessa työkoneista mahdollisesti aiheutuviin polttoaine- tai voiteluöljy vuotoihin varaudutaan öljyntorjunta kalustolla (imeytysaineet yms.) sekä kouluttamalla henkilökuntaa toimimaan öljyvahinkotilanteessa.

Pölyn hallintaan käytettävää kasteluvettä lukuun ottamatta, toiminnassa ei synny maaperään johdettavia prosessivesiä. Pölyämisen estämiseksi puhaiden kiviainekasojen kasteluedet pääosin haihtuvat ja osin imeytyvät maastoon.

Pintavedet ottamisalueella valuvat alueen etelä- ja itäpuolella oleville ojiteuille alueille. Ojitukset johtavat pintavesiä kaakon suuntaan Herajärveen. Toiminnalle tyypillisesti sadevesien mukana voi ottoalueella kulkeutua hienojakoista mineraalista kiintoainetta. Ottoalueen 1 eteläosaan kaivetaan noin 150 m³:n kokoinen laskeutusallas, johon johdetaan avatulta ottoalueelta kerääntyvät pintavedet. Lasketusaltaasta pintavedet poistuvat eroosiosuojatun ylivuotokynnyksen kautta maastoon. Puhtaiden kivi- tai maainesmassojen pölynhallintaan käytettävät kasteluedet haihtuvat tai vähäisemmässä määrin imeytyvät maastoon. Pölynhallinnassa ei ilman erillistä lupaa käytetä tehosteita. Mahdolliset sosiaalitulojen jätevedet johdetaan umpikaivoon. Toiminnasta ei katsota aiheutuvan merkittävää kuormitusta tai päästöjä alueen pohja- tai pintavesiin.

Alueen normaalitoiminnasta ei aiheudu maaperän pilaantumista, eikä haittaa tai vaaraa ympäristölle tai terveydelle.

Jätteet

Kallion louhinnasta-, murskauksesta ja maa-aineksen ottamisesta ei merkittävässä määrin synny jätteitä.

Yhdyskuntajäte (100 kg /vuosi) toimitetaan Metsäsarilan jäteasemalle. Jäteöljy (100 – 300 litraa/vuosi) menee ongelmajätekeräykseen.

Hakemuksen liitteenä on kaivannaisjätteen jätehuoltosuunnitelma.

Kaivannaisjäte: pinta-maa, kannot, laskeutusaltaan liete (5 050 m³/10 vuotta) hyötykäytetään alueen maisemointiin.

HAKIJAN ARVIO PARHAASTA KÄYTTÖKELPOISESTA TEKNIKASTA (BAT) JA YMPÄRISTÖN KAN- NALTA PARHAISTA KÄYTÄNNÖISTÄ (BEP)

Murskauksen ja louhinnan alan parhaana käyttökelpoisena tekniikkana voidaan pitää kaikkia raaka-aineiden kulutuksen ja ympäristövaikutusten minimointiin tähtääviä toimia, kuten tuotantoprosessien optimointi, pöly-, melu- ja maaperäsuojaukset, energiansäästö, säännölliset huollot ja ammattitaitoisen henkilökunnan käyttö. Parasta käyttökelpoista tekniikkaa käytetään toiminnassa myös kilpailusyistä. Taloudellinen toiminta edellyttää lisäksi ajanmukaisen ja energiaa säästävän kaluston käyttöä. Laitteet ja koneet ovat uudenaikaisia ja vähäpäästöisiä.

TOIMINNAN RISKIARVIOINTI JA ONNETTOMUUKSIIN VARAUTUMINEN

Mahdollisia poikkeuksellisia tilanteita ovat laiterikot ja viat sekä siirrettävien öljysäiliöiden vahingot. Vikatilanteissa työkoneista mahdollisesti aiheutuviin polttoaine tai voiteluöljyvuotoihin varaudutaan öljyntorjuntakalus-

tolla (imeytysaineet yms.) ja kouluttamalla henkilökuntaa toimimaan öljyvahinkotilanteissa. Kaikista vahingoista ilmoitetaan viipymättä pelastusviranomaiselle.

Polttonesteiden varastointia varten työmaalle varataan alue, jossa työkoneneiden liikkuminen muutoin vähäistä (tukitoimintojen alue). Polttonesteitä ja öljyjä varastoidaan alueella vain murskainten ja työkoneiden tarvitsemäärää. Työkoneiden tankkaukset toteutetaan siten, että tankkauksen aikaisista roiskeista tai vahingoista ei aiheudu maaperän pilaantumista.

TARKKAILU JA RAPORTOINTI

Käyttö- ja päästötarkkailu

Toiminnan ympäristövaikutusten tarkkailua tehdään erillisen tarkkailuohjelman mukaisesti.

Melua mitataan tarvittaessa kallion poraustyön ja kiviaineksen murskauksen yhteydessä lähimmissä häiriintyvissä kohteissa.

Tarkkailuohjelmassa suositellaan louhintätärinää seurattavaksi tärinämittauksilla louhinnan ensimmäisten kenttien ampumisen aikana lähimmiltä itä- ja kaakkoispuolella olevilta asuinrakennuksilta asuinrakennusten perustuksista. Louhintätärinää suositellaan mitattavaksi samoista mittauspisteistä käytettäessä suurinta kerralla käytettävää räjähdysainemäärää, mikäli epäillään louhintätärinästä aiheutuvia rakenneaurioita.

Pölyn leviämistä tarkkaillaan aistinvaraisesti murskauksen, seulonnan ja kuljetuksen aikana. Tarvittaessa mitataan pölyn leviämisuunnassa lähimmän asutuksen kohdalla.

Pinta

Alueen pintavesiä tarkkaillaan vesinäytteenotoin yhdestä havaintopisteestä. Ojavesinäyte otetaan ottoalueelta muodostuvasta vedestä ennen toiminnan aloittamista ja toiminnan aloittamisvuotena ja sen jälkeen viiden vuoden välein.

Toiminnan käyttötarkkailua suoritetaan päivittäin toimintajaksojen aikana. Kirjaa pidetään murskattavien ja pois toimitettujen kiviainesten määrästä. Aika-ajoin tarkastetaan mittaamalla ottotasojen ja –alueiden toteuma.

Raportointi

Tarkkailun tuloksista laaditaan raportti, joka toimitetaan valvontaviranomaiselle kuukauden kuluessa mittausten suorittamisesta.

Vuosittain toimitetaan Mikkelin seudun ympäristöpalveluille vuosiyhteen-
veto laitoksen toiminnasta.

Vuosiyhteenvedosta käyvät ilmi tarkkailussa kirjatut, alueen käyttöön liitty-
vät asiat.

ASIAN KÄSITTELY

Kuuluttaminen

Hakemuksesta on kuulutettu Mikkelin kaupungin verkkosivuilla ja osoit-
teessa www.julkipano.fi -sivulla 8.4. – 14.5.2020 välisenä aikana. Lähikiin-
teistöjen haltijoille (20 kpl) on lähetetty tieto lupahakemuksen vireilläolosta
kirjeenä. Asiakirjat ovat olleet nähtävillä kuulutusaikana Mikkelin seudun
ympäristöpalvelut -yksikössä.

Muistutukset

Hakemuksesta ei saatu muistutuksia.

Lausunnot

Hakemuksesta pyydettiin terveystarkastajan lausunto. Mikkelin seudun ym-
päristöpalveluiden terveysvalvonta on tarkastanut hakemuksen liitteineen
14.5.2020. Terveysvalvonta arvioi ennalta, että toiminta ei aiheuta terveys-
haittaa. Arvio perustuu ottoalueen sijaintiin lähimpiin häiriintyviin kohtei-
siin nähden, maastonmuotoihin ja hakemuksessa esitettyihin, toiminnassa
käytettäviin melun- ja pölyntorjunnan keinoihin.

Tarkastus

Alueelle on tehty maastokäynti 21.7.2020.

YMPÄRISTÖLAUTAKUNNAN RATKAISU

Ympäristölautakunta on tarkastanut maa-aines- ja ympäristölupahakemuk-
sen.

Ympäristölautakunta myöntää hakijalle maa-aineslain 4 §:n mukaisen maa-
ainesten ottamisluvan ja ympäristönsuojelulain 27 §:n mukaisen ympäristö-
luvan kallion louhinnalle ja kiven murskaukselle edellyttäen, että toimet to-
teutetaan ja ylläpidetään hakemuksessa esitettyjen tietojen mukaisesti ja
toiminnassa noudatetaan seuraavia lupamääräyksiä:

Lupamääräykset maa-aineslupaan:

1. Luvassa määrätty vakuus tulee olla asetettuna ennen ottamisen aloittamista.
2. Alueelta, joka tulee olla merkittynä maastoon, saa ottaa hiekkaa/soraa ja kalliota suunnitelman mukaiselta rajatulta 2,53 ha (kaivualue 1,50 ha) alueelta enintään 87 000 m³-ktr.
3. Alin ottotaso tulee olla kaksi (2) metriä pohjavesipinnan yläpuolelle. Pohjaveden korkeus voidaan arvioida lähialueen ojien pinnan tason avulla tai muulla luotettavalla tavalla (pohjavesiputket).
4. Hakemuksen alin ottotaso + 97,6 (N2000) merkitään maastoon korkopukkien avulla tai muutoin niin, että se on alueella työskentelevien nähtävissä.
5. Ottamisalueen reuna tulee suojata työskentelyn aikana putoamisvaaran ehkäisemiseksi. Lopullisessa tilanteessa kalliojyrkänteen reunalle tulee asentaa metalliverkkoaita tai vastaavan suojan antava rakenne.
6. Ottamisalueella ei saa säilyttää polttoaineita tai muita öljytuotteita, eikä suorittaa koneiden korjaus- ja huoltotöitä ilman pakottavaa tarvetta. Aluetta ei saa käyttää romujen tai muun jätteen varastona.
7. Luvan haltijan tulee ennen ottamistoiminnan aloittamista laatia kemikaalivahingon torjuntasuunnitelma työnaikaisen öljy- tai kemikaalivahingon varalta.

Mikäli öljyä tai muuta pohjavesille haitallista ainetta kuitenkin pääsee maaperään tai pintavesiin, luvan saajan tulee ryhtyä tarpeellisiin toimiin haitan poistamiseksi ja tarvittaessa vahingosta tulee ilmoittaa pelastuslaitokselle. Kaikista alueella tapahtuvista ympäristöpilaantumisen vaaraa aiheuttavista vahingoista on ilmoitettava kunnan ympäristönsuojeluviranomaiselle.

8. Maa-ainesluvan haltijan on ilmoitettava valvontaviranomaiselle vuosittain edellisenä vuonna otetun aineksen määrä ja laatu tammikuun loppuun mennessä. Ilmoitus tulee tehdä valtakunnalliseen Notto-rekisteriin rekisterinpitäjän erikseen antamien ohjeiden mukaisesti. (ML 23 a §, ML 23 b §)
9. Jälkihoitotoimenpiteet tulee tehdä hakemuksen liitteenä olevassa ottamissuunnitelmassa esitetyn mukaisesti. Alueelle istutetaan puuntaimet, mikäli alueen metsittyminen ei käynnisty luontaisesti.

10. Maa-ainesluvan haltijan on ilmoitettava ottamisen päättymisestä valvontaviranomaiselle. Valvontaviranomainen suorittaa lopputarkastuksen ottamistoiminnan päättymisen jälkeen tai luvan voimassaoloajan kuluttua umpeen.
11. Mikäli lupa maa-ainesten ottamiseen siirretään toiselle, on siirrosta viipymättä ilmoitettava lupaviranomaiselle. Luvan haltija vastaa lupaan liittyvistä velvoitteista, kunnes hänen tilalleen on hakemuksesta hyväksytty toinen. Mikäli luvan haltija menee konkurssiin ja pesä jatkaa otto-toimintaa, tulee siitä tehdä ilmoitus lupaviranomaiselle tai siirtää lupa 6 kk:n kuluessa konkurssin alkamisesta toiselle haltijalle. Ellei ilmoitusta tai siirtoa ole tehty, lupa raukeaa ja viranomainen teettää tarpeelliseksi katsomansa jälkihoitotyöt käyttämällä vakuutta. (MAL 13 a §).

Vakuus jälkihoitovelvoitteiden suorittamisesta

Hakijan on asetettava 8 370 € vakuus jälkihoitovelvoitteiden suorittamisesta.

Vakuuden tulee olla voimassa 30.9.2035 asti tai siihen saakka kunnes alue on maisemoitu ja lopputarkastettu. Ilmoitus vakuudesta tulee toimittaa luvan myöntäjälle viimeistään aloituskokouksessa. (ML 12 §)

Lupaviranomainen voi erityisestä syystä määrätä lisävakuuden asettamisesta, mikäli vakuuden ei voida katsoa olevan riittävä lupamääräyksessä 9 tarkoitettujen toimenpiteiden suorittamiseksi.

Lupaviranomainen palauttaa vakuuden hakijalle, kun ottamisalue on lopputarkastuksessa katsottu hyväksyttävästi jälkihoidettu.

Vakuusohje

Asetettavan vakuuden tulee olla ympäristölautakunnan 20.4.2017 hyväksymän vakuusohjeen mukainen.

Lupamääräykset ympäristölupa-

1. Toiminta

Kallion porausta saa alueella tehdä arkipäivisin maanantaista torstaihin klo 7 – 21 ja perjantaisin klo 7 - 18.

Kivenmurskausta saa alueella tehdä arkipäivisin maanantaista torstaihin klo 7 – 22 ja perjantaisin klo 7 – 18.

Kiviaineksen räjäytystyötä ja rikitusta saa tehdä arkipäivisin maanantaista perjantaihin klo 8 – 18 aikavälillä.

Kuormaaminen ja kuljetukset on tehtävä pääsääntöisesti maanantaista perjantaihin klo 6 – 22 välisenä aikana. Kuormaamista ja kuljetuksia saa tehdä pakottavista syistä lauantaisin klo 8 – 18 välisenä aikana.

Alueella ei muutoin toimita viikonloppuisin, arkipyhinä eikä sellaisina päivinä, jotka ovat yleisesti vapaapäiviä.

(YSL 20 §, 52 §, NaapL 17 §, VNp 993/1992, VNA 800/2010)

2. Melu ja värinä sekä näiden tarkkailu

Louhinnasta ja murskauksesta sekä toimintaan liittyvästä liikenteestä aiheutuva päivittäinen (klo 7-22) ekvivalenttinen melutaso ei saa ylittää 55 dB(A) lähimpien asuintalojen, eikä 45 dB(A) lähimpien vapaa-ajanasuntojen piha-alueilla.

Ylisuurten lohcareiden rikotus tulee tehdä murskauslaitoksen läheisyydessä siten, että mäen rintausta, pintamaavallit ja tuotekasat rajoittavat rikotusmelun leviämistä lähimpien asuin- ja vapaa-ajankohteiden suuntaan.

Räjäytykset on tehtävä suunnitelmallisesti, pääsääntöisesti ennalta määriteltynä ajankohtina. Räjäytyksistä on ilmoitettava etukäteen lähimmille kiinteistöille ja niihin liittyvät tarvittavat rakennekatselmukset ja värinämitaukset tulee tehdä lähimmillä kiinteistöillä.

Melu- ja värinä tarkkailu toteutetaan hakemuksessa olevan tarkkailuohjelman mukaisesti lähimmistä häiriölle altistuvista kohteista. Tarkkailutulokset toimitetaan tiedoksi Mikkelin seudun ympäristöpalvelut-yksikköön.

(YSL 6 §, 20 §, 52 §, 62 §, NaapL 17 §, 18 §, VNp 993/1992, VNA 800/2010)

3. Ilma- ja pölypäästöt

Murskausaseman laitteet on riittävällä huollolla pidettävä kunnossa siten, että pölypäästöt jäävät mahdollisimman pieneksi. Pölyäminen tulee estää tämän lisäksi tarvittaessa kiviainesta kastelemalla.

Toiminnanharjoittajan on seurattava toimialaansa liittyvien tekniikoiden kehittymistä ja otettava niitä soveltuviin osin käyttöön, jos näin voidaan vähentää ympäristön pilaantumisen vaaraa.

Toiminta-alue ja kuljetukset on hoidettava siten, että toiminnasta aiheutuva pölyäminen on mahdollisimman vähäistä. Pölyäminen on tarvittaessa estettävä vedellä kastelemalla. Alueelle johtavaa tietä tulee tarvittaessa kastella.

Toiminnasta aiheutuvat hiukkaspitoisuudet eivät saa ylittää valtioneuvoston ilmanlaatuasetuksessa 711/2001 annettuja raja-arvoja lähimpien häiriöille altistuvien kiinteistöjen kohdalla.

Pölyn leviämistä tarkkaillaan tarvittaessa aistinvaraisen tarkkailun lisäksi lähialueella tehtävin mittauksin.

(YSL 6 §, 20 §, 52 §, 53 §, 62 §, VNA 711/2001, NaapL 17 §, 18 §, VNA 800/2010)

4. Kemikaalit

Toiminnassa tarvittavat öljytuotteet ja muut kemikaalit on varastoitava asianmukaisesti merkityissä säiliöissä siten, ettei niistä aiheudu maaperän, vesistön tai pohjaveden pilaantumisen vaaraa. Säiliöiden tulee olla joko kaksivaippaisia tai kiinteästi suoja-altaallisia.

Säiliöt on varustettava ylitäytönestimillä. Polttoainesäiliön tankkausyh-teessä on oltava laite, joka estää painovoimaisesti ja lappoutumalla tapahtuvan polttoainevuodon. Polttoaineen varastointiin ja käsittelyyn liittyvien rakenteiden kunto on tarkastettava ennen käyttöönottoa.

Öljysäiliöt tulee tarkastaa vähintään 10 vuoden välein tai niiden tarkastuksessa saaman tarkastusvälimääräyksen mukaisesti.

Tankkauspaikka ja muut kohdat, joissa käsitellään maaperälle tai pohjavedelle haitallisia aineita, on tiivistettävä siten, että ympäristölle haitallisten aineiden pääsy maaperään tai pohjaveteen estetään.

Kuormauskalustoa tankattaessa ja huollettaessa on huolehdittava siitä, että polttoaineita tai muita kemikaaleja ei pääse maaperään tai pohjaveteen.

Räjähteitä sekä pölynsidonta- ja liukkaudentorjunta-aineita ei saa käyttää siten, että niistä voi aiheutua maaperän ja pohjaveden pilaantumisen vaaraa.

(YSL 16 §, 19 §, 20 §, 52 §, VNA 800/2010)

5. Muut jätteet

Toiminnassa syntyvät jätteet ja vaaralliset jätteet on toimitettava säännöllisesti asianmukaiseen vastaanottopaikkaan. Hyödyntämiskelpoiset jätteet tulee kerätä erikseen ja toimittaa hyödynnettäväksi. Vaaralliset jätteet on säilytettävä tiiviisti suljetuissa astioissa. Vaarallisista jätteistä on pidettävä kirjaa. Kirjanpito tulee esittää pyydettyessä ympäristönsuojeluviranomaiselle.

Alueella ei saa säilyttää eikä varastoida ylimääräistä kalustoa, romuja tai jätettä. Maa-ainesten ottamisessa syntyvä jäte on hyödynnettävä alueella tai kuljetettava alueen ulkopuolelle hyödynnettäväksi.

(YSL 52 §, 58 §, 113 §, JL 13 §, 29 §, 72 §, 118 §, NaapL 17 §, VNA 800/2010)

6. Päästöt vesiin, tarkkailu

Alueen vesitalous tulee hoitaa siten (esim. suunnitellun laskeutusaltaan avulla), etteivät toiminta-alueelta tulevien kastelu-, sade- ja sulamisvesien mukana kulkeutuvat kiintoaineet pääse suoraan alueen eteläosassa kulkevaan ojaan tai muihin pintavesiin.

Toiminnanharjoittajan tulee ottaa ja tutkituttaa ojavesinäyte alueelta lähtevästä ojasta ennen toiminnan aloittamista ja ensimmäisenä toimintavuonna sekä sen jälkeen viiden vuoden välein.

Ojavedestä tutkitaan sameus, kiintoaine, pH, kokonaistyyppi, ammoniumtyppi, kemiallinen hapenkulutus COD_{Mn}, ja sähkönjohtokyky. Ottotoiminnan aikana ja lupakauden lopussa vedestä tutkitaan näiden lisäksi öljyhiilivedyt.

Jos toiminnan epäillään aiheuttavan pinta- tai pohjaveden pilaantumista, valvontaviranomainen voi lisäksi erikseen päättää tarvittavasta lisänäytteenotosta.

(YSL 20 §, 52 §, VNA 800/2010)

7. Onnettomuudet ja häiriötilanteet

Alueelle on varattava turvetta tms. imeytysainetta, jotta mahdollisen öljyvahingon sattuessa voidaan heti ryhtyä asianmukaisesti torjuntatoimenpiteisiin. Jos öljyä tai muuta kemikaalia pääsee maahan tai sattuu muu ympäristön pilaantumisen vaaraa aiheuttava vahinko tai poikkeuksellinen päästö, toiminnanharjoittajan on välittömästi ryhdyttävä torjuntatoimenpiteisiin, joilla vaara pilaantumisen leviämisestä saadaan poistettua. Jos toiminnanharjoittaja ei itse tällöin kykene varmuudella torjuntatoimiin, jotka estävät maaperän tai muun ympäristön pilaantumisen, sen on hälytettävä pelastuslaitos apuun.

Häiriötilanteesta on mahdollisimman pian eli viimeistään kiireisten torjuntatoimien jälkeen ilmoitettava kunnan ympäristönsuojeluviranomaiselle ja maaperän pilaumisesta myös Etelä-Savon elinkeino-, liikenne- ja ympäristökeskukselle. Työmaalla tulee olla näkyvillä pelastuslaitoksen ja ympäristöviranomaisten yhteystiedot.

Korjaavat toimenpiteet vastaavan tapauksen toistumisen estämiseksi on tehtävä mahdollisimman pian ja ilmoitettava näistä toimenpiteistä kunnan ympäristönsuojeluviranomaiselle.

(YSL 7 §, 14 §, 15 §, 16 §, 17 §, 52 §, VNA 800/2010)

8. Tiedottaminen

Toiminnanharjoittajan tulee huolehtia siitä, että lupapäätöksessä annetut määräykset toiminnan järjestämisestä annetaan tiedoksi myös kaikille alueella toimiville urakoitsijoille ja aliurakoitsijoille.

(YSL 52 §)

9. Toiminnan lopettaminen

Toiminnanharjoittajan on ilmoitettava viipymättä valvontaviranomaiselle toiminnan olennaisesta muuttamisesta tai lopettamisesta, toiminnanharjoittajan tai toiminnasta vastaavan henkilön vaihtumisesta sekä tavanomaisesta toiminnasta poikkeavista tapahtumista ja onnettomuuksista. Yhteystiedot on pidettävä ajantasaisina.

(YSL 52 §, JL 72 §)

Määräys kirjanpitoon ja raportointiin

Toiminnanharjoittajan on pidettävä kirjaa laitoksen käytöstä, tarkkailusta ja huoltotoimenpiteistä.

Kunnan ympäristönsuojeluviranomaiselle on toimitettava vuosittain seuraavan vuoden helmikuun loppuun mennessä ympäristölupaan liittyvä vuosiyhteenveto seuraavin tiedoin:

- Kokonaistoiminta-aika
- Louhitun kallion määrä ja murskeen tuotantomäärä
- Käyttötarkkailu- ja huoltotoimenpiteet
- Syntyneiden jätteiden määrät ja toimituspaikat
- Häiriötilanteet/onnettomuudet

(YSL 52 §, 62 §, 172 §, JL 118 §, 122 §)

Luvan voimassaolo

Lupaa haetaan 20 vuodeksi.

Maa-aineslain 10 § ([26.5.2000/495](#)) mukaan:

”Luvan voimassaolo

Lupa ainesten ottamiseen myönnetään määräajaksi, kuitenkin enintään kymmeneksi vuodeksi.

Erityisistä syistä lupa voidaan kuitenkin myöntää pitemmäksi ajaksi, kuitenkin enintään viideksitoista vuodeksi, ja kalliokiven louhinnan osalta enintään 20 vuodeksi, jos se hankeen laajuuteen, esitetyn suunnitelman laatuun ja muihin ainesten ottamisessa huomioon otettaviin seikkoihin nähtäen katsotaan sopivaksi. Erityisenä syynä voidaan pitää myös sitä, että ottaminen kohdistuu maankäyttö- ja rakennuslain ([132/1999](#)) mukaisessa voimassa olevassa maakuntakaavassa tai oikeusvaikutteisessa yleiskaavassa maa-ainesten ottamiseen varatulle alueelle. ([23.6.2005/468](#))”

Kyseessä on uusi alue, jolla otettava kalliomainen riittää yleisen alueella olevan ottamismäärätoteuman mukaisesti arvioiden pidemmäksi ajaksi kuin 10 vuodeksi, joten voimassa oloaika pidennetään 15 vuoteen.

Luvan viimeinen voimassaolo päivä on 30.9.2035, mihin mennessä alue on maisemoitu maa-ainelupahakemuksen liitteenä olevan ottosuunnitelman mukaisesti.

Toiminnan olennaisille muutoksille tulee hakea uusi lupa. (YSL 29 §, ML 4 a §)

PÄÄTÖKSEN PERUSTELUT

Toimittaessa hakemuksen ja tässä luvassa annettujen määräysten mukaisesti ei kallionlouhinnan ja murskaamon toiminta suunnitellulla sijoituspaikalla aiheuta;

- maa-aineslain 3 §:n mukaista kauniin maisemakuvan turmeltumista, luonnon merkittävien kauneusarvojen tai erikoisten luonnonesiintymien tuhoutumista, huomattavia tai laajalle ulottuvia vahingollisia muutoksia luonnonolosuhteissa tai tärkeän tai muun vedenhankintakäyttöön soveltuvan pohjavesialueen veden laadun tai antoisuuden vaarantuminen, jollei siihen ole saatu vesilain mukaista lupaa

- eikä ympäristönsuojelulain 49 §:ssä tarkoitettua terveyshaittaa, ympäristön pilaantumista tai sen vaaraa tai muuta tässä laissa tarkoitettua haitallista seurausta, joten luvan myöntämisen edellytykset täyttyvät.

Maa-ainelain 11 §:n mukaan aineiden ottamista koskevaan lupaan on liitettävä määräykset siitä, mitä hakijan on noudatettava hankkeesta aiheutuvien haittojen välttämiseksi tai rajoittamiseksi, jolleivät sanotut seikat käy ilmi ottamissuunnitelmasta.

Lupapäätöksessä tulee antaa myös tarvittavat määräykset ottamistoiminnan ja sen vaikutusten tarkkailusta sekä muista valvonnan kannalta tarpeellisista toimenpiteistä, jos seikat eivät käy ilmi ottamissuunnitelmasta. (VNa maa-ainesten ottamisesta 6 §)

Lupamääräys 1. Vakuuden tulee olla asetettuna ennen maa-ainesten ottamisen aloittamista.

Lupamääräys 2. Ottamisalue tulee merkitä näkyvästi maastoon, jotta toiminta ei laajene laajemmalle alueelle kuin ottosuunnitelmassa on esitetty ja jolle maa-ainelupa on myönnetty.

Lupamääräykset 3 – 4. Pohjaveden tarkemman pinnan tason määrittämiseksi alueelle tulee tarvittaessa asentaa pohjavesiputket, mikäli sitä ei pystytä muuten luotettavasti arvioimaan. Korkopukin avulla alin ottotaso on luettavissa maastossa.

Lupamääräys 5. Toiminnan harjoittaja vastaa alueen turvallisuudesta. Louhintatyössä muodostuvat jyrkänteet on merkittävä jo työn aikana ja lopullisessa tilanteessa niihin on rakennettava pysyvät suoja-aidat.

Lupamääräys 6. Maa-ainesten ottamispaikat eivät sovellu romujen tai muiden jätteiden säilyttämiseen tai työkoneiden huoltamiseen. Tällä määräyksellä pyritään pitämään maa-ainestenottoalue siistin näköisenä ja turvallisena.

Lupamääräys 7. Kemikaalivahingon torjuntasuunnitelman avulla varaudutaan mahdollisiin öljyvahinkoihin.

Mikäli ympäristön pilaantumisen vaaraa aiheuttava vahinko tapahtuu, toiminnanharjoittajan on ryhdyttävä toimenpiteisiin ja tiedotettava asiasta viranomaisia, jotta pilaantuminen ei leviä ja jo tapahtunut vahinko voidaan korjata.

Lupamääräys 8. Ottamistietojen ilmoittaminen on tarpeen luvan valvontaa varten, mutta se palvelee myös mm. tilastointia.

Lupamääräys 9. Alueen loppukäytöksi on ilmoitettu metsätalous. Alue on oltava lopputarkastuksessa siisti ja muotoiluiltaan valmis loppukäyttöä varten. Tarvittaessa alueelle tulee istuttaa puuntaimet.

Lupamääräys 10. Kun luvanhaltija ilmoittaa ottamisen päättymisestä, alueille tehdään lopputarkastus, jossa arvioidaan, onko alueen jälkihoito tehty hyväksyttävällä tavalla. Viranomaisen poistaa kohteen valvontaohjelmastaan, päättää vakuuden palauttamisesta ja ilmoittaa edelleen ottamisen päättymisestä Notto-rekisteriin.

Lupamääräys 11. Haltijanvaihdoksesta tulee ilmoittaa välittömästi viranomaiselle, koska viranomaisen on hyväksyttävä se.

Ympäristöluvassa on ympäristönsuojelulain 52 §:n mukaan annettava tarpeelliset määräykset mm. päästöistä, jätteistä, toimista, joilla ehkäistään, vähennetään, selvitetään pilaantumista, sen vaaraa tai pilaantumisesta aiheutuvia haittoja.

Naapuruussuhteista annetun lain 17 §:n 1 momentin mukaan kiinteistöä, rakennusta tai huoneistoa ei saa käyttää siten, että naapurille, lähistöllä asuvalle tai kiinteistöä, rakennusta tai huoneistoa hallitsevalle aiheutuu kohtuutonta rasitusta ympäristölle haitallisista aineista, noesta, liasta, pölystä, hajusta, kosteudesta, melusta, tärinästä, säteilystä, valosta, lämmöstä tai muista vastaavista vaikutuksista.

Valtioneuvoston asetus kivenlouhimojen, muun kivenlouhinnan ja kivenmurskaamojen ympäristönsuojelusta (800/2010) säätelee toiminnan vähimmäisvaatimukset silloin, kun toimintaan on oltava ympäristölupa. Asetuksen 3 §:n mukaan toimintaa ei saa sijoittaa alle 400 metrin päähän melulle tai pölylle erityisen alttiista kohteista, kuten sairaalasta, päiväkodista, hoito- tai oppilaitoksesta.

Em. asetuksen mukaan kivenlouhimo, muu kivenlouhinta ja kivenmurskaamo on lisäksi sijoitettava siten, että melua tai pölyä aiheuttavan toiminnon etäisyys asumiseen tai loma-asumiseen käytettävään rakennukseen tai välittömässä läheisyydessä sijaitsevaan oleskeluun tarkoitettuun piha-alueeseen tai muuhun häiriölle alttiiseen kohteeseen on vähintään 300 metriä.

Asetuksen 800/2010 8 §:n mukaan, jos toiminnan etäisyys melulle alttiisiin kohteisiin on alle 500 metriä, ei murskaamista, poraamista, rikotusta tai räjäytyksiä eikä kuormauksia saa tehdä viikonloppuisin eikä arkipäivinä, vaan:

- 1) murskaaminen on tehtävä arkipäivisin klo 7–22 välisenä aikana;
- 2) poraaminen on tehtävä arkipäivisin klo 7–21 välisenä aikana;
- 3) rikotus on tehtävä arkipäivisin klo 8–18 välisenä aikana;
- 4) räjäytykset on tehtävä arkipäivisin klo 8–18 välisenä aikana; ja
- 5) kuormaaminen ja kuljetus on tehtävä arkipäivisin klo 6–22 välisenä aikana.

Ympäristöluvassa voidaan erityisistä syistä sallia kuormaaminen ja kuljetus lauantaisin klo 7 – 18 välisenä aikana.

Ympäristöluvan määräyksillä 1 ja 2 vähennetään lähimmille häiriintyville kohteille toiminnasta aiheutuva melu- ja värinähaittaa.

Luvan määräämät meluraja-arvot vastaavat valtioneuvoston päätöksessä 993/1992 asetettuja ohjearvoja. Päiväaika alkaa klo 7 ja päättyy klo 22.

Melu- ja värinä tarkkailulla varmistetaan, että toiminta täyttää asetetut vaatimukset.

Määräyksellä 3 pyritään ehkäisemään lähiympäristölle toiminnasta aiheutuvia pölypäästöjä. Hiukkaspitoisuuksista annetaan määräys sen varmistamiseksi, että pölyhaitat jäävät mahdollisimman pieniksi.

Määräyksillä 4, 5, 6 ja 7 varmistetaan, ettei maaperää, vesistöä tai pohjavettä pilata.

Määräyksellä 4 ehkäistään ennakoon kemikaalien käsittelyssä ja varastoinnissa tapahtuvia mahdollisia ympäristövahinkoja.

Määräyksellä 5 ohjataan jätteitä ja vaarallisia jätteitä asianmukaiseen käsittelyyn.

Määräyksellä 6 estetään toiminnasta aiheutuvien kiintoainesten kulkeutusta sade- ja sulamisvesien mukana ympäristön ojiin ja pintavesiin ja seurataan vesistövaikutuksia.

Määräys 7 on annettu välittömän ympäristövahingon torjunnan onnistumisen varmistamiseksi ja valvonnan tehostamiseksi.

Määräyksellä 8 varmistetaan tiedonkulku toiminnanharjoittajan ja alueella toimivien urakoitsijoiden ja aliurakoitsijoiden välillä.

Määräykset 8 ja 9 ovat tarpeen ympäristöluvan valvonnan ja luvan mahdollisen muutostarpeen varalta. Lisäksi määräyksellä 9 varmistetaan, että toiminnan loputtua alueelle ei jää jätteitä tai muutakaan tarpeetonta materiaalia ja maa-ainesluvassa mainitut jälkihuoltotoimenpiteet suoritetaan.

ASETUKSEN NOUDATTAMINEN

Jos asetuksella annetaan ympäristönsuojelulain tai jätelain nojalla jo myönnetyn luvan määräystä ankarampia säännöksiä tai luvasta poikkeavia säännöksiä luvan voimassaolosta tai tarkistamisesta, on asetusta luvan estämättä noudatettava. (YSL 70 §)

SOVELLETUT OIKEUSOHJEET

Maa-aineslaki (555/1981): 3 § (Ainesten ottamisen rajoitukset), 4 § (Luvan varaisuus), 4 a § (Maa-aineslupahakemuksen ja ympäristölupahakemuksen yhteiskäsittely), 5 § (Ottamissuunnitelma), 5 a § (Kaivannaisjätteen jätehuoltosuunnitelma), 6 § (Luvan myöntämisedellytykset), 7 § (Lupaviranomainen), 10 § (Luvan voimassaolo), 11§ (Lupamääräykset), 12 § (Vakuuden antaminen), 13 § (Kuuleminen), 9 § (Julkipano), 23 a § (Ilmoitusvelvollisuus).

Valtioneuvoston asetus maa-ainesten ottamisesta (926/2005): 1 § (maa-ainesluvan hakeminen), 2 § (ottamissuunnitelma), 3 § (kuuleminen), 4 § (lausunnot), 6 § (lupapäätöksen sisältö), 7 § (tarkastusmenettely), 8 § (toimenpiteet maa-ainesluvan voimassaolon aikana), 9 § (maa-aineslain mukaiset ilmoitukset).

Ympäristönsuojelulaki (527/2014): § 6 (selvilläölovelvollisuus), § 7 (velvollisuus ehkäistä ja rajoittaa ympäristön pilaantumista), § 11 (sijoituspaikan valinta), § 14 (pilaantumisen torjuntavelvollisuus), § 15 (ennaltavaruusvelvollisuus), § 16 (maaperän pilaamiskielto), § 17 (pohjaveden pilaamiskielto), § 19 (kemikaalien käyttöä koskevat erityiset velvollisuudet), § 20 (yleiset periaatteet ympäristön pilaantumisen vaaraa aiheuttavassa toiminnassa), § 22 (kunnan ympäristönsuojeluviranomainen), § 27 (yleinen luvanvaraisuus), § 29 (luvanvaraisen toiminnan olennainen muuttaminen), § 34 (toimivaltainen lupaviranomainen), § 39 (lupahakemus), § 42 (lausunnot), § 43 (muistutukset ja mielipiteet), § 44 (lupahakemuksesta tiedottaminen), § 48 (lupaharkinnan perusteet), § 49 (luvan myöntämisen edellytykset), § 52 (lupamääräykset pilaantumisen ehkäisemiseksi), § 53 (parhaan käyttökelpoisen tekniikan arviointi), § 58 (jäte- ja jätehuoltomääräykset), § 62 (seuranta- ja tarkkailumääräykset), § 70 (lupamääräyksen ja valtioneuvoston asetuksen suhde), § 83 (lupapäätöksen sisältö), § 84 (lupapäätöksen antaminen), § 85 (lupapäätöksestä tiedottaminen), § 87 (luvan voimassaolo), § 113 (kaivannaisjätteitä koskevat määräykset), § 114 (kaivannaisjätteen jätehuoltosuunnitelma), § 172 (tiedonsaanti- ja tarkastusoikeus), § 190 (muutoksenhaku), § 191 (valitusoikeus), § 198 (päätöksen täytäntöönpanokelpoisuus), § 205 (maksut)

Valtioneuvoston asetus ympäristönsuojelusta (713/2014): § 2 (kunnan ympäristönsuojeluviranomaisessa käsiteltävät lupa-asiat), § 3 (lupahakemuksen sisältö), § 4 (hakemukseen liitettävät tiedot), § 6 (lisätiedot jätteistä ja jätehuollosta), § 11 (kuulutus lupahakemuksesta ja asiakirjojen nähtävilläpito), § 12 (lupahakemuksesta pyydettyt lausunnot), § 13 (lupasian käsittely)

Eräistä naapuruussuhteista annettu laki (26/1920): § 17, § 18

Jätelaki (646/2011): § 12 (selvilläölo- ja tiedonantovelvollisuus),

§ 13 (jätteestä ja jätehuollosta aiheutuvan vaaran ja haitan ehkäiseminen), § 29 (jätteen luovuttaminen), § 72 (roskaamiskielto), § 118 (kirjanpito- ja tiedonantovelvollisuus), § 121 (siirtoasiakirja), § 122 (tiedonsaantioikeus)

Valtioneuvoston asetus jätteistä (179/2012): § 24 (siirtoasiakirjaan merkitävät tiedot ja niiden vahvistaminen)

Valtioneuvoston asetus kaivannaisjätteistä (190/2013)

Valtioneuvoston päätös melutason ohjearvoista (993/1992)

Valtioneuvoston asetus kivenlouhimojen, muun kivenlouhinnan ja kivenmurskaamojen ympäristönsuojelusta (800/2010)

Suomen ympäristökeskuksen julkaisu 25/2010: Paras käyttökelpoinen tekniikka (BAT) Ympäristöasioiden hallinta kiviainestuotannossa

Mikkelin seudun ympäristölautakunnan 30.1.2019 § 11 hyväksymä ympäristönsuojelun maksutaksat ja taulukot 2019 § 3

Mikkelin seudun ympäristölautakunnan 22.1.2020 § 5 hyväksymä maa-aineslain mukaisten viranomaistehtävien maksutaksa 2020 § 2

MAA-AINESLUPA- JA YMPÄRISTÖLUPAMAKSU

Maa-aineslain mukaisista maksullisista suoritteista ja maa-aines- ja ympäristönsuojelulain mukaisesta yhteiskäsittelystä määrätään maa-ainestaksassa.

Maa-aineslupahakemuksen ja ympäristönsuojelulain (527/2014) mukaisen ympäristölupa-hakemuksen yhteiskäsittelystä peritään ympäristönsuojeluviranomaisen taksan mukainen ympäristöluvan hinta ja puolet (50 %) maa-aineslain mukaisen ottamissuunnitelman tarkastamisen hinnasta.

Tästä päätöksestä peritään 3 600 € + 631 € = 4 231 €.

Luvanhaltijalta peritään vuosittain maa-aineslupaan liittyvää valvontamaksua kulloinkin voimassa olevan taksan mukaisesti. (MAL 23 §)

Maksuista saa hakea muutosta valittamalla Vaasan hallinto-oikeuteen kolmenkymmenen (30) päivän kuluessa antopäivästä antopäivää lukuun ottamatta. Valitusosoitus on liitteenä.

MUUTOKSENHAKU

Tähän päätökseen saa hakea muutosta valittamalla Vaasan hallinto-oikeuden kolmenkymmenen (30) päivän kuluessa tiedoksisäännöstä. Asian käsittelystä perittävistä maksuista valitetaan samassa järjestyksessä kuin pääasiasta. Valitusoikeus lupapäätöksestä on luvan hakijalla ja niillä, joiden oikeutta tai etua asia saattaa koskea, sekä niillä viranomaisilla, joiden tehtävänä on valvoa asiassa yleistä etua. Valitusosoitus on liitteenä. (YSL 190 § ja 191 §)

PÄÄTÖKSEN ANTAMINEN

Päätös annetaan tiedoksi julkisella kuulutuksella (YSL 85 §).

Hanna Pasonen
ympäristöpäällikkö

PÄÄTÖKSEN TIEDOKSI ANTAMINEN

Päätös Hakijalle

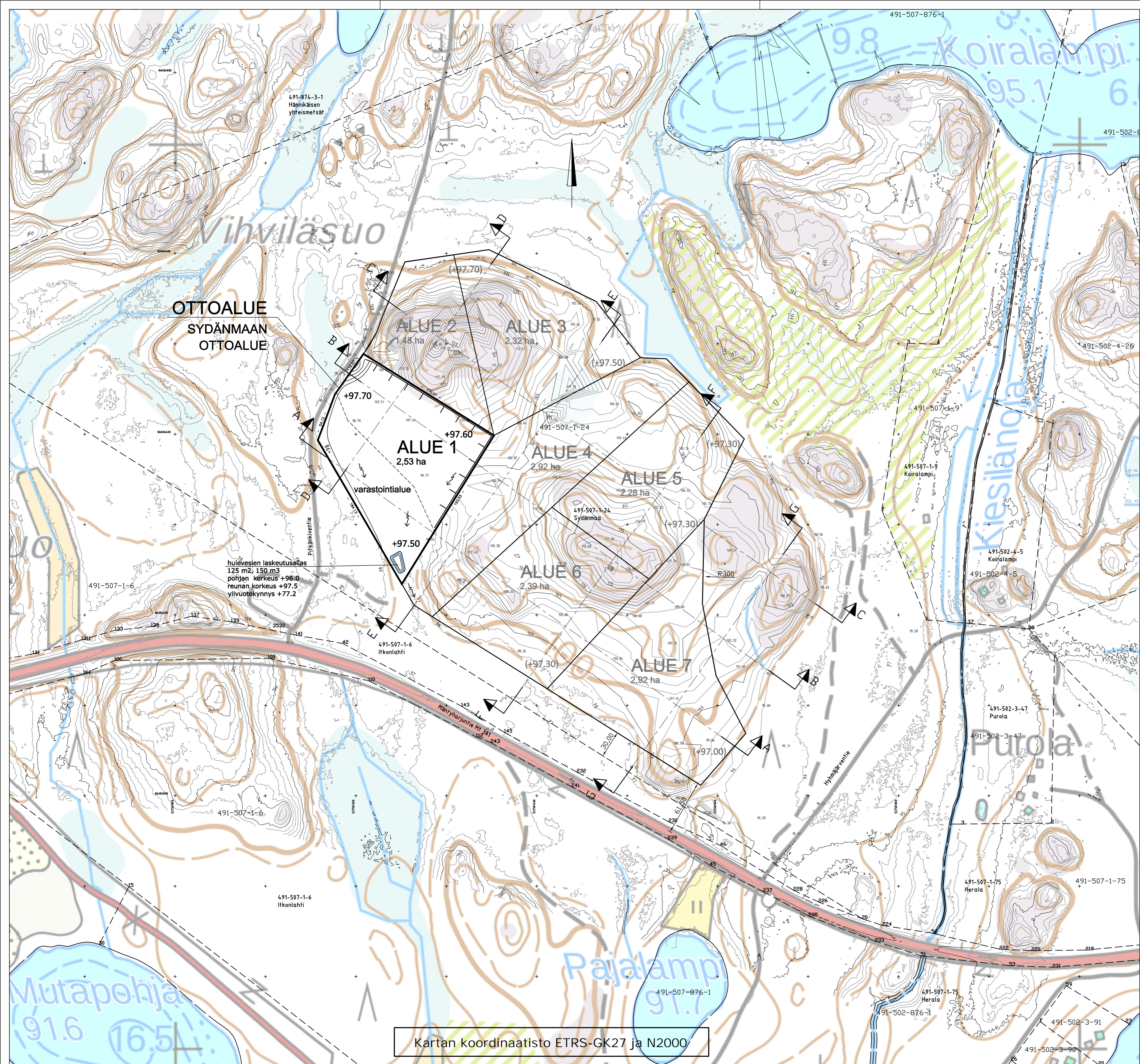
Tiedoksi Etelä-Savon elinkeino-, liikenne- ja ympäristökeskus/Kirjaamo/ Ympäristön-
suojelu ja vesien hoito-yksikkö, Jääkärintie 14, 50100 Mikkeli, kir-
jaamo.etela-savo(at)eely-keskus.fi

Päätöksestä ilmoitetaan niille, joille on annettu erikseen tieto hakemuksesta (20 kpl).

Tieto päätöksestä julkaistaan Mikkelin kaupungin verkkosivuilla ja osoitteessa www.julkipano.fi



k. osa/ kylä 507	kortteli/ tila Sydänmaa	Tontti/ Rn:o 491-507-1-24	Viranomaisen merkintöjä		
Rakennustoimenpide			Piirustuslaji maa- ja kalliokiviainesten ottamissuunnitelma	Juokseva nro	
Rakennuskohteen nimi ja osoite Sora ja Betoni V. Suutarinen Oy Sydänmaan ottoalue Suomenniemi, Mikkeli			Piirustuksen sisältö Sijaintikartta	Mittakaava	
 Ramboll Jääkärintätkä 33 50130 Mikkeli puh. 040 861 9314 www.ramboll.fi1			Suunn. ala GEO	Työnro 1510054431	Tiedosto 1510054431.dwg
			Piirustusnro 1	Piirustuksia	Muutos
hyv. TMas	suunn. MVal	piirt.	pvm 24.3.2020		



OTTOALUE
SYDÄNMAAN
OTTOALUE

ALUE 2
1,43 ha

ALUE 3
2,32 ha

ALUE 1
2,53 ha

ALUE 4
2,92 ha

ALUE 5
2,28 ha

ALUE 6
2,39 ha

ALUE 7
2,92 ha

varastointialue

hulevesien lasketusallas
125 m², 150 m³
pölyn korkeus +96,0
reunan korkeus +97,5
ylivuotokynnys +77,2

Kartan koordinaatisto ETRS-GK27 ja N2000

k. osat/ kyla 507	korttel/ tila Sydanmaa	tila/ tilo. 491-507-1-24	viranomaisen merkintä
Rakennusompaus:			Julkaisu tyy. maa- ja kalliokivialueen ottamissuunnitelma
Rakennuskohteen nimi ja osoite Sora ja Betoni V. Suutarinen Oy Sydanmaan ottoalue			Mittakaava 1:2 000
Suomeniemi, Mikkeli			Suunnitelmakartta Suunniteltu tilanne, alue 1
RAMBOLL	Ramboll Jääkärintie 33 50130 Mikkeli puh. 040 861 9314 www.ramboll.fi		Suunnitelman nimi GEO 1510054431
tyy. TMas		suunn. MVal	piirt. Muzos
			Tuotettu ottosuunn-alue1.dwg
			Muutos 24.3.2020