

MIKKELIN KAUPUNGIN PERUSOPETUS



*LUKUVUOSITIEDOTE
2020 - 2021*

SÄILYTÄ TIEDOTE LUKUVUODEN AJAN
<http://www.mikkeli.fi>

Sisällysluettelo

Sisällysluettelo.....	2
Oma koulu	4
Opetusjohtajan tervehdys.....	5
Sivistyksen ja hyvinvoinnin palvelualue	7
Perusopetuksen koulut	7
Anttolan yhtenäiskoulu	7
Haukivuoren yhtenäiskoulu,	8
Kalevankankaan koulu	8
Launialan koulu	8
Lähemäen koulu.....	8
Mikkelin Lyseon koulu.....	8
Moision koulu.....	8
Olkolan koulu.....	9
Otavan koulu	9
Peitsarin koulu.....	9
Päämajakoulu.....	9
Rantakylän yhtenäiskoulu	9
Ristiinan yhtenäiskoulu	9
Rouhialan koulu.....	10
Rämälän koulu.....	10
Sairilan koulu.....	10
Suomenniemen koulu	10
Tuppuralan koulu	10
Urheilupuiston koulu.....	10
Urpolan koulu.....	10
Oppivelvollisuus	11
Poissaolot ja varhaisen tuen toimintamalli.....	11
Opetukseen liittyviä asioita.....	13
Vieraiden kielten opetus	13
Musiikki- ja liikuntaluokat	13
ET-opetus	13
Tukiopetus.....	13
Oppilaan ohjaus	13
Oppilaan tuki	14
Koulun hyvinvointia edistävä toimintakulttuuri	14
Oppimisen ja koulunkäynnin tuki	14
Oppilashuolto	15
Oppimisen ja koulunkäynnin tuen sekä oppilashuolloin toimintakenttä	16
Kuraattori- ja psykologipalvelut	16
Terveystuolto	17
Perheteriimit.....	18
Muita sosiaali- ja terveydenhuollon palveluja	18
Hammashoito	19
Kouluruokailu	19
Koulukuljetukset	20
Kulttuuripolku	20

Kirjastopolku	21
Vakuutukset	21
Iltapäivätoiminta	22
Neuvottelukunnat	23
Kasvatus- ja opetuslautakunnan jäsenet	23
Muistiinpanoja	24



Tämä on Mikkelin kaupungin perusopetuksen yleistiedote lukuvuonna 2020 - 2021.

Tavoitteena on antaa tietoa niistä palveluista, joita oppilailla ja heidän huoltajillaan on käytettävissään sivistystoimessa sekä ohjata oikean henkilön puoleen erilaisissa koulunkäyntiin liittyvissä asioissa.

Oma koulu

Koulun nimi _____

Koulunjohtaja/rehtori _____

Luokanopettaja/luokanvalvoja _____

_____ Puhelin kouluun

_____ Puhelin kotiin

_____ Koulun osoite

Opettajaan saa varmimmin yhteyden:

Syyslukukausi	12.08.2020 - 22.12.2020
Kevätlukukausi	07.01.2021 - 05.06.2021
Syysloma	19.10.2020 - 25.10.2020
Joululoma	23.12.2020 - 06.01.2021
Talviloma	01.03.2021 - 07.03.2021

Opetusjohtajan tervehdys

Tervetuloa uutta lukuvuotta aloittamaan!

Meillä on takana erittäin poikkeuksellinen ja monella tapaa vaativa kevät, jonka aikana kouluillamme tehtiin melkoinen digiloikka. Henkilöstömme opetteli uusien työmenetelmien ja -välineiden käyttöä, ja etäopetus saatiin käyntiin. Uusi haaste tuli vielä kevätlukukauden lopulla, kun kahdeksi viimeiseksi viikoksi palattiin lähiopetukseen ja opeteltiin uudet hygieniaohteet. Myös huoltajien tuki oli todella tärkeää kevään poikkeustilanteessa. Suuri kiitos sekä henkilöstöllemme että huoltajille siitä, että selvisimme kevästä hyvin eivätkä tartunnat alueellamme juurikaan levinneet!

Koronatilanteesta

Koronatartunnat ovat viime viikkoina taas Suomessakin lisääntyneet. Vaikka tartuntatilanne Etelä-Savossa on tällä hetkellä rauhallinen, niin joudumme edelleen noudattamaan turvallisuusohjeita. Näitä ohjeita on nyt tehtävä ja noudatettava, jotta voimme huolehtia turvallisuudesta, rajata mahdollisessa koronavirustapauksessa virukselle altistuneet mahdollisimman pieneen joukkoon ja muutenkin välttää viruksen leviämistä. Poikkeusjärjestelyistä huolimatta on tärkeää keskittyä opetuksen järjestämisessä oppilaiden hyvinvoinnin tukemiseen. Tämän lukuvuoden painopistealueita ovat kolmiportaisen tuen (erityisesti yleinen tuki) sekä tunne- ja vuorovaikutustaitojen kehittäminen.

Eduskunta on hyväksynyt väliaikaiset muutokset perusopetuslakiin. Muutoksissa säädetään poikkeuksellisista opetusjärjestelyistä. Tarkoituksena on ehkäistä koronaviruksen (COVID-19) leviämistä, lieventää siitä koituvia haittoja, turvata perusopetuslain mukaisen opetuksen turvallinen järjestäminen sekä varmistaa oppilaan oikeus saada opetusta. Lait ovat voimassa määräajan 1.8.–31.12.2020.

Opetus järjestetään syyslukukaudella lähtökohtaisesti lähiopetuksena. Lähiopetuksessa noudatetaan normaalilainsäädäntöä. Lisäksi huomioidaan Terveystieteiden ja hyvinvoinnin laitoksen ja Opetus- ja kulttuuriministeriön ohjeet opetuksen ja varhaiskasvatuksen järjestäjille koronavirusepidemian aikana.

Jos lähiopetusta ei voida järjestää turvallisesti, perusopetuksessa, voidaan väliaikaisesti siirtyä poikkeuksellisiin opetusjärjestelyihin opetuksen järjestäjän päätöksellä. Arvio lähiopetuksen turvallisuudesta tehdään yhdessä alueellisten tartuntatautiviranomaisten kanssa tartuntatautilain nojalla annettavan päätöksen pohjalta. Lähiopetusta ja etäopetusta voidaan esimerkiksi vuorotella niin, että ryhmät ovat etäopetuksessa vuoroviikoin. Poikkeukselliset opetusjärjestelyt eivät koske 1–3 vuosiluokkien oppilaita eikä erityisen tuen päätöksen saaneita, pidennetyn oppivelvollisuuden tai valmistavan opetuksen oppilaita. Oppilailla on oikeus kouluruokailuun, oppimisen ja koulunkäynnin tukeen, opinto-ohjaukseen sekä opintososiaalisiin etuisuuksiin poikkeusjärjestelyjen aikana. Edellä mainitut poikkeusjärjestelyt otetaan käyttöön, jos tilanne alueellamme muuttuu vakavammaksi.

Oppilaiden näkökulmasta keskeisiä ovat seuraavat näkökohdat:

- Koulupäivän aikana vältetään lähikontakteja esimerkiksi erilaisilla porrastuksilla ja tilajärjestelyillä.
- Oppilaita ohjataan päivittäin hyviin hygieniakäytäntöihin.
- Hygieniakäytäntöihin ohjaamisessa huomioidaan oppilaiden ikätaso.
- Eri oppilasryhmien välisiä kontakteja vältetään esimerkiksi välituntijärjestelyillä, kouluruokailussa ja muissa siirtymätilanteissa.
- Muiden kuin oppilaiden ja koulun henkilökunnan oleskelua koulun alueella tulee välttää. Kunkin yksikön pitää määrittellä omaan tilanteeseensa sopivat käytännöt ja ohjeistaa huoltajia ja perheitä sekä yhteistyökumppaneita toimimaan niiden mukaisesti.

Henkilöstön näkökulmasta keskeisiä ovat seuraavat näkökohdat:

- Henkilöstön keskinäiset lähikontaktit tulee minimoida.
- Henkilöstön välisessä viestinnässä ja yhteydenpidossa hyödynnetään sähköisiä yhteydenottotapoja.
- Siirtymiä yksiköiden välillä saman päivän aikana pyritään välttämään.

Kehittämistyö jatkuu

Koronatilanteesta huolimatta jatkamme kehittämistyötä. Perusopetus on saanut alkavalle lukuvuodelle edelleen valtionavustuksia, joista suurimmat ovat ns. korona-avustus ja tasa-arvoavustus. Korona-avustus eli avustus kevään 2020 aikana ilmenneiden lisätuen tarpeiden järjestämiseen lapsille ja nuorille varhaiskasvatuksessa ja opetuksessa oli yhteensä 645 544 euroa, josta perusopetukseen kohdistuu n. 637 000 euroa. Avustus käytetään tukiopetus-, samanaikaisopetus-, jako-, S2- ja erityisopetustunteihin sekä koulunkäyntiavustajien palkkaamiseen. Lisäksi pienessä määrin voimme hankkia oppilaiden käyttöön koneita mahdollista uutta etäopetusjaksoa ajatellen sekä tukea yhteisöllisen oppilashuollon toteuttamista hankkimalla positiivisen pedagogiikan digitaalisia oppimispaketteja osalle oppilaista. Valtion erityisavustus tasa-arvoa edistäviin toimiin ja laadun kehittämiseen on käytetty yleisopetuksen opetusryhmien jakamiseen, samanaikaisopetus- ja jakotunteihin sekä avustajien palkkaamiseen. Avustus oli yhteensä 461 000 euroa ja kokonaisbudjetti omavastuineen 576 250 euroa. Olemme siis saaneet merkittäviä hankeavustuksia opetus- ja kasvatustyön tueksi.

Kerhotoiminta keskeytyi keväällä 2020 ja nyt alkusyksystä kouluilla toimii taas oppilaskerhoja. Uusi kerhoavustushaku päättyy 20.8.2020. Loppuvuoden ja kevään 2021 kerhoresurssi jaetaan, kun uusi avustus on tullut. Koulukohtainen tutortoiminta jatkuu myös valtionavustuksen turvin. Kaupungin yhteisiä tutoreita on edelleen monella saralla: tieto- ja viestintäteknologia, tunne- ja vuorovaikutuskasvatus, yrittäjyyskasvatus, Lapset puheeksi, A1-kieli ja Liikkuva koulu. Heidän tehtävänsä on mm. järjestää yhteisiä koulutuksia ja kollegiaalisia tapaamisia toiminnan kehittämiseksi ja hyvien käytäntöjen jakamiseksi sekä osalla kehittää myös oppimateriaalia ja toimintamalleja.

Etelä-Savon liikunnan (EsLi) ja Mikkelin teatterin Me uskallamme -hanke tarjoaa edelleen ryhmätoimintaa ja elintapaohjausta 9. luokkalaisille sekä järjestää hyvinvointiosaamisen koulutuksia yläkoulujen henkilöstölle.

Mikkelissä on kehitteillä Tiedepolku varhaiskasvatuksesta toiselle asteelle saakka, jota on luonnosteltu viime lukuvuonna yhteistyössä mm. Mikkelin yliopistokeskuksen ja Sodan ja Rauhan keskus Muistin kanssa. Tiedepolun rakentamiseksi ollaan hakemassa Opetushallitukselta oppimisympäristöjen kehittämisavustusta.

Mikkelin kaupunki on mukana myös kansallisessa valtiovarainministeriön luotsaamassa AuroraAI-hankkeessa, jossa kehitetään ihmisille apua ja tukea eri elämäntilanteisiin tekoälyn avulla. Mikkelin on tuomassa hankkeeseen erityisesti yläkouluikäisten nuorten ääntä. Mukaan tarvitaan myös eri ammattilaisia, jotka työskentelevät yläkouluikäisten kanssa.

Kuntaliiton Koulutus palveluna (KOPA) -hankkeessa Mikkelin ja Pieksämäen kaupungit, Otavia ja Etelä-Savon ammatti-opisto (Esedu) pohtivat, kuinka koulutus olisi saavutettavaa kaikille myös tilanteissa, joissa lähiopiskelu ei ole mahdollista terveydellisistä tai muista syistä, koulumatkat ovat pitkiä tai opiskeluryhmät pieniä. Mahdollisuus olisi kokeilla myös muita nopeammin etenevien oppilaiden etäopiskelumahdollisuuksia.

Täydennyskoulutusta on hyvin tarjolla henkilöstön ammatillisen kehittymisen tueksi. Viime vuonna alkanut tunne- ja vuorovaikutuskoulutus on kuitenkin tarkoitus saada syksyn aikana päätökseen ja aloittaa uutta koulutusta joko etä- tai lähikoulutuksena. Koulutuskalenteria päivitetään ja se löytyy osoitteesta:

<https://sites.google.com/edu.mikkeli.fi/koulutuksetjatapahtumat/etusivu> Syyskuussa 2020 on alkamassa Neuropsykiatrisen valmentajan -oppisopimuskoulutus 12 henkilölle ja helmikuussa 2021 tunnetaito-ohjaajan oppisopimuskoulutus 12 henkilölle.

Toivon sydämestäni, että turvallisuus- ja hygieniaohjeita noudattaen välttäisimme koronatartunnat myös alkavana lukuvuonna ja voisimme keskittyä hyvään, turvalliseen ja innostavaan koulutyöhön.

Siispä oikein hyvää alkavaa lukuvuotta meille kaikille!

Seija Manninen
Opetusjohtaja



Sivistyksen ja hyvinvoinnin palvelualue

Osoite: Maaherrankatu 9 - 11 (PL 206), 50100 MIKKELI

puh. vaihde 015 1941

Sähköpostiosoitteet ovat muotoa:

etunimi.sukunimi@sivistys.mikkeli.fi

*) etunimi.sukunimi@mikkeli.fi

Koulukuraattorit, -psykologit ja terveydenhoitajat: etunimi.sukunimi@essote.fi

Sivistysjohtaja Virpi Siekkinen *)	044 794 3000
Johdon assistentti Tiina Turunen, paikalla ti-to *)	050 311 7506
Opetusjohtaja Seija Manninen	044 794 3010
Palvelukoordinaattori Päivi Turunen	044 794 3013
Kehittämispäällikkö Aila Marjamaa	040 129 4522
Henkilöstöasiat, palvelupäällikkö Sari Markus	044 794 3002
Henkilöstöasiat, henkilöstöpalvelusihteeri Seija Tikkanen *)	040 129 4900
Talousasiat, taloussuunnittelija Aija Kuuppo *)	044 794 2443
Talousasiat (hankkeet), toimistosihteeri Arja Tuukkanen *)	040 129 4222
Toimistosihteeri Tanja Koistinen *)	040 129 4913
Toimistosihteeri Minna Mäkinen	040 129 4964
Oppivelvollisuusasiat, koulukuljetushakemukset	
Toimistosihteeri Mirja Luntinen *)	040 129 4911
Koulutapaturmat, toimistosihteeri Annamari Terästä *)	044 794 2405
Erityisopetus, iltapäivätoiminta, palvelukoordinaattori Päivi Turunen	044 794 3013
IT-arkkitehti Mari Jokiniemi	044 794 3019
Maahanmuuttajaopetus Riikka Turunen	050 311 7013
Luokkamuotoinen erityisopetus, erityisopettaja Tiina-Liisa Valtokari	044 794 5592
Sairaalaopetus, lastenpsykiatria Terhi Saarelainen	044 794 3070
Sairaalaopetus, nuorisopsykiatria Tanja Kuismala-Kähäri	044 794 3271

Kyytineuvo, oppilaskuljetukset

kuljetuskoordinaattori Marja-Leena Nuutilainen *)	044 794 5160
kuljetuskoordinaattori Minna Lähteenmäki *)	044 794 5120

Perusopetuksen koulut

Anttolan yhtenäiskoulu, Sahalantie 2, 52100 Anttola

Rehtori Susanna Savander, virkavapaalla 31.7.2021 saakka

Vs. rehtori Juho Paakkari, 31.7.2021 saakka

Toimisto, koulusihteeri Monica Hakkarainen *)	044 794 3173
Oppilaanohjaaja Riina Koponen	040 129 4546
Koulukuraattori Anna-Kaisa Myllymäki	040 674 2270
Koulupsykologi Tiina Myllymäki	040 359 7057
Kouluterveydenhoitaja Eeva Romo	044 794 4494

Haukivuoren yhtenäiskoulu, Koulutie 3, 51600 Haukivuori

Rehtori Sanna Eromäki	044 794 5640
Koulusihteeri Terhi Nykänen	044 794 5643
Oppilaanohjaaja Riina Koponen	040 129 4546
Koulukuraattori Sanna Kaasinen	040 359 9018
Koulupsykologi Heta Riittinen	040 359 7864
Kouluterveydenhoitaja Mari Kirvesniemi	044 794 5623

Kalevankankaan koulu, Raviradantie 16, 50100 Mikkeli

Rehtori Janne Syrjäläinen	050 311 7525
Apulaisrehtori Mervi Puukko	050 311 7524
Toimisto: koulusihteeri Jonna Linnarinne *)	050 311 7520
koulusihteeri Sirpa Jaatinen *)	040 129 4904
Oppilaanohjaaja Ulla Mälkiäinen	050 311 7526
Koulukuraattori Kaarina Mehto	044 794 2785
Koulupsykologi Joonas Puhto	040 359 7864
Kouluterveydenhoitaja Katja Ruottinen	044 794 4660

Launialan koulu, Saimaannorpankatu 1, 50190 Mikkeli

Rehtori Marko Uotila	044 794 5320
Toimisto: koulusihteeri Paula Roikonen *)	044 794 5191
Koulukuraattori Tiina Teinilä-Pitkänen	040 359 6914
Koulupsykologi Tiina Myllymäki	040 359 7057
Kouluterveydenhoitaja Annamari Rissanen	044 794 4233

Lähemäen koulu, Kisatie 5, 50170 Mikkeli

Rehtori Vesa Räsänen	044 794 2919
Toimisto: koulusihteeri Paula Roikonen *)	044 794 5191
Koulukuraattori Taija Suikki	044 794 2778
Koulupsykologi Susanna Muttilainen	044 794 3014
Kouluterveydenhoitaja Riitta Sillanpää	044 794 4655

Mikkelin Lyseon koulu, Porrassalmenkatu 30, 50100 Mikkeli

Rehtori Jari Luukkonen	044 794 2772
Toimisto: koulusihteeri Marjo Bovellan *)	040 129 4947
Oppilaanohjaaja/apulaisjohtaja Marjaana Louhi	044 794 2850
Oppilaanohjaaja Aini Rouhiainen	050 311 7044
Oppilaanohjaaja Elina Kerppola, 31.7.2021 saakka	040 129 5029
Koulukuraattori Taija Suikki	044 794 2778
Koulupsykologi Susanna Muttilainen	044 794 3014
Kouluterveydenhoitaja Heli Mäkelä	044 794 4658
Sairaalaopetus 7 - 9 lk, Moisiantie 8	
Tanja Kuismala-Kähäri	044 794 5697
Outi Autere, 5.6.2021 saakka	044 794 3271

Moision koulu, Kyläkouluntie 2, 50500 Mikkeli

Rehtori Hanna-Kaisa Pylkkänen	044 794 2703
Toimisto: koulusihteeri Pelleri Makkonen *)	040 129 4984
Koulukuraattori Anna-Kaisa Myllymäki	040 674 2270

Koulupsykologi Elisa Wargelin 040 359 7301
Kouluterveydenhoitaja Eeva Romo 044 794 4494

Oikkolan koulu, Porrassalmentie 57, 50100 Mikkeli

Rehtori Hanna-Kaisa Pylkkänen 044 794 2703
Koulukuraattori Anna-Kaisa Myllymäki 040 674 2270
Koulupsykologi Elisa Wargelin 040 359 7301
Kouluterveydenhoitaja Eeva Romo 044 794 4494

Otavan koulu, Otavantie 2, 50670 Otava

Rehtori Antti Karjula 044 794 3061
Toimisto: koulusihteeri Arja Nieminen*) 044 794 2892
Koulukuraattori Sanna Kaasinen 040 359 9018
Koulupsykologi Heta Riittinen 040 359 7864
Kouluterveydenhoitaja Annamari Rissanen 044 794 4654

Peitsarin koulu, Paukkulantie 22, 50170 Mikkeli

Rehtori Katariina Vilén 044 794 2702
Toimisto: koulusihteeri Rauni Torniainen *) 040 129 4946
Koulukuraattori Tiina Teinilä-Pitkänen 040 359 6914
Koulupsykologi Susanna Mutttilainen 044 794 3014
Kouluterveydenhoitaja Anna Vanhala 044 794 5500

Päämajakoulu, Otto Mannisenkatu 8-10, 50100 Mikkeli

Rehtori Heikki Väätäinen 044 794 2705
Toimisto: koulusihteeri Annu Kiuru *) 044 794 2814
Koulukuraattori Kaarina Mehto 044 794 2785
Koulupsykologi Susanna Mutttilainen 044 794 3014
Kouluterveydenhoitaja Annamari Rissanen 044 794 4233

Rantakylän yhtenäiskoulu, Vanhamäentie 2, 50600 Mikkeli

Rehtori Hanne Lahtinen 044 794 3020
Apulaisrehtori Anu Kokkonen 044 794 3040
Toimisto: koulusihteeri Krista Jokisalo *) 040 129 4948
 koulusihteeri Sirpa Jaatinen *) 040 129 5000
Oppilaanohjaaja Leena Saavalainen 044 794 3025
Oppilaanohjaaja Riitta Saarinen 044 794 5505
Koulukuraattori Sanna Kaasinen 040 359 9018
Koulupsykologi Heta Riittinen 040 359 7864
Kouluterveydenhoitaja Pia Liimatainen (luokat 1-5) 044 794 4669
Kouluterveydenhoitaja Annamari Rissanen (luokat 6-9) 044 794 4654

Ristiinan yhtenäiskoulu, Mäkitie 30, 52300 Ristiina

Rehtori Hämäläinen Matti 040 717 1881
Toimisto: koulusihteeri Marja Pöysä *) 040 865 5360
Oppilaanohjaaja Elina Kerppola, 31.7.2021 saakka 040 129 5029
Koulukuraattori Tiina Teinilä-Pitkänen 040 359 6914
Koulupsykologi Elisa Wargelin 040 359 7301
Kouluterveydenhoitaja Kaarina Kiri 044 794 5060

Rouhialan koulu, Koulukatu 23, 50100 Mikkeli
Rehtori Heikki Väätäinen 044 794 2705
Koulukuraattori Kaarina Mehto 044 794 2785
Koulupsykologi Susanna Mutttilainen 044 794 3014
Kouluterveydenhoitaja Annamari Rissanen 044 794 4233

Rämälän koulu, Vehmaskyläntie 1, 50300 Mikkeli
Rehtori Kirsi-Marja Hamonen 050 311 7077
Koulukuraattori Taija Suikki 044 794 2778
Koulupsykologi Susanna Mutttilainen 044 794 3014
Kouluterveydenhoitaja Elina Mattila 044 794 4653

Sairilan koulu, Joki-Sairilantie 2, 50180 Mikkeli
Rehtori Olli Manninen 044 794 4948
Koulukuraattori Taija Suikki 044 794 2778
Koulupsykologi Susanna Mutttilainen 044 794 3014
Kouluterveydenhoitaja Pia Liimatainen 044 794 4669

Suomenniemen koulu, Opinraitti 20, 52830 Suomenniemi
Rehtori Laura Savander 040 129 5030
Koulukuraattori Tiina Teinilä-Pitkänen 040 359 6914
Koulupsykologi Elisa Wargelin 040 359 7301
Kouluterveydenhoitaja Kaarina Kiri 044 794 5060

Tuppuralan koulu, Nuottakatu 1, 50190 Mikkeli
Rehtori Antti Veijonen 044 794 2700
Toimisto: koulusihteeri Rauni Tornainen *) 040 129 4946
Koulukuraattori Anna-Kaisa Myllymäki 040 674 2270
Koulupsykologi Susanna Mutttilainen 044 794 3014
Kouluterveydenhoitaja Riitta Sillanpää 044 794 4655

040-1294660

Urheilupuiston koulu, Puistokatu 2, 50100 Mikkeli
Ma. rehtori Susanna Savander, 31.7.2021 saakka 044 794 2776
Toimisto: koulusihteeri Susanna Rytönen *) 040 129 4391
Oppilaanohjaaja Eeva Rossi, 12.1.2021 saakka 040 129 4935
Oppilaanohjaaja Matti Pekurinen 044 794 5340
Koulukuraattori Hanna Moilanen 050 444 4109
Koulupsykologi Tiina Myllymäki 040 359 7057
Kouluterveydenhoitaja Elina Mattila 044 794 4653

Urpolan koulu, Prikaatinkatu 3, 50100 Mikkeli
Rehtori Kirsi-Marja Janhunen virkavap. 31.12.2020 saakka 044 794 2416
Vs. rehtori Hanna-Kaisa Pylkkänen 044 794 2703
Toimisto: koulusihteeri Jarmo Kinnunen *) 040 129 4882
Koulukuraattori Anna-Kaisa Myllymäki 040 674 2270
Koulupsykologi Tiina Myllymäki 040 359 7057
Kouluterveydenhoitaja Anna Vanhala 044 794 5500
Sairaalaopetus 1 - 6 lk Moisiantie 10
Sairaalaopetuksen vastuuopettaja Terhi Saarelainen 044 794 3070
Erityisluokan opettaja Tiina-Liisa Valtokari 044 794 5592

Oppivelvollisuus

Kaikilla lapsilla on oikeus yhtenäiseen perusopetukseen. Suomessa vakinaisesti asuvat lapset ovat oppivelvollisia. Oppivelvollisuus alkaa sinä vuonna, jona lapsi täyttää seitsemän vuotta ja päättyy, kun perusopetuksen oppimäärä on suoritettu tai kun oppivelvollisuuden alkamisesta on kulunut kymmenen vuotta (POL 25).

Oppivelvollisen ensisijainen oikeus ja velvollisuus on osallistua perusopetukseen ja suorittaa tehtävänsä tunnollisesti ja käyttäytyä asiallisesti. Oppilaan huoltajan tehtävä on huolehtia siitä, että oppivelvollinen täyttää oppivelvollisuutensa. Jos oppilas laiminlyö oppivelvollisuutensa suorittamisen, voidaan huoltaja tuomita sakkoon.

Poissaolot ja varhaisen tuen toimintamalli

Huoltajat ilmoittavat poissaoloista viereisen sivun mallin mukaan. Ilmoituksen voi tehdä Wilma-ohjelman kautta, puhelimitse tai sähköpostilla.

Ennalta tiedossa oleviin poissaoloihin on aina pyydettävä etukäteen ajoissa lupa. Lomahakemuskaavake palautetaan asianmukaisesti täytettynä luokanopettajalle/-ohjaajalle. Luvan hakijana on aina huoltaja, ei urheiluseura tms.

Luokanopettaja/-ohjaaja myöntää enintään kolmen koulupäivän mittaiset vapautukset koulutyöstä. Pitdemmät vapautukset myöntää rehtori.

Poissaolo ei vapauta koulutehtävien tekemisestä. Oppilaan on itse huolehdittava, että poissaoloajan tehtävät tulevat tehdyiksi. Opettajalla ei ole velvoitetta järjestää ylimääräistä koetta poissa olleelle oppilaalle lukuun ottamatta sairauspoissaoloja.

Mikkelissä on luotu yhteistyössä sivistystoimen, kouluterveydenhuollon ja lastensuojelun kanssa varhaisen tuen malli poissaoloihin. Toimintamalli on käytössä kaikilla Mikkelin perusopetuksen kouluilla. Sen avulla halutaan ennaltaehkäistä luvattomiin poissaoloihin liittyvää syrjäytymisen uhkaa mahdollisimman varhaisessa vaiheessa.



OPPIVELVOLLISEN HUOLTAJAN ON HUOLEHDITTAVA OPPIVELVOLLISUUDEN SUORITTAMISESTA. OPPILAALLA ON VELVOLLISUUS HUOLEHTIA KOULUTEHTÄVISTÄ JA HUOLTAJALLA VASTUU SIITÄ, ETTÄ TEHTÄVÄT TULEE TEHTYÄ.

HYVÄKSYTTY POISSAOLO (koulutyöhön liittyvä/ anottu)

SAIRAUSPOISSAOLO

LUVATON POISSA-OLO

*perustellusta syystä seuraavana

Huoltaja ilmoittaa kouluun oppilaan poissaolosta sekä syystä ensimmäisen poissaolopäivän aikana mahdollisimman pian

Kouluun ei tule ilmoitusta ensimmäisen poissaolopäivän aikana
Oppilas on poissa yksittäisiä tunteja, huoltajalla ei tietoa poissaolosta tai poissaolo on selvittämätön

Sairauden pitkittyessä (yli 20t) huoltaja on yhteydessä luokanopettajaan/ -ohjaajaan, jotta voidaan tehdä suunnitelma oppimisen turvaamiseksi
Mikäli huoltaja ei ole yhteydessä kouluun, luokanopettaja/ -ohjaaja ottaa yhteyttä huoltajaan

Luokanopettaja/-ohjaaja ottaa yhteyttä huoltajaan samana päivänä ja sopii luvattomien poissaolojen suorittamisesta*

Tarvittaessa luokanopettaja/-ohjaaja ohjaa yhteydenoton kouluterveydenhoitajaan terveydentilan arvioimiseksi

Luokanopettaja/-ohjaaja ohjaa koulukuraattorille viimeistään kun luvattomia poissaoloja on 15-20t
Yläkouluikäinen oppilas liputetaan Tajua mut! -toimintamallin mukaisesti

Mahdollisuus Lapset puheeksi -keskusteluun

Mahdollisuus Lapset puheeksi -keskusteluun

Toistuvissa poissaoloissa yhteydenotto huoltajiin monialaisen asiantuntijaryhmän kokoamiseksi
Yläkouluikäinen oppilas liputetaan Tajua mut! -toimintamallin mukaisesti

Luvattomien poissaolojen jatkuessa yhteydenotto huoltajiin monialaisen asiantuntijaryhmän kokoamiseksi

Mahdollisuus lastensuojelun konsultaatioon

Tarvittaessa yhteydenotto yhteistyössä huoltajien kanssa lastensuojeluun, joka tekee palvelutarpeen arvioinnin. Mikäli huoltaja kieltäytyy yhteydenotosta, tehdään lastensuojeluilmoitus

Rehtori ilmoittaa luvattomista poissaoloista (100t) kasvatus- ja opetusjohtajalle

MIKÄLI HUOLTAJA LAIMINLYÖ VELVOLLISUUTENSA VALVOA OPPIVELVOLLISUUDEN TÄYTTYMISTÄ, HÄNET VOIDAAN TUOMITA SAKKOON OPPIVELVOLLISUUDEN VALVONNAN LAIMINLYÖNNISTÄ

Opetukseen liittyviä asioita

Vieraiden kielten opetus

Kaikille yhteisen A1-kielen opetus aloitetaan 1. luokalta alkaen. A1-kielenä opetetaan englantia. B1-kieli (ruotsi) alkaa 6. luokalla.

Perusopetuksen vapaaehtoisen A2-kielen opetus aloitetaan 4. luokalta alkaen ja vapaaehtoisen B2-kielen 8. luokalta alkaen. A2- ja B2- kielinä opetetaan saksan, ranskan ja venäjän kieltä. Opetus aloitetaan, mikäli asian omaisen kielen valinneita koulussa on vähintään 12 oppilasta.

Musiikki- ja liikuntaluokat

Musiikkiluokat 3 - 6 on sijoitettu Päämajakoululle ja 7 - 9 Urheilupuiston koululle. Liikuntaluokat 7 - 9 on sijoitettu Kalevankankaan koululle.

ET-opetus

Uskontokuntiin kuulumattomilla oppilailla on oikeus saada elämäkatsomustiedon (=ET) opetusta. Vähintään kolmelle oppilaalle perustetaan koulussa oma ryhmä tai opetus järjestetään koulujen yhteistyönä. Huoltajan tulee ilmoittaa koulunjohtajalle/rehtorille ET-opetuksen tarpeesta.

Tukiopetus

Tukiopetusta annetaan opinnoissa tilapäisesti tukea tarvitseville tai muutoin erityistä tukea tarvitseville oppilaille. Aloitteen tukiopetuksen saamiseksi voi tehdä oppilas itse, huoltaja, opettaja, oppilaan ohjaaja ym.

Oppilaan ohjaus

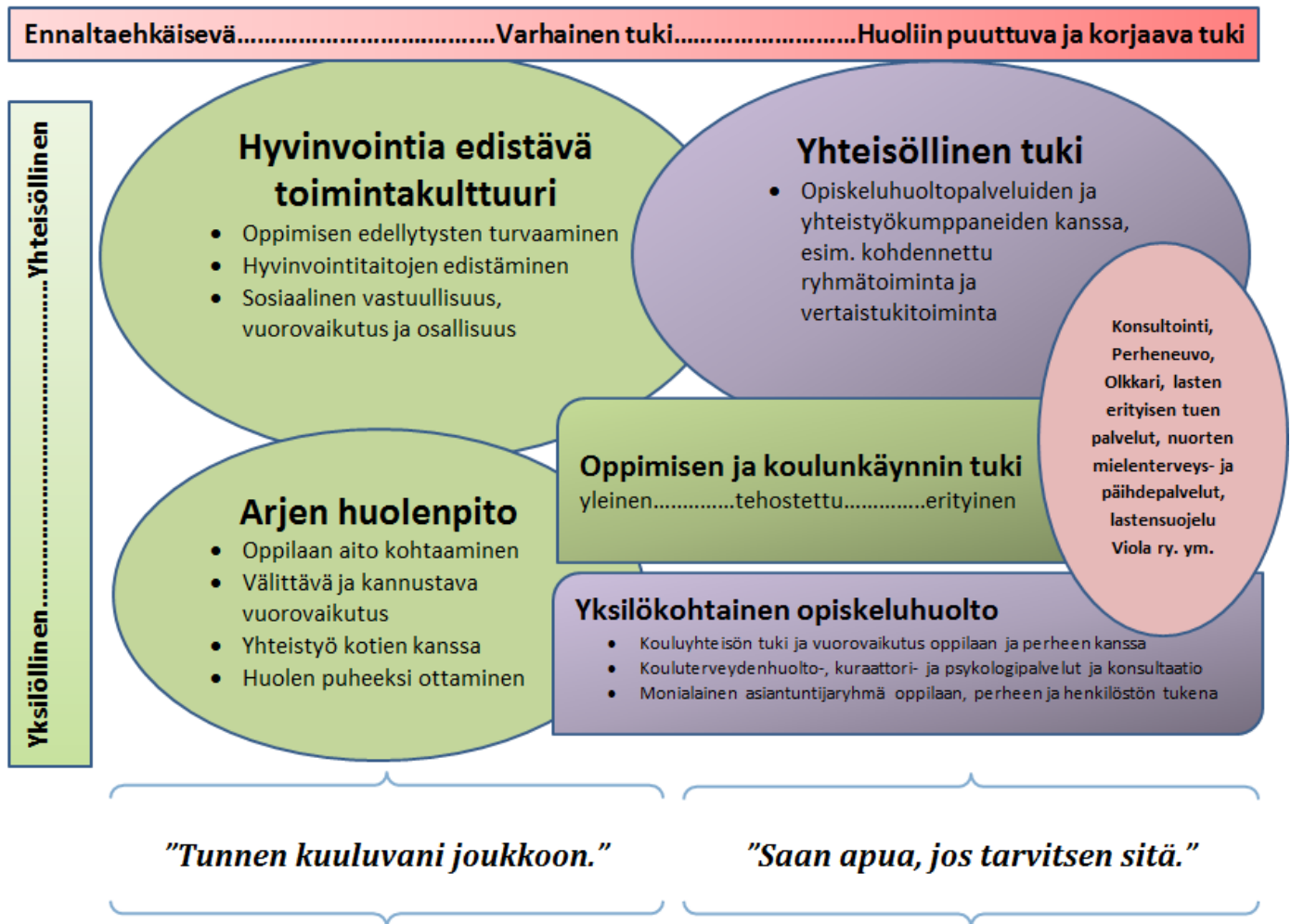
Oppilaanohjaajien tehtäviin kuuluu oppilaiden ohjaaminen jatko-opiskelupaikan valinnassa, urasuunnittelussa ja ammatinvalinnassa. He vastaavat työelämään tutustumisen (TET) järjestelyistä ja neuvovat oppilaita valinnaisaineiden valinnassa ja opiskelutaitoon liittyvissä kysymyksissä. Oppilaanohjaajat auttavat ja ohjaavat myös erilaisissa oppimiseen tai elämäntilanteeseen liittyvissä pulmallisissa tilanteissa.

Oppilaanohjaajien työhön sisältyvät tiedotustehtävät ja yhteydenpito huoltajiin, opettajiin, muuhun oppilas-huoltohenkilöstöön, koulu- ja työvoimaviranomaisiin, muihin kouluihin ja toisen asteen oppilaitoksiin. Oppilaanohjaaja on tavattavissa yläkoululla päivittäin koulun työaikana.

Oppilaanohjausta annetaan myös luokilla 1-6 ja siitä vastaa luokanopettaja.

Oppilaan tuki

Koulun hyvinvointia edistävä toimintakulttuuri



Oppimisen ja koulunkäynnin tuki

Erityisopetuksen lähtökohtana on jokaisen lapsen oikeus kehittyä omien edellytystensä mukaisesti. Perusopetuslaki korostaa oppilaan oikeutta suunnitelmalliseen varhaiseen ja ennalta ehkäisevään oppimisen ja kasvun tehostettuun tukeen. Oppilasta, jolla on lieviä oppimis- ja sopeutumisvaikeuksia, voidaan tukea mm. tukiope- tuksen ja osa-aikaisen erityisopetuksen avulla muun opetuksen yhteydessä. Oppilaalle, joka tarvitsee oppimi- sessaan tai koulunkäynnissään säännöllistä tukea tai samanaikaisesti useita tukimuotoja, on annettava tehos- tettua tukea hänelle tehdyn oppimissuunnitelman mukaisesti. Tehostetun tuen aloittaminen ja järjestäminen käsitellään pedagogiseen arvioon perustuen moniammatillisesti.

Erityisopetus järjestetään ensisijaisesti muun opetuksen yhteydessä, tai osittain tai kokonaan erityisluokalla tai muussa soveltuvassa paikassa. Erityinen tuki muodostuu erityisopetuksesta ja oppilaan saamasta muusta tues- ta. Ennen kuin oppilaalle tehdään erityisen tuen antamista koskeva päätös, asiasta neuvotellaan oppilaan huol- tajan kanssa. Oppilaasta ja hänen oppimisedellytyksistään tehdään ennen päätöksentekoa psykologinen tai lääketieteellinen tutkimus taikka sosiaalinen selvitys. Kasvatus- ja opetusjohtaja tekee erityisentuen otto- ja siirtopäätökset. Erityisen tuen piiriin siirtyvälle oppilaalle laaditaan henkilökohtainen opetuksen järjestämistä koskeva suunnitelma (HOJKS).

Oppimisen ja koulunkäynnin tukea suunnitellaan ensisijaisesti oppilaan oman opettajan kanssa ja tarvittaessa koulun oman laaja-alaisen erityisopettajan kanssa. Jos tukea tarvitaan enemmän, on käytettävissä koordinoivien opettajien asiantuntemus.

Luokkamuotoisen erityisopetuksen koordinaattorin tehtävänä on mm. valmistella luokkasiirrot yleisopetuksesta erityisluokille ja takaisin yhteistyössä asianosaisten kanssa. Myös siirtyminen muihin, esimerkiksi valtion ylläpitämiin kouluihin, käynnistyy yhteydenotolla koordinoivaan laaja-alaiseen erityisopettajaan. Yhteistyössä asianosaisten kanssa hän selvittelee eri vaihtoehtoja oppilaan opiskelun järjestämiseksi parhaalla mahdollisella tavalla.

Koulut, joilla on omaa erityisluokanopettajan osaamista yksikössään (Rantakylä, Anttola, Ristiina, Kalevankangas, Otava, Urheilupuisto ja Lyseo) vastaavat itse oman alueensa erityisen tuen oppilaiden tuen järjestämisestä. Urheilupuiston ja Lyseon osalta koordinointi siirtyy koulun erityisen tuen tiimille.

Luokkamuotoisen erityisopetuksen koordinaattori, erityisopettaja Tiina-Liisa Valtokari, puh. 044 794 5592.

Konsultoiva erityisluokanopettaja toimii osana lastenpsykiatrista sairaalaopetusta vastuullaan yhteistyö lastenpsykiatrisen poliklinikan kanssa. Konsultoivan erityisluokanopettajan tehtävänä on olla osaltaan vahvistamassa työntekijöitä, perheitä sekä lasta lapsen koulunkäyntiin liittyvissä asioissa. Hän toimii aktiivisena jäsenenä poikihallinnollisessa toiminnassa rakentamassa käytänteitä ja tuomassa esille näkökulmia, joilla voidaan tukea lapsen oppivelvollisuuden suorittamista.

Konsultoiva erityisluokanopettaja, lastenpsykiatrisen sairaalaopetus Terhi Saarelainen, puh. 044 794 2835.

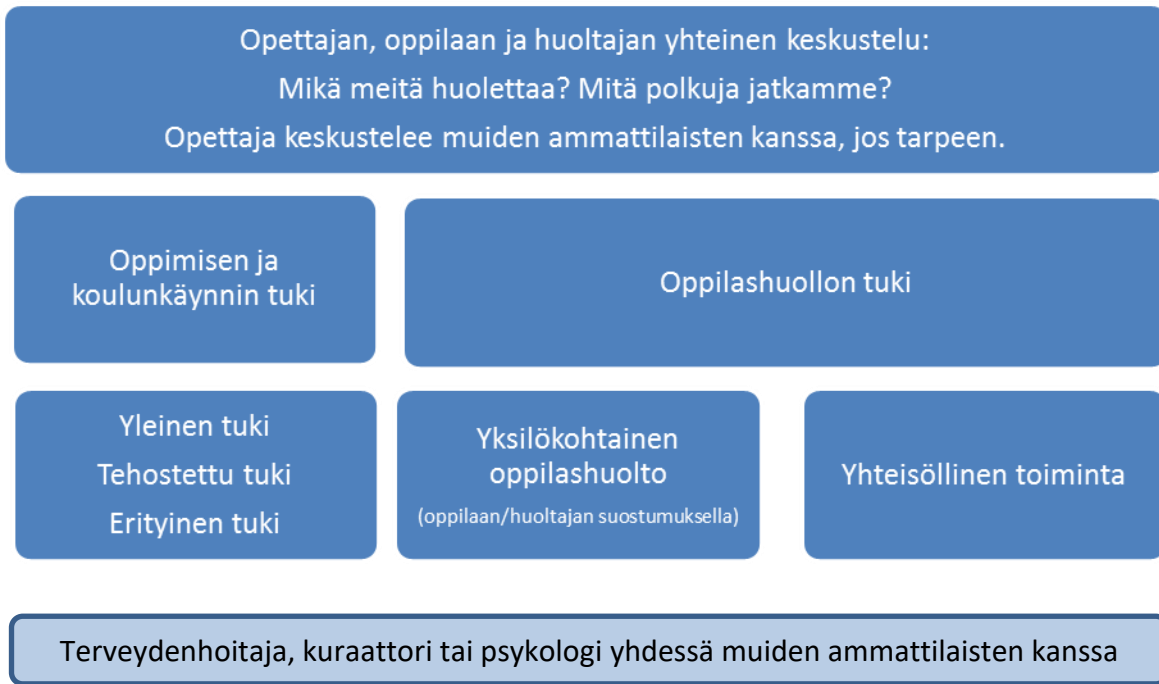
Oppilashuolto

Oppilashuolto on oppilaan hyvän oppimisen, hyvän psyykkisen ja fyysisen terveyden sekä sosiaalisen hyvinvoinnin edistämistä ja ylläpitämistä sekä niiden edellytyksiä lisäävää toimintaa. Oppilashuoltoa toteutetaan moniammatillisena yhteistyötä ensisijaisesti ennaltaehkäisevänä koko kouluyhteisön hyvinvointia tukevana yhteisöllisenä oppilashuoltona. Lisäksi yksittäisen oppilaan ja perheen asioihin on tarjolla yksilökohtainen oppilashuolto, joka kulkee usein rinnakkain oppimiseen liittyvän tuen kanssa. Oppilashuolto järjestetään yhteistyössä sosiaali- ja terveystieteiden ja nuorisopalveluiden kanssa.

Oppilashuoltopalveluja ovat koulukuraattori, -psykologi ja -terveydenhuoltopalvelut. Lisäksi oppilashuollon kanssa tiiviissä yhteistyössä toimii perheisiin perheohjaajat, jotka tarjoavat matalalla kynnyksellä tukea vanhemmuuteen perheen vuorovaikutussuhteita vahvistamalla.



Oppimisen ja koulunkäynnin tuen sekä oppilashuollon toimintakenttä



Kun huoli oppilaan oppimisesta tai hyvinvoinnista herää, opettaja ottaa asian ensin puheeksi oppilaan ja huoltajan kanssa. He voivat pyytää avuksi myös erityisopettajaa, kouluterveydenhoitajaa, kuraattoria, psykologia, perheohjaajaa tai muita ammattilaisia.

Kuraattori- ja psykologipalvelut

Kuraattori- ja psykologipalvelut edistävät välittämisen, huolenpidon ja myönteisen vuorovaikutuksen toimintakulttuuria kouluyhteisössä. Palvelut tukevat oppilaiden koulunkäyntiä ja kokonaiskehitystä mahdollisimman varhaisessa vaiheessa. Toiminta on luottamuksellista ja tapahtuu yhteistyössä huoltajien, opettajien ja tarvittaessa oppilaan asioissa mukana olevien muiden tahojen kanssa. Jokaiselle koululle on nimetty koulukuraattori ja koulupsykologi. Oman koulun koulukuraattoriin ja koulupsykologiin saa parhaiten yhteyden Wilman kautta henkilökunta-valikon alta. Yhteyden saa myös sähköpostitse tai puhelimitse. Koulupsykologiin ja -kuraattoriin voivat ottaa yhteyttä oppilaat, huoltajat, opettajat, muut koulussa työskentelevät ja koulun ulkopuoliset yhteistyötahot.

Koulukuraattorit ja -psykologit osallistuvat tarpeen mukaan sekä oppilashuoltoon että oppimisen ja koulunkäynnin tuen suunnitteluun ja toteuttamiseen.

Jos oppilas tai huoltaja toivoo yhteyttä koulukuraattoriin tai -psykologiin, mahdollisuus keskusteluun on järjestettävä seitsemän koulun työpäivän kuluessa pyynnöstä, kiireellisissä tilanteissa samana tai seuraavana päivänä. Kiireellisyyden arvioi kuraattori tai psykologi. Koulupsykologiin ja koulukuraattoriin voi olla yhteydessä seuraavissa asioissa:

Koulupsykologi

- Oppimiseen liittyvät asiat
- Koulutyöskentelyyn liittyvät asiat

- Tarkkaavaisuuteen liittyvät asiat
- Koulunkäynnin siirtymävaiheisiin liittyvät asiat

Koulukuraattori

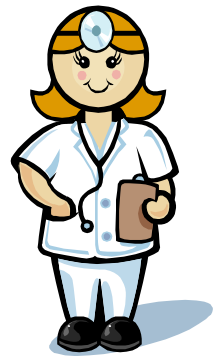
- Koulutyöskentelyyn liittyvät asiat
- Sosiaaliset suhteet
- Perheeseen ja vapaa-aikaan liittyvät asiat
- Tunne-elämä
- Koulunkäynnin siirtymävaiheet

Tarvittaessa psykologit ja kuraattorit tekevät yhteistyötä muiden tahojen kanssa oppilaan ja perheen tueksi tai ohjaavat perheen edelleen sosiaali- tai terveydenhuollon tai muiden palvelujen piiriin. Lapsille, nuorille ja perheille palveluja antavat mm. Perheneuvo, Olkkari, lasten erityisen tuen palvelut, nuorten mielenterveys- ja päihdepalvelut, sosiaalihuolto ja lastensuojelu sekä Perheasiain neuvottelukeskus.

Terveydenhuolto

Kouluterveydenhuolto

Kouluterveydenhuolto on ennalta ehkäisevää ja pyrkii oppilaiden terveydentilan edistämiseen. Se käsittää koulun terveydellisten olojen valvonnan, oppilaskohtaisen terveydenhoitotoiminnan ja terveyskasvatuksen.



Sairaanhoito

Sairaanhoito ei kuulu kouluterveydenhuoltoon. Sairasta lasta ei pidä lähettää kouluun. Oppilaan huoltajat ovat velvollisia huolehtimaan lapsensa sairaanhoidosta ja sen aiheuttamista kustannuksista. Jos oppilas sairastuu kesken koulupäivän, terveydenhoitaja, luokanvalvoja tai muu opettaja on yhteydessä huoltajaan ja tarvittaessa huoltaja hakee sairastuneen oppilaan kotiin. Huoltajalle annetaan pyydettyä todistus työnantajalle sairaan lapsen hoidon järjestelystä. Vapaa -aikana sattuneet tapaturmat eivät kuulu kouluterveydenhuoltoon, vaan niiden hoidosta sekä kustannuksista vastaa koti.

Tapaturmat

Koulussa tai koulumatkalla sattuneissa tapaturmissa annetaan ensiapu koulussa. Tarvittaessa oppilas lähetetään terveyskeskukseen tai ESSOTE:n yhteispäivystykseen, ensisijaisesti huoltajan saattelemana. Koulutapaturman sattuessa on aina otettava yhteys mahdollisimman pian opettajaan tai terveydenhoitajaan.

Allergiset oppilaat

Kun oppilaalla on todettu ruoka-allergia, joka aiheuttaa merkittäviä tai hengenvaarallisia oireita, tarvitaan erityisruokavalio. Lievissä allergioissa riittää itsehoito ja seuranta. Kouluruokailua varten oppilaiden erityisruokavaliot pyydetään ilmoittamaan koulun terveydenhoitajalle joka lukuvuoden alussa. Mikäli oppilaalla on jokin erityisruokavalio, huoltajan on ilmoitettava aina oppilaan poissaolosta myös ruokalaan.

Terveystarkastukset

Kouluterveydenhoitaja tapaa oppilaat vuosittain määräaikaisen terveystarkastuksen merkeissä. Määräaikaisten tarkastusten lisäksi tehdään tarkastuksia yksilöllisen tarpeen mukaan. Lääkärintarkastukseen (ns. laaja terveystarkastus) kutsutaan 1., 5. ja 8. luokkalaiset.

Kouluterveydenhoitaja

Oman koulun kouluterveydenhoitajaan saa parhaiten yhteyden Wilman kautta henkilökunta -valikon alta. Yhteyden saa myös sähköpostitse tai puhelimitse. Kouluterveydenhoitaja on tavattavissa kouluilla. Hän tiedottaa itse tarkemmat ajat koulukohtaisesti.

Koululääkäri

Koululääkärin vastaanottoajat varataan kouluterveydenhoitajan kautta.

Erikoislääkäri

Koululääkärin määräämä silmä- tai korvalääkärin suorittama ensimmäinen tarkastus on oppilaalle maksuton. Jatkohoito on huoltajan kustannettava.

Perhetiimit

Perhetiimi tuottaa kasvatus- ja perheneuvonnan palveluita sekä lisäksi lievien mielenterveyden häiriöiden hoitoa. Perhetiimissä työskentelee muun muassa lääkäri, psykologeja, perheohjaajia ja sairaanhoitajia. Perheet voivat ottaa yhteyttä oman lapsensa koulun alueella toimivaan perhe-ohjaajaan, joka selvittää palvelun tarpeen ja tarvittaessa aloittaa työskentelyn. Perheohjaajien tarkemmat yhteystiedot ilmoitetaan Wilmaan tulevalla tiedotteella.

Perheohjaajat

Perheohjaajan tehtävänä on lapsen kehityksen tukeminen vanhemmuutta ja perhesuhteita vahvistamalla. Tapaamiset sisältävät keskustelua, yhdessä pohtimista tai mahdollisesti perheen vuorovaikutukseen keskittymistä toiminnallisilla menetelmin.

Perheohjaajaan voi olla yhteydessä monenlaisissa asioissa:

- lapsen koulunkäynnin haasteet
- muutokset elämässä (ero, sairastuminen ym.)
- lapsen ja nuoren kehitykseen liittyvät muutokset
- pulmat perheen vuorovaikutuksessa
- vanhempien väsymys, avun ja tuen tarve
- lapsen ja nuoren erityisen tuen tarpeen selvittely
- mikä tahansa mieltä askarruttava asia

Perheohjaajan asiakkaaksi voi ohjautua:

- soittamalla perheohjaajalle
- kouluterveydenhoitajan, kuraattorin, psykologin, opettajan tai muun ammattilaisen ohjaamana.

Muita sosiaali- ja terveydenhuollon palveluja

Perheneuvo

p. 040 129 4818, <http://www.essote.fi/perhe-ja-sosiaalipalvelut/perheneuvo/>

Nuorten Olkkari

os. Hallituskatu 3, 50100 Mikkeli

p. 044 794 3266

olkkari (at) mikkeli.fi

www.mikkelinolkkari.fi, [facebook.com/mikkelinolkkari](https://www.facebook.com/mikkelinolkkari)

Nuorten mielenterveys- ja päihdepalvelut

os. Mikonkatu 3, 3. krs, 50100 Mikkeli

p. 015 351 2734, soittoaika arkisin ma-to 8-15, pe 8-14

<http://www.essote.fi/asiakkaalle/palvelut/psykiatria/nuorisopsykiatria/nuorisopsykiatrian-poliklinikka/>

Sosiaalihuoltolain mukaiset yhteydenotot ja lastensuojeluilmoitukset

postitse osoitteeseen: Mikkelin hyvinvointikeskus, alkuarviointitiimi, Perhetalo, Porrassalmenkatu 35-37, 50100 Mikkeli.

Puhelimitse ja kiireellisissä, päivystyksellisissä asioissa yhteys Sosiaali- ja kriisipäivystykseen

Hammashoito

Koululaisten hammashoitoa koskevissa asioissa pyydämme ottamaan yhteyttä soittamalla ajanvaraukseen ma-pe klo 7:30 - 15 puh. 015 194 4410.

Koululaisten suun terveystarkastukset toteutetaan Mikkelissä valtioneuvoston asetuksen (380/2009) mukaisesti: ensimmäisen, viidennen ja kahdeksannen luokan oppilaat kutsutaan syntymävuoden perusteella. Lisäksi 3. luokan oppilaille tehdään suun ja hampaiden terveystarkastus, johon oppilaat kutsutaan. Suun terveystarkastukset suorittaa joko suuhygienisti tai hammaslääkäri. Alakoululaisille määräaikaistarkastukset tehdään koululle pystytetyssä pop up-hoitolassa. Näiden tarkastusten ajankohdasta lähetetään tieto vanhemmille koulun kautta. Vanhemmilla/ huoltajilla on myös mahdollisuus varata aikaa tarvittaessa lapsen hammastarkastukseen hammashoitolaan.



Hammastarkastuksen yhteydessä laaditaan henkilökohtainen hoitosuunnitelma. Mikäli tarvetta ilmenee, voidaan oppilas kutsua vastaanotolle myös edellä mainittuja asetuksen mukaisia luokkatarkastuksia tiheämmin. Hoitosuunnitelman toteuttamiseen osallistuvat kaikki suun terveydenhuollon ammattiryhmät: hammaslääkäri, erikoishammaslääkäri, hammashoitaja ja suuhygienisti.

Hammassäryn tai -tapaturman sattuessa tulee ottaa yhteys hammaslääkäripäivystykseen, puh. 015 194 4410, arkisin klo 7.30-15, viikonloppuisin ja arkipäivinä klo 9-10, puh. 015 194 4410. Näiden aikojen ulkopuolella vastaa Päivystysapu puh. 116 117.

Voimassa olevat ajanvaraukset voit tarkistaa osoitteesta Essote.fi/ Ajanvaraukseen.

Kouluruokailu

Kouluruokailu on osa koulun kasvatusta ja opetusta. Kouluruokailun päätavoitteena on tarjota hengähdystauko opiskelun keskellä sekä ylläpitää oppilaan terveyttä ja auttaa jakamaan oppimista. Kouluruokailu täydentää koululaisen kotona nauttimaan ruokaa, ohjaa terveelliseen ravitsemukseen, kehittää ruoka- ja makutottumuksia ja opettaa ruokailutapoja. Kouluateria suunnitellaan turvaamaan näiden yllä mainittujen tavoitteiden toteutumisen. Kouluateria sisältää keskimäärin kolmanneksen päivän ravinnontarpeesta, mikäli oppilas nauttii kaikki tarjolla olevat aterian osat.



Erityisruokavalio tarjotaan sitä tarvitseville oppilaille. Ruokavalio valmistetaan vain kouluterveydenhoitajan keittiölle antaman ilmoituksen tai lääkärintodistuksen perusteella ja sen tarve tarkistetaan vähintään vuosittain jokaisen lukuvuoden alussa. Oppilaan itsensä tulee huolehtia ruokavalionsa noudattamisesta ja olla yhteydessä asiasta keittiöhenkilökuntaan. Mikäli erikseen valmistettu erityisruokavalio jätetään ruokailematta yli kahden

viikon ajan ilman, että poissaolosta on ilmoitettu koulun keittiöön, keskeytetään erityisruokavalion valmistus. Tällöin erityisruokavalion takaisin saaminen edellyttää uutta keskustelua kouluterveydenhoitajan kanssa.

Koulujen ruokalista ilmoitetaan viikoittain lehdessä ja on luettavissa osoitteessa www.mikkeli.fi. Mikäli vanhemmilla ja/tai oppilailla on kouluruokailuun liittyviä kysymyksiä, he voivat ottaa yhteyttä oman koulunsa keittiöhenkilökuntaan tai tuotantosuunnittelija Marja Jussi-Pekkaan puh. 044 794 2256.

Koulukuljetukset

1. Kaupunki järjestää koulukuljetuksen kaikille Mikkelissä asuville peruskoululaisille, joilla perusopetuslain 32 §:n mukaan on oikeus maksuttomaan kuljetukseen. Kuljetus järjestetään yleistä kulkuneuvoa käyttäen tai kaupungin erikseen järjestämällä kulkuneuvolla kaupungin osoittamaan kouluun.



2. Jos oppilaalle myönnetään huoltajan hakemuksesta koulunkäyntioikeus muuhun kouluun kuin kunnan osoittamaan lähikouluun, huoltaja vastaa oppilaan koulumatkojen järjestämisestä ja niistä aiheutuvista kustannuksista.

3. Sivistystoimen järjestämässä esiopetuksessa oleva esioppilas saa maksuttoman koulukuljetuksen, mikäli koulumatka on yli 3 km.

4. 1. - 2. luokan oppilas saa maksuttoman kuljetuksen, mikäli koulumatka on yli 3 km.

5. Esioppilaille ja peruskoulun 1. - 2. lk:n kuljetusoppilaalle, jolle jää kävelymatkaa kuljetusreitiltä kotiin yli 3 km ja 3. - 9 lk:n oppilaalla yli 5 km, järjestetään jatkokuljetus.

6. Asiantuntijalausuntojen perusteella voidaan em. periaatteista poiketen järjestää peruskoulun oppilaalle maksuton koulukuljetus.

7. Kaupunki järjestää edellä mainituista periaatteista poiketen välituntikuljetuksia, ET-opetuksen, ortodoksisen uskonnon, mahdollisten muiden vähemmistöuskontojen ja muunkin opetuksen keskittämisen vuoksi silloin, kun keskittäminen on perusteltua opetuksen tarkoituksenmukaisuus- ja/tai taloudellisuusperustein.

Lisätietoja Koulukuljetusoppaasta, joka löytyy kaupungin nettisivuilta ja Wilmasta.

Kulttuuripolku

Kulttuuripolku on Mikkelin kulttuuripalveluiden sekä varhaiskasvatus- ja perusopetuspalveluiden toteuttama kulttuuriopetus suunnitelma, joka tuo taiteen ja kulttuurin tasavertaisesti osaksi kaikkien mikkeliäisten 1 – 9 luokkalaisten arkea. Kulttuuripolun kautta jokainen peruskoululainen käy joka vuosi jossakin kulttuurilaitoksessa, saa koululle vierailijoita eri taiteenaloilta tai pääsee muuten osalliseksi taiteen ja kulttuurin kenttään. Kulttuuripolku on vahvistettu kulttuuri- ja vapaa-aika sekä opetuslautakunnassa marraskuussa 2008. Jo yli kymmenen vuoden ajan Mikkelissä on toteutettu Kulttuuripolkua osana kaupungin peruspalvelua ilman ulkopuolista rahoitusta.

Opetus- ja kulttuuriministeriön antamien ohjeiden perusteella Kulttuuripolun aloitus syyslukukaudella viivästyy. Seuraamme tilanteen kehittymistä ja toimimme Opetus- ja kulttuuriministeriön sekä Aluehallintoviraston kulloisenkin ohjeistuksen mukaan. Toimintoja pyritään järjestämään etäyhteyksien kautta tai pienemmissä ryhmissä,

jos ns. normaali toteutustapa ei ole mahdollinen. Kulttuuripalvelut tiedottaa suoraan kouluja, kun toimintojen aloittaminen on mahdollista. Kouluille toimitetaan tarkempi info-materiaali syksyn aikana, jossa kerrotaan yksityiskohtaisemmin käytännönjärjestelyistä kuten aikatauluista ja sisällöistä. Lukuvuoden aikana lähetetään yksityiskohtaisemmat kuvaukset sisällöistä sekä aikataulut. Tapahtumatietoa päivitetään nettisivuille: www.mikkelinkulttuuripolku.fi

Lisätietoja:

kulttuurituottaja Tiina-Riikka Turunen, p. 040 129 5013, [tiina-riikka.turunen\(a\)sivistys.mikkeli.fi](mailto:tiina-riikka.turunen(a)sivistys.mikkeli.fi)



Kirjastopolku

Mikkelin koulujen Kirjastopolku on Mikkelin perusopetuksen, esiopetuksen ja Mikkelin seutukirjaston yhteisesti toteuttama ohjaussuunnitelma, joka keskittyy lukutaitojen tukemiseen ja kirjastonkäyttö- ja tv-taitojen kehittämiseen. Kirjasto on mukana esiopetuksen sekä 3-, 5-, 7- ja 9-luokkalaisten polulla. Välivuosina taitoja harjoitellaan opettajan ohjauksessa. Kirjastopolku on ollut osa opetussuunnitelmaa alakoulussa syksystä 2016 ja yläkoulussa syksystä 2017.

Mikkelin seutukirjasto lähettää huhtikuun lopussa kouluille tietoa Kirjastopolusta sekä ehdotuksen eri vuosiluokkien aikatauluksi. Kirjastopolusta muistutetaan myös ennen lukuvuoden alkua. Ajantasaista tietoa Kirjastopolusta ja muista kouluihin liittyvistä kirjaston tapahtumista löytyy sivulta <https://kirjastopolkumikkeli.wordpress.com>.

Lisätietoja: informaattikko Eija Nevalainen puh. 050 3117483, [eija.nevalainen\(a\)mikkeli.fi](mailto:eija.nevalainen(a)mikkeli.fi)

Vakuutukset

Kaupunki on vakuuttanut oppilaat Protector Oy:ssä.

Toimintaohjeet

- tapaturman näkijä/opettaja/koulusihteeri ilmoittaa tapaturmasta sähköisesti kaupungin kotisivujen etusivulta "Ohjeet" -> "Vakuutukset" -> "Vahinkoilmoitus" -> "Ryhmätapaturmavakuutus" kohdasta suoraan vakuutusyhtiölle.
- kaikista henkilövahinkoja aiheuttaneista tapaturmista on tehtävä tapaturmailmoitus, vaikka se ei olisi aiheuttanut lääkärinhoitoa.
- hoitolaitokseen mentäessä on muistettava kertoa, että tapaturma on sattunut Mikkelin kaupungin järjestämässä toiminnassa ja hoidosta aiheutuvat laskut lähetetään Protector Oy:lle

Vakuutukset ovat voimassa

- koulumatkoilla, suoraan kotoa-kouluun / koulusta-kotiin välittömästi koulupäivän päätyttyä
- opetustunneilla
- välitunneilla
- koulun toimintaan kuuluvissa urheilutilaisuuksissa, retkillä, opintokäynneillä sekä kerhotoiminnassa

- ulkomaille tehdyissä matkoissa
- tet-harjoittelussa

Em. tapauksissa vakuutus korvaa lääkärikustannukset ja lääkärin määräämät hoidot ja lääkkeet vakuutus-
ehtojen mukaisesti.

Vakuutukset eivät ole voimassa

- poistuttaessa omille asioille koulun alueelta ruoka-, vapaa- ja välitunneilla
- poistuttaessa omille asioille luokkaretki, opintoretki ym. matkojen aikana ellei siitä ole mainintaa matkasuuni-
telmassa

Vakuutus ei korvaa

- sairauden ja rasituksen vähitellen aiheuttamaa vammaa
- oppilaan omaisuudelle tapahtuneita vahinkoja (poikkeuksena koulutapaturman yhteydessä särkyneet silmäl-
sit, jos tapaturma on vaatinut lääkärinhoitoa).
- matkatavaroita

Liikennetapaturmat

- liikenevakuutus on ensisijainen korvausten maksaja

Koulutapaturmasta aiheutuneiden kustannusten korvaus

Jos huoltajalle tulee kustannuksia tapaturmasta, hänen on tehtävä vapaamuotoinen lasku vakuutusyhtiölle ja
liitettävä laskun mukaan tositteet maksetuista kustannuksista.

Laskussa on oltava seuraavat tiedot:

- Maksun saajan nimi, henkilötunnus, osoite, pankkitili
- Vahingoittuneen nimi, tapaturmapäivä
- Erittely siitä, mitä korvauksia anotaan

Lasku ja kuitit toimitetaan osoitteeseen:

Protector Forsikring ASA, Kalevankatu 13 a 2, 00100 Helsinki tai os. Mikkelin kaupunki/Konsernipalvelut/
Annamari Terästi, PL 33, 50101 Mikkeli.

Lisätietoja tarvittaessa annamari.terasti@mikkeli.fi tai p. 044 794 2405.

Tositteet voi lähettää myös sähköpostilla vahingot@protectorvakuutus.fi.

Iltapäivätoiminta

Mikkelin kaupungin sivistyksen ja hyvinvoinnin palvelualue yhdessä järjestöjen kanssa tuottavat iltapäivä-
toimintaa pääasiassa 1. luokan oppilaille seuraavasti:

Etelä-Savon Liikunta ry
Kamppailuinstituutti Mikkeli ry
Mikkelin 4H-yhdistys ry

Mikkelin kaupungin sivistystoimi

Moision, Päämajan ja Rouhialan iltapäivätoiminta
Launialan, Rantakylän (2 ryhmää) ja Urpolan iltapäivätoiminta
Kalevankankaan, Lähemäen Saksalan, Otavan, Peitsarin ja Tuppuran
iltapäivätoiminta
Anttolan, Haukivuoren, Lähemäen koulun, Olkkolan, Ristiinan,
Rämälän ja Sairilan iltapäivätoiminta

Lisätietoja: sivistyksen ja hyvinvoinnin palvelualue, palvelukoordinaattori
Päivi Turunen, puh. 044 794 3013, [paivi.turunen\(at\)sivistys.mikkeli.fi](mailto:paivi.turunen(at)sivistys.mikkeli.fi)



Neuvottelukunnat

Kodin ja koulun välistä yhteistyötä varten on perustettu neuvottelukunnat, johon kuuluu oppilaiden vanhempien edustajia, opettajakunnan edustaja, koulun muun henkilökunnan edustaja ja 7 - 9 luokkien kouluissa myös oppilaskunnan edustaja. Yhteensä 5 - 7 jäsentä.

Vanhempien edustajat valitaan koulun rehtorin koolle kutsumassa vanhempainkokouksessa. Lisäksi peruskouluissa voi edelleen olla vapaaehtoisia vanhempain-yhdistyksiä tai vastaavia.

Neuvottelukunnan tehtävänä on:

- toimia yhteistyölinkkinä työelämään tai tässä tarkoituksessa tuoda oppilaitoksen opetustyöhön ja opetussuunnitelmiin työelämän näkemykset ja kannanotot
- toimia koulun ja kodin välisen yhteistyön edistäjinä ja osallistua koulun kehittämistyöhön
- antaa koulun/oppilaitoksen toimintaan liittyviä lausuntoja ja tehdä esityksiä.

Kasvatus- ja opetuslautakunnan jäsenet

Puheenjohtaja

Harmoinen Taina

Jäsenet

Aho Eero

Hakkarainen Juha

Kolmisoppi Jenni

Nessling Vesa

Pokkinen Kirsi

Strengell Janne

Tikkanen Petri

Vainio Hanne

Vauhkonen Saara

Yli-Karro Ulla



