

# PANKALAMPI 1 ASEMAKAAVAN MUUTOS

23.11.2020 / KAAVAEHDOTUS

## ASEMAKAAVAMERKINNÄT JA -MÄÄRÄYKSET

- AP** Asuinpienalojen korttelialue.
- VP** Puisto.
- 3 m kaava-alueen rajan ulkopuolella oleva viiva.
- Korttelin, korttelinosan ja alueen raja.
- - - Osa-alueen raja.
- - - - Ohjeellinen alueen tai osa-alueen raja.
- Ohjeellinen tontin/rakennuspaikan raja.

**4** Kaupunginosan numero.

**023** Korttelin numero.

**8** Ohjeellisen tontin/rakennuspaikan numero.

**80** Rakennusoikeus kerrosalaneliömetreinä.

**lu1/2** Roomalainen numero osoittaa rakennusten, rakennuksen tai sen osan suurimman sallitun kerrosluvun. Murtoluku roomalainen numeron jäljessä osoittaa kuinka suuren osan rakennuksen suurimman kerroksen alasta saa ullakon tasolla käyttää kerrosalaan luettavaksi tilaksi.

- Rakennusala.**
- t** Rakennusala, jolle saa sijoittaa talusrakennuksen.
- mk** Rakennusala, jolle saa sijoittaa maakellarin.
- Istutettava alueen osa / puustoisena säilytettävä alueen osa.**  
Alueelle voidaan varastoida tältä kaavamuuosalueelta kerättyä lunta.
- Piha-alue.**  
Pih-alue tulee päällystää kivituhkapinnalla.
- Jalankululle ja polkupyöräilylle varattu katu/tie.**
- Piha-aukio.**  
Aukiolle saa sijoittaa asuintonttien välikaista pysäköintiä yhden pysäköintipaikan kutakin aukiota reunustavaa tonttia kohden. Aukio pinnoitetaan nurmikivellä.

**p-1** Pysäköimispaikka.  
Pysäköintialue tulee asfaloitaa.

**p-2** Pysäköimispaikka.  
Pysäköintialue tulee päällystää kivituhkapinnalla.

**Katualueen rajan osa, jonka kohdalta ei saa järjestää ajoneuvoliittymää.**

**sr** Suojeltava rakennus.  
Rakennusta ei saa purkaa. Rakennusta koskevista suunnitelmista ja toimenpiteistä on pyydettävä museoviranomaisen lausunto.

**jä** Jätehuoltoon varattu alueen osa.  
Alueelle sijoitetaan kootusti koko kaavamuuosalueelta palvelevat jätemoolokit.

**po** Postilaatikkojen sijoitukseen varattu alueen osa.  
Alueelle sijoitetaan kootusti koko kaavamuuosalueelta palvelevat postilaatikot.

**hu** Hulevesien viivytys- tai imeytysalue.  
Merkinnällä osoitetaan hulevesialueen likimääräinen sijainti.

### YLEISMÄÄRÄYKSIÄ

Tontteja rakennettaessa tulee rakentamisaikaiseen hulevesien ohjaukseen kiinnittää erityistä huomiota.

Rakennuslupaa haettaessa on selvitettävä, ettei radonista aiheudu terveydellistä haittaa.

Tontit 2-31 tulee aidata tontin 1 piha-aukioita vasten olevilla osuuksilla sekä naapuritonttia (2-31) vasten olevilla osuuksilla valkoisella lauta-aidalla, jonka korkeus on 90 cm. Lautaidat varustetaan keskenään erilaisilla ja erivärisillä porteilla. Tontit 2-31 tulee aidata tonttia 1 vasten (muilta osin kuin piha-aukioita vasten) olevilla osuuksilla betonimuurikivestä tai vastaavasta materiaalista toteutetulla kaarevalla muurilla, jonka korkeus on enintään 70 cm ja lisäksi muurikiven rajaamaksi sijoitetulla pensasaidalla.

Tonteilla tulee tehdä tarvittavat maanmuokkaustoimenpiteet, joilla varmistetaan tonttien rakennettavuus ja pintavesien johtaminen pois päin rakennuksista.

Tonttien 2-31 rakentamattomat piha-alueet on istutettava. Alueelle istutettavaksi suositeltava kasvillisuus on esitetty kaavaselostuksen liitteessä olevassa kasvillisuusoppaassa.

Terassit tulee toteuttaa puurakenteisina ja ne saavat kullakin tontilla peittää enintään 50% piha-alueen pinta-alasta.

Tontin 1 istutettavaksi merkitty alue hoidetaan pääosin luonnontilaisena ja kevyin hoitotoimenpitein. Ranta-alue hoidetaan luonnontilaisena ja niittymäisenä alueena.

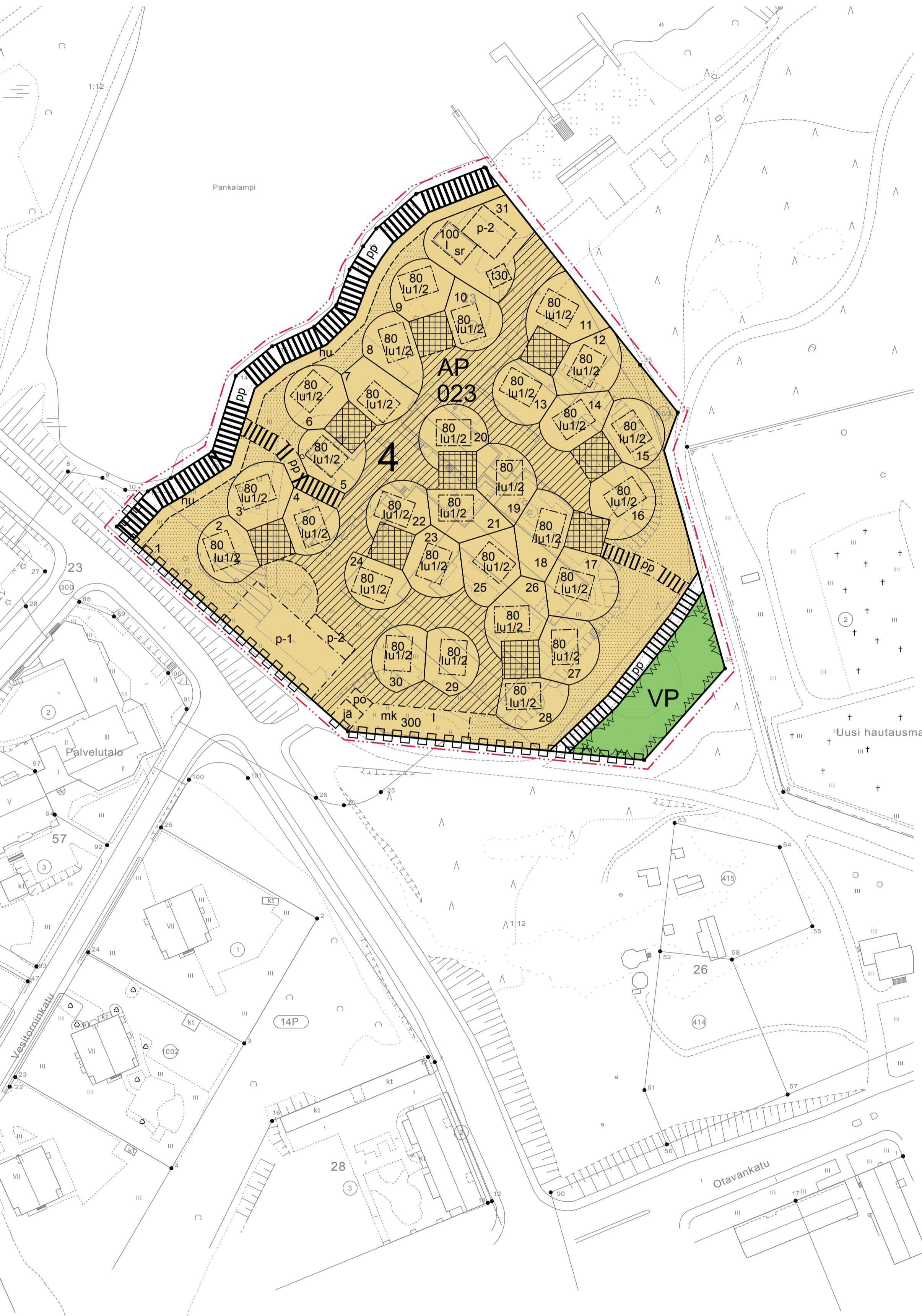
Rakennukset ovat harjakattoisia. Harjasuunta on sijoitettava rakennuksen pisimmän julkisivun suuntaisesti. Kattokulma on 1 : 1.5. Rakennusten enimmäiskorkeus on 7.5 m.

Rakennuksien katto tulee olla harmaata konesaumattua peltiä. Rakennusten julkisivujen tulee olla maalattua puuta. Alueen rakennusten tulee olla keskenään erivärisiä. Rakennuksen julkisivun värisävy ei saa olla sama kuin alueelle jo rakennusluvan saaneessa rakennuksessa. Vähintään 50% rakennuksen maantasokerroksen ikkunoista tulee ulottua alareunaltaan vähintään 20 cm korkeudelle maantasokerroksen lattiapinnasta.

Tontille 31 sijoitettavat rakennukset ja toiminnot on tarkoitettu asukkaiden yhteiskäyttöön.

AP-korttelialueella autopaikkavaatimus on 1 ap / asuintontti. Pysäköinti sijoitetaan ensisijaisesti sille osoitetulle alueelle.

Alueella sijaitsee kaapeli- ja johtolinjoja. Rakentaja on velvollinen selvittämään niiden sijainnit ja sovitettava linjan omistajatahon kanssa niiden siirrosta ja kustannuksista.



<b>MIKKELI</b>		PANKALAMPI I ASEMAKAAVAN MUUTOS	1:1000
Asemakaavan muutos koskee: Mikkelin kaupungin 4. kaupunginosan (Kaukola) korttella 23.		Asemakaavan muutoksella muodostuu: Mikkelin kaupungin 4. kaupunginosan (Kaukola) korttelin 23 tontit 1-31 ja puistoaluetta.	
POHJAKARTTA TÄYTTÄÄ MAANKÄYTTÖ- JA RAKENNUSLAIN 54A §:N VAATIMUKSET.	VIREILLE TULO	7.5.2018	
MIKKELI 21.4.2020	KAUPUNKIYMPÄRISTÖLAUTAKUNTA	21.4.2020 § 44	
MAANKÄYTTÖINSINööri	KAUPUNGINHALLITUS ALUST.	11.5.2020 § 156	
JUKKA PIISPA	NÄHTÄVILLÄ	20.5. - 20.7.2020	
MIKKELIN KAUPUNKI ASUMISEN JA TOIMINTAYMPÄRISTÖN PALVELUALUE JA KAUPUNKIKASVITUS MAANKÄYTTÖ- JA KAUPUNKIRAKENNE	KAUPUNGINHALLITUS HYVÄKSYNYT	30.11.2020 § 385	
LAAT. PIIRIT ARKITEHTI ARIELI ARKITEHTITUTTO AJAK	KAUPUNGINVALTUUSTO HYVÄKSYNYT	LAINVOIMAINEN	
MIKKELI 21.4.2020	ILKKA TARKKANEN	DNRO 2018-806	NUMERO <b>974</b> LIITE 3