

**MIKKELIN SEUDUN
YMPÄRISTÖLAUTAKUNTA**
PL 33, 50101 MIKKELI

PÄÄTÖS 4/2021

Maa-aineslain (555/1981) 4 §:n ja ympäristönsuojelulain (527/2014) 27 §:n mukaisessa lupa-asiassa.
Päätöksessä on liitteinen 19 sivua.

MAA-AINES- JA YMPÄRISTÖLUPA / KULJETUS J.MÄKELÄ ja J.VIIALA OY, Kangasniemi

ASIA

Maa-aineslupa- ja ympäristölupahakemuksen yhteiskäsittely

Maa-aineslain (ML, 555/1981) 4 §:n mukainen lupahakemus maa- ja kiviainesten ottamiseen ja ympäristönsuojelulain (YSL, 527/2014) 27 §:n mukainen hakemus, joka koskee kallion louhintaa ja kivenmurskausta sekä puhtaiden ylijäämämaiden varastointia Kangasniemen kunnassa tilalla Syvälahti (213-428-6-241).

Ottoalueen sijaintikoordinaatit (ETRS-TM35FIN): 6877000 (N), 481400 (E)

HAKIJA

Kuljetus J.Mäkelä ja J.Viiala Oy
Viialantie 101
41600 Toivakka

Y-tunnus 0752500-2

KIINTEISTÖNOMISTAJA

Kiinteistön Syvälahti (6:241) omistaa Markku Kinnunen. Tilasta on tehty maa-ainesalueen vuokrasopimus omistajan ja ottamisluvan hakijan kesken ajalle 01.01.2020-31.12.2040.

LUVAN HAKEMISEN PERUSTE

Maa-ainesten ottaminen on luvanvaraista maa-aineslain 4 §:n perusteella. Maa-aineslaki, muutos (424/2015 4 a §): Maa-ainesten ottamista koskeva lupahakemus ja samaa hanketta koskeva ympäristönsuojelulain (527/2014) mukainen ympäristölupahakemus on käsiteltävä yhdessä ja ratkaistava samalla päätöksellä, jollei sitä ole erityisestä syystä pidettävä tarpeettomana.

Toiminta on ympäristölupavelvollinen ympäristönsuojelulain 27 §:n 1 momentin ja ympäristönsuojelulain liitteen 1 taulukon 2 kohdan 7 c) ja e) mukaisena toimintana.

Maa-aineslain 7 §:n mukaan maa-ainesten ottamista koskevan lupa-asian ratkaisee kuntien ympäristönsuojelun hallinnosta annetun lain mukainen kunnan ympäristönsuojeluviranomainen.

Ympäristönsuojelulain 34 §:n 2 momentin ja ympäristönsuojelusta annetun valtioneuvoston asetuksen (713/2014) 2 §:n 1 momentin 6 a) ja b) mukaan kyseinen toiminta kuuluu kunnan ympäristönsuojeluviranomaisen käsiteltäviin lupa-asioihin.

HAKEMUKSEN VIREILLETULO

Hakemus on jätetty Lupapisteeseen 16.12.2020.

SELVITYS TOIMINTAA KOSKEVISTA LUVISTA JA KAAVOITUSTILANNE

Alueen kaavoitustilanne

Etelä-Savon maakuntakaavassa ottoalueeseen ei kohdistu aluevarauksia. Ottoalue ei sijaitse luokitellulla pohjavesialueella. Suunnittelualueella tai sen vaikutusalueella ei ole Natura-alueita eikä luonnonsuojelualueita.

Kangasniemen taajaman osayleiskaavassa alue on merkitty teollisuusalueeksi (TY).

TOIMINNAN SIJAINNAN YMPÄRISTÖN TILA

Alue sijaitsee Kangasniemen keskustasta 4 km pohjoiseen Kangasniemi - Pieksämäki maantien länsipuolella.

Lähin asuinrakennus sijaitsee ottoalueen koilliskulmasta 350 metriä koilliseen. Ottoalueen itäreunasta 350 metrin etäisyydellä sijaitsee Salmenkylän metsästysseuran metsästysmaja.

Alueen pohjoispuolelle on merkitty kallio- tai rakennuskiviainesten ottoalue. Alueesta koilliseen on merkitty Paukkusuon ampumarata.

Ottoalueen lounaiskulmasta lounaaseen 350 metrin etäisyydellä on pohjavesialue rajauksen merkintä (Syvälahden pohjavesialue, pv 6.271). Luonnonsuojelualueita ei ole alueen tuntumassa. Alueella on sijainnut luontokohde, Suomen metsäkeskuksen metsävaratietojärjestelmässä kuiva lehto ja kalliojyrkäne lisämerkinnällä muu arvokas elinympäristö. Muu arvokas elinympäristö ei ole metsälain 10 § mukainen luontokohde. Kohde on tuhoutunut alueella aiemmin tehdyissä hakkuissa.

Alue ei sijaitse pohjavesialueella. Syvälahden pohjavesialueen lähin pohjavesikaivo sijaitsee ottoalueen kaakkoiskulmasta 600 metriä itään. Pohjaveden ottamolle on matkaa kaakkoiskulmasta 850 metriä. Lähin vesistö Puulaveden Syvälahden pohjukka sijaitsee ottoalueen kaakkoiskulmasta 620 metriä kaakkoon. Puulaveden pinta on tasolla +94.70.

TOIMINNAN LAAJUUS JA MUUT TOIMINTATIEDOT

Yhteislupaa haetaan 15 vuoden ajalle.

Ottamissuunnitelma

Ottamistoimenpiteet on selvitetty 18.11.2020 päivätyssä suunnitelmassa sekä sen liitteenä olevissa suunnitelmapiirroksissa. Suunnitelman mukaan alueelta on arvioitu saatavan maa-aineksia 15 vuoden aikana noin 125 000 m³ktr. Ottoalueen pinta-ala on 1,57 ha. Suunnitelma-alue on hakkuuaukkoa. Otettava maa-aines on pääosin louhittavaa kalliota.

Suunniteltu ottotaso on esitetty suunnitelmakartassa ja leikkauskuvissa. Alin ottotaso on +119,40 (N2000). Kaivusyvyydet ja suunta ilmenevät suunnitelmakartasta. Alueen seinämien kaltevuus louhitaan kaltevuuteen 7:1.

Kivenmurskaamo sijoittuu ottoalueelle ja liikkuu louhinnan edetessä kaivualueella. Alueen lounais- ja itäsivustaa käytetään varastoalueena ja alueelle tullaan ottamaan ja varastoimaan ulkopuolisia puhtaita ylijäämämaita enintään 20 000 tonnia vuodessa.

Alueen pintavedet kulkeutuvat alueen länsireunan kangasmaastoon suotaantuen siellä pintamaahan. Kalustona ottamisessa käytetään maa-ainesten ottamiseen tarvittavaa kuormaus- ja kuljetuskalustoa. Alueella ei säilytetä öljyä eikä huolleta koneita. Luvan saatua lainvoiman alue tullaan merkitsemään maalatuin puupaaluin ja alueelle rakennetaan kolme korkopukkia. Kaivun aikana syntyvät jyrkät luiskat suojataan maavallein ja lippusiimalla.

Liikenne

Kulku alueelle tapahtuu Kangasniemi - Pieksämäki maantieltä olemassa olevasta liittymästä. Maantielle on matkaa ottoalueen kaakkoiskulmasta 400 metriä.

Jälkihoitotoimenpiteet

Materiaalin oton jälkeen alueelle varastoidut pintamaat levitetään ja tasoitetaan. Alueen pohja saatetaan yleiskaavan käyttötarkoituksen mukaiseen kuntoon. Alueen louhinnan loputtua rakennetaan alueen ympärille tukeva teräsverkkoa-aita.

YMPÄRISTÖLUPAHAKEMUKSEEN SISÄLTYVÄN TOIMINNAN KUVAUS

Alueella tuotetaan kalliomursketta keskimäärin 12 500 m³tr vuodessa. Kallioalueelta irrotettava louhe murskataan ja varastoidaan pääosin tällä toiminta-alueella. Kiviaineksen louhinta tapahtuu siirrettävällä kalustolla. Murskausaseman sijoittelu muuttuu louhinnan edetessä louhintarintauksen suuntaan. Mahdolliset ylisuuret lohkarit rikotaan iskuvasaralla.

Kallion louhinta- ja murskaustyössä käytetään lisäksi mm. poravaunua, kompressoireita, kuormaus- ja kuljetuskalustoa. Kalliosta saatava louhe kuljetetaan ja syötetään esimurskaimeen, jonka jälkeen välimurskaimien ja seulojen kautta saavutetaan haluttua murskelajiketta.

Toiminta-aika

Hakemuksessa esitetään seuraavia toiminta-aikoja:

Poraus:	Ma-Pe klo 7.00 - 21.00
Murskaus:	Ma-Pe klo 7.00 - 22.00
Räjätys ja rikotus:	Ma-Pe klo 8.00 – 18.00
Kuormaus ja kuljetus:	Ma-La klo 6.00 – 22.00

Energian käyttö

Laitoksen sähkön tuottamiseen käytetään aggregaattia.

YMPÄRISTÖKUORMITUS / TOIMINNAN VAIKUTUS YMPÄRISTÖÖN JA PÄÄSTÖJEN HALLINTA

Melu ja värinä

Louhoksen rintaukset, varastokasat ja toiminta-alueetta ympäröivä metsämaasto toimivat meluesteenä louhinnan edetessä. Varastokasojen sijoittelulla vähennetään meluhaittoja. Murskaustoiminnasta aiheutuva melu on ajoittaista.

Päästöt ilmaan

Louhinta- ja murskaustoiminnasta aiheutuu pölyä. Pölyvaikutus rajoittuu asemien välittömään läheisyyteen. Pölyhaittoja vähennetään louhinta- ja kiviainekasojen sijoittelulla.

Poravaunut on varustettu pölynkeräys-laitteistolla. Murskauslaitoksen pölyäviä kohteita ovat kuljettimien päät, seulat sekä kiviaineksen syöttö. Pölyä syntyy itse murskauslaitoksessa, kiviaineksen käsittelyssä sekä varastoinnissa, kuormauksessa ja liikennöinnissä laitosalueella.

Murskauslaitoksen pölyävät kohteet sekä tarvittaessa kuormat, varastokasat ja syöttimeen kipattava louhe kastellaan vedellä. Murskaamon osalta pölyn leviämistä ympäristöön estetään kastelulla ja tarvittaessa käytetään pölyn leviämisseiteitä (pressuja) ja kotelointeja. Kuljetustiet ovat mursketta/ perusmaata ja tarvittaessa tehdään pölynsidontaa kastelulla.

Maaperä, pohjavedet ja pintavedet

Poltto- ja voiteluaineet säilytetään kaksoisvaippasäiliöissä ja lukittavassa kontissa. Toiminta-alueella säilytetään imeytysaineena turvetta mahdollisen vahingon varalle.

Pintavedet imeytyvät alueen länsipuoliseen kangasmaastoon ja suotaantuvat maaperään. Tuotantotoiminnassa ei synny jätevesiä. Sosiaalitoimien jätevedet johdetaan umpisäiliöön ja toimitetaan asianmukaiseen käsittelyyn.

Jätteet

Hakemuksen liitteenä on kaivannaisjätteen jätehuoltosuunnitelma.

Sekajätteet toimitetaan jätteenkäsittelylaitokseen ja rautaromut paikalliseen romuliikkeeseen. Kaivannaisjätteet hyödynnetään alueen suojarakenteissa sekä maisemoinnissa.

Vaikutukset luonnonoloihin, maisemaan ja yleiseen viihtyvyyteen

Alue ei sijaitse asutuksen tuntumassa, joten vaikutukset ovat vähäiset. Murskaus-toiminnasta ja räjäytyksistä aiheutuvasta tärinästä ei aiheudu merkittävää viihtyisyyshaittaa. Suunnitelma-alueen vaikutukset ympäristön luonnolle ovat vähäiset.

Vaikutukset pohja- ja pintaveteen sekä maaperään

Vaikutukset vesistöön arvioidaan vähäisiksi. Toiminnalla ei ole vaikutusta vesistöihin eikä niiden käyttöön. Alue ei ole pohjavesialuetta.

Vaikutukset ilman laatuun

Vaikutukset arvioidaan vähäisiksi. Valtaosa päästöistä syntyy murskauksesta, seullonnasta sekä työkoneista. Päästöt keskittyvät työmaa-alueelle, eikä niillä ole juurikaan merkitystä alueen ulkopuolella. Pääosa pölystä jää toiminta-alueelle.

HAKIJAN ARVIO PARHAASTA KÄYTTÖKELPOISESTA TEKNIIKASTA (BAT) JA YMPÄRISTÖN KANNALTA PARHAISTA KÄYTÄNNÖISTÄ (BEP)

Hakija arvioi, että asemilla käytetään parasta ja taloudellisesti mahdollista tekniikkaa. Alueella tulee toimimaan eri urakoitsijoita, jotka tuovat omat laitteensa alueelle. Louhinta ja murskaus noudattaa samoja toimintamenetelmiä riippumatta urakoitsijasta. Myös ympäristövaikutukset ovat pääsääntöisesti samanlaiset.

TOIMINNAN RISKIARVIOINTI JA ONNETTOMUUKSIIN VARAUTUMINEN

Toimet onnettomuuksien estämiseksi

Kevyttä polttoöljyä säilytetään 2-vaippasäiliöissä. Säiliöt on varustettu ylitäyttöestimillä. Polttoaineputkisto on pääsääntöisesti teräsrakenteinen. Letkuston taitekohdat ja joustavat liitoskudokset ovat teräskudoksella vahvistettua letkua. Letkustojen kuntoa seurataan viikoittain prosessivalvonnan yhteydessä. Alueella työskenneltäessä kiinnitetään erityistä huomiota laitteiden ja koneiden kuntoon sekä öljyn ja polttoaineiden huolelliseen käsittelyyn.

Alueelle varataan turvetta tai muuta öljynimeytysainetta riittävä määrä, jotta mahdollisen öljyvahingon sattuessa voidaan heti ryhtyä asianmukaisiin torjuntatoimenpiteisiin. Vahingoista ilmoitetaan heti valvovalle viranomaiselle sekä paikalliselle pelastusyksikölle.

Ennen toiminnan aloittamista alueelle laaditaan turvallisuussuunnitelma tai alue-suunnitelma, josta käy esille alueen eri toiminnot ja niihin liittyvät yksilöidyt tiedot. Suunnitelmaa säilytetään aseman käyttöpisteessä.

Toimet onnettomuus- ja häiriötilanteiden aikana

Häiriön sattuessa laitoksen käyttäjä keskeyttää toiminnon ja häiriö poistetaan ennen tuotannon jatkamista. Tarpeen mukaan viranomaiset voidaan hälyttää puhelimitse. Työntekijöiltä informoidaan kaikista toimenpiteistä. Työntekijöille kerrotaan ennakkoon toimintaohjeet onnettomuustilanteiden varalta.

TARKKAILU JA RAPORTOINTI

Käyttö-, päästö- sekä vaikutusten tarkkailu

Laitoksen toiminnasta pidetään käyttöpäiväkirjaa, joka tarvittaessa toimitetaan valvontaviranomaiselle. Käyttöpöytäkirjasta käyvät ilmi prosessin valvontaan ja aistinvaraiseen havainnointiin liittyvät toimenpiteet. Ennen toiminnan aloittamista asema esitetään toimintakunnossa ja ilmoitetaan työmaavastuuhenkilöiden tiedot. Vuosittain toimitetaan valvontaviranomaiselle edellistä vuotta koskeva raportti laitoksen toiminnasta. Pölyn ja melun leviämistä seurataan aistinvaraisesti. Havaitut poikkeamat huomioidaan ja korjaavat toimenpiteet tehdään välittömästi.

Raportointi

Hakija vastaa alueen toiminnoista. Hakija teettää urakan urakoitsijoilla, joiden urakasopimuksissa on määritetty kunkin urakan osalta ne vastuuhenkilöt, jotka vastaavat urakoista ja niihin liittyvistä erillistoiminnoista. Hakija valvoo, että urakat ja niiden vastuut hoidetaan sovitusti.

ASIAN KÄSITTELY

Kuuluttaminen

Hakemuksesta on kuulutettu 17.12.2020 – 25.1.2021 välisenä aikana Mikkelin kaupungin verkkosivuilla sekä osoitteessa www.julkipano.fi. Lähikiinteistöjen haltijoille (16 kpl) on lähetetty kuulemiskirje. Asiakirjat ovat olleet nähtävillä kuulutusaikana myös Mikkelin seudun ympäristöpalvelut -yksikössä.

Muistutukset

Hakemuksesta saatiin kaksi muistutusta. Muistutuksissa otetaan kantaa louhinta-alueen sekä räjäytystoiminnan turvallisuuteen. Muistutukset ovat kokonaisuudessaan hakemusasiakirjoissa.

Lausunnot

Hakemuksesta pyydettiin terveystarkastajan lausunto. Mikkelin seudun ympäristöpalveluiden terveysvalvonta on tarkastanut hakemuksen liitteineen 12.2.2021. Terveysvalvonta toteaa, että toiminta on suunniteltava siten, ettei melusta aiheudu terveyshaittaa.

Hakijan vastine

Hakija antoi 3.2.2021 päivätyn vastineensa muistutuksista. Vastine on oheismateriaalina.

YMPÄRISTÖLAUTAKUNNAN RATKAISU

Ympäristölautakunta on tarkastanut maa-aines- ja ympäristölupahakemuksen ja siitä annetun lausunnon.

Ympäristölautakunta myöntää hakijalle maa-aineslain 4 §:n mukaisen maa-ainesten ottamisluvan ja ympäristönsuojelulain 27 §:n mukaisen ympäristöluvan kallion louhinnalle ja kiven murskaukselle edellyttäen, että toimet toteutetaan ja ylläpidetään hakemuksessa esitettyjen tietojen mukaisesti ja toiminnassa noudatetaan seuraavia lupamääräyksiä:

Lupamääräykset maa-aineslupa

1. Ennen ottotoiminnan aloittamista hakijan on pyydettävä valvontaviranomaiselta aloitustarkastusta. Luvassa määrätty maa-aineslain mukainen vakuus tulee olla asetettuna ennen ottamisen aloittamista.
2. Alueelta, joka tulee olla merkittynä maastoon ennen ottamisen aloittamista, saa ottaa kalliota suunnitelman mukaiselta rajatulta 1,57 ha alueelta enintään 125 000 m³-ktr.
3. Alin ottotaso tulee olla kaksi (2) metriä pohjavesipinnan yläpuolelle. Pohjaveden korkeus voidaan arvioida lähialueen pintavesien pinnan tason avulla tai muulla luotettavalla tavalla (kairaamalla laitettu pohjavesiputki).
4. Hakemuksen alin ottotaso +119.40 (N2000) merkitään maastoon korkopukkien avulla tai muutoin niin, että se on alueella nähtävissä.
5. Alueelle maisemointitarkoituksessa vastaanotettavista puhtaista maista tulee pitää kirjaa. Kirjanpidosta tulee käydä ilmi, mistä ne ovat peräisin ja kuinka paljon niitä on kulloinkin sinne otettu vastaan. Alueelle saa ottaa puhtaita ylijäämämaita enintään 20 000 t/v. Maa-ainesten puhtaus tulee tarvittaessa pystyä todentamaan.
6. Ottamistoiminnan aikana alueen jyrkät reunat tulee suojata/merkitä varoitusmerkinnöin ja -nauhoin putoamisvaaran ehkäisemiseksi. Lopullisessa tilanteessa alueen reunat tulee ensisijaisesti luiskata siten, että ne ovat turvallisia. Kalliojyrkänteiden reunalle tulee asentaa korroosiosuojatut suoja-aidat ja asianmukaiset varoitusmerkinnät.
7. Alueella ei saa suorittaa koneiden korjaus- ja huoltotöitä ilman pakottavaa tarvetta. Aluetta ei saa käyttää romujen tai muun jätteen varastona.
8. Luvan haltijan tulee ennen ottamistoiminnan aloittamista laatia kemikaalivahingon torjuntasuunnitelma työnaikaisen öljy- tai kemikaalivahingon varalta.

Mikäli öljyä tai muuta pohjavesille haitallista ainetta kuitenkin pääsee maaperään tai pintavesiin, luvan saajan tulee ryhtyä tarpeellisiin toimiin haitan poistamiseksi ja vahingosta tulee ilmoittaa pelastuslaitokselle. Kaikista alueella tapahtuvista ympäristöpilaantumisen vaaraa aiheuttavista vahingoista on ilmoitettava kunnan ympäristönsuojeluviranomaiselle.

9. Maa-ainesluvan haltijan on ilmoitettava valvontaviranomaiselle vuosittain edellisenä vuonna otetun aineksen määrä ja laatu tammikuun loppuun mennessä. Ilmoitus tulee tehdä valtakunnalliseen Notto-rekisteriin rekisterinpitäjän erikseen antamien ohjeiden mukaisesti. *(ML 23 a §, ML 23 b §)*
10. Jälkihoitotoimenpiteet tulee tehdä hakemuksen liitteenä olevassa ottamissuunnitelmassa esitetyn mukaisesti.
11. Maa-ainesluvan haltijan on ilmoitettava ottamisen päättymisestä valvontaviranomaiselle. Valvontaviranomaisen edustaja suorittaa lopputarkastuksen ottamistoiminnan päättymisen jälkeen tai luvan voimassaoloajan kuluttua umpeen.
12. Mikäli lupa maa-ainesten ottamiseen siirretään toiselle, on siirrosta viipymättä ilmoitettava lupaviranomaiselle. Luvan haltija vastaa lupaan liittyvistä velvoitteista, kunnes hänen tilalleen on hakemuksesta hyväksytty toinen. Mikäli luvan haltija menee konkurssiin ja pesä jatkaa ottotoimintaa, tulee siitä tehdä ilmoitus lupaviranomaiselle tai siirtää lupa 6 kk:n kuluessa konkurssin alkamisesta toiselle haltijalle. Ellei ilmoitusta tai siirtoa ole tehty, lupa raukeaa ja viranomaisen teettää tarpeelliseksi katsomansa jälkihoitotyöt käyttämällä vakuutta. *(MAL 13 a §)*.

Vakuus jälkihoitovelvoitteiden suorittamisesta

Hakijan on asetettava yhteensä 9100 € vakuus jälkihoitovelvoitteiden suorittamisesta. Vakuuden tulee olla voimassa 30.4.2037 asti tai siihen saakka, kunnes alue on maisemoitu ja lopputarkastettu. *(ML 12 §)*

Lupaviranomainen voi erityisestä syystä määrätä lisävakuuden asettamisesta, mikäli vakuuden ei voida katsoa olevan riittävä lupamääräyksessä 10 tarkoitettujen toimenpiteiden suorittamiseksi. Lupaviranomainen palauttaa vakuuden hakijalle, kun ottamisalue on lopputarkastuksessa katsottu hyväksyttävästi jälkihoidettu.

Vakuusohje

Asetettavan vakuuden tulee olla ympäristölautakunnan 20.4.2017 hyväksymän vakuusohjeen mukainen.

Lupamääräykset ympäristölupa

1. Toiminta

Kallion porausta saa alueella tehdä 16.8. – 31.5. välisenä aikana arkipäivisin maanantaista torstaihin klo 7 – 21 ja perjantaisin klo 7 - 18.

Kivenmurskausta saa alueella tehdä 16.8. – 31.5. välisenä aikana arkipäivisin maanantaista torstaihin klo 7 – 22 ja perjantaisin klo 7 – 18.

Kiviaineksen räjäytystyötä ja rikutusta saa tehdä 16.8. – 31.5. välisenä aikana arkipäivisin maanantaista perjantaihin klo 8 – 18 aikavälillä.

Kuormaaminen ja kuljetukset on tehtävä pääsääntöisesti maanantaista perjantaihin klo 6 – 22 välisenä aikana. Erityisestä syystä niitä voi tehdä lauantaisin klo 7 – 18.

Alueella ei muutoin toimita viikonloppuisin, arkipyhinä eikä sellaisina päivinä, jotka ovat yleisesti vapaapäiviä.

(YSL 20 §, 52 §, NaapL 17 §, VNp 993/1992, VNA 800/2010)

2. Melu ja värinä sekä näiden tarkkailu

Louhinnasta ja murskauksesta sekä toimintaan liittyvästä liikenteestä aiheutuva päivittäinen (klo 7-22) ekvivalenttinen melutaso ei saa ylittää 55 dB(A) lähimpien asuintalojen, eikä 45 dB(A) lähimpien vapaa-ajanasuntojen piha-alueilla.

Meluntorjunnassa käytetään meluvalleja, kallioseinämiä tai pysyväisluonteisia varastokasoja. Räjäytykset on tehtävä suunnitelmallisesti, pääsääntöisesti ennalta määriteltynä ajankohtina.

Toiminnanharjoittajan tulee esittää melunmittaus- ja torjuntasuunnitelma hyväksyttäväksi Mikkelin seudun ympäristöpalveluille ennen ensimmäistä toimintajaksoa. Melumittaukset tulee suorittaa / teettää asiantuntevalla taholla ensimmäisen toimintajakson aikana ja ottamisen edetessä lähimmissä häiriintyvissä kohteissa eri työvaiheiden aikana.

Melumittauksista mahdollisesti myös muillakin kiinteistöillä sovitaan tarkemmin toiminnanharjoittajan ja ympäristöpalvelujen kesken.

Räjäytyksistä ja toimintajaksoista ilmoitetaan etukäteen Mikkelin seudun ympäristöpalvelut -yksikköön ja lähimmille kiinteistöjen omistajille.

Räjäytyksiin liittyvät tarvittavat rakennekatselmukset ja värinämittaukset tehdään lähimmillä kiinteistöillä.

(YSL 6 §, 20 §, 52 §, 62 §, NaapL 17 §, 18 §, VNp 993/1992, VNA 800/2010)

3. Ilma- ja pölypäästöt

Murskausaseman laitteet on riittävällä huollolla pidettävä kunnossa siten, että pölypäästöt jäävät mahdollisimman pieneksi. Pölyäminen tulee estää tämän lisäksi tarvittaessa kiviainesta kastelemalla.

Toiminnanharjoittajan on seurattava toimialaansa liittyvien tekniikoiden kehittymistä ja otettava niitä soveltuvin osin käyttöön, jos näin voidaan vähentää ympäristön pilaantumisen vaaraa.

Toiminta-alue ja kuljetukset on hoidettava siten, että toiminnasta aiheutuva pölyäminen on mahdollisimman vähäistä. Pölyäminen on tarvittaessa estettävä vedellä kastelemalla. Alueelle johtavaa tietä tulee tarvittaessa kastella.

Toiminnasta aiheutuvat hiukkaspitoisuudet eivät saa ylittää valtioneuvoston ilmaanlaatuasetuksessa 79/2017 annettuja raja-arvoja lähimpien häiriölle altistuvien asuin- tai vapaa-ajankiinteistöjen kohdalla.

Pölyn leviämistä tarkkaillaan tarvittaessa aistinvaraisen tarkkailun lisäksi lähialueella tehtävin mittauksin.

(YSL 6 §, 20 §, 52 §, 53 §, 62 §, VNA 711/2001, NaapL 17 §, 18 §, VNA 800/2010)

4. Kemikaalit

Toiminnassa tarvittavat öljytuotteet ja muut kemikaalit on varastoitava asianmukaisesti merkityissä säiliöissä siten, ettei niistä aiheudu maaperän, vesistön tai pohjaveden pilaantumisen vaaraa. Säiliöiden tulee olla joko kaksivaippaisia tai kiinteästi suojaltaallisia.

Säiliöt on varustettava ylitäytönestimillä. Polttoainesäiliön tankkausyhteessä on oltava laite, joka estää painovoimaisesti ja lappoutumalla tapahtuvan polttoainevuodon. Polttoaineen varastointiin ja käsittelyyn liittyvien rakenteiden kunto on tarkastettava ennen käyttöönottoa.

Öljysäiliöt tulee tarkastaa vähintään kymmenen vuoden välein tai niiden tarkastuksessa saaman tarkastusvälimääräyksen mukaisesti.

Tankkauspaikka ja muut kohdat, joissa käsitellään maaperälle tai pohjavedelle haitallisia aineita, on tiivistettävä siten, että ympäristölle haitallisten aineiden pääsy maaperään tai pohjaveteen estetään.

Kuormauskalustoa tankattaessa ja huollettaessa on huolehdittava siitä, että polttoaineita tai muita kemikaaleja ei pääse maaperään tai pohjaveteen.

Räjähteitä sekä pölynsidonta- ja liukkaudentorjunta-aineita ei saa käyttää siten, että niistä voi aiheutua maaperän ja pohjaveden pilaantumisen vaaraa.

(YSL 16 §, 19 §, 20 §, 52 §, VNA 800/2010)

5. Jätteet

Toiminnassa syntyvät jätteet ja vaaralliset jätteet on toimitettava säännöllisesti asianmukaiseen vastaanottoipaikkaan. Hyödyntämiskelpoiset jätteet tulee kerätä erikseen ja toimittaa hyödynnettäväksi. Vaaralliset jätteet on säilytettävä tiiviisti suljetuissa astioissa. Vaarallisista jätteistä on pidettävä kirjaa. Kirjanpito tulee esittää pyydettyäessä ympäristönsuojeluviranomaiselle.

Alueella ei saa säilyttää eikä varastoida ylimääräistä romua tai muuta jätettä kuin luvassa tarkoitettua betonia ja asfalttia. Maa-ainesten ottamisessa syntyvä jäte on hyödynnettävä alueella tai kuljetettava alueen ulkopuolelle hyödynnettäväksi.

(YSL 52 §, 58 §, 113 §, JL 13 §, 29 §, 72 §, 118 §, NaapL 17 §, VNA 800/2010)

6. Päästöt vesiin ja tarkkailut pinta- sekä pohjavesistä

Alueen vesitalous tulee hoitaa siten, että toiminta-alueelle mahdollisesti kertyvät kastelu-, sade- tai sulamisvedet imeytetään hallitusti maahan.

Jos toiminnan epäillään aiheuttavan pintaveden pilaantumista, valvontaviranomainen voi erikseen päättää tarvittavasta näytteenotosta.

(YSL 20 §, 52 §, VNA 800/2010)

7. Onnettomuudet ja häiriötilanteet

Alueelle on varattava turvetta tms. imeytysainetta, jotta mahdollisen öljyvahingon sattuessa voidaan heti ryhtyä asianmukaisiin torjuntatoimenpiteisiin. Jos öljyä tai muuta kemikaalia pääsee maahan tai sattuu muu ympäristön pilaantumisen vaaraa aiheuttava vahinko tai poikkeuksellinen päästö, toiminnanharjoittajan on välittömästi ryhdyttävä torjuntatoimenpiteisiin, joilla vaara pilaantumisen leviämisestä saadaan poistettua. Jos toiminnanharjoittaja ei itse tällöin kykene varmuudella torjuntatoimiin, jotka estävät maaperän tai muun ympäristön pilaantumisen, sen on hälytettävä pelastuslaitos apuun.

Häiriötilanteesta on mahdollisimman pian eli viimeistään kiireisten torjuntatoimien jälkeen ilmoitettava kunnan ympäristönsuojeluviranomaiselle ja maaperän pilaantumisesta myös Etelä-Savon elinkeino-, liikenne- ja ympäristökeskukselle. Työmaalla tulee olla näkyvillä pelastuslaitoksen ja ympäristöviranomaisten yhteystiedot.

Korjaavat toimenpiteet vastaavan tapauksen toistumisen estämiseksi on tehtävä mahdollisimman pian ja ilmoitettava näistä toimenpiteistä kunnan ympäristönsuojeluviranomaiselle.

(YSL 7 §, 14 §, 15 §, 16 §, 17 §, 52 §, VNA 800/2010)

8. Tiedottaminen

Toiminnanharjoittajan tulee huolehtia siitä, että lupapäätöksessä annetut määräykset toiminnan järjestämisestä annetaan tiedoksi myös kaikille alueella toimiville urakoitsijoille ja aliurakoitsijoille. *(YSL 52 §)*

9. Toiminnan lopettaminen

Toiminnanharjoittajan on ilmoitettava viipymättä valvontaviranomaiselle toiminnan olennaisesta muuttamisesta tai lopettamisesta, toiminnanharjoittajan tai toi-

minnasta vastaavan henkilön vaihtumisesta sekä tavanomaisesta toiminnasta poikkeavista tapahtumista ja onnettomuuksista. Yhteystiedot on pidettävä ajantasaisina. (YSL 52 §, JL 72 §)

10. Kirjanpito ja raportointi

Toiminnanharjoittajan on pidettävä kirjaa laitoksen käytöstä, tarkkailusta ja huoltotoimenpiteistä. Kunnan ympäristönsuojeluviranomaiselle on toimitettava vuosittain seuraavan vuoden helmikuun loppuun mennessä ympäristölupaan liittyvä vuosiyhteenveto seuraavin tiedoin:

- kokonaistoiminta-aika;
- murskeen tuotantomäärä;
- käyttötarkkailu- ja huoltotoimenpiteet;
- syntyneiden jätteiden määrät ja toimituspaikat; sekä
- häiriötilanteet ja onnettomuudet.

(YSL 52 §, 62 §, 172 §, JL 118 §, 122 §)

Luvan voimassaolo

Yhteisluvan viimeinen voimassaolo päivä on 30.4.2036, mihin mennessä alueen tulee olla maisemoitu maa-ainelupahakemuksen liitteenä olevan ottosuunnitelman mukaisesti. Toiminnan olennaisille muutoksille tulee hakea uusi lupa.

(YSL 29 §, MAL 4 a §)

PÄÄTÖKSEN PERUSTELUT

Alueen kaavoitus ei aseta esteitä luvan myöntämiselle.

Maa-ainesluvan myöntämisedellytykset on annettu maa-aineslain 3 §:ssä.

Toimittaessa hakemuksen ja tässä luvassa annettujen määräysten mukaisesti ei kallionlouhinnan ja murskaamon toiminta suunnitellulla sijoituspaikalla aiheuta;

- Maa-aineslain 3 §:n mukaista kauniin maisemakuvan turmeltumista, luonnon merkittävien kauneusarvojen tai erikoisten luonnonesiintymien tuhoutumista, huomattavia tai laajalle ulottuvia vahingollisia muutoksia luonnonolosuhteissa tai tärkeän tai muun vedenhankintakäyttöön soveltuvan pohjavesialueen veden laadun tai antoisuuden vaarantumista
- Eikä ympäristönsuojelulain 49 §:ssä tarkoitettua terveyshaittaa, ympäristön pilaantumista tai sen vaaraa tai muuta tässä laissa tarkoitettua haitallista seurausta, joten luvan myöntämisen edellytykset täyttyvät.

Maa-aineslain 11 §:n mukaan ainesten ottamista koskevaan lupaan on liitettävä määräykset siitä, mitä hakijan on noudatettava hankkeesta aiheutuvien haittojen välttämiseksi tai rajoittamiseksi, jolleivät sanotut seikat käy ilmi ottamissuunnitelmasta.

Lupapäätöksessä tulee antaa myös tarvittavat määräykset ottamistoiminnan ja sen vaikutusten tarkkailusta sekä muista valvonnan kannalta tarpeellisista toimenpiteistä, jos seikat eivät käy ilmi ottamissuunnitelmasta. (*VNa maa-ainesten ottamisesta 6 §*)

Lupamääräys 1. Uuden vakuuden tulee olla asetettuna ennen maa-ainesten ottamisen jatkamista.

Lupamääräys 2. Ottamisalue tulee merkitä näkyvästi maastoon, jotta toiminta ei laajene laajemmalle alueelle kuin ottosuunnitelmassa on esitetty ja jolle maa-ainelupa on myönnetty.

Lupamääräykset 3 - 4. Pohjaveden tarkemman pinnan tason määrittämiseksi alueelle tulee tarvittaessa asentaa pohjavesiputket, mikäli sitä ei pystytä muuten luotettavasti arvioimaan. Korkopukin avulla alin ottotaso on luettavissa maastossa.

Lupamääräyksen 5 avulla varmistetaan, että alueelle mahdollisesti tuotava maa-aines on puhdasta ja soveltuu käytettäväksi alueen maisemointiin. Maa-aineskohteesta ei saa muodostua maankaatopaikkaa.

Lupamääräys 6. Toiminnan harjoittaja vastaa alueen turvallisuudesta. Louhintatyössä muodostuvat jyrkänteet on merkittävä jo työn aikana ja lopullisessa tilanteessa niihin on rakennettava pysyvät suoja-aidat. Tavoitteena tulee kuitenkin olla, ettei jyrkänkaita jää alueelle, vaan ne on luiskattu.

Lupamääräys 7. Maa-ainesten ottamispaikat eivät sovellu romujen tai muiden kuin luvassa määriteltyjen jätteen säilyttämiseen tai työkoneiden huoltamiseen. Tällä määräyksellä pyritään pitämään maa-ainestenottoalue siistinä ja turvallisena.

Lupamääräys 8. Kemikaalivahingon torjuntasuunnitelman avulla varaudutaan mahdollisiin öljyvahinkoihin.

Mikäli ympäristön pilaantumisen vaaraa aiheuttava vahinko tapahtuu, toiminnanharjoittajan on ryhdyttävä toimenpiteisiin ja tiedotettava asiasta viranomaisia, jotta pilaantuminen ei leviä ja jo tapahtunut vahinko voidaan korjata.

Lupamääräys 9. Ottamistietojen ilmoittaminen on tarpeen luvan valvontaa varten, mutta se palvelee myös mm. tilastointia.

Lupamääräys 10. Alue on oltava lopputarkastuksessa siisti ja muotoiluiltaan valmis loppukäyttöä varten.

Lupamääräys 11. Kun luvan haltija ilmoittaa ottamisen päättymisestä, alueelle tehdään lopputarkastus, jossa arvioidaan, onko alueen jälkihoito tehty hyväksyttävällä tavalla. Viranomaisen poistaa kohteen valvontaohjelmastaan, päättää vakuuden palauttamisesta ja ilmoittaa edelleen ottamisen päättymisestä Notto-rekisteriin.

Lupamääräys 12. Haltijanvaihdoksesta tulee ilmoittaa välittömästi viranomaiselle, koska viranomaisen on hyväksyttävä se.

Luvassa määrätty vakuus jälkihoitovelvoitteiden suorittamisesta perustuu Mikkelin seudun ympäristöpalveluiden maa-aineslain mukaisten viranomaistehtävien maksumaksuun 2020. Taksassa siistimis- ja tasauskustannusten laskentaperuste on 5 000 euroa/ha + 0,01 €/k-m³. Ottamisalue on 1,57 ha. Otettava maa-ainemäärä on 125 000 k-m³. Kokonaisvakuusmaksuksi tulee **9100 €**.

Ympäristöluvassa on ympäristönsuojelulain 52 §:n mukaan annettava tarpeelliset määräykset mm. päästöistä, jätteistä, toimista, joilla ehkäistään, vähennetään, selvitetään pilaantumista, sen vaaraa tai pilaantumisesta aiheutuvia haittoja.

Naapuruussuhteista annetun lain 17 §:n 1 momentin mukaan kiinteistöä, rakennusta tai huoneistoa ei saa käyttää siten, että naapurille, lähistöllä asuvalle tai kiinteistöä, rakennusta tai huoneistoa hallitsevalle aiheutuu kohtuutonta rasitusta ympäristölle haitallisista aineista, noesta, liasta, pölystä, hajusta, kosteudesta, melusta, tärinästä, säteilystä, valosta, lämmöstä tai muista vastaavista vaikutuksista. Valtioneuvoston asetus kivenlouhimojen, muun kivenlouhinnan ja kivenmurskaamojen ympäristönsuojelusta (800/2010) säätelee toiminnan vähimmäisvaatimukset silloin, kun toimintaan on oltava ympäristölupa. Asetuksen 3 §:n mukaan toimintaa ei saa sijoittaa alle 400 metrin päähän melulle tai pölylle erityisen alttiista kohteista, kuten sairaalasta, päiväkodista, hoito- tai oppilaitoksesta.

Em. asetuksen mukaan kivenlouhimo, muu kivenlouhinta ja kivenmurskaamo on lisäksi sijoitettava siten, että melua tai pölyä aiheuttavan toiminnon etäisyys asumiseen tai loma-asumiseen käytettävään rakennukseen tai välittömässä läheisyydessä sijaitsevaan oleskeluun tarkoitettuun piha-alueeseen tai muuhun häiriölle alttiiseen kohteeseen on vähintään 300 metriä.

Asetuksen 800/2010 8 §:n mukaan, jos toiminnan etäisyys melulle alttiisiin kohteisiin on alle 500 metriä, ei murskaamista, poraamista, rikotusta tai räjäytyksiä eikä kuormauksia saa tehdä viikonloppuisin eikä arkipyhinä, vaan:

- 1) murskaaminen on tehtävä arkipäivisin klo 7–22 välisenä aikana;
- 2) poraaminen on tehtävä arkipäivisin klo 7–21 välisenä aikana;
- 3) rikotus on tehtävä arkipäivisin klo 8–18 välisenä aikana;
- 4) räjäytykset on tehtävä arkipäivisin klo 8–18 välisenä aikana; ja
- 5) kuormaaminen ja kuljetus on tehtävä arkipäivisin klo 6–22 välisenä aikana.

Ympäristöluvassa voidaan erityisistä syistä sallia kuormaaminen ja kuljetus lauantaisin klo 7 – 18 välisenä aikana.

Kyseessä olevassa tapauksessa ottoalueen reunasta on lähimpään asuinrakennukseen matkaa 350 metriä.

Ympäristöluvan määräyksillä 1 ja 2 vähennetään lähimmille häiriöille altistuville kohteille toiminnasta aiheutuvaa melu- ja tärinähaittaa.

Koska lähimpään asuinrakennukseen ottoalueelta on matkaa noin 350 metriä, on vuosittaista toiminta-aikaa lyhennetty. Rikotus ja räjäytykset ajoitetaan arkipäiviin klo 8 – 18. Alueella ei toimita viikonloppuisin, arkipyhinä eikä sellaisina päivinä, jotka ovat yleisesti vapaapäiviä.

Päivittäinen toiminta-aika on rajattu kaikkien muiden toimintojen kuin kuormaamisen ja kuljetuksen osalle välille klo 7 – 22.

Luvan määräämät meluraja-arvot vastaavat valtioneuvoston päätöksessä 993/1992 asetettuja ohjearvoja. Päiväaika alkaa klo 7 ja päättyy klo 22. Meluraja-arvot koskevat asumiseen ja loma-asumiseen käytettäviä alueita, hoito- ja oppilaitoksia palvelevia alueita, luonnonsuojelualueita sekä kaavoitettuja virkistysalueita.

Toiminnanaikaisilla melumittauksilla varmistetaan, että meluraja-arvot alittuvat. Rakennekatselmuksat ja tärinämittaukset tulee tarvittaessa tehdä lähimmillä kiinteistöillä.

Määräyksellä 3 pyritään ehkäisemään lähiympäristölle toiminnasta aiheutuvia pölypäästöjä. Hiukkaspitoisuuksista annetaan määräys sen varmistamiseksi, että pölyhaitat jäävät mahdollisimman pieniksi. Pölymittauksia voidaan vaatia tarvittaessa tehtäväksi.

Määräyksillä 4, 5, 6 ja 7 varmistetaan, ettei maaperää, vesistöä tai pohjavettä pilata.

Määräyksellä 4 ehkäistään ennakkoon kemikaalien käsittelyssä ja varastoinnissa tapahtuvia mahdollisia ympäristövahinkoja.

Määräyksellä 5 ohjataan jätteitä ja vaarallisia jätteitä asianmukaiseen käsittelyyn.

Määräyksellä 6 estetään toiminnasta aiheutuvien kiintoainesten kulkeutumista sade- ja sulamisvesien mukana ympäristön ojiin ja pintavesiin.

Määräys 7 on annettu välittömän ympäristövahingon torjunnan onnistumisen varmistamiseksi ja valvonnan tehostamiseksi.

Määräyksellä 8 varmistetaan tiedonkulku toiminnanharjoittajan ja alueella toimivien urakoitsijoiden ja aliurakoitsijoiden välillä.

Määräykset 9 ja 10 on tarpeen ympäristöluvan valvonnan ja luvan mahdollisen muutostarpeen varalta. Lisäksi määräyksellä 10 varmistetaan, että toiminnan loputtua alueelle ei jää jätteitä tai muutakaan tarpeetonta materiaalia ja maa-ainesluvassa mainitut jälkihuoltotoimenpiteet suoritetaan.

ASETUKSEN NOUDATTAMINEN

Jos asetuksella annetaan ympäristönsuojelulain tai jätelain nojalla jo myönnetyn luvan määräystä ankarampia säännöksiä tai luvasta poikkeavia säännöksiä luvan voimassaolosta tai tarkistamisesta, on asetusta luvan estämättä noudatettava. (YSL 70 §)

SOVELLETUT OIKEUSOHJEET

Maa-aineslaki (555/1981): 3 § (ainesten ottamisen rajoitukset), 4 § (luvan varaisuus), 4 a § (maa-aineslupahakemuksen ja ympäristölupahakemuksen yhteiskäsittely), 5 § (ottamissuunnitelma), 5 a § (kaivannaisjätteen jätehuoltosuunnitelma), 6 § (luvan myöntämisedellytykset), 7 § (lupaviranomainen), 10 § (luvan voimassaolo), 11§ (lupamääräykset), 12 § (vakuuden antaminen), 13 § (kuuleminen), 19 § (lupapäätöksen tiedoksianto ja lupapäätöksestä tiedottaminen), 23 a § (ilmoitusvelvollisuus).

Valtioneuvoston asetus maa-ainesten ottamisesta (926/2005): 1 § (maa-ainesluvan hakeminen), 2 § (ottamissuunnitelma), 3 § (kuuleminen), 4 § (lausunnot), 6 § (lupapäätöksen sisältö), 7 § (tarkastusmenettely), 8 § (toimenpiteet maa-ainesluvan voimassaolon aikana), 9 § (maa-aineslain mukaiset ilmoitukset).

Ympäristönsuojelulaki (527/2014): § 6 (selvilläolovelvollisuus), § 7 (velvollisuus ehkäistä ja rajoittaa ympäristön pilaantumista), § 11 (sijoituspaikan valinta), § 14 (pilaantumisen torjuntavelvollisuus), § 15 (ennaltavaraautumisvelvollisuus), § 16 (maaperän pilaamiskielto), § 17 (pohjaveden pilaamiskielto), § 19 (kemikaalien käyttöä koskevat erityiset velvollisuudet), § 20 (yleiset periaatteet ympäristön pilaantumisen vaaraa aiheuttavassa toiminnassa), § 22 (kunnan ympäristönsuojeluviranomainen), § 27 (yleinen luvanvaraisuus), § 29 (luvanvaraisen toiminnan olennainen muuttaminen), § 34 (toimivaltainen lupaviranomainen), § 39 (lupahakemus), § 42 (lausunnot), § 43 (muistutukset ja mielipiteet), § 44 (lupahakemuksesta tiedottaminen), § 48 (lupaharkinnan perusteet), § 49 (luvan myöntämisen edellytykset), § 52 (lupamääräykset pilaantumisen ehkäisemiseksi), § 53 (parhaan käyttökelpoisen tekniikan arviointi), § 58 (jäte- ja jätehuoltomääräykset), § 58 (jätteen käsittelytoiminnan vakuus), § 62 (seuranta- ja tarkkailumääräykset), § 70 (lupamääräyksen ja valtioneuvoston asetuksen suhde), § 71 (määräys lupamääräysten tarkistamiseksi), § 83 (lupapäätöksen sisältö), § 84 (lupapäätöksen antaminen), § 85 (lupapäätöksen tiedoksianto ja lupapäätöksestä tiedottaminen), § 87 (luvan voimassaolo), § 113 (kaivannaisjätteitä koskevat määräykset), § 114 (kaivannaisjätteen jätehuoltosuunnitelma), § 172 (tiedonsaanti- ja tarkastusoikeus), § 190 (muutoksenhaku), § 191 (valitusoikeus), § 198 (päätöksen täytäntöönpanokelpoisuus), § 205 (maksut)

Valtioneuvoston asetus ympäristönsuojelusta (713/2014): § 2 (kunnan ympäristönsuojeluviranomaisessa käsiteltävät lupa-asiat), § 3 (lupahakemuksen sisältö), § 4 (hakemukseen liitettävät tiedot), § 6 (lisätiedot jätteistä ja jätehuollosta), § 11 (kuulutus lupahakemuksesta ja asiakirjojen nähtävilläpito), § 12 (lupahakemuksesta ja ilmoitusasiasta pyydettävät lausunnot), § 13 (lupa-asian ja ilmoituksen käsittely)

Eräistä naapurussuhteista annettu laki (26/1920): § 17, § 18

Jätelaki (646/2011): § 12 (selvilläolo- ja tiedonantovelvollisuus), § 13 (jätteestä ja jätehuollosta aiheutuvan vaaran ja haitan ehkäiseminen), § 29 (jätteen luovuttaminen), § 72 (roskaamiskielto), § 118 (kirjanpito- ja tiedonantovelvollisuus), § 121 (siirtoasiakirja), § 122 (tiedonsaantioikeus)

Valtioneuvoston asetus jätteistä (179/2012):
§ 24 (siirtoasiakirjaan merkittävät tiedot ja niiden vahvistaminen)

Valtioneuvoston asetus kaivannaisjätteistä (190/2013)

Valtioneuvoston päätös melutason ohjearvoista (993/1992)

Valtioneuvoston asetus kivenlouhimojen, muun kivenlouhinnan ja kivenmurskaamojen ympäristönsuojelusta (800/2010, muut. 314/2017)

Suomen ympäristökeskuksen julkaisu 25/2010: Paras käyttökelpoinen tekniikka (BAT) Ympäristöasioiden hallinta kiviainestuotannossa

Maa-aineslain mukaisten viranomaistehtävien maksutaksat 2020 2 §
(hyväksytty 22.1.2020 § 5 Mikkelin seudun ympäristölautakunnassa)

Ympäristönsuojelun maksutaksat ja taulukot 2019 3 §
(hyväksytty 30.1.2019 § 11 Mikkelin seudun ympäristölautakunnassa)

MAA-AINESLUPA- JA YMPÄRISTÖLUPAMAKSU

Maa-aineslain mukaisista maksullisista suoritteista ja maa-aines- ja ympäristönsuojelulain mukaisesta yhteiskäsittelystä määrätään maa-ainestaksassa.

Maa-aineslupahakemuksen ja ympäristönsuojelulain (527/2014) mukaisen ympäristölupa-hakemuksen yhteiskäsittelystä peritään ympäristönsuojeluviranomaisen taksan mukainen ympäristöluvan hinta ja puolet (50 %) maa-aineslain mukaisen ottamissuunnitelman tarkastamisen hinnasta.

Tästä päätöksestä peritään 3600 € + 803 € = **4403 €**

Ympäristöluvan hinta: 3600 €

Ottosuunnitelman tarkastus: 480 € + (0,009 x 125 000) / 2 = 803 €

Luvanhaltijalta peritään vuosittain maa-aineslupaan liittyvää valvontamaksua kulloinkin voimassa olevan taksan mukaisesti. (MAL 23 §)

Maksuista saa hakea muutosta valittamalla Vaasan hallinto-oikeuteen kolmenkymmenen (30) päivän kuluessa päätöksen tiedoksisaantipäivästä. Valitusosoitus on liitteenä.

MUUTOKSENHAKU

Tähän päätökseen saa hakea muutosta valittamalla Vaasan hallinto-oikeuteen kolmenkymmenen (30) päivän kuluessa päätöksen tiedoksisaantipäivästä. Asian käsittelystä perittävästä maksusta valitetaan samassa järjestyksessä kuin pääasiasta. Valitusoikeus lupapäätöksestä on luvan hakijalla ja niillä, joiden oikeutta tai etua asia saattaa koskea, sekä niillä viranomaisilla, joiden tehtävänä on valvoa asiassa yleistä etua. Valitusosoitus on liitteenä. (YSL 190 § ja 191 §)

PÄÄTÖKSEN TIEDOKSI ANTAMINEN

Päätös annetaan tiedoksi julkisella kuulutuksella (YSL 85 §).

Hanna Pasonen
ympäristöpäällikkö

Päätös

Hakijalle

Tiedoksi

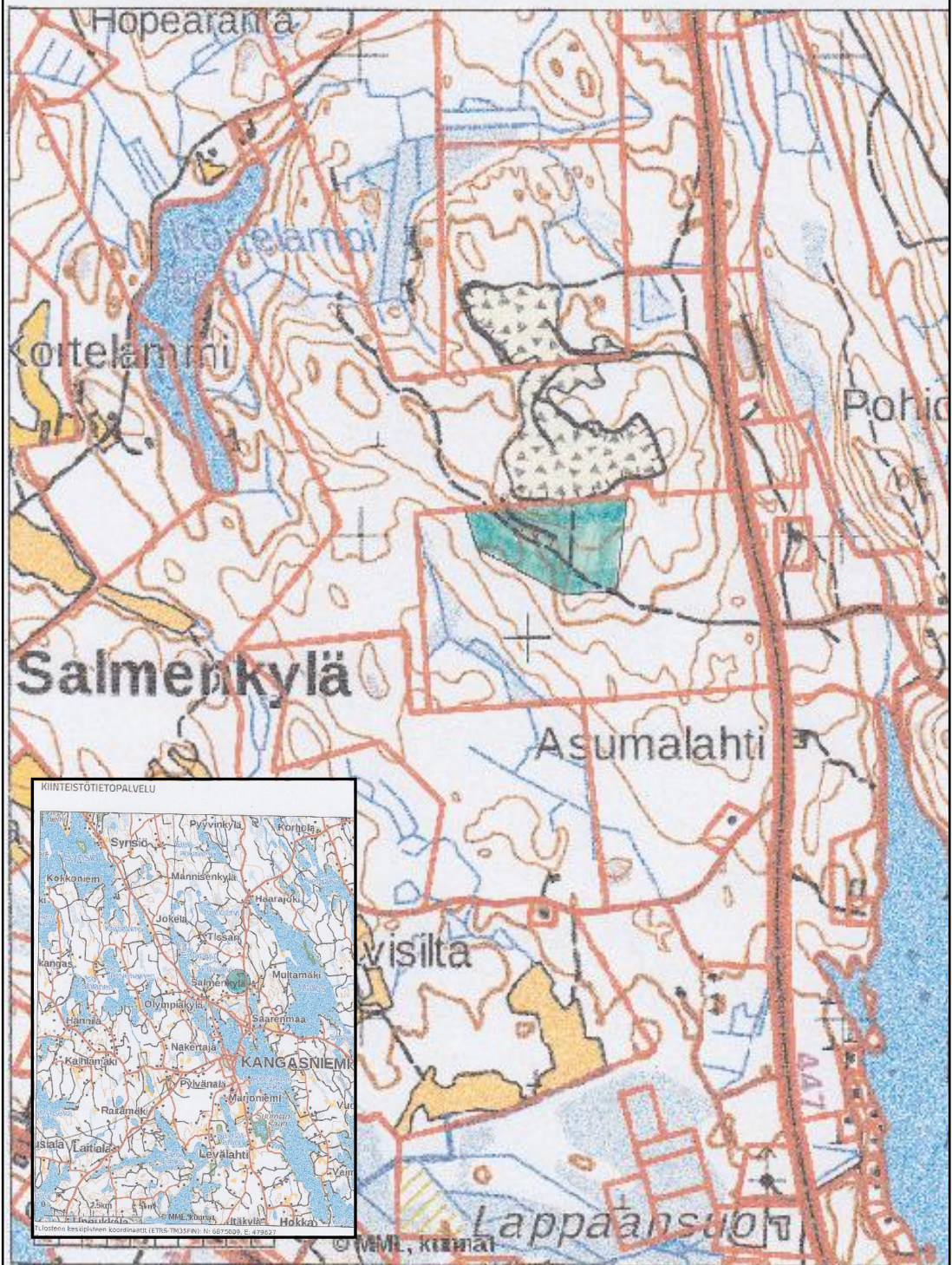
Etelä-Savon elinkeino-, liikenne- ja ympäristökeskus

Lausunnon antajalle.

Päätöksestä ilmoitetaan lisäksi niille, joille on annettu erikseen tieto hakemuksesta.

Tieto päätöksestä julkaistaan Mikkelin kaupungin verkkosivulla ja osoitteessa www.julkipano.fi

KIINTEISTÖTIETOPALVELU



Tulosten keskipisteen koordinaatit (ETRS-TM35FIN): N: 6876793, E: 481343