

ILMOITUSPÄÄTÖS / TANELI PAJUNEN

ASIA Ympäristönsuojelulain 115 d §:n mukainen päätös eläinsuojaa koskevasta ilmoituksesta sekä hakemuksesta poiketa eläinsuojan vähimmäisetäisyydestä.

ILMOITUKSEN TEKIJÄ

Taneli Pajunen
y-tunnus: 2380431-9

LAITOKSEN SIJAINTI

Mikkeli, Pajulankylä, tila Pajunen (491-438-1-160)
Käyntiosoite: Pajulantie 68 A, 51420 Pajulankylä
Sijaintikoordinaatit (ETRS-TM35FIN): N 6861866, E 502094

ILMOITUKSEN TEKEMISEN PERUSTE JA VIRANOMAISEN TOIMIVALTA

Toiminta on ilmoitusvelvollista ympäristönsuojelulain 115 a § 1 momentin mukaisena toimintana. Ympäristönsuojelulain liitteen 4 mukaan ilmoitusvelvollisia ovat eläinsuojat, jotka on tarkoitettu vähintään 50 ja alle 300 lypsylehmälle.

Ympäristönsuojelulain 115 a §:n 4 momentin mukaan kyseistä toimintaa koskevan ilmoituksen käsittelee kunnan ympäristönsuojeluviranomainen.

ASIAN VIREILLETULO

Ilmoitus on jätetty Lupapisteeseen 11.10.2023. Ilmoitusta on täydennetty 20.10.2023 eläinsuojan vähimmäisetäisyydestä poikkeamisen perusteluilla sekä 1.3.2024 suunnitelman muutoksella ja lisäperusteluilla.

KIINTEISTÖNOMISTAJA

Ilmoituksen tekijä omistaa kiinteistöt, joille toiminta sijoittuu.

SELVITYS TOIMINTAA KOSKEVISTA LUVISTA JA KAAVOITUSTILANNE

Lupatilanne

Olemassa olevalla eläinsuojalla ei ole aiempaa ympäristölupaa tai ilmoituspäätöstä. Uusien toimintojen rakennuslupahakemukset ovat vireillä.

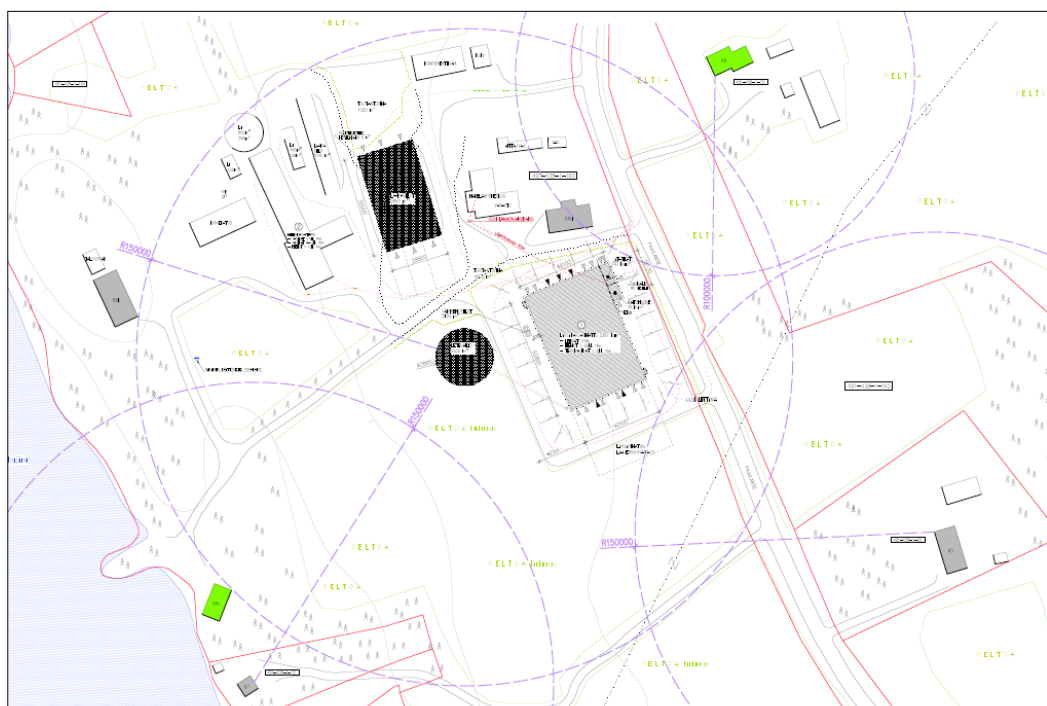
Alueen kaavoitustilanne

Tilakeskus sijaitsee yleiskaava-alueella kaavamerkinnällä M-1 (maa- ja metsätalousvaltaisen alue).

LAITOKSEN SIJAINNINPAIKKA JA SEN YMPÄRISTÖ

Rakennettava nautakarjajäpähatto sijoittuu maatalon talouskeskuksen yhteyteen Pajulan tien varteen. Vanha eläinsuoja jää edelleen käyttöön. Lähin naapurin asuinrakennus sijaitsee noin 120 m päässä rakennettavasta eläinsuojasta ja seuraavaksi lähimmät asuinrakennukset 200 metrin ja 250 metrin päässä. Lähin lomarakennus on noin 250 metrin etäisyydellä eläinsuojasta. Toiminnanharjoittajan omistama asuinrakennus sijaitsee noin 30 metrin päässä tulevasta eläinsuojasta.

Lähistöllä ei sijaitse luokiteltuja pohjavesialueita. Lähin vesistö Rauhajärvi on Pajulan tilan länsipuolella. Olemassa olevasta eläinsuojasta on matkaa Kotalahteen noin 130 metriä ja uudesta lypsykarjajäpähattosta noin 250 metriä.



Kuva 1. Toimintojen sijoittuminen tilalla Pajunen.

LAITOKSEN TOIMINTA

Toiminnanharjoittajan on tarkoitus laajentaa toimintaa rakentamalla uusi eläinsuoja lypsylehmille (nautakarjajäpähatto). Yksikkö pitää sisällään uuden lietalantajärjestelmällä varustetun navetan 159 lehmälle, 18 hieholle ja 16 ternivasikalle. Vanha navetta jää nuorkarja- ja hiehorakennukseksi uuden eläinsuojan valmistuttua.

Laajennuksen toteuttamisen jälkeen tilalla on enimmillään lypsylehmiä 159, hiehoja (12-24 kk) 58 ja lehmävasikoita (6-12 kk) 40 ja vasikoita (< 6 kk) 56. Uuden nautakarjajäpähaton ympäristönsuojelulain mukainen eläinyksikkömäärä on 1816.

Laajennuksen yhteydessä rakennetaan laakasiilot (3850 m³) säilörehulle. Säilörehun puristeneet johdetaan umpikaivoon. Väkirehut varastoidaan olemassa oleviin varastoihin. Kuivalanta varastoidaan olemassa oleviin avolantaloihin (485 m³ ja 850 m³). Nykyisen eläinsuojan vieressä on lietesäiliö (150 m³) ja lisäksi on käytössä etälietesäiliö (2000 m³) tilalla Mäkelänsuo (491-465-20-2). Uuden nautakarjapihaston viereen rakennetaan lietesäiliö (2500 m³). Lisäksi rakennetaan uusi etälietesäiliö (2700 m³) tilalle Korholanmäki (491-446-22-11). Lietelantatilavuutta tulee olemaan yhteensä 7350 m³ ja kuivalantavaraston kokonaistilavuus on 1335 m³. Maituhuoneen jätevedet ja muut mahdolliset pesuvedet johdetaan lietesäiliöön.

Lanta käytetään omassa peltoviljelyssä lannoitteena. Eläimille tuotetaan kaikki karkea-rehu omilla pelloilla ja osa rehuviljasta. Tilalle on investoitu kuivuri, joka mahdollistaa viljan viljelyn ja valkuaiskasvien viljelyn laajentamisen. Tilalla suunnitellaan mahdollisuutta hyödyntää lantaa biokaasulaitoksessa, mutta sitä ei toteuteta vielä uuden eläinsuojan ja lietelantasäiliön rakentamisvaiheessa.

Karjaa laidunnetaan ja ulkoilutetaan tilakeskuksen läheisyydessä mahdollisuuksien mukaan. Ulospäin toiminta näkyy lähinnä massojen käsittelynä työsesonkien aikaan. Etäsäiliöihin liete siirretään kuorma-autolla, mikä on normaalia maantieliikennettä. Toinen suuri massojen käsittely on säilörehun korjuu 2-3 kertaa kesässä muutaman päivän ajan. Pellot ja tilakeskus sijaitsevat hyvän tiestön varrella.

Lannan levitykseen käytettävissä oleva peltoala on 200 ha ja laskennallinen tarve on 148 ha.



Kuva 2. Ilmakuva tilasta Pajunen.

Vähimmäisetäisyydestä poikkeaminen

Ilmoitukseen on liitetty hakemus vähimmäisetäisyydestä poikkeamiseksi. Valtioneuvoston asetuksessa ilmoituksenvaraisista eläinsuojista (138/2019) olevan taulukon mukaan ilmoitetun kokoisen eläinsuojan vähimmäisetäisyys lähimmästä häiriintyvistä kohteesta tulee olla 350 metriä. Lietesäiliön, jossa on vähintään kelluva kate ja lantakanavien jäähdytys, vähimmäisetäisyys lähimpään häiriintyvään kohteeseen tulee olla 200 metriä.

Ilmoituksen mukaan etäisyys rakennettavasta nautakarjapihatosta lähimpään asuinrakennukseen on noin 120 m ja lähimpään vapaa-ajanasuntoon noin 250 m. Nautakarjapihaton yhteyteen rakennettavasta lietesäiliöstä on matkaa lähimpään vapaa-ajan asuntoon noin 160 metriä.

Ilmoituksen tekijä perustelee vähimmäisetäisyydestä poikkeamista muun muassa sillä, että eläinsuojan sijoittaminen kauaksi nykyisestä tilakeskuksesta nostaisi rakennuskustannukset liian suureksi, koska kaikki infra (rakennusten maarakennustyöt, sähköliittymät, vesi- ja jätevesijärjestelmät, lämpökeskus) tulisi rakentaa kokonaan uuteen paikkaan. Lisäksi ilmoituksessa on todettu, että lietesäiliön hajuhaittojen lieventämiseksi lietekeuili voidaan varustaa jäähdytysjärjestelmällä ja liete siirtyy säiliöön alakautta. Ilmoituksessa on korostettu myös sitä, että suurin osa lietteestä varastoidaan etäsäiliöissä kauempana asutuksesta. Perustelut vähimmäisetäisyydestä poikkeamiselle ovat kokonaisuudessaan ilmoituksen liitteenä.

ILMOITUKSEN KÄSITTELY

Ilmoituksesta tiedottaminen

Ilmoituksesta on kuulutettu Mikkelin kaupungin ilmoitustaululla, verkkosivuilla sekä Lupapisteiden Julkipano-palvelussa 24.10.-30.11.2023. Kuulutus on lisäksi lähetetty lähialueen kiinteistöjen (14 kpl) omistajille kirjeitse. Asiakirjat ovat olleet kuulutuksen ajan nähtävillä tietoverkossa ja ympäristöpalvelujen Mikkelin toimipaikassa.

Tarkastukset

Pajulan tilalla on tehty tarkastuskäynti 15.11.2023.

Muistutukset ja mielipiteet sekä lausunnot

Ilmoituksesta jätettiin yksi suullinen muistutus. Muistuttajalla on kesäasunto, joka sijaitsee noin 250 metrin etäisyydellä suunnitellusta lypsykarjapihatosta ja noin 160 metrin etäisyydellä suunnitellusta lietesäiliöstä lounaaseen ja omakotitalo noin 120 metrin päässä suunnitellusta lypsykarjapihatosta koilliseen. Muistuttaja totesi seuraavaa:

Uuden lietesäiliön sijoittelu ja rakenteet tulisi tehdä niin, että hajuhaittaa syntyy mahdollisimman vähän. Lisäksi tulee huolehtia, että lietesäiliöstä ei pääse valumia ympäristöön.

Ilmoituksesta pyydettiin terveydensuojeluviranomaisen ja Etelä-Savon ELY-keskuksen lausunnot. Terveystarkastaja antoi lausunnon, joka on kopioitu tähän kokonaisuudessaan:

Mikkelin seudun ympäristöpalveluiden terveysvalvonnalta on pyydetty lausuntoa uuden lypsykarjapihaton ja lietesäiliöiden rakentamisesta osoitteeseen Pajulantie 68 A, Mikkeli.

Tilalla on olemassa oleva eläinsuoja lypsykarjalle ja uusi lypsykarjapihatto on tarkoitettu 159 lypsylehmälle. Kyseessä on ilmoitusmenettelyn piiriin kuuluva toimenpide. Terveysvalvonta on tarkastanut ilmoituksen liitteineen 1.12.2023.

Terveydensuojelulain 763/1994 1 §:n mukaan lain tarkoituksena on väestön ja yksilön terveyden ylläpitäminen ja edistäminen sekä ennalta ehkäistä, vähentää ja poistaa sellaisia elinympäristössä esiintyviä tekijöitä, jotka voivat aiheuttaa terveyshaittaa (terveydensuojelu). Kyseisessä laissa tarkoitetaan terveyshaitalla ihmisessä todettavaa sairautta, muuta terveydenhäiriötä tai sellaisen tekijän tai olosuhteen esiintymistä, joka voi vähentää väestön tai yksilön elinympäristön terveellisyyttä. Lain 2 §:n mukaan elinympäristöön vaikuttava toiminta on suunniteltava ja järjestettävä siten, että väestön ja yksilön terveyttä ylläpidetään ja edistetään.

Hakija on liittännyt hakemukseen Valtioneuvoston asetuksen (138/2019) mukaisen "vähimmäisetäisyyksistä poikkeaminen" -kaavakkeen. Toinen uusista lietesäiliöistä tulee sijaitsemaan noin 100 metrin etäisyydellä lähimmästä loma-asunnosta. Terveysvalvonnan näkemyksen mukaan loma-asunnon läheisen sijainnin vuoksi hajun leviämisen estämiseksi tulee lietesäiliöön tehdä tarvittavat rakenteelliset suojaukset. Lisäksi toiminnassa tulee pyrkiä estämään mahdollisuuksien mukaan hyönteisten (esim. kärpäset) haitallinen lisääntyminen ja ennalta ehkäisemään jyräjien (rotat ja hiiret) kannan kasvaminen. Tarvittaessa jyräjien määrää tulee vähentää torjumalla.

Etelä-Savon ELY-keskus toteaa lausunnossaan muun muassa seuraavaa:

Eläinsuoja toiminta ei ole alueella uutta, vaan laajennus sijoittuu aiemman tilakeskuksen välittömään yhteyteen, mistä syystä voidaan katsoa, että hajuhaitat alueella ovat osittain tavanomaisia/yleisiä. Vaikka laajennuksessa eläinmäärän lisäys on merkittävä aiempaan verrattuna, on tiedossa, että nautakarjan osalta hajuhaitat eivät lisäänty samassa suhteessa kuin eläinmäärä. Lietesäiliöistä aiheutuva häiritsevä haju on yleensä myös tiettyihin ajankohtiin sidottua, esimerkiksi siihen, kun lietesäiliötä tyhjennetään. Toiminnassa lietesäiliö tullaan täyttämään altapäin, jolloin täyttö ei ennalta arvioiden todennäköisesti aiheuta hajuhaitan lisääntymistä. Lietesäiliön sijoituspaikan valinnassa on pyritty ottamaan huomioon hajuhaittojen minimointi, sijoittamalla eniten hajuhaittaa aiheuttava lietesäiliö navettarakennuksen taakse pois päin vakituisista asuinkeinoista. Lietesäiliön ja lähimmän häiriintyvän kohteen välissä on metsää, joka voi vaikuttaa hajun leviämistä vähentävästi.

Hajuhaittojen ehkäisemiseksi lietesäiliö on tarpeellista kattaa vähintään kelluvalla kateella, jotta voidaan ehkäistä mahdollisesti häiritsevien hajuhaittojen leviäminen. Riippuen tulevaisuudessa suunnitelmassa olevan biokaasulaitoksen tekniikasta, voi mahdollinen lietelantalan kiinteä kate (esim. betoni) haitata biokaasulaitoksen rakentamista ja lietteen hyödyntämistä. Toiminnan hajuhaittoja voidaan lieventää myös lietekuilujen jäädyttämisellä (lämmön talteenotto lietelannasta), mikä lisää myös eläinsuojan energiatehokkuutta.

Tulevaisuuden suunnitelmassa oleva biokaasulaitos vaikuttaa osaltaan hajuhaittoja lieventäen sekä tilakeskuksessa että peltolevityksessä, mikä on positiivinen muutos ja se vastaa eläinsuojien parasta käyttökelpoista tekniikkaa. Kuitenkin biokaasulaitosten yhteydessä mädätteen tai siitä erotetun nestejakeen varastojen tulisi tällöin olla katettuja ja mielellään tiiviitä. Toiminnan suunnittelussa kannattaa jo nyt kiinnittää huomiota biokaasulaitoksen osalta turvallisiin etäisyyksiin eri kohteisiin.

Tilakeskukseen tuleva lietalantasäiliö sijaitsee suhteellisen lähellä vesistöä (noin reilu 100 m), mistä syystä lietesäiliön ympärille rakennettava salaojitus ja tarkastuskaivo ovat oleellisia vuotojen havaitsemiseksi. Lietesäiliön kuntoa ja salaojituksen tarkkailukaivoa tulee tarkkailla säännöllisesti. Näin toimiessa ei lietesäiliön katsota aiheuttavan merkittävää riskiä vesistölle.

Toiminnanharjoittajan vastine annettuihin lausuntoihin

Toiminnanharjoittaja toteaa, että nautakarjapihaton läheisyyteen tulevaa lietesäiliötä on siirretty mahdollisimman kauas lähimmistä häiriintyvistä kohteista. Uuden, 23.2.2024 päivätyn suunnitelman mukaan etäisyys lähimpään kesäasuntoon tulee olemaan 160 metriä.

Lietesäiliön hajun leviämisen estämiseksi lietekuiluihin tulee jäädytys, joka vähentää tehokkaasti hajuja. Lieite kulkeutuu säiliöön alakautta, jolloin täyttyessä säiliön pinnalla oleva luonnollinen kuorettuma kestää ehjänä ja estää hajun leviämisen. Lisäksi otetaan huomioon tulevaisuutta ajatellen rakenteelliset varaukset mahdolliselle lannan separoinnille sekä biokaasutukselle. Lieite ajetaan peltoon pääasiassa sijoittamalla juuristoon.

ELY-keskuksen mukaan lietesäiliö on tarpeellista kattaa kelluvalla katteella. Mielestämme lietekuilujen jäädytys yhdistettynä luonnolliseen kuorettumaan lietesäiliössä ovat yhteisvaikutukseltaan vähintään yhtä tehokas tapa vähentää hajuhaittoja ympäristöön. Raskaammat rakenteelliset katteet eivät vähennä merkittävästi enempää hajuhaittoja. Ne ovat kalliita rakentaa ja hankaloittavat mahdollisten tulevien lannan separoinnin ja biokaasutuksen toteuttamista. Lietesäiliön ympärille rakennetaan asianmukainen salaojitus tarkistuskaivoineen.

MIKKELIN SEUDUN YMPÄRISTÖLAUTAKUNNAN RATKAISU

Lautakunta hyväksyy Taneli ja Elina Pajusen ilmoituksen rakennettavasta eläinsuojasta ja lantavarastoista sekä olemassa olevan eläinsuojan toiminnan jatkamisesta Mikkelin kaupungin Pajulankylässä tila Pajunen (491-438-1-160). Eläinsuojissa voidaan pitää yhteensä enintään 159 lypsylehmää, 58 hiehoa ja 96 vasikkaa (0-12 kk) tai lannantuotannoltaan vastaava eläinyksikkömäärä muuta karjaa.

Toimintaa on harjoitettava ilmoituksessa esitetyn mukaisesti ja toiminnanharjoittajan on noudatettava muun lainsäädännön ohella valtioneuvoston asetusta ilmoituksenvaraisista eläinsuojista (138/2019) ja valtioneuvoston asetusta eräiden maa- ja puutarhataloudesta peräisin olevien päästöjen rajoittamisesta (1250/2014).

Päätöksellä hyväksytään laajennusosien sijoittamisessa eläinsuoja-asetuksen 3 §:n mukainen vähimmäisetäisyydestä poikkeaminen 2 §:ssä säädetyistä vähimmäisetäisyydestä ilmoituksessa esitetyn asemapiirroksen mukaisesti. Lautakunta antaa lisäksi ilmoituksen johdosta seuraavat määräykset ympäristön pilaantumisen ehkäisemiseksi ympäristönsuojelulain 115 d §:n nojalla:

1. Lannan varastotilat

Lannan varastotilat on mitoitettava, toteutettava ja ylläpidettävä siten, että eläinsuojista 12 kk aikana kertynyt lanta voidaan varastoida asianmukaisesti. Ilmoituksen mukaisen eläinmäärän laskennallinen lannanvarastointitarve lietalannalle on 3570 m³ ja

kuivalannalle 2058 m³. Vähimmäistilavuudesta voidaan poiketa, jos lantaa luovutetaan sellaiselle hyödyntäjälle, jolla on lupa vastaanottaa sitä. Tiivis pohjaisen pihatton kestokuike pohja voidaan laskea lantatilavuuteen.

Nautakarjapihatton välittömään läheisyyteen tuleva lietesäiliö tulee kattaa vähintään kelluvalla katteella. Lisäksi tulee toteuttaa lantakanavien jäähditys. Lietesäiliön ympärille tulee rakentaa salaojitus sekä tarkastuskaivo. Lietesäiliön kuntoa ja salaojituksen tarkkailukaivoa tulee tarkkailla säännöllisesti.

(YSL 7 §, 17 §, VNA 1250/2014)

2. Kuljetukset

Lantavarastoja tyhjennettäessä ja lantaa kuljetettaessa on toimittava niin, että lantaa ei pääse hallitsemattomasti ympäristöön. Jos lannan kuormauksessa tai kuljetuksessa aiheutuu vuotoja, on ympäristöön päässyt lanta siistittävä pois.

(YSL 16 §, 52 §)

3. Jätteiden käsittely

Jätteet on varastoitava niin, etteivät ne aiheuta epäsiisteyttä tai ympäristön roskaantumista. Piha-alueet on pidettävä siistinä. Hyötykäyttöön kelpaavat jätteet on kerättävä erilleen ja toimitettava mahdollisuuksien mukaan hyötykäyttöön. Vaaralliset jätteet on toimitettava asianmukaiset luvat omaavalle vastaanottajalle vähintään kerran vuodessa. Vaaralliset jätteet tulee varastoida niin, ettei niistä aiheudu maaperän tai pinta- ja pohjavesien pilaantumisaavaa. Jätteiden avopoltto on kielletty.

(YSL 58 §, 66 §, JL 13 §, 15 §, 28 §, 29 §)

4. Polttoaineiden ja muiden kemikaalien säilytys ja säiliöiden tarkastus

Polttoaineet ja kemikaalit on varastoitava ja käsiteltävä siten, ettei niistä aiheudu pilaantumisaavaa maaperälle tai pinta- ja pohjavesille eikä muutakaan haittaa ympäristölle. Yli 1,5 m³:n polttoainesäiliöt tulee tarkastuttaa viimeistään 10 vuoden kuluttua säiliön käyttöönotosta ja sen jälkeen viimeisimmän tarkastuspöytäkirjan mukaisesti. Kemikaalit on varastoitava tiiviillä alustalla suljetuissa astioissa.

(YSL 52 § ja 66 §)

5. Ilmoitusvelvollisuudet ja toiminta häiriötilanteissa

Toiminnan olennaisesta muuttamisesta tai lopettamisesta sekä toiminnanharjoittajan tai toiminnasta vastaavan henkilön vaihtumisesta on ilmoitettava viipymättä valvontaviranomaiselle.

Poikkeuksellisista tilanteista (häiriötilanteet, vahingot, onnettomuudet), joista saattaa aiheutua merkittäviä päästöjä ympäristöön, on ilmoitettava viipymättä pelastuslaitokselle ja kunnan ympäristönsuojeluviranomaiselle. Toiminnanharjoittajan on ryhdyttävä välittömästi asianmukaisiin toimenpiteisiin häiriön poistamiseksi ja vahingon torjumiseksi.

(YSL 52 §, 62 §, 123 §, 134 § ja 170 §).

Päätöksen voimassaolo

Tämä ilmoituspäätös on voimassa toistaiseksi.

PÄÄTÖKSEN PERUSTELUT

Ilmoituksen hyväksymisen edellytykset

Ympäristönsuojelulain 115 d §:n mukaan toiminnan sallivan ilmoituspäätöksen edellytyksenä on, että toiminnasta ei, annettavat määräykset ja toiminnan sijoituspaikka huomioiden ottaen, aiheudu yksinään tai yhdessä muiden toimintojen kanssa:

- 1) terveyshaittaa;
- 2) merkittävää muuta 5 §:n 1 momentin 2 kohdassa tarkoitettua seurausta tai sen vaaraa (haittaa luonnolle ja sen toiminnoille; luonnonvarojen käyttämisen estymistä tai melkoista vaikeutumista; ympäristön yleisen viihtyisyyden tai erityisten kulttuuriarvojen vähentymistä; ympäristön yleiseen virkistyskäyttöön soveltuvuuden vähentymistä; vahinkoa tai haittaa omaisuudelle taikka sen käytölle tai muu näihin rinnastettava yleisen tai yksityisen edun loukkaus);
- 3) 16–18 §:ssä kiellettyä seurausta (maaperän ja pohjaveden pilaamiskielto sekä merta koskevat erityiset kiellot);
- 4) erityisten luonnonolosuhteiden huonontumista taikka vedenhankinnan tai yleiseltä kannalta tärkeän muun käyttömahdollisuuden vaarantumista toiminnan vaikutusalueella;

Lautakunta katsoo, että eläinsuojan laajentaminen ja toiminnan jatkaminen eivät ole riskitiedossa edellä sanotun kanssa.

Eläinsuojan laajennusosa ja lannan varastointitilan laajennusosa voidaan sijoittaa poiketen eläinsuoja-asetuksen 2 §:n 1–3 momentissa säädetystä vähimmäisetäisyydestä, jos laajennusosaa ei voida sijoittaa kiinteistöllä muulle soveltuvalla vähimmäisetäisyyden täyttävälle paikalle ja vähimmäisetäisyydestä poikkeamisesta ei käytettävät hajun leviämistä vähentävät toimenpiteet ja tekniikat sekä paikalliset olosuhteet huomioiden aiheudu huomattavaa hajuhaittaa häiriintyvässä kohteessa. Laajennusosan sijoittamiseen poikkeustilanteessa sovelletaan, mitä ympäristönsuojelulain 11 §:ssä säädetään ympäristön pilaantumisen vaaraa aiheuttavan toiminnan sijoittamisesta.

Lautakunta hyväksyy ilmoittajan perustelun poikkeamiselle. Nautakarjatilan toimintoja ei voi hajottaa liian laajalle alueelle, eikä uudelle nautakarjapihatolle ole löydettävissä selkeästi parempaa paikkaa.

Toiminnan sijaintialueella ei ole asemakaavaa, joten toiminta ei näin ollen sijoitu asema-kaavan vastaisesti.

Määräysten perustelut

Määräyksellä 1 muistutetaan nitraattiasetuksella säädetystä riittävästä lannan varastointitilasta. Päätöksessä ei ole muutoin toistettu lainsäädäntöä. Lietesäiliö tulee kattaa vähintään kelluvalla katteella ja lantakanavien jäähdytys tulee ottaa käyttöön ammoniakki-

päästöjen ja hajuhaittojen vähentämiseksi. Lisäksi määräyksessä on edellytetty sekä salaojituksen rakentamista lietesäiliön ympärille että tarkastuskaivon rakentamista. Määräys on katsottu tarpeelliseksi, koska tilakeskukseen tuleva lietelantasäiliö sijaitsee suhteellisen lähellä vesistöä (noin 160 metriä). Lietesäiliön ympärille rakennettava salaojitus ja tarkastuskaivo ovat oleellisia mahdollisten vuotojen havaitsemiseksi. Näin toimiessa ei lietesäiliön katsota aiheuttavan merkittävää riskiä vesistölle.

Määräyksellä 2 ehkäistään lannan kuljettamisesta aiheutuvaa pinta- ja pohjavesien pilaantumista sekä hajuhaittoja. Ympäristönsuojelulain 16 §:n mukaan maahan ei saa jättää tai päästää jätettä eikä muutakaan ainetta siten, että seurauksena on sellainen maaperän laadun huononeminen, josta voi aiheutua vaaraa tai haittaa terveydelle tai ympäristölle, viihtyisyyden melkoista vähentymistä tai muu niihin verrattava yleisen tai yksityisen edun loukkaus (maaperän pilaamiskielto).

Määräyksellä 3 estetään jätteistä syntyvää roskaantumista ja likaantumista, sekä edistetään jätteiden hyötykäyttöä.

Öljy ja muut kemikaalit aiheuttavat ympäristöön joutuessaan vakavan maaperän, pohjaveden ja muun ympäristön pilaantumisvaaran. Näin ollen on tarpeen kiinnittää erityistä huomiota niiden varastointiin. (määräys 4).

Määräykset 5 ovat tarpeen ympäristöluvan valvonnan ja luvan mahdollisen muutostarpeen kannalta. Häiriötilanteista tiedottaminen on tarpeen päästöjen valvonnan toteuttamiseksi. Ympäristönsuojelulain 134 §:n mukaan toiminnanharjoittajan on välittömästi ilmoitettava valvontaviranomaiselle sellaisista tavanomaisesta toiminnasta poikkeavista tapahtumista ja onnettomuuksista, joilla voi olla vaikutuksia maaperään tai pohjaveteen.

Vastaus lausuntoihin

Terveydensuojeluviranomaisen lausunnossa oli kiinnitetty huomiota lietesäiliön etäisyyteen lähimmästä häiriintyvistä kohteesta ja mahdollisista hajuhaitoista, minkä takia lietesäiliöön tulee tehdä tarvittavat rakenteelliset suojaukset. Lisäksi lausunnossa on todettu, että toiminnassa tulee pyrkiä ehkäisemään ennalta jyräjoiden kannan kasvua ja tarvittaessa jyräjoiden määrää tulee vähentää torjumalla. Lupaviranomainen suosittelee em. toimia. Määräykseksi näitä ei ole laitettu tähän päätökseen, koska ilmoitus ei koske haittaeläinten torjuntaa.

Etelä-Savon ELY-keskuksen lausunnossa esitetään muun muassa salaojituksen rakentamista nautakarjapihaton välittömään läheisyyteen tulevan lietesäiliön ympärille ja tarkastuskaivoa. Nämä asiat on huomioitu lupamääräyksessä 1. Lisäksi lausunnossa todetaan, että lietesäiliö on tarpeellista kattaa vähintään kelluvalla katteella mahdollisesti häiritsevien hajuhaittojen leviämisen ehkäisemiseksi.

Muistutuksessa on pyydetty kiinnittämään huomiota mahdollisiin lietesäiliön hajuhaittoihin.

Lupaviranomainen katsoo, että lietesäiliön kattaminen vähintään kelluvalla katteella, lietesäiliön täyttämisen alapäin sekä lietekuilujen jäädytys riittävät estämään mahdollisia hajuhaittoja. Lisäksi todetaan, että alkuperäiseen suunnitelmaan verrattuna toiminnanharjoittaja on siirtänyt eläinsuojan läheisyyteen rakennettavan lietesäiliön niin kauaksi lähimmästä häiriintyvistä kohteesta kuin se on ollut mahdollista.

SOVELLETUT OIKEUSOHJEET

Ympäristönsuojelulaki (527/2014), Ympäristönsuojeluasetus (713/2014)

Jätelaki (646/2011)

Laki eräistä naapuruussuhteista (26/1920)

Valtioneuvoston asetus ilmoituksenvaraisista eläinsuojista (138/2019)

Valtioneuvoston asetus eräiden maa- ja puutarhataloudesta peräisin olevien päästöjen rajoittamisesta (1250/2014)

Valtioneuvoston asetus talousjätevesien käsittelystä viemäriverkostojen ulkopuolisilla alueilla (209/2011)

Kotieläintalouden ympäristönsuojeluohje 29.6.2009. Ympäristöministeriö 2009.

HUOMAUTUKSET

Jos asetuksella annetaan ympäristönsuojelulain tai jätelain nojalla jo hyväksytyyn ilmoituksen määräystä ankarampia säännöksiä tai luvasta poikkeavia säännöksiä luvan voimassaolosta tai tarkistamisesta, on asetusta päätöksen estämättä noudatettava.

Nautakarjapihaton ja siihen liittyvien muiden toimintojen rakentaminen edellyttää lisäksi maankäyttö- ja rakennuslain mukaiset luvat.

Kohde lisätään valvontaviranomaisen valvontaohjelmaan ja sille määritetään riskiluokka. Valvontaviranomainen perii suunnitelmallisesta valvonnasta taksansa mukaista maksua.

KÄSITTELYMAKSU

Ilmoituksen käsittelystä perittävä maksu on Mikkelin seudun ympäristölautakunnan 12.10.2023 § 85 hyväksymän ympäristönsuojeluviranomaisen maksutaksan § 3 mukaan **1490 euroa** (23 h). Päätöksen käsittelymaksuun saa hakea muutosta valittamalla samalla tavalla kuin päätöksen muusta sisällöstä kohdassa muutoksenhaku on selostettu.

MUUTOKSENHAKU

Tähän päätökseen saa hakea muutosta valittamalla Vaasan hallinto-oikeuteen kolmenkymmenen (30) päivän kuluessa antopäivästä antopäivää lukuun ottamatta. Valitusosoitus on päätöspöytäkirjan liitteenä. Ilmoituspäätöstä on noudatettava mahdollisesta muutoksenhausta huolimatta.

PÄÄTÖKSEN ANTAMINEN

Päätös annetaan julkipanon jälkeen (YSL 84 §)

Hanna Pasonen
ympäristöpäällikkö

Päätös

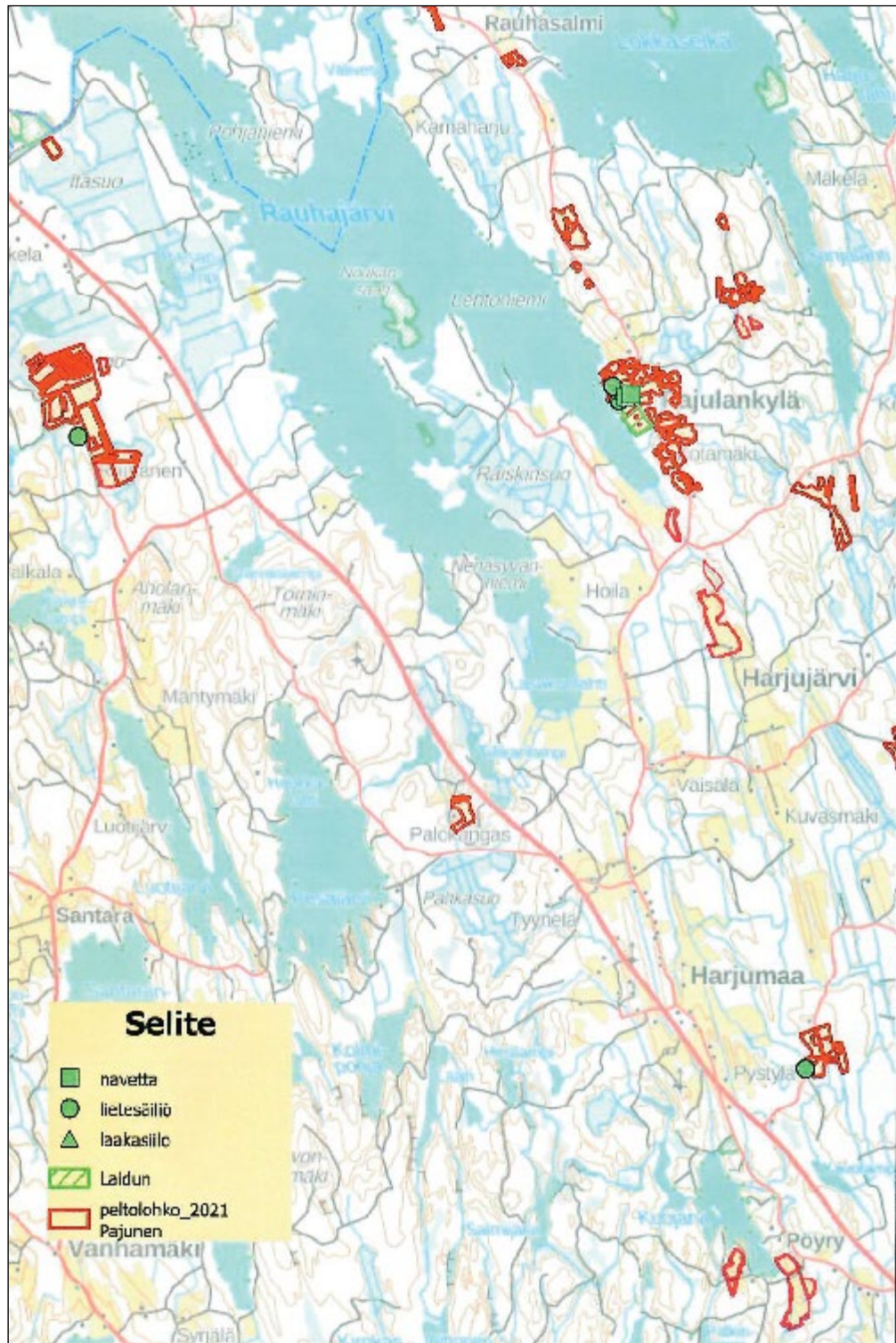
Hakijalle

Jäljennös päätöksestä

Etelä-Savon elinkeino-, liikenne- ja ympäristökeskus, kirjaamo

Muistuttaja

Tieto päätöksestä julkaistaan Mikkelin kaupungin ilmoitustaululla ja verkkosivuilla sekä Lupapisteen ylläpitämällä Julkipano-sivustolla. Päätös lähetetään tiedoksi niille, joita on asiassa erikseen kuultu.



Kuva 3. Kartta toimintojen sijaintipaikoista.