

Päätöksessä on liitteineen 9 sivua.

MAA-AINESLUPA / MAARAKENNUS L. KURPPA OY, Pertunmaa

ASIA

Maa-aineslain (555/1981) 4 §:n mukainen päätös maa-ainesten ottamiseen Pertunmaan kunnassa sijaitsevalla kiinteistöllä Tervahauta (588-402-1-81). Kyseessä on Tervahaudan maa-ainesalue.

Ottoalueen sijaintikoordinaatit (ETRS-TM35FIN): 6815418 (N), 470807 (E)

HAKIJA

Maarakennus L. Kurppa Oy
Y-tunnus 2024057-0

KIINTEISTÖNOMISTAJA

Kiinteistön omistaa yksityishenkilö. Maarakennus L. Kurppa Oy:llä on voimassa oleva vuokrasopimus alueen käyttämisestä maa-ainesten ottotoimintaan.

LUVAN HAKEMISEN PERUSTE

Maa-ainesten ottaminen on luvanvaraista maa-aineslain 4 §:n perusteella.

Maa-aineslain 7 §:n mukaan maa-ainesten ottamista koskevan lupa-asian ratkaisee kuntien ympäristönsuojelun hallinnosta annetun lain (64/1986) mukainen kunnan ympäristönsuojeluviranomainen. Kunnan ympäristönsuojeluviranomaisena toimii Mikkelin seudun ympäristölautakunta.

HAKEMUKSEN VIREILLETULO

Hakemus on jätetty Lupapisteeseen 14.2.2024.

SELVITYS OTTAMISALUETTA KOSKEVISTA LUVISTA JA KAAVOITUSTILANNE

Alueen kaavoitustilanne

Suunnitelma-alueelle kohdistuu Etelä-Savon maakuntakaavayhdistelmässä merkintä rr 9.66 (retkeilyreitti, ohjeellinen). Pertunmaan kunnan yleiskaavassa alue on merkitty metsätalousvaltaiseksi alueeksi (M).

OTTAMISALUEEN YMPÄRISTÖ, MAISEMA JA KOHTEET, JOIHIN MAA-AINESTEN OTTAMISELLA ON VAIKUTUSTA

Suunnittelualue sijaitsee haja-asutusalueella noin neljän kilometrin päässä Pertunmaan kunnassa, Hartolan kylällä. Ottoalue sijoittuu Kärmelampi-nimisen vesistön ja Kuortintien väliin. Pohjoisreunaltaan ottoalue rajoittuu tilan rajaan sekä maa-ainesalueeseen. Etelässä alue rajoittuu Kärmelammen soranottoalueeseen.

Itäreunalta ottoalue myötäilee likimain mäen harjalinjaa. Alue on ollut metsätaloustaloudessa. Syksyllä 2017 Nipulin yhteismetsän maa-ainesalueelle tehdyssä luontoseelvityksessä ei ole havaittu erityisiä kasvillisuusesiintymiä tai eläimistöä alueella. Lähin vakituinen asunto on alueen itäpuolella kulkevan Kuortintien varrella, kaivualueesta noin 330 metrin etäisyydellä. Toiseksi lähimpänä on niin ikään Kuortintien varrella oleva asunto, joka sijaitsee noin 360 metrin etäisyydellä kaivualueesta. Lähin vapaa_ajanasunto sijaitsee 390 metrin päässä ottoalueesta etelään. Alueen itäpuolella on tervahauta.

Lähin vesistö on ottoalueen länsipuolella sijaitseva Kärnelampi (W=N20000, +123.9). Kärnelampi sijaitsee 50 metrin päässä ottoalueesta.

Pohjavesiolosuhteet

Ottoalue ei sijaitse luokitellulla pohjavesialueella. Alueen pohjoisen puolella olevalle maa-ainesalueelle on asennettu pohjavesiputki, jossa veden korkeus vaihtelee N2000 järjestelmässä 123.3–123.6. Viereisen Kärnelammen vedenpinta on 123.9 (N2000).

TOIMINNAN LAAJUUS JA MUUT TOIMINTATIEDOT

Maa-aineslupaa haetaan 10 vuoden ajalle. Haettavan ottoalueen pinta-ala on noin 0,8 ha. Alueen rajaukset on esitetty suunnitelmakartoilla. Alueelta on tarkoitus ottaa noin 9500 m³ ktr maa-aineksia (sora ja hiekkaa). Vuotuinen ottamismäärä vaihtelee tarpeen mukaan. Maa-aineksia käytetään rakentamisen ja infran kunnossapidon tarpeisiin.

Ottamissuunnitelma

Suunnittelualan nykytilanne on kartoitettu heinäkuussa 2023 Maanmittauspalvelu Puttonen Oy:n toimesta. Kartoitukset on tehty ETRS-TM35 -taso - ja N2000 -korkeusjärjestelmiin Trimble R12 VRS-GNSS-mittalaitteella ja dronekuvauksella. Alueen suunnittelussa hyödynnettiin lisäksi Maanmittauslaitoksen laserkeilausaineistoa.

Ottotoiminnan pohjan alimmana tasona pidetään tasoa +125.1 (N2000). Viereisten ottoalueiden pohjan tasot ovat alimmillaan noin +125.1 (N2000). Ottamissuunnitelmassa on esitetty ottoalueen sijainti sekä kiinteistöjaotus, suunnittelualan rajaus ja kaivualueen rajaus. Lisäksi suunnitelmassa on esitetty ottamisuolin otto-suunta. Ottoalue ja korkeustaso tullaan merkitsemään maastoon.

Ottamistoimenpiteet on selvitetty suunnitelman liitteenä olevissa suunnitelmapiiirroksissa. Ottotoiminnan alkuvaiheessa alueelta poistetaan puusto tarvittavilta osin. Kannot ja risut kerätään pois alueelta välivarastoon. Välivarastosta ne kuljetetaan pois hakettavaksi. Koko ottoalueen puustoa ei poisteta kerralla, vaan poisto suoritetaan vaiheittain ottotoiminnan edetessä. Pintamaat kuoritaan pois ottamistoiminnan edetessä.

Rintaukset joko luiskataan 1:2-1:3 kaltevuuteen tai aidataan riippuen ottoalueen loppukäytöstä. Ottamisen aikana tullaan noudattamaan voimassa olevia työturvallisuusmääräyksiä.

Liikenne ottamisalueelta tapahtuu maantien 426 (Kuortintie) kautta. Alueelle kuljetaan osoitteen Kuortintie 199 kohdalta lähtevää metsäautotietä pitkin. Ottamistoiminnan aikana alueella varastoidaan vain kulloinkin koneiden tarvitsema vähäinen määrä poltto- ja voitelunesteitä. Maansiirtokoneiden tankkaustoimenpiteissä kiinnitetään erityistä huomiota em. aineiden käsittelyyn.

Ottoalueelle tuodaan öljynimeytysturvetta tankkauksen aikana tapahtuvan polttoaineen mahdollisen läikkymisen varalle. Toiminnan aikana huolehditaan siitä, että alueelle ei pääse muodostumaan pintavesilammikoita.

Kaivannaisjätteen jätehuoltosuunnitelma

Hakemuksen liitteenä olevan jätehuoltosuunnitelman mukaan pintamaita kuoritaan noin 1470 m³-ktr. Kantoja ja hakkuutähteitä muodostuu noin 30 m³-ktr. Pintamaat käytetään alueen jälkihoitoon ja maisemointiin. Kannot ja hakkuutähteet kuljetetaan ottamisalueen ulkopuolelle hyödynnettäväksi.

Jälkihoito ja alueen myöhempi käyttö

Pintamaat hyödynnetään tarvittaessa alueen jälkihoitotoimenpiteissä. Alueelta poistettavat pintamaat eivät aiheuta ympäristövaikutuksia. Pohjalle levitetään puuston kasvulle soveltuvaa maa-ainesta ja alue metsitetään. Jälkikäyttömahdollisuutena on maa-ainesten ottaminen jatkossakin haettavan 10 vuoden lupa-ajan jälkeenkin.

Ympäristövaikutukset

Ottamisalueen ympäristövaikutukset ovat vähäiset. Ainoastaan paikallismaisema muuttuu jonkin verran sillä ottamistoiminta ja lopullinen tasanne tulevat tasoittamaan ympäröivän maaston tasoon. Kärnelammen ja ottoalueen väliin jää noin kuusi metriä korkea harjanne. Ottamistoiminnan loputtua alue muuttuu takaisin metsäalueeksi.

ASIAN KÄSITTELY

Kuuluttaminen

Hakemuksesta on kuulutettu 16.2-3.4.2024 välisenä aikana Mikkelin kaupungin sekä Pertunmaan kunnan verkkosivuilla sekä osoitteessa www.julkipano.fi. Lähi-kiinteistöjen haltijoille (16 kpl) on lähetetty kuulemiskirje. Asiakirjat ovat olleet nähtävillä kuulutusaikana myös Mikkelin seudun ympäristöpalvelujen Mäntyharjun toimipaikassa.

Muistutukset

Hakemuksesta ei saatu muistutuksia.

Lausunnot

Hakemuksesta pyydettiin terveystarkastajan lausunto. Mikkelin seudun ympäristöpalveluiden terveystarkastaja on tarkastanut hakemuksen liitteineen 3.4.2024. Terveystarkastajalla ei ollut lausuttavaa hakemuksesta.

YMPÄRISTÖLAUTAKUNNAN RATKAISU

Ympäristölautakunta on tarkastanut maa-aineslupahakemuksen.

Ympäristölautakunta myöntää hakijalle maa-aineslain 4 §:n mukaisen maa-ainesten ottamisluvan edellyttäen, että toimet toteutetaan ja ylläpidetään hakemuksessa esitettyjen tietojen mukaisesti ja toiminnassa noudatetaan seuraavia lupamääräyksiä:

1. Luvassa määrätty vakuus tulee olla asetettuna ennen maa-ainesten ottotoiminnan jatkamista.
2. Alueelta, joka tulee olla merkittynä maastoon, saa ottaa maa-aineksia suunnitelman mukaiselta rajatulta 0,8 ha alueelta enintään 9500 m³-ktr.
3. Hakemuksen alin ottotaso +125.1 (N2000) merkitään maastoon korkopukkien avulla tai muutoin niin, että se on alueella nähtävissä. Alin ottotaso tulee olla kaksi (2) metriä pohjavesipinnan yläpuolella. Pohjaveden korkeus voidaan arvioida alueen pohjoispuolella olevasta pohjavesiputkesta. Pohjaveden pinnan korkeutta tulee mitata vuosittain keväällä (huhti-toukokuussa) ja syksyllä (syys-lokakuussa).
4. Ottamistoiminnan aikana alueen jyrkät reunat tulee suojata/merkitä varoitusmerkinnöin ja -nauhoihin putoamisvaaran ehkäisemiseksi. Lopullisessa tilanteessa alueen reunat tulee ensisijaisesti luiskata siten, että ne ovat turvallisia. Kalliojyrkänteiden reunalle tulee asentaa korroosiosuojatut suoja-aidat ja asianmukaiset varoitusmerkinnät. Hakijan tulee varmistaa, että alue on riittävässä tavalla aidattu ja alueen turvallisuus on varmistettu koko ottotoiminnan ajan.
5. Alueella ei saa suorittaa koneiden korjaus- ja huoltotöitä ilman pakottavaa tarvetta. Aluetta ei saa käyttää romujen tai muun jätteen varastona.
6. Luvan haltijan tulee ennen ottamistoiminnan aloittamista laatia kemikaalivahingon torjuntasuunnitelma työnaikaisen öljy- tai kemikaalivahingon varalta.

Mikäli öljyä tai muuta pohjavesille haitallista ainetta kuitenkin pääsee maaperään tai pintavesiin, luvan saajan tulee ryhtyä tarpeellisiin toimiin haitan poistamiseksi ja vahingosta tulee ilmoittaa pelastuslaitokselle. Kaikista alueella tapahtuvista ympäristöpilaantumisen vaaraa aiheuttavista vahingoista on ilmoitettava kunnan ympäristönsuojeluviranomaiselle.

7. Maa-ainesluvan haltijan on ilmoitettava valvontaviranomaiselle vuosittain edellisenä vuonna otetun aineksen määrä ja laatu tammikuun loppuun men-

nessä. Ilmoitus tulee tehdä valtakunnalliseen Notto-rekisteriin rekisterinpitäjän erikseen antamien ohjeiden mukaisesti. (ML 23 a §, ML 23 b §)

8. Jälkihoitotoimenpiteet tulee tehdä hakemuksen liitteenä olevassa ottamissuunnitelmassa esitetyn mukaisesti.
9. Maa-ainesluvan haltijan on ilmoitettava ottamisen päättymisestä valvontaviranomaiselle. Valvontaviranomaisen edustaja suorittaa lopputarkastuksen ottamistoiminnan päättymisen jälkeen tai luvan voimassaoloajan kuluttua umpeen.
10. Mikäli lupa maa-ainesten ottamiseen siirretään toiselle, on siirrosta viipymättä ilmoitettava lupaviranomaiselle. Luvan haltija vastaa lupaan liittyvistä velvoitteista, kunnes hänen tilalleen on hakemuksesta hyväksytty toinen. Mikäli luvan haltija menee konkurssiin ja pesä jatkaa ottotoimintaa, tulee siitä tehdä ilmoitus lupaviranomaiselle tai siirtää lupa 6 kk:n kuluessa konkurssin alkamisesta toiselle haltijalle. Ellei ilmoitusta tai siirtoa ole tehty, lupa raukeaa ja viranomainen teettää tarpeelliseksi katsomansa jälkihoitotyöt käyttämällä vakuutta. (MAL 13 a §).
11. Mikäli alueella on tarpeen louhia tai murskata kiviainesta, tulee siitä tehdä ympäristönsuojelulain 118 §:n mukainen ilmoitus Mikkelin seudun ympäristöpalvelut-yksikköön vähintään 30 vuorokautta ennen toiminnan aloittamista. Mikäli alueella murskataan yhdessä tai useammassa jaksossa yhteenlaskettuna yli 50 päivää, tulee murskaukselle hakea ympäristölupa.

Luvan voimassaolo

Maa-ainesluvan viimeinen voimassaolopäivä on **31.5.2034**, mihin mennessä alueen tulee olla maisemoitu maa-ainelupahakemuksen liitteenä olevan ottosuunnitelman mukaisesti. Toiminnan olennaisille muutoksille tulee hakea uusi lupa.

(YSL 29 §, MAL 4 a §)

Vakuus jälkihoitovelvoitteiden suorittamisesta

Hakijan on asetettava yhteensä **2655 €** vakuus jälkihoitovelvoitteiden suorittamisesta. Vakuuden tulee olla voimassa **31.5.2035** asti tai siihen saakka, kunnes alue on maisemoitu ja lopputarkastettu. (ML 12 §)

Lupaviranomainen voi erityisestä syystä määrätä lisävakuuden asettamisesta, mikäli vakuuden ei voida katsoa olevan riittävä lupamääräyksessä 8 tarkoitettujen toimenpiteiden suorittamiseksi. Lupaviranomainen palauttaa vakuuden hakijalle, kun ottamisalue on lopputarkastuksessa katsottu hyväksyttävästi jälkihoidettu.

Vakuusohje

Asetettavan vakuuden tulee olla ympäristölautakunnan 20.4.2017 hyväksymän vakuusohjeen mukainen.

MAKSUT

Lupahakemuksen käsittelystä peritään Maa-aineslain mukaisten viranomaistehtävien maksutaksan 2024 mukaisena lupamaksuna **595 €** (500 € + 0,01 €/m³) + kullekin kustannukset **200 €**.

Luvanhaltijalta peritään vuosittain valvontamaksua kulloinkin voimassa olevan taksan mukaisesti. Lisäksi lupa- ja valvontaviranomainen voi periä maksua luvan voimassaoloaikana tehdystä ottamissuunnitelman muutoksesta, vakuuden muuttamisesta, pakkokeinopäätöksestä ja haltijanvaihdoksesta. (MAL 23 §)

PÄÄTÖKSEN PERUSTELUT

Luvan myöntämisen edellytykset ja yleiset perustelut

Maa-aineslain 6 §:n mukaan lupa ainesten ottamiseen on myönnettävä, jos asianmukainen ottamissuunnitelma on esitetty eikä ottaminen tai sen järjestely ole ristiriidassa 3 §:ssä säädettyjen rajoitusten kanssa. Asiaa harkittaessa on otettava huomioon myös lupamääräysten vaikutus.

Alueella, jolla on voimassa toimenpiderajoitus yleiskaavan tai asemakaavan laatimista tai muuttamista varten, lupa voidaan myöntää, jollei ottaminen tuota huomattavaa haittaa kaavan laatimiselle tai muuttamiselle, turmele kaupunki- tai maisemakuvaa eikä muutenkaan ole ristiriidassa 3 §:ssä säädettyjen rajoitusten kanssa.

Maa-aineslain 3 §:n mukaan aineksia ei saa ottaa niin, että siitä aiheutuu:

1) kauniin maisemakuvan turmeltumista; 2) luonnon merkittävien kauneusarvojen tai erikoisten luonnonesiintymien tuhoutumista; 3) huomattavia tai laajalle ulottuvia vahingollisia muutoksia luonnonolosuhteissa; tai 4) tärkeän tai muun vedenhankintakäyttöön soveltuvan pohjavesialueen veden laadun tai antoisuuden vaarantuminen, jollei siihen ole saatu vesilain mukaista lupaa.

Hakemuksen mukaisen toiminnan ei katsota olevan ristiriidassa edellä mainittujen luvan myöntämisen edellytysten kanssa, joten lupa maa-ainesten ottamiselle voidaan myöntää.

Ottamisen vahingollinen vaikutus luontoon ja maisemakuvaan jää mahdollisimman vähäiseksi, kun ottaminen toteutetaan suunnitelman ja lupamääräysten mukaisesti.

Ottotoiminta ei aiheuta vaaraa asukkaille tai ympäristölle eikä toiminnasta aiheudu kohtuutonta melu- tai pölyhaittaa asuutukselle, joka sijaitsee lähimmillään noin 330 metrin päässä ottoalueesta.

Lupamääräysten perustelut

Maa-aineslain 11 §:n mukaan ainesten ottamista koskevaan lupaan on liitettävä määräykset siitä, mitä hakijan on noudatettava hankkeesta aiheutuvien haittojen välttämiseksi tai rajoittamiseksi, jos sanotut seikat eivät käy ilmi ottamissuunnitelmasta.

Lupapäätöksessä tulee antaa myös tarvittavat määräykset ottamistoiminnan ja sen vaikutusten tarkkailusta sekä muista valvonnan kannalta tarpeellisista toimenpiteistä, jos seikat eivät käy ilmi ottamissuunnitelmasta. (VNa maa-ainesten ottamisesta 6 §)

Lupamääräys 1. Vakuuden tulee olla asetettuna ennen maa-ainesten ottamisen jatkamista.

Lupamääräys 2. Ottamisalue tulee merkitä näkyvästi maastoon, jotta toiminta ei laajene laajemmalle alueelle kuin ottosuunnitelmassa on esitetty ja jolle maa-aineslupa on myönnetty.

Lupamääräykset 3 – 4. Pohjaveden tarkkailusta annetaan pinnan korkeutta koskevat määräykset. Toiminnanharjoittaja ja maanomistaja vastaavat siitä, että alue on turvallinen.

Lupamääräys 5. Maa-ainesten ottamispaikat eivät sovellu romujen tai muiden jätteen säilyttämiseen tai työkoneiden huoltamiseen. Tällä määräyksellä pyritään pitämään maa-ainestenottoalue siistin näköisenä ja turvallisena.

Lupamääräys 6. Kemikaalivahingon torjuntasuunnitelman avulla varaudutaan mahdollisiin öljyvahinkoihin. Mikäli ympäristön pilaantumisen vaaraa aiheuttava vahinko tapahtuu, toiminnanharjoittajan on ryhdyttävä toimenpiteisiin ja tiedotettava asiasta viranomaisia, jotta pilaantuminen ei leviä ja jo tapahtunut vahinko voidaan korjata.

Lupamääräys 7. Ottamistietojen ilmoittaminen on tarpeen luvan valvontaa varten, mutta se palvelee myös mm. tilastointia

Lupamääräys 8. Alue on oltava lopputarkastuksessa siisti ja muotoiluiltaan valmis loppukäyttöä varten.

Lupamääräys 9. Kun luvanhaltija ilmoittaa ottamisen päättymisestä, alueelle tehdään lopputarkastus, jossa arvioidaan, onko alueen jälkihoito tehty hyväksyttävällä tavalla. Viranomaisen poistaa kohteen valvontaohjelmastaan, päättää vakuuden palauttamisesta ja ilmoittaa edelleen ottamisen päättymisestä Notto-rekisteriin.

Lupamääräys 10. Haltijanvaihdoksesta tulee ilmoittaa välittömästi viranomaiselle, koska viranomaisen on hyväksyttävä se.

Lupamääräys 11. Määräyksen tarkoituksena on muistuttaa ympäristönsuojelulain säännöksistä murskauksen osalta. Meluilmoitusta tai ympäristölupaa käsiteltäessä voidaan antaa tarkempia määräyksiä muun muassa melun ja pölyn leviämisen ehkäisemiseksi.

Luvassa määrätty vakuus jälkihoitovelvoitteiden suorittamisesta perustuu Mikkelin seudun ympäristöpalveluiden maa-ainestaksaan 2024. Taksassa siistimis- ja taksauskustannusten laskentaperuste on 3200 euroa/ha + 0,01 €/k-m³. Ottamisalue on 0,8 ha. Ottomäärä on 9500 k-m³. Kokonaisvakuusmaksuksi tulee **2 655 €**.

SOVELLETUT OIKEUSOHJEET

Maa-aineslaki (555/1981): 1 § (lain soveltamisala), 3 § (ainesten ottamisen rajoitukset), 4 § (luvanvaraisuus), 5 § (ottamissuunnitelma), 5 a § (kaivannaisjätteen jätehuoltosuunnitelma), 6 § (luvan myöntämisen edellytykset), 7 § (lupaviranomaisen ja lausunnot), 10 § (luvan voimassaolo), 11 § (lupamääräykset), 12 § (vakuuden antaminen), 13 § (kuuleminen), 13 a § (luvan velvoitteista vapauttaminen), 14 § (valvontaviranomainen ja hallintopakkoasia), 19 § (lupapäätöksen tiedoksianto ja lupapäätöksestä tiedottaminen), 20 § (muutoksenhaku), 20 a § (valitusoikeus), 21 § (lainvoimaa vailla olevan päätöksen noudattaminen), 23 § (valvontamaksu ja valtion avustus), 23 a § (Ilmoittamisvelvollisuus), 23 b § (tietojärjestelmä).

Valtioneuvoston asetus maa-ainesten ottamisesta (926/2005): 1 § (maa-ainesluvan hakeminen), 2 § (ottamissuunnitelma), 3 § (kuuleminen), 4 § (lausunnot), 6 § (lupapäätöksen sisältö), 7 § (tarkastusmenettely), 8 § (toimenpiteet maa-ainesluvan voimassaolon aikana), 9 § (maa-aineslain mukaiset ilmoitukset).

Valtioneuvoston asetus kaivannaisjätteistä (190/2013)

Mikkelin seudun ympäristöpalveluiden ympäristönsuojeluviranomaisen taksa ja maa-ainestaksa 2024

(hyväksytty 12.10.2023 § 85 Mikkelin seudun ympäristölautakunnassa)

MUUTOKSENHAKU

Tähän päätökseen saa hakea muutosta valittamalla Itä-Suomen hallinto-oikeuteen kolmenkymmenen (30) päivän kuluessa päätöksen tiedoksisaantipäivästä. Asian käsittelystä perittävistä maksusta valitetaan samassa järjestyksessä kuin pääasiasta. Valitusoikeus lupapäätöksestä on luvan hakijalla, kunnan jäsenellä ja niillä, joiden oikeutta tai etua asia saattaa koskea, sekä niillä viranomaisilla, joiden tehtävänä on valvoa asiassa yleistä etua. Valitusosoitus on liitteenä. (MAL 20 §, 20 a §)

PÄÄTÖKSEN ANTAMINEN

Päätös annetaan tiedoksi julkisella kuulutuksella (YSL 85 §).

Hanna Pasonen
ympäristöpäällikkö

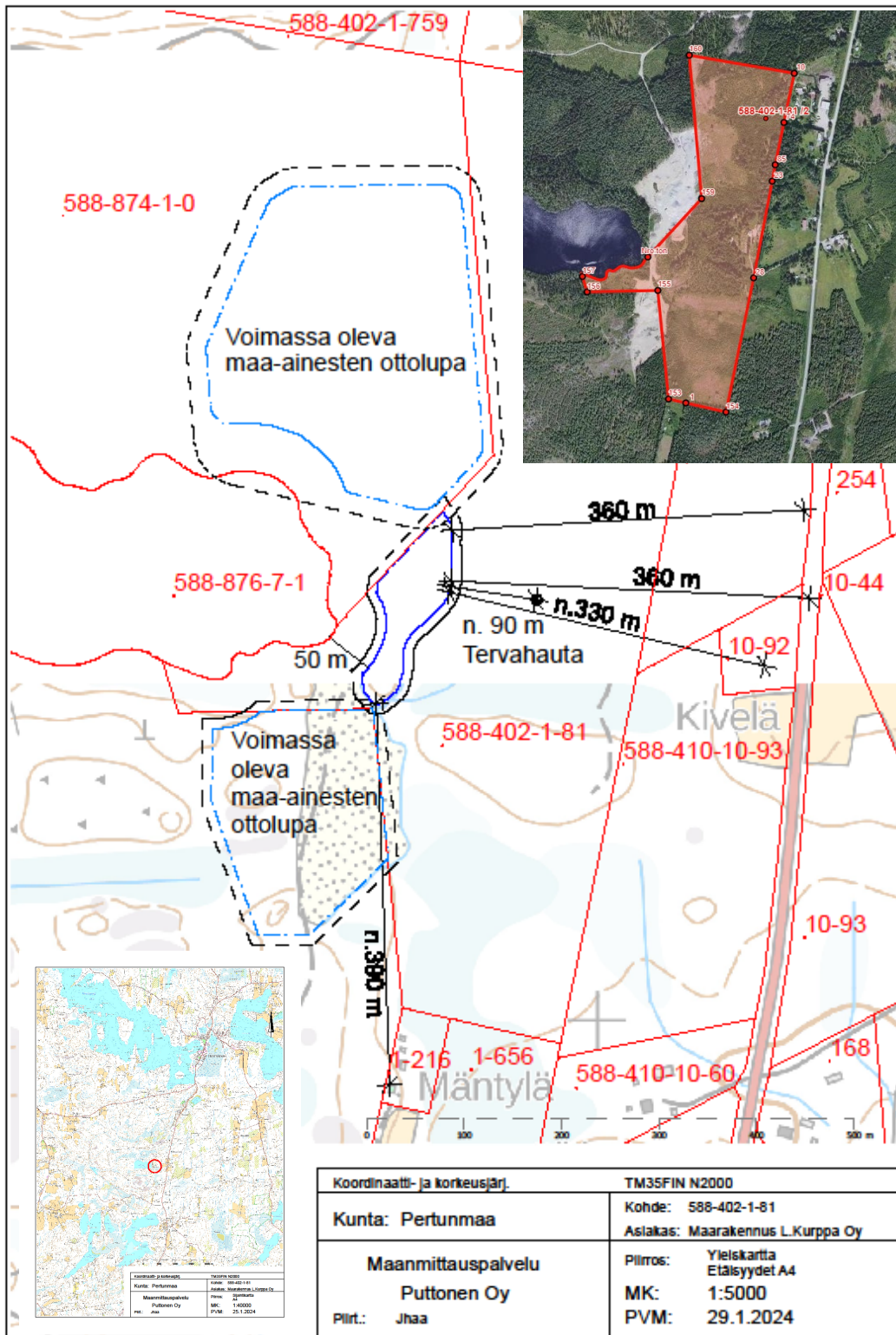
PÄÄTÖKSEN TIEDOKSI ANTAMINEN

Päätös

Hakijalle

Tiedoksi

Etelä-Savon elinkeino-, liikenne- ja ympäristökeskus
Päätöksestä ilmoitetaan niille, joita on kuultu hakemuksesta (16 kpl).
Tieto päätöksestä julkaistaan Mikkelin kaupungin ja Pertunmaan kunnan verkkosivuilla sekä osoitteessa www.julkipano.fi.



Kuva 1. Tilan Tervahauta sijainti ja ilmakuva sekä maa-ainesten ottoalue.