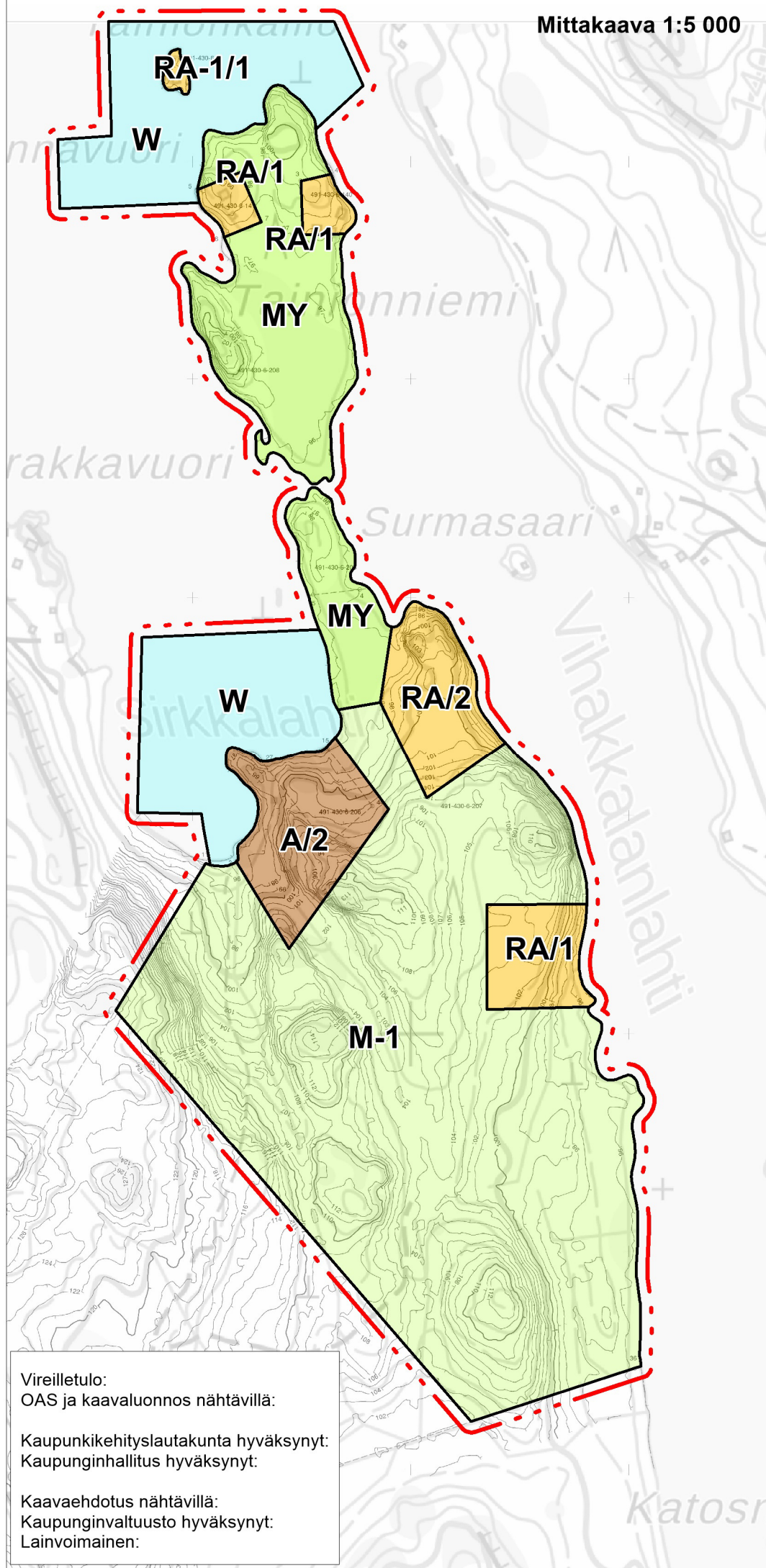


Mittakaava 1:5 000



Vireilletulo:
OAS ja kaavaluonnos nähtävillä:

Kaupunkikehityslautakunta hyväksynyt:
Kaupunginhallitus hyväksynyt:

Kaavaehdotus nähtävillä:
Kaupunginvaltuusto hyväksynyt:
Lainvoimainen:

Kaavamerkinnot ja -määräykset

- A/1** Asuntoalue.
Rakennusten yhteenlaskettu kerrosala saa olla enintään 400 m², eikä se saa ylittää 10 %:a rakennuspaikan pinta-alasta. Numero kirjaintunnuksen jäljessä osoittaa kuinka monta yhden asunnon käsittävää asuinrakennuspaikkaa alueelle saa muodostaa. Luku sisältää myös kantatilan lomarakennuksen tai rantasaunan. Rakennuspaikkojen koko 3000-5000 m² määräytyy jätevesien käsittelymahdollisuuden mukaisesti.
- RA/1** Loma-asuntoalue.
Rakennusten yhteenlaskettu kerrosala on 50 m², lisätynä 4 prosentilla rakennuspaikan pinta-alasta, kuitenkin enintään 300 m². Numero kirjaintunnuksen jäljessä osoittaa kuinka monta yhden asunnon käsittävää lomarakennuspaikkaa alueelle saa muodostaa. Luku sisältää myös kantatilan lomarakennuksen tai saunan.
- RA-1/1** Loma-asuntoalue, joka sijaitsee maisemallisesti aralla alueella. Rakennusten yhteenlaskettu kerrosala on 5 % rakennuspaikan pinta-alasta. Rakennuspaikalla saa olla enintään yksi talousrakennus päärakennuksen lisäksi. Numero kirjaintunnuksen jäljessä osoittaa kuinka monta yhden asunnon käsittävää lomarakennuspaikkaa alueelle saa muodostaa.
- MY** Maa- ja metsätalousvaltainen alue, jolla on ympäristö- ja maisema-arvoja
- M-1** Maa- ja metsätalousvaltainen alue, jonka rantarakennusoikeus on merkitty kartalle. Muilla kuin ranta-alueilla voi rakentaa yleisesti hyväksytyyn hajarakennusoikeuden puitteissa.
- W** Vesialue

Yleiset määräykset

Tätä rantayleiskaavaa saa käyttää rakennusluvan myöntämisen perusteena RA, RA-1 ja A-alueilla.

Jätevesien käsittelyssä ja jätehuollossa tulee erityislainsäädännön lisäksi noudattaa rakennusjärjestyksen määräyksiä, jätehuoltomääräyksiä sekä ympäristön- ja terveydenhuoltoviranomaisten antamia määräyksiä.

Saarissa olevien rakennuspaikkojen osalta kulkuyhteys tulee maanomistajan toimesta selvittää ennen rakennusluvan myöntämistä.

Vesikäymälän rakentaminen on kielletty alueelle, jonne ei ole kiinteää tieyhteyttä. Kompostikäymälä tai tiivispohjainen kuivakäymälä tulee sijoittaa vähintään 10 metrin päähän keskivedenpinnan mukaisesta rantaviivasta.

Keskivedenkorkeuden mukaisesta rantaviivasta 10 - 20 metrin etäisyydelle saa rakentaa tai sijoittaa yhteensä enintään kolme rakennusta tai rakennelmaa, joista enintään kaksi saa olla rakennuksia.

Rakennuksen etäisyyden keskivedenkorkeuden mukaisesta rantaviivasta tulee olla vähintään alla olevan taulukon mukainen sekä sijainnin sellainen, että maiseman luonnonmukaisuus säilyy.

Asuin- tai lomarakennus ja vierasmaja:

Kerrosala	vähimmäisetäisyys rannasta
enintään 120 m ²	30 m
yli 120 m ² -enintään 200 m ²	40 m
yli 200 m ²	50 m

Yksikerroksinen talousrakennus tai rakennelma:

Kerrosala	vähimmäisetäisyys rannasta
enintään 15 m ²	10 m
yli 15 m ² - enintään 25 m ²	20 m
yli 25 m ²	30 m

Sauna:

Kerrosala	vähimmäisetäisyys rannasta
25 m ²	10 m
35 m ²	20 m

Mikkelin kaupunki

Otavan osayleiskaavan muutos - Tainionniemi

Kaavamuuotos koskee tiloja 491-430-6-208, 491-430-6-207, 491-430-6-206, 491-430-6-140, 491-430-6-141 ja 491-430-6-1, sekä yhteistä vesialuetta 491-876-65-1

Kaavan laatija:
Karttaako Oy Hanna Nirkko
kaavoitusins. YKS 591
Lönnrotinkatu 7, 50100 Mikkel
p. 045 2533454

Susanna Mäkelä
Kaavasunnittelija FM
p 045 1371544

etunimi.sukunimi@karttaako.fi

Mikkelin kaupunki:
kaavoitusins. Minna Frosti
Maaherrankatu 9-11, 3. krs.
PL 33, 50100 Mikkel
p. 040 1294250

etunimi.sukunimi@mikkeli.fi

Kaavaluonnos
26.8.2024

Karttaako