

MIKKELIN SEUDUN
YMPÄRISTÖLAUTAKUNTA
PL 33, 50101 MIKKELI

PÄÄTÖS 18/2024

Maa-aineslain (555/1981) 4 §:n ja ympäristönsuojelulain (527/2014) 27 §:n mukaisessa lupa-asiaassa.
Päätöksessä on liitteineen 24 sivua.

MAA-AINES- JA YMPÄRISTÖLUPA / DESTIA OY, Kangasniemi

ASIA

Maa-aines- ja ympäristölupahakemuksen yhteiskäsittely

Maa-aineslain (ML 555/1981) 4 §:n mukainen lupahakemus kiviaineksen ottamiseen ja ympäristönsuojelulain (YSL 527/2014) 27 §:n mukainen hakemus, joka koskee kallion louhintaa ja kivenmurskausta Kangasniemen kunnassa kiinteistöllä Kallionottoalue (213-425-3-28) ja Papumäki (213-425-3-29).

Ottoalueen sijaintikoordinaatit (ETRS-TM35FIN): 6892131 (N), 463069 (E)

HAKIJA

Destia Oy
Y-tunnus 2163026-3

KIINTEISTÖNOMISTAJA

Kiinteistön Kallionottoalue (213-425-3-28) omistaa Destia Oy. Kiinteistön Papumäki (213-425-3-29) omistaa yksityishenkilö, jonka kanssa Destia Oy on tehnyt vuokrasopimuksen maa-alueen käytöstä.

LUVAN HAKEMISEN PERUSTE

Maa-ainesten ottaminen on luvanvaraista maa-aineslain 4 §:n perusteella. Maa-aineslaki, muutos (424/2015 4 a §): Maa-ainesten ottamista koskeva lupahakemus ja samaa hanketta koskeva ympäristönsuojelulain (527/2014) mukainen ympäristölupahakemus on käsiteltävä yhdessä ja ratkaistava samalla päätöksellä, jollei sitä ole erityisestä syystä pidettävä tarpeettomana.

Toiminta on ympäristölupavelvollinen ympäristönsuojelulain 27 §:n 1 momentin ja ympäristönsuojelulain liitteen 1 taulukon 2 kohdan 7 c) ja e) mukaisena toimintana.

Maa-aineslain 7 §:n mukaan maa-ainesten ottamista koskevan lupa-asian ratkaisee kuntien ympäristönsuojelun hallinnosta annetun lain mukainen kunnan ympäristönsuojeluviranomainen.

Ympäristönsuojelulain 34 §:n 2 momentin ja ympäristönsuojelusta annetun valtioneuvoston asetuksen (713/2014) 2 §:n 1 momentin 6 a) ja b) mukaan kyseinen toiminta kuuluu kunnan ympäristönsuojeluviranomaisen käsiteltäviin lupa-asioihin.

HAKEMUKSEN VIREILLETULO

Hakemus on jätetty Lupapisteeseen 25.9.2024.

SELVITYS TOIMINTAA KOSKEVISTA LUVISTA JA KAAVOITUSTILANNE

Lupatilanne

Ottoalue sijaitsee yli 20 vuotta ottamistoiminnassa olleella alueella. Mikkelin seudun ympäristölautakunta on myöntänyt alueelle maa-ainesluvan 21.4.2021 (§ 40).

Maa-aines- ja ympäristölupaa haetaan ottotason syventämiselle. Kyseessä on pohjaveden alainen otto. Uutta lupaa haetaan kymmeneksi vuodeksi. Lisäksi haetaan lupaa aloittaa toiminta muutoksenhausta huolimatta.

Alueen kaavoitustilanne

Etelä-Savon 2. maakuntakaavassa suunnitelma-alueella ei ole merkintöjä. Alueella ei ole yleiskaavaa eikä asemakaavaa.

TOIMINNAN SIJAINNAN YMPÄRISTÖN TILA

Suunnitelma-alue on käytössä oleva maa-ainesten ottoalue, joka sijaitsee Kangasniemen kunnan Rekolan kylässä kiinteistöillä Kallionottoalue 213–425–3–28 ja Papumäki 213–425–3–29. Ottotoiminta tapahtuu kiinteistöllä Kallionottoalue ja kiinteistölle Papumäki on suunniteltu noin kahden hehtaarin varasto- ja toiminta-alue.

Suunnitelma-alue on ollut maa-ainesten ottoalueena 1980-luvun lopulta lähtien. Lähiympäristö on havupuuvaltaista talousmetsää. Suunnitelma-alueen maanpinnan korkeimmat kohdat ovat alueen eteläosassa tasolla noin +155 m ja matalimmat kohdat pohjoisosassa noin +135 m. Aluetta ei ole luokiteltu luonnon- tai maisemasuojelun kannalta arvokkaaksi kallioalueeksi.

Lähimmät asuinrakennukset ovat pohjoispuolella noin 350 metrin ja koillispuolella noin 700 metrin etäisyydellä ottoalueesta.

Lähimmät vesistöt ovat suunnitelma-alueen eteläpuolella noin 800 metrin etäisyydellä oleva Kaihlalampi, jonka vedenpinnan taso on +137,3 ja idässä noin kilometrin etäisyydellä oleva Papulampi, jonka veden pinta on tasolla +145,5. Länsipuolella on lisäksi noin 1,2 kilometrin etäisyydellä oleva Hautajärvi, jonka veden pinta on tasolla +105,8.

Toiminnan vaikutusalueella ei ole suojele- tai luontoarvoja, joihin toiminnalla olisi vaikutusta. Lähimmät luonnonsuojelualueet ovat suunnitelma-alueen eteläpuolella noin 2,2 kilometrin etäisyydellä oleva Vuorisen luonnonsuojelualue ja itäpuolella noin 3,2 kilometrin etäisyydellä oleva Siikajärvelän vanha metsä.

Suunnitelma-alue ei sijaitse luokitellulla pohjavesialueella. Lähimmät pohjavesialueet ovat noin 6,8 kilometrin etäisyydellä alueen länsi- ja koillispuolella.

TOIMINNAN LAAJUUS JA MUUT TOIMINTATIEDOT

Ottamissuunnitelma

Maa-ainestenottosuunnitelman kartta-aineistona on Maanmittauslaitoksen kartta-aineisto. Suunnitelmapiirustukset perustuvat Maanmittauslaitoksen avoimeen dataan ja maastomittauksiin sekä maaperätutkimuksiin. Suunnitelmapiirustuksissa on käytetty tasokoordinaattijärjestelmää ETRSGK26 ja korkeusjärjestelmää N2000.

Ottamisjärjestys ja ottamistasot on esitetty hakemuksen liitteenä olevissa suunnitelmapiirustuksissa. Ottamista jatketaan ottoalueen nykyisistä rintauksista montun pohjaa syventämällä. Ottotasoa on +127,0 m, joka on noin 10 metriä nykyistä pohjaa alempana. Louhinta suoritetaan lähes pystysuorana, kaltevuuteen noin 7:1, jolloin alueella jäljellä oleva kallio voidaan parhaiten hyödyntää. Ottorintauksen korkeus on enimmillään noin 24 metriä. Louhitun alueen jyrkät reunat suojataan putoamisen estämiseksi kiinteällä aidalla.

Ottotasoa syvennettäessä louhokseen kertyy pikkuhiljaa sade- ja sulamisvesiä, koska louhitusta lammesta ei ole ulosvirtaamaa. Kertyneet vedet joudutaan pumpaamaan alueelta pois ennen toimintajaksoa. Pumpattavat vedet johdetaan selkeytysaltaan kautta pohjoispuolella olevaan ojaan. Louhos itsessään toimii myös selkeytysaltaana veden seisoessa louhoksen pohjalla.

Vesi pumpataan pienellä virtaamalla, ettei ojien ympäristö pääse vettymään ja vesi voidaan johtaa hallitusti oja pitkin. Papumäen kallioalueen kuivatusvedet pumpataan selkeytysaltaan kautta ottoalueen pohjoispuolella olevaan ojaan, joka yhtyy noin 700 metrin päässä olevaan Kantopuru-nimiseen luonnonojaan.

Ennen veden pumpausta oja tarkastetaan luvanhaltijan toimesta. Kiinteistön omistajan pyynnöstä tarkastus voidaan tehdä myös yhdessä. Destia on tehnyt naapurikiinteistön Papumäki 213-425-3-29 omistajan kanssa ojasopimuksen vesien johtamisesta ottoalueen pohjoispuolella olevaan avo-ojaan sekä sopimuksen ojan kunnostamisesta, mikäli siihen on tarvetta. Ojaa on noin 400 metrin matkalta Papumäen kiinteistöllä. Destia varautuu tekemään vastaavanlaiset sopimukset myös niiden kauempana olevien kiinteistöjen osalta, joiden alueella oja sijaitsee, jos pumpausvesien johtamisesta ojaan aiheutuu ongelmia.

Mikäli oja tarvitsee perkaamista, tehdään siitä ennen toiminnan aloittamista ojiusilmoitus ELY-keskukseen.

Ottoalueelle kertyvän veden määrään vaikuttaa vuosittainen sadanta, haihdunta ja kallion rikkonaisuus. Ottoalueen vedenpinnan tason arvioidaan asettuvan pohjoispuolella olevan ojan vedenpinnan tasolle noin +133.

Ottoalueen reunat louhitaan jyrkkänä. Louhoksen yläreunaan rakennetaan aita luonnonkivistä tai muu kiinteä aita, joka estää pääsyn jyrkänteen reunalle.

Kiviaineksen laatu alueella vaihtelee, joten kalliota joudutaan louhimaan tarpeiden mukaan alueen eri osista. Pintamaita ja kallion päällä olevaa moreenia on poistettu ottamisen edetessä ja ne on varastoitu alueen reunoille. Suunnitelma-alueen pohjoisosaa käytetään toiminta- ja varastoalueena.

Ottamisessa käytetään tavanomaisia maarakennuskoneita: kaivinkoneita ja pyöräkuormaajia. Materiaalin jalostamiseen voidaan käyttää siirrettävää seulaa. Murskautuslaitokselle haetaan ympäristönsuojelulain mukaista ympäristölupaa. Maa-aineksen kuljetukset tehdään kuorma-autoilla.

Alue pidetään siistinä koko toiminnan ajan. Suunnitelma-alueen ja ottoalueen rajat merkitään maastoon. Alin ottotaso merkitään korkokolmioin tai -merkein siten, että ottamissyvyyttä ja ottamistasoa voidaan ottotoiminnan yhteydessä seurata ja valvoa. Ottamistoiminnan aikana jyrkät rintaukset suojataan aidalla tai vastaavalla turvallisuuden varmistamiseksi. Asiaton kulku alueelle estetään. Alueen tulotielä on lukittava puomi. Työmaa-alueesta varoitetaan kyltein.

Kaivannaisjätteen jätehuoltosuunnitelma

Kiviaineksen ja pintamaiden käsittely tapahtuu suunnitelma-alueella. Ottoalueen pintamaat on poistettu lähes kokonaisuudessaan aiempien lupakausien aikana ja varastoitu ottoalueen ulkopuolelle. Toiminnassa ei synny ylijäämämateriaalia tai muuta sivukiveä, sillä kaikki käyttökelpoinen kiviaines hyödynnetään. Pintamaa käytetään jälkihoitotöiden yhteydessä ottamisalueen suojarakenteisiin ja maisemointiin. Alueelta peräisin oleva puhdas pintamaa ei aiheuta ympäristövaikutuksia.

Liikenne

Liikennettä on aktiivisina aikoina 10–30 autoa vuorokaudessa. Liikennöinti alueelle tapahtuu Papumäentietä pitkin. Alueelle on matkaa valtatieltä 13 noin 1,3 kilometriä. Liikenteen määrä vaihtelee huomattavasti rakennushankkeiden ja murskeiden menekin mukaan. Rakennushankkeet painottuvat yleensä kesäaikaan. Toisaalta on myös kausia, jolloin alueella ei ole lainkaan toimintaa eikä liikennettä.

Jälkihoitotoimenpiteet

Toiminnan loputtua kaikki rakennelmat ja laitteet puretaan ja viedään alueelta pois ja alue siistitään. Jälkihoidon tavoitteena on tehdä alueesta turvallinen ihmisille, eläimille ja ympäristölle. Jyrkkien reunaluiskien yläreunaan rakennetaan aita luonnonkivistä tai muu kiinteä aita. Lammen pohjoisosaan muotoillaan matala ranta.

Mikäli alueella olevat maat eivät riitä suunniteltuihin jälkihoitotöihin, tuodaan maisemointia varten muualta pilaantumattomia maa-aineksia. Tuotavan materiaalin puhtaus varmistetaan ennen sen vastaanottoa.

Luonnon monimuotoisuuden lisäämiseksi alueelle on mahdollista tehdä jälkihoitotöiden yhteydessä luonnonmukaisen kaltaisia kivikoita ja paahdealueita. Paahteisilla alueilla viihtyy useita vaateliaita kasvi- ja hyönteislajeja, jotka eivät menesty muunlaisessa ympäristössä.

Pesimärauha törmäpääskyille varatuissa varastokasoissa turvataan ja on myös mahdollista tehdä alueen jälkihoitotöiden yhteydessä törmäpääskyjen pesintään sopiva hienoainespitoinen luiskaamaton penkka. Pintamailla tehdään kasvualusta niille osille aluetta, joita ei jätetä kivikko- ja paahdealueiksi.

Maisemointia tehdään mahdollisuuksien mukaan jatkuvasti ottamisen yhteydessä, jolloin mm. konetyön kustannukset ovat pienemmät. Ottamistoiminnan päätyttyä jälkihoidettu metsittynyt ottoalue ja syntynyt pohjavesilampi vähitellen sulautuvat ympäröivään maisemaan. Muodostuvan lammen ympäristön metsittymisen annetaan tapahtua luontaisesti, mutta mikäli luontainen taimettuminen ei lähde alkuun metsittymistä täydennetään lisäistutuksilla.

Mikäli alueen kaavoitukseen tai muuhun maankäytön suunnitteluun tulee oleellisia muutoksia luvan aikana, jälkihoitosuunnitelma päivitetään muutosten mukaisesti ottamistoiminnan loppuvaiheessa.

YMPÄRISTÖLUPAHAKEMUKSEEN SISÄLTYVÄN TOIMINNAN KUVAUS

Papumäen kallioalueella murskataan kiviainesta tie- ja muuhun rakentamiseen. Eri murskelajikkeita tuotetaan keskimäärin 50 000 tonnia, maksimissaan 300 000 tonnia vuodessa. Maksimituotannolla varaudutaan mahdollisen suururakan tarpeisiin.

Toiminta sijoittuu kiinteistölle Kallionottoalue 213–425–3–28 ja Papumäki 213–425–3–29. Toiminta on yleensä kausittaista kiviaineksen kysynnän mukaan, mutta alueella voi olla toimintaa ympäri vuoden. Murskaus tehdään urakoina, yhden murskausjakson kesto on yleensä 3–8 viikkoa.

Murskauslaitos on siirrettävä eli laitos tuodaan alueelle jokaista toimintakertaa varten ja viedään pois kunkin urakan päätyttyä. Työmaa-alue pidetään siistinä maa-aines- ja ympäristölupien mukaisesti ja asiattomien pääsy alueelle on kielletty.

Toiminnan päätyttyä alue maisemoidaan ja siistitään viranomaislupien mukaisesti ja se voidaan ottaa kaavan mukaiseen käyttöön.

Toiminta-aika

Hakemuksessa esitetään seuraavia toiminta-aikoja:

Poraus:	Ma-Pe klo 7.00 - 21.00
Murskaus:	Ma-Pe klo 7.00 - 22.00
Räjätys ja rikotus:	Ma-Pe klo 8.00 – 18.00
Kuormaus ja kuljetus:	Ma-La klo 6.00 – 22.00

Energian käyttö

Murskauslaitoksen tarvitsema energia tuotetaan polttomoottoreilla tai energialähteenä on aggregaatilla tuotettava sähkövirta. Työkoneiden polttomoottorit toimivat kevyellä polttoöljyllä.

Melu ja värinä

Melua aiheutuu ainoastaan silloin, kun alueella on toimintaa. Toiminnassa melua syntyy murskauksessa, kuljetuksissa ja kuormauksessa sekä seulonnessa. Merkittävintä yksittäinen melunlähde on murskauslaitos. Kuormaus ja työkoneet, esim. peruutushälyttimien ääni, voivat ajoittain nostaa melutasoa. Äänen kuuluvuus ympäristöön vaihtelee mm. sääolosuhteista ja vuorokaudenajasta riippuen.

Papumäen kallioalueella tehtävien räjäytysten aiheuttama värinä leviää hetkellisesti alueen lähiympäristöön. Värinän vaikutusalue ja rakennuskohtainen värinän ohjearvo voidaan laskennallisesti arvioida louhinnan suunnitteluvaiheessa. Värinän suuruuteen vaikuttavat kallion värinäjohtavuus, räjäytystapa, etäisyys räjäytyspisteestä havaintopisteeseen sekä räjäytyskentän koko.

Päästöt ilmaan

Alueella toimivien koneiden polttomoottoreista syntyy päästöjä ilmaan. Ilmapäästöjen määrää minimoidaan koneiden ja laitteiden säännöllisellä huollolla ja kunnossapidolla.

Pölypäästöjä syntyy murskausprosessin eri vaiheissa ja jonkin verran murskeen siirrossa (kuormaus, kuljetukset) ja seulonnessa. Syntyvän pölyn määrään ja leviämiseen vaikuttavat useat tekijät, kuten murskauksessa ja seulonnessa valmistettavan tuotteen raekoko, raaka-aineen ominaisuudet, ilman suhteellinen kosteus ja tuuliolosuhteet. Pölyn leviämistä estetään olosuhteiden ja mahdollisuuksien mukaan kastelemalla käsiteltävä materiaali (murskauksessa) ja koteloimalla laitoksen kuljettimet ja seulat. Pölyämistä vähennetään myös pitämällä putoamiskorkeudet mahdollisimmat pieninä. Alueen maapohjan pölyäminen estetään tarvittaessa kastelemalla.

Maaperä, pohjavedet ja pintavedet

Alueelle kertyvät pintavedet ohjataan selkeytysaltaan kautta pohjoispuolella olevaan ojaan. Ottoaluetta lähimmän noin 350 metrin etäisyydellä olevan kiinteistön talousvesikaivon veden laatu tutkitaan ennen ottamisen syventämistä nykyisen luvan mukaisen ottotason +137 alapuolelle. Tämän jälkeen veden laatututkimus tehdään niinä vuosina, kun alueella on vedenpinnan alapuolista ottoa.

Lammen veden laatu tutkitaan ensimmäisen kerran ottamisen ulotuttua suunnitellulle +127,0 tasolle. Jatkossa lammen veden laatu tutkitaan ottovuosina. Veden pinnan korkeus mitataan vuosittain.

Murskausprosessissa ei synny jätevesiä. Murskauslaitoksen sosiaalitalan käymälän jätevedet johdetaan umpisäiliöön ja viedään jätevedenpuhdistamolle. Vaihtoehtoisesti käytetään kuivakäymälää. Toiminnassa ei synny päästöjä maaperään.

Jätteet

Jätteitä syntyy ainoastaan murskauslaitoksen toiminnan aikana. Tavanomaisessa toiminnassa syntyy lähinnä sekajätettä ja pieniä määriä ongelmajätettä. Öljynvaihdot tms. jätettä synnyttävä kaluston huolto tehdään muualla. Kaikki jätteet lajitellaan ja kerätään niitä varten varattuun keräysastiaan. Keräysastiat säilytetään murskauslaitoksen mukana kiertävässä tiivispohjaisessa, lukitussa varastokontissa. Hyötykäyttöön soveltuvat jätejakeet kierrätetään. Muut jätteet toimitetaan paikkaan, jolla on lupa ko. jätteen käsittelyyn.

Vaikutukset luonnonoloihin, maisemaan ja yleiseen viihtyvyyteen

Maisema

Hakemuksen mukainen suunnitelma-alue on jo avattu, useamman lupakauden ajan toiminnassa ollut ottamisalue. Toiminta jo avatulla alueella ei enää oleellisesti muuta maisemaa.

Luontoarvot

Otettavaksi suunnitellulla alueella ei ole havaittu erityisiä luontoarvoja. Suunnitelma-alue sijaitsee kokonaisuudessaan alueella, joka on ihmisen toiminnan vaikutuksen alainen. Aluetta ei voida pitää erityisen luonnontilaisena.

Pinta- ja pohjavedet

Toiminnan lähtökohta on, ettei siitä saa aiheutua muutoksia alueen vesien laatuun tai määrään. Öljytuotteiden käsittely ja varastointi järjestetään siten, ettei niistä voi aiheutua maaperän tai pohjaveden pilaantumista. Asianmukaisesti toteutettu ottaminen ei aiheuta haitallisia vaikutuksia ympäristöön.

Melu-, pöly- ja värinävaikutukset

Melu-, pöly- ja värinävaikutukset ovat toiminnanaikaisia.

HAKIJAN ARVIO PARHAASTA KÄYTTÖKELPOISESTA TEKNIIKASTA (BAT) JA YMPÄRISTÖN KANNALTA PARHAISTA KÄYTÄNNÖISTÄ (BEP)

Hakija arvioi, että yleisesti alan parhaana käyttökelpoisena tekniikkana voidaan pitää kaikkia raaka-aineiden kulutuksen ja ympäristövaikutusten minimointiin tähtäviä toimia ja laitteita, kuten tuotantoprosessin optimointi, pöly-, melu- ja maaperäsuojaukset, säännölliset huollot, ympäristöjärjestelmät ja ammattitaitoisen henkilökunnan käyttö.

TOIMINNAN RISKIARVIOINTI JA ONNETTOMUUKSIIN VARAUTUMINEN

Toimet onnettomuuksien estämiseksi

Toiminta ei sisällä merkittäviä ympäristöriskejä. Murskauskalusto on tekniikaltaan rinnastettavissa normaaliin maarakennuskalustoon. Ympäristön pilaantumista voisi aiheuttaa öljyvahinko tai luvattomien kuormien tuonti alueelle. Riskienhallinta tehdään kolmella tasolla:

1. Toimintatavat

Kaikessa polttonesteiden käsittelyyn liittyvässä toiminnassa tiedostetaan siihen liittyvät riskit ja toimitaan sen edellyttämällä huolellisuudella. Alueella ei varastoida polttoaineita. Murskauslaitos ja työkoneet tankataan suoraan säiliöautosta, joka käy alueella vain tankkauksen ajan. Työkoneita ei pestä eikä huolleta alueella. Alueella on aina riittävä määrä imeytysmattoja tms. imeytysmateriaalia. Työn aikana noudatetaan Destia Oy:n työ- ja ympäristönsuojeluohjeita. Alueella ei sallita öljyä vuotavien työkoneiden ja autojen työskentelyä eikä öljyn ja polttoaineiden varastointia.

Alue pidetään yleisilmeeltään siistinä ja kulkuväylät esteettöminä. Asiaton kulku alueelle estetään lukitulla puomilla ja kiinteällä aidalla.

2. Maaperän suojaus

Työkoneiden työnaikaista säilytystä varten rakennetaan ns. tukitoimintojen alue, joka sijoitetaan louhinta-alueen ulkopuolelle.

3. Rakenteelliset suojaukset

Polttonestettä kuljettavat säiliöautot ovat ADR-/VAK-hyväksytyjä. Tankkaus on poikkeuksetta valvottu tapahtuma.

Murskauslaitoksen hydraulikkaöljyt, voiteluaineet sekä jäteöljyt varastoidaan laitoksen mukana kulkevassa lukittavassa varastokontissa. Varastokontin pohja on tiivis sekä reunoiltaan korotettu, mikä estää mahdollisten vuotojen pääsyn maaperään.

Suojausten kunto varmistetaan normaalien työmaatarkastusten yhteydessä. Vuodon sattuessa ryhdytään välittömästi toimenpiteisiin, joilla vuoto torjutaan sekä maaperä puhdistetaan.

Toimet onnettomuus- ja häiriötilanteiden aikana

Kaikista ympäristövahingoista ilmoitetaan välittömästi Kangasniemen kunnan ympäristöviranomaiselle, Etelä-Savon pelastuslaitokselle sekä Etelä-Savon ELY-keskuskulle ja ryhdytään asianmukaisiin toimenpiteisiin vahingon torjumiseksi.

TARKKAILU JA RAPORTOINTI

Käyttö-, päästö- sekä vaikutusten tarkkailu

Laitosten toiminnasta pidetään käyttöpäiväkirjaa, johon kirjataan mm. päivittäinen tuotantoaika, tuotantomäärä, tehdyt tarkastukset, huollot, keskeytykset ja poikkeavat tilanteet. Syntyvää melua ja pölyä arvioidaan tuotannon aikana jatkuvasti aistinvaraisesti. Päästöt pidetään hakemuksen mukaisena tarkkailemalla ja huoltamalla laitteita päivittäin. Käyttöpäiväkirjat ovat pyydettyäessä valvontaviranomaisen nähtävissä.

Merkittävät poikkeamatilanteet alueella ilmoitetaan valvontaviranomaiselle välittömästi. Yleisesti kirjaa pidetään alueen muista havainnoista ja mahdollisista poikkeavista tilanteista. Ympäristöluvan mukainen raportti toimitetaan vuosittain valvontaviranomaiselle.

ASIAN KÄSITTELY

Kuuluttaminen

Hakemuksesta on kuulutettu 1.10.-7.11.2024 välisenä aikana Mikkelin kaupungin verkkosivuilla sekä osoitteessa www.julkipano.fi. Lähikiinteistöjen haltijoille (9 kpl) on lähetetty kuulemiskirje. Asiakirjat ovat olleet nähtävillä kuulutusaikana myös Mikkelin seudun ympäristöpalvelut -yksikössä.

Muistutukset

Hakemuksesta saatiin yksi muistutus, jossa viitataan Papumäentiehen tullesiin vaurioihin. Muistutus on oheismateriaalina.

Lausunnot

Hakemuksesta pyydettiin lausunnot terveystalvonnalta ja Etelä-Savon ELY-keskuksetta. Mikkelin seudun ympäristöpalveluiden terveystalvonta on tarkastanut hakemuksen liitteineen 18.11.2024 ja toteaa lausuntonaan: ”Toiminta on suunniteltava siten, ettei melusta aiheudu terveyshaittaa. Koska ottamistoiminta ulottuu pohjaveden alapuolelle, olisi toimijan selvítettävä, voiko toiminta aiheuttaa muutoksia lähimpien talouskaivojen veden laadussa tai antoisuudessa. Toimijan on selvítettävä mahdollisten vaikutuspiirissä olevien talousvesikaivojen veden laatu ennen toiminnan aloittamista ja tarvittaessa toiminnan aikana.”

Etelä-Savon ELY-keskus ei antanut hakemuksesta lausuntoa.

Hakijan vastine

Hakija on antanut 27.11.2024 päivätyn vastineensa muistutuksesta. Hakija toteaa, että mikäli jatkossa Destian kiviaineskuljetukset vaurioittavat Papumäentietä, Destia korjaa oman toimintansa aiheuttamat vauriot. Vastine on oheismateriaalina.

YMPÄRISTÖLAUTAKUNNAN RATKAISU

Ympäristölautakunta on tarkastanut maa-aines- ja ympäristölupahakemuksen ja siitä annetun lausunnon.

Ympäristölautakunta myöntää hakijalle maa-aineslain 4 §:n mukaisen maa-ainesten ottamisluvan ja ympäristönsuojelulain 27 §:n mukaisen ympäristöluvan kallion louhinnalle ja kiven murskaukselle edellyttäen, että toimet toteutetaan ja ylläpidetään hakemuksessa esitettyjen tietojen mukaisesti ja toiminnassa noudatetaan seuraavia lupamääräyksiä:

Lupamääräykset maa-aineslupa

1. Luvassa määrätty maa-aineslain mukainen vakuus tulee olla asetettuna ennen ottotoiminnan aloittamista.
2. Alueelta, joka tulee olla merkittynä maastoon ennen ottamisen aloittamista, saa ottaa kalliota suunnitelman mukaiselta rajatulta 2 ha alueelta enintään 250 000 m³-ktr.
3. Alin ottotaso pohjavedenpinnan alapuolisessa otossa on enintään +127,0 (N2000). Pohjavesialtaan keskisyvyudeksi tulee muodostua kuitenkin vähintään 3-5 metriä. Pohjavesialtaan pohjois-koillisosaan suunnitellun matalan lammen reunat tulee turvallisuussyistä luiskata kaltevuuteen 1:3 noin viiden metrin päähän rannasta.
4. Korkomerkit (N2000) tulee merkitä maastoon ennen toiminnan jatkamista siten, että ne ovat alueella työskentelevien nähtävissä.
5. Toiminnanharjoittajan tulee tutkia lähimpien kiinteistöjen talousvesikaivon vedenkorkeus ja -laatu (laaja talousvesitutkimus) ennen kuin ottaminen ulotetaan pohjavedenpinnan alapuolelle. Tämän jälkeen lähimpien kiinteistöjen talousvesikaivojen vedenkorkeus- ja laatu tulee tutkia vastaavalla tavalla niinä vuosina, kun alueella on pohjavedenpinnan alapuolista ottoa.

Toiminnanharjoittajan tulee tarkkailla ja tutkia pohjavedenlaatua pohjavesilammikosta ensimmäisen kerran, kun muodostuneen pohjavesilammikon pohja on syvimmillään ulotettu suunnitellulle korkotasolle. Pohjavesilammikosta tulee ottaa näytteet niinä vuosina, kun alueella on toimintaa.

Pohjavedestä tutkittavat analyysit ovat haju, maku, sameus, väri, pH, happi, CODMn, sähkönjohtavuus, rauta, mangaani, sulfaatti, nitraatti, kloridi, kokonaiskovuus, alkaliniteetti, polttoainehiilivedyt, mineraaliöljyt sekä koliformiset ja E.coli bakteerit.

Pohjavesilammen pinnankorkeutta tulee tarkkailla vuosittain. Tarkkailutulokset tulee toimittaa Ympäristöpalveluille.

6. Alueen vesitalous tulee suunnitella ja hoitaa siten, etteivät toiminta-alueelta tulevien pohjavesilammen vesien tai kastelu-, sade- ja sulamisvesien mukana kulkeutuvat kiintoaineet pääse suoraan ympäristön ojiin tai muihin pintavesiin.

Alueelle tulee rakentaa vähintään yksi laskeutusallas, jonka kautta louhoksesta poistettavat vedet tulee johtaa hallitusti alueen pohjoispuolella sijaitsevaan ojaan. Laskeutusaltaan pohjalle kertyvän kiintoaineksen määrää tulee seurata. Kiintoaines tulee poistaa tarvittaessa.

Louhokselta pumpattavien vesien poisjohtamiseen käytettävät ojat on tarkistettava ennen louhosvesien pumppaamisen aloittamista. Tarvittaessa ojat tulee perata siten, ettei vesien johtamisesta aiheudu ympäristön vettymistä tai muuta haittaa. Mikäli ojien perkaaminen tulee ajankohtaiseksi, tulee siitä tehdä ennen toiminnan aloittamista ojituseroilmoitus ELY-keskukseen.

7. Ottamistoiminnan aikana alueen jyrkät reunat tulee suojata/merkitä varoitusmerkinnöin ja -nauhoin putoamisvaaran ehkäisemiseksi. Kalliojyrkänteiden reunalle tulee asentaa korroosiosuojatut suoja-aidat ja asianmukaiset varoitusmerkinnät.
8. Alueella ei saa suorittaa koneiden korjaus- ja huoltotöitä ilman pakottavaa tarvetta. Aluetta ei saa käyttää romujen tai muun jätteen varastona.
9. Luvan haltijan tulee ennen ottamistoiminnan aloittamista laatia kemikaalivahingon torjuntasuunnitelma työnaikaisen öljy- tai kemikaalivahingon varalta.

Mikäli öljyä tai muuta pohjavesille haitallista ainetta kuitenkin pääsee maape-rään tai pintavesiin, luvan saajan tulee ryhtyä tarpeellisiin toimiin haitan pois-tamiseksi ja vahingosta tulee ilmoittaa pelastuslaitokselle. Kaikista alueella ta-pahtuvista ympäristöpilaantumisen vaaraa aiheuttavista vahingoista on ilmoi-tettava kunnan ympäristönsuojeluviranomaiselle.

10. Maa-ainesluvan haltijan on ilmoitettava valvontaviranomaiselle vuosittain edellisenä vuonna otetun aineksen määrä ja laatu tammikuun loppuun mennessä. Ilmoitus tulee tehdä valtakunnalliseen Notto-rekisteriin rekisterinpitäjän erikseen antamien ohjeiden mukaisesti. (ML 23 a §, ML 23 b §)
11. Jälkihoitotoimenpiteet tulee tehdä hakemuksen liitteenä olevassa ottamis-suunnitelmassa esitetyn mukaisesti.
12. Maa-ainesluvan haltijan on ilmoitettava ottamisen päättymisestä valvontavi-ranomaiselle. Valvontaviranomaisen edustaja suorittaa lopputarkastuksen ot-tamistoiminnan päättymisen jälkeen tai luvan voimassaoloajan kuluttua um-peen.
13. Mikäli lupa maa-ainesten ottamiseen siirretään toiselle, on siirrosta viipymättä ilmoitettava lupaviranomaiselle. Luvan haltija vastaa lupaan liittyvistä velvoit-teista, kunnes hänen tilalleen on hakemuksesta hyväksytty toinen. Mikäli luvan haltija menee konkurssiin ja pesä jatkaa ottotoimintaa, tulee siitä tehdä ilmoi-tus lupaviranomaiselle tai siirtää lupa 6 kk:n kuluessa konkurssin alkamisesta toiselle haltijalle. Ellei ilmoitusta tai siirtoa ole tehty, lupa raukeaa ja viranomai-nen teettää tarpeelliseksi katsomansa jälkihoitotyöt käyttämällä vakuutta. (MAL 13 a §).

Toiminnan aloittaminen muutoksenhausta huolimatta

Ympäristölautakunta määrää luvan hakijan pyynnöstä, että toiminta voidaan muutoksenhausta huolimatta aloittaa lupapäätöstä noudattaen. Kyseessä on vanhan toiminnan jatkaminen.

Hakijan tulee esittää 2 000 euron vakuus päätöksen kumoamisen tai luvan muuttamisen varalta. (YSL 199 §, MAL 21 §)

Vakuus jälkihoitovelvoitteiden suorittamisesta

Hakijan on asetettava yhteensä **12 900 €** vakuus jälkihoitovelvoitteiden suorittamisesta. Vakuuden tulee olla voimassa **31.1.2036** asti tai siihen saakka, kunnes alue on maisemoitu ja lopputarkastettu. (ML 12 §)

Lupaviranomainen voi erityisestä syystä määrätä lisävakuuden asettamisesta, mikäli vakuuden ei voida katsoa olevan riittävä lupamääräyksessä 11 tarkoitettujen toimenpiteiden suorittamiseksi. Lupaviranomainen palauttaa vakuuden hakijalle, kun ottamisalue on lopputarkastuksessa katsottu hyväksyttävästi jälkihoidettu.

Vakuusohje

Asetettavan vakuuden tulee olla ympäristölautakunnan 20.4.2017 hyväksymän vakuusohjeen mukainen.

Lupamääräykset ympäristölupa

1. Toiminta

Kallion porausta saa alueella tehdä 16.8. – 31.5. välisenä aikana arkipäivisin maanantaista torstaihin klo 7 – 21 ja perjantaisin klo 7 - 18.

Kivenmurskausta saa alueella tehdä 16.8. – 31.5. välisenä aikana arkipäivisin maanantaista torstaihin klo 7 – 22 ja perjantaisin klo 7 – 18.

Kiviaineksen räjäytystyötä ja rikitusta saa tehdä 16.8. – 31.5. välisenä aikana arkipäivisin maanantaista perjantaihin klo 8 – 18 aikavälillä.

Kuormaaminen ja kuljetukset on tehtävä pääsääntöisesti maanantaista perjantaihin klo 6 – 22 välisenä aikana. Erityisestä syystä niitä voi tehdä lauantaisin klo 7 – 18.

Alueella ei muutoin toimita viikonloppuisin, arkipyhinä eikä sellaisina päivinä, jotka ovat yleisesti vapaapäiviä.

(YSL 20 §, 52 §, NaapL 17 §, VNp 993/1992, VNA 800/2010)

2. Melu ja värinä sekä näiden tarkkailu

Louhinnasta ja murskauksesta sekä toimintaan liittyvästä liikenteestä aiheutuva päivittäinen (klo 7-22) ekvivalenttinen melutaso ei saa ylittää 55 dB(A) lähimpien asuintalojen, eikä 45 dB(A) lähimpien vapaa-ajanasuntojen piha-alueilla.

Meluntorjunnassa käytetään meluvalleja, kallioseinämiä tai pysyväisluonteisia varastokasoja. Räjähätykset on tehtävä suunnitelmallisesti, pääsääntöisesti ennalta määriteltynä ajankohtina.

Räjähätyksistä ja toimintajaksoista ilmoitetaan etukäteen Mikkelin seudun ympäristöpalvelut -yksikköön ja lähimmille kiinteistöjen omistajille.

Räjähätyksiin liittyvät tarvittavat rakennekatselmukset ja värinämittaukset tehdään lähimmillä kiinteistöillä.

(YSL 6 §, 20 §, 52 §, 62 §, NaapL 17 §, 18 §, VNp 993/1992, VNA 800/2010)

3. Ilma- ja pölypäästöt

Murskausaseman laitteet on riittäväällä huollolla pidettävä kunnossa siten, että pölypäästöt jäävät mahdollisimman pieneksi. Pölyäminen tulee estää tämän lisäksi tarvittaessa kiviainesta kastelemalla.

Toiminnanharjoittajan on seurattava toimialaansa liittyvien tekniikoiden kehittymistä ja otettava niitä soveltuvin osin käyttöön, jos näin voidaan vähentää ympäristön pilaantumisen vaaraa.

Toiminta-alue ja kuljetukset on hoidettava siten, että toiminnasta aiheutuva pölyäminen on mahdollisimman vähäistä. Pölyäminen on tarvittaessa estettävä vedellä kastelemalla. Alueelle johtavaa tietä tulee tarvittaessa kastella.

Toiminnasta aiheutuvat hiukkaspitoisuudet eivät saa ylittää valtioneuvoston ilmaanlaatuasetuksessa 79/2017 annettuja raja-arvoja lähimpien häiriölle altistuvien asuin- tai vapaa-ajankiinteistöjen kohdalla.

Pölyn leviämistä tarkkaillaan tarvittaessa aistinvaraisen tarkkailun lisäksi lähialueella tehtävin mittauksin.

(YSL 6 §, 20 §, 52 §, 53 §, 62 §, VNA 711/2001, NaapL 17 §, 18 §, VNA 800/2010)

4. Kemikaalit

Toiminnassa tarvittavat öljytuotteet ja muut kemikaalit on varastoitava asianmukaisesti merkityissä säiliöissä siten, ettei niistä aiheudu maaperän, vesistön tai pohjaveden pilaantumisen vaaraa. Säiliöiden tulee olla joko kaksivaippaisia tai kiinteästi suoja-altaallisia.

Säiliöt on varustettava ylitäytönestimillä. Polttoainesäiliön tankkausyhteessä on oltava laite, joka estää painovoimaisesti ja lappoutumalla tapahtuvan polttoainevuodon. Polttoaineen varastointiin ja käsittelyyn liittyvien rakenteiden kunto on tarkastettava ennen käyttöönottoa.

Öljysäiliöt tulee tarkastaa vähintään kymmenen vuoden välein tai niiden tarkastuksessa saaman tarkastusvälimääräyksen mukaisesti.

Tankkauspaikka ja muut kohdat, joissa käsitellään maaperälle tai pohjavedelle haitallisia aineita, on tiivistettävä siten, että ympäristölle haitallisten aineiden pääsy maaperään tai pohjaveteen estetään.

Kuormauskalustoa tankattaessa ja huollettaessa on huolehdittava siitä, että polttoaineita tai muita kemikaaleja ei pääse maaperään tai pohjaveteen.

Räjähteitä sekä pölynsidonta- ja liukkaudentorjunta-aineita ei saa käyttää siten, että niistä voi aiheutua maaperän ja pohjaveden pilaantumisen vaaraa.

(YSL 16 §, 19 §, 20 §, 52 §, VNA 800/2010)

5. Jätteet

Toiminnassa syntyvät jätteet ja vaaralliset jätteet on toimitettava säännöllisesti asianmukaiseen vastaanottoonpaikkaan. Hyödyntämiskelpoiset jätteet tulee kerätä erikseen ja toimittaa hyödynnettäväksi. Vaaralliset jätteet on säilytettävä tiiviisti suljetuissa astioissa. Vaarallisista jätteistä on pidettävä kirjaa. Kirjanpito tulee esittää pyydettyä ympäristönsuojeluviranomaiselle.

Alueella ei saa säilyttää eikä varastoida ylimääräistä romua tai muuta jätettä kuin luvassa tarkoitettua betonia ja asfalttia. Maa-ainesten ottamisessa syntyvä jäte on hyödynnettävä alueella tai kuljetettava alueen ulkopuolelle hyödynnettäväksi.

(YSL 52 §, 58 §, 113 §, JL 13 §, 29 §, 72 §, 118 §, NaapL 17 §, VNA 800/2010)

6. Päästöt vesiin ja tarkkailut pinta- sekä pohjavesistä

Alueen vesitalous tulee hoitaa siten, että toiminta-alueelle mahdollisesti kertyvät kastelu-, sade- tai sulamisvedet imeytetään hallitusti maahan.

Jos toiminnan epäillään aiheuttavan pintaveden pilaantumista, valvontaviranomainen voi erikseen päättää tarvittavasta näytteenotosta.

(YSL 20 §, 52 §, VNA 800/2010)

7. Onnettomuudet ja häiriötilanteet

Alueelle on varattava turvetta tms. imeytysainetta, jotta mahdollisen öljyvahingon sattuessa voidaan heti ryhtyä asianmukaisiin torjuntatoimenpiteisiin. Jos öljyä tai muuta kemikaalia pääsee maahan tai sattuu muu ympäristön pilaantumisen vaaraa aiheuttava vahinko tai poikkeuksellinen päästö, toiminnanharjoittajan on välittömästi ryhdyttävä torjuntatoimenpiteisiin, joilla vaara pilaantumisen leviämisestä

saadaan poistettua. Jos toiminnanharjoittaja ei itse tällöin kykene varmuudella torjuntatoimiin, jotka estävät maaperän tai muun ympäristön pilaantumisen, sen on hälytettävä pelastuslaitos apuun.

Häiriötilanteesta on mahdollisimman pian eli viimeistään kiireisten torjuntatoimien jälkeen ilmoitettava kunnan ympäristönsuojeluviranomaiselle ja maaperän pilaantumisesta myös Etelä-Savon elinkeino-, liikenne- ja ympäristökeskukselle. Työmaalla tulee olla näkyvillä pelastuslaitoksen ja ympäristöviranomaisten yhteystiedot.

Korjaavat toimenpiteet vastaavan tapauksen toistumisen estämiseksi on tehtävä mahdollisimman pian ja ilmoitettava näistä toimenpiteistä kunnan ympäristönsuojeluviranomaiselle.

(YSL 7 §, 14 §, 15 §, 16 §, 17 §, 52 §, VNA 800/2010)

8. Tiedottaminen

Toiminnanharjoittajan tulee huolehtia siitä, että lupapäätöksessä annetut määräykset toiminnan järjestämisestä annetaan tiedoksi myös kaikille alueella toimiville urakoitsijoille ja aliurakoitsijoille. *(YSL 52 §)*

9. Toiminnan lopettaminen

Toiminnanharjoittajan on ilmoitettava viipymättä valvontaviranomaiselle toiminnan olennaisesta muuttamisesta tai lopettamisesta, toiminnanharjoittajan tai toiminnasta vastaavan henkilön vaihtumisesta sekä tavanomaisesta toiminnasta poikkeavista tapahtumista ja onnettomuuksista. Yhteystiedot on pidettävä ajantasaisina. *(YSL 52 §, JL 72 §)*

10. Kirjanpito ja raportointi

Toiminnanharjoittajan on pidettävä kirjaa laitoksen käytöstä, tarkkailusta ja huoltotoimenpiteistä. Kunnan ympäristönsuojeluviranomaiselle on toimitettava vuosittain seuraavan vuoden helmikuun loppuun mennessä ympäristölupaan liittyvä vuosiyhteenveto seuraavin tiedoin:

- kokonaistoiminta-aika;
- murskeen tuotantomäärä;
- käyttötarkkailu- ja huoltotoimenpiteet;
- syntyneiden jätteiden määrät ja toimituspaikat; sekä
- häiriötilanteet ja onnettomuudet.

(YSL 52 §, 62 §, 172 §, JL 118 §, 122 §)

Luvan voimassaolo

Yhteisluvan viimeinen voimassaolo päivä on **31.1.2035**, mihin mennessä alueen tulee olla maisemoitu maa-ainelupahakemuksen liitteenä olevan ottosuunnitelman mukaisesti. Toiminnan olennaisille muutoksille tulee hakea uusi lupa.

(YSL 29 §, MAL 4 a §)

PÄÄTÖKSEN PERUSTELUT

Yleiset perustelut lupapäätökselle

Kyseessä oleva toiminta on Mikkelin seudulle tyypillistä kiviaineksen ottotoimintaa, eikä toiminnan luonnetta voida pitää siinä määrin poikkeuksellisena, että lupaa toiminnalle ei voida myöntää. YSL 48 §:n mukaisesti ympäristölupa on myönnettävä, jos toiminta täyttää ympäristönsuojelulain ja jätelain sekä niiden nojalla annettujen säännösten vaatimukset. Maa-aineslain 6 §:n mukaisesti maa-aineslupa on myönnettävä, jos asianmukainen ottosuunnitelma on esitetty eikä ottaminen tai sen järjestely ole ristiriidassa maa-aineslain 3 §:ssä säädettyjen rajoitusten kanssa.

YSL 52 §:n mukaisesti lupamääräyksiä annettaessa on otettava huomioon toiminnan luonne, sen alueen ominaisuudet, jolla toiminnan vaikutus ilmenee, toiminnan vaikutus ympäristöön kokonaisuutena, ympäristön pilaantumisen ehkäisemiseksi tarkoitettujen toimien merkitys ympäristön kokonaisuuden kannalta sekä tekniset ja taloudelliset mahdollisuudet toteuttaa nämä toimet. Hallintolain (434/2003) 6 §:n mukaisesti viranomaisen toimien on oltava oikeassa suhteessa tavoiteltuun päämäärään nähden. Näin ollen lupamääräysten on oltava kohtuullisia myös hakijalle sekä oltava tarkoituksenmukaisia.

Lähtökohtaisesti lupaa myönnettäessä on harkittava toiminnasta aiheutuvien haittojen kohtuuttomuutta. Ensisijaisesti haittoja tulee vähentää annettavilla lupamääräyksillä. Mikäli annettavat lupamääräykset vähentävät toiminnasta aiheutuvia haittoja siinä määrin, että haittoja ei voida pitää enää lähimmille häiriintyville kohteille kohtuuttomina eikä toiminnasta aiheudu ympäristön pilaantumisen vaaraa, perusteita luvan myöntämättä jättämiselle ei ole.

Toiminnan sijoituspaikka täyttää sille lainsäädännössä asetetut vaatimukset niin etäisyyksien, ympäristöolosuhteiden kuin kaavanmukaisuudenkin osalta. Toiminnan sijoittuminen suunnitellulle alueelle ei aiheuta kauniin maisemakuvan turmelumista.

Maa-ainesluvan myöntämisedellytykset on annettu maa-aineslain 3 §:ssä. Toimitaessa hakemuksen ja tässä luvassa annettujen määräysten mukaisesti ei kallionlouhinnan ja murskaamon toiminta suunnitellulla sijoituspaikalla aiheuta;

- Maa-aineslain 3 §:n mukaista kauniin maisemakuvan turmeltumista, luonnon merkittävien kauneusarvojen tai erikoisten luonnonesiintymien tuhoutumista, huomattavia tai laajalle ulottuvia vahingollisia muutoksia luonnonolosuhteissa tai tärkeän tai muun vedenhankintakäyttöön soveltuvan pohjavesialueen veden laadun tai antoisuuden vaarantumista
- Eikä ympäristönsuojelulain 49 §:ssä tarkoitettua terveyshaittaa, ympäristön pilaantumista tai sen vaaraa tai muuta tässä laissa tarkoitettua haitallista seurausta, joten luvan myöntämisen edellytykset täyttyvät.

Maa-aineslain 11 §:n mukaan aineiden ottamista koskevaan lupaan on liitettävä määräykset siitä, mitä hakijan on noudatettava hankkeesta aiheutuvien haittojen välttämiseksi tai rajoittamiseksi, jolleivät sanotut seikat käy ilmi ottamissuunnitelmasta.

Lupapäätöksessä tulee antaa myös tarvittavat määräykset ottamistoiminnan ja sen vaikutusten tarkkailusta sekä muista valvonnan kannalta tarpeellisista toimenpiteistä, jos seikat eivät käy ilmi ottamissuunnitelmasta. (VNa maa-ainesten ottamisesta 6 §)

Toimittaessa hakemuksen sekä tässä luvassa annettujen määräysten mukaisesti, toiminnan ei katsota olevan ristiriidassa em. luvan myöntämisen edellytysten kanssa, joten lupa maa-ainesten ottamiselle voidaan myöntää. Alueen kaavoitus ei aseta esteitä luvan myöntämiselle.

Alue ei ole luokitellulla pohjavesialueella eikä luonnon- ja maisemansuojelun kannalta arvokkaalla alueella. Alueella ei ole tiedossa olevia erityisiä luonnonesiintymiä. Pohjaveden alapuolisella otolla ei ennalta arvioiden ole merkittäviä vaikutuksia pohjaveden määrään, laatuun tai virtaussuuntiin.

Alueen jälkihoidon kustannuksia ei ollut esitetty ottamissuunnitelmassa, joten vakuus on laskettu pinta-alaperusteisesti voimassa olevan maa-ainestaksan mukaisesti.

Etelä-Savon ELY-keskus ei antanut hakemuksesta lausuntoa. Terveysvalvonnan lausunto on otettu huomioon päätöksen valmistelussa.

Maa-aineslupaan liittyvien lupamääräysten yksityiskohtaiset perustelut

Lupamääräys 1. Vakuuden tulee olla asetettuna ennen maa-ainesten ottamisen jatkamista. Vanha vakuus voidaan vapauttaa, kun uusi on asetettu.

Lupamääräys 2. Ottamisalue tulee merkitä näkyvästi maastoon, jotta toiminta ei laajene laajemmalle alueelle kuin ottosuunnitelmassa on esitetty ja jolle maa-aineslupa on myönnetty.

Lupamääräykset 3. Määräyksellä varmistetaan, että ottamissuunnitelmassa esitettyä ottotasoa ei aliteta. Lisäksi määräyksellä varmistetaan, että muodostuvan pohjavesialtaan syvyys on sellainen, että sen vedenlaatu pysyy hyvänä ja vakaana.

Lupamääräys 4. Korkomerkkien avulla maanpinnan tasot ovat luettavissa maastossa.

Lupamääräyksellä 5 pyritään varmistamaan, että toiminnanharjoittaja seuraa ottamistoiminnan vaikutuksia pohjaveden laatuun ja korkeusasemaan. Lisäksi määräyksellä turvataan lähimpien käytössä olevien talousvesikaivojen vedenlaatu ja riittävyys terveysturvallisuuden lausunnossa edellyttämällä tavalla.

Lupamääräys 6. Määräyksellä pyritään varmistamaan, ettei toiminta-alueelta tulevien vesien mukana kulkeudu kiintoainesta lähimpiin ojiin tai muihin pintavesiin. Lisäksi määräyksellä pyritään ehkäisemään ottoalueen vesien hallitsematonta johtamista ympäristöön, mistä voisi aiheutua lähiympäristön vettymistä. Ojien mahdolliseen perkaukseen tulee olla maanomistajan suostumus. Määräyksen antamisella varmistetaan, että toiminnasta ei aiheudu ympäristön liiallista vettymistä ja että saostusallas estää kiintoaineksen kulkeutumisen ojiin ja lampiin.

Lupamääräys 7. Toiminnan harjoittaja vastaa alueen turvallisuudesta. Louhinta-työssä muodostuvat jyrkänteet on merkittävä jo työn aikana ja lopullisessa tilanteessa niihin on rakennettava pysyvät suoja-aidat. Tavoitteena tulee kuitenkin olla, ettei jyrkänteitä jää alueelle, vaan ne on luiskattu.

Lupamääräys 8. Maa-ainesten ottamispaikat eivät sovellu romujen tai muiden kuin luvassa määriteltyjen jätteiden säilyttämiseen tai työkoneiden huoltamiseen. Tällä määräyksellä pyritään pitämään maa-ainestenoitoalue siistin näköisenä ja turvallisenä.

Lupamääräys 9. Kemikaalivahingon torjuntasuunnitelman avulla varaudutaan mahdollisiin öljyvahinkoihin.

Mikäli ympäristön pilaantumisen vaaraa aiheuttava vahinko tapahtuu, toiminnanharjoittajan on ryhdyttävä toimenpiteisiin ja tiedotettava asiasta viranomaisia, jotta pilaantuminen ei leviä ja jo tapahtunut vahinko voidaan korjata.

Lupamääräys 10. Ottamistietojen ilmoittaminen on tarpeen luvan valvontaa varten, mutta se palvelee myös mm. tilastointia.

Lupamääräys 11. Alue on oltava lopputarkastuksessa siisti ja muotoiluiltaan valmis loppukäyttöä varten.

Lupamääräys 12. Kun luvan haltija ilmoittaa ottamisen päättymisestä, alueelle tehdään lopputarkastus, jossa arvioidaan, onko alueen jälkihoito tehty hyväksyttävällä tavalla. Viranomaisen poistaa kohteen valvontaohjelmastaan, päättää vakuuden palauttamisesta ja ilmoittaa edelleen ottamisen päättymisestä Notto-rekisteriin.

Lupamääräys 13. Haltijanvaihdoksesta tulee ilmoittaa välittömästi viranomaiselle, koska viranomaisen on hyväksyttävä se.

Vakuus jälkihoitovelvoitteiden suorittamisesta

Luvassa määrätty vakuus jälkihoitovelvoitteiden suorittamisesta perustuu Mikkelin seudun ympäristöpalveluiden maa-aineslain mukaisten viranomaistehtävien makсутaksaan 2024. Taksassa siistimis- ja tasauskustannusten laskentaperuste on 5 200 euroa/ha + 0,01 €/k-m³. Ottamisalue on 2 ha. Otettava maa-ainesmäärä on 250 000 k-m³. Kokonaisvakuusmaksuksi tulee **12 900 €**.

Ympäristölupaan liittyvien lupamääräysten yksityiskohtaiset perustelut

Ympäristöluvassa on ympäristönsuojelulain 52 §:n mukaan annettava tarpeelliset määräykset mm. päästöistä, jätteistä, toimista, joilla ehkäistään, vähennetään, selvitetään pilaantumista, sen vaaraa tai pilaantumisesta aiheutuvia haittoja.

Naapurussuhteista annetun lain 17 §:n 1 momentin mukaan kiinteistöä, rakennusta tai huoneistoa ei saa käyttää siten, että naapurille, lähistöllä asuvalle tai kiinteistöä, rakennusta tai huoneistoa hallitsevalle aiheutuu kohtuutonta rasitusta ympäristölle haitallisista aineista, noesta, liasta, pölystä, hajusta, kosteudesta, melusta, tärinästä, säteilystä, valosta, lämmöstä tai muista vastaavista vaikutuksista.

Valtioneuvoston asetus kivenlouhimojen, muun kivenlouhinnan ja kivenmurskaamojen ympäristönsuojelusta (800/2010) säätelee toiminnan vähimmäisvaatimukset silloin, kun toimintaan on oltava ympäristölupa. Asetuksen 3 §:n mukaan toimintaa ei saa sijoittaa alle 400 metrin päähän melulle tai pölylle erityisen alttiista kohteista, kuten sairaalasta, päiväkodista, hoito- tai oppilaitoksesta.

Em. asetuksen mukaan kivenlouhimo, muu kivenlouhinta ja kivenmurskaamo on lisäksi sijoitettava siten, että melua tai pölyä aiheuttavan toiminnon etäisyys asumiseen tai loma-asumiseen käytettävään rakennukseen tai välittömässä läheisyydessä sijaitsevaan oleskeluun tarkoitettuun piha-alueeseen tai muuhun häiriölle alttiiseen kohteeseen on vähintään 300 metriä.

Asetuksen 800/2010 8 §:n mukaan, jos toiminnan etäisyys melulle alttiisiin kohteisiin on alle 500 metriä, ei murskaamista, poraamista, rikotusta tai räjäytyksiä eikä kuormauksia saa tehdä viikonloppuisin eikä arkipäivinä, vaan:

- 1) murskaaminen on tehtävä arkipäivisin klo 7-22 välisenä aikana;
- 2) poraaminen on tehtävä arkipäivisin klo 7-21 välisenä aikana;
- 3) rikotus on tehtävä arkipäivisin klo 8-18 välisenä aikana;
- 4) räjäytykset on tehtävä arkipäivisin klo 8-18 välisenä aikana; ja
- 5) kuormaaminen ja kuljetus on tehtävä arkipäivisin klo 6-22 välisenä aikana.

Ympäristöluvassa voidaan erityisistä syistä sallia kuormaaminen ja kuljetus lauantaisin klo 7-18 välisenä aikana.

Kyseessä olevassa tapauksessa ottoalueen reunasta on lähimpään asuinrakennukseen matkaa noin 350 metriä.

Ympäristöluvan määräyksillä 1 ja 2 vähennetään lähimmille häiriöille altistuville kohteille toiminnasta aiheutuvaa melu- ja värinähaittaa.

Koska lähimpään asuinrakennukseen ottoalueelta on matkaa noin 350 metriä, on vuosittaista toiminta-aikaa lyhennetty. Rikotus ja räjäytykset ajoitetaan arkipäiviin klo 8-18. Alueella ei toimita viikonloppuisin, arkipäivinä eikä sellaisina päivinä, jotka ovat yleisesti vapaapäiviä.

Päivittäinen toiminta-aika on rajattu kaikkien muiden toimintojen kuin kuormaamisen ja kuljetuksen osalle välille klo 7-22.

Luvan määräämät meluraja-arvot vastaavat valtioneuvoston päätöksessä 993/1992 asetettuja ohjearvoja. Päiväaika alkaa klo 7 ja päättyy klo 22. Meluraja-arvot koskevat asumiseen ja loma-asumiseen käytettäviä alueita, hoito- ja oppilaitoksia palvelevia alueita, luonnonsuojelualueita sekä kaavoitettuja virkistysalueita.

Rakennekatselmukset ja värinämittaukset tulee tarvittaessa tehdä lähimmillä kiinteistöillä.

Määräyksellä 3 pyritään ehkäisemään lähiympäristölle toiminnasta aiheutuvia pölypäästöjä. Hiukkaspitoisuuksista annetaan määräys sen varmistamiseksi, että pölyhaitat jäävät mahdollisimman pieniksi. Pölymittauksia voidaan vaatia tarvittaessa tehtäväksi.

Määräyksillä 4, 5, 6 ja 7 varmistetaan, ettei maaperää, vesistöä tai pohjavettä pilaata.

Määräyksellä 4 ehkäistään ennakoon kemikaalien käsittelyssä ja varastoinnissa tapahtuvia mahdollisia ympäristövahinkoja.

Määräyksellä 5 ohjataan jätteitä ja vaarallisia jätteitä asianmukaiseen käsittelyyn.

Määräyksellä 6 estetään toiminnasta aiheutuvien kiintoainesten kulkeutumista sade- ja sulamisvesien mukana ympäristön ojiin ja pintavesiin.

Määräys 7 on annettu välittömän ympäristövahingon torjunnan onnistumisen varmistamiseksi ja valvonnan tehostamiseksi.

Määräyksellä 8 varmistetaan tiedonkulku toiminnanharjoittajan ja alueella toimivien urakoitsijoiden ja aliurakoitsijoiden välillä.

Määräykset 9 ja 10 on tarpeen ympäristöluvan valvonnan ja luvan mahdollisen muutostarpeen varalta. Lisäksi määräyksellä 10 varmistetaan, että toiminnan loputtua alueelle ei jää jätteitä tai muitakaan tarpeetonta materiaalia ja maa-ainesluvassa mainitut jälkihuoltotoimenpiteet suoritetaan.

ASETUKSEN NOUDATTAMINEN

Jos asetuksella annetaan ympäristönsuojelulain tai jätelain nojalla jo myönnetyn luvan määräystä ankarampia säännöksiä tai luvasta poikkeavia säännöksiä luvan voimassaolosta tai tarkistamisesta, on asetusta luvan estämättä noudatettava. (YSL 70 §)

SOVELLETUT OIKEUSOHJEET

Maa-aineslaki (555/1981): 3 § (ainesten ottamisen rajoitukset), 4 § (luvan varaisuus), 4 a § (maa-aineslupahakemuksen ja ympäristölupahakemuksen yhteiskäsittely), 5 § (ottamissuunnitelma), 5 a § (kaivannaisjätteen jätehuoltosuunnitelma), 6 § (luvan myöntämisedellytykset), 7 § (lupaviranomainen), 10 § (luvan voimassaolo), 11 § (lupamääräykset), 12 § (vakuuden antaminen), 13 § (kuuleminen), 19 § (lupapäätöksen tiedoksianto ja lupapäätöksestä tiedottaminen), 23 a § (ilmoitusvelvollisuus).

Valtioneuvoston asetus maa-ainesten ottamisesta (926/2005): 1 § (maa-ainesluvan hakeminen), 2 § (ottamissuunnitelma), 3 § (kuuleminen), 4 § (lausunnot), 6 § (lupapäätöksen sisältö), 7 § (tarkastusmenettely), 8 § (toimenpiteet maa-ainesluvan voimassaolon aikana), 9 § (maa-aineslain mukaiset ilmoitukset).

Ympäristönsuojelulaki (527/2014): § 6 (selvilläolovelvollisuus), § 7 (velvollisuus ehkäistä ja rajoittaa ympäristön pilaantumista), § 11 (sijoituspaikan valinta), § 14 (pilaantumisen torjuntavelvollisuus), § 15 (ennaltavaraantumisvelvollisuus), § 16 (maa-perän pilaamiskielto), § 17 (pohjaveden pilaamiskielto), § 19 (kemikaalien käyttöä koskevat erityiset velvollisuudet), § 20 (yleiset periaatteet ympäristön pilaantumista).

sen vaaraa aiheuttavassa toiminnassa), § 22 (kunnan ympäristönsuojeluviranomainen), § 27 (yleinen luvanvaraisuus), § 29 (luvanvaraisen toiminnan olennainen muuttaminen), § 34 (toimivaltainen lupaviranomainen), § 39 (lupahakemus), § 42 (lausunnot), § 43 (muistutukset ja mielipiteet), § 44 (lupahakemuksesta tiedottaminen), § 48 (lupaharkinnan perusteet), § 49 (luvan myöntämisen edellytykset), § 52 (lupamääräykset pilaantumisen ehkäisemiseksi), § 53 (parhaan käyttökelpoisen tekniikan arviointi), § 58 (jäte- ja jätehuoltomääräykset), § 58 (jätteen käsittelytoiminnan vakuus), § 62 (seuranta- ja tarkkailumääräykset), § 70 (lupamääräyksen ja valtioneuvoston asetuksen suhde), § 71 (määräys lupamääräysten tarkistamiseksi), § 83 (lupapäätöksen sisältö), § 84 (lupapäätöksen antaminen), § 85 (lupapäätöksen tiedoksianto ja lupapäätöksestä tiedottaminen), § 87 (luvan voimassaolo), § 113 (kaivannaisjätteitä koskevat määräykset), § 114 (kaivannaisjätteen jätehuoltosuunnitelma), § 172 (tiedonsaanti- ja tarkastusoikeus), § 190 (muutoksenhaku), § 191 (valitusoikeus), § 198 (päätöksen täytäntöönpanokelpoisuus), § 205 (maksut)

Valtioneuvoston asetus ympäristönsuojelusta (713/2014): § 2 (kunnan ympäristönsuojeluviranomaisessa käsiteltävät lupa-asiat, § 3 (lupahakemuksen sisältö), § 4 (hakemukseen liitettävät tiedot), § 6 (lisätiedot jätteistä ja jätehuollosta), § 11 (kuulutus lupahakemuksesta ja asiakirjojen nähtävilläpito), § 12 (lupahakemuksesta ja ilmoitusasiasta pyydettävät lausunnot), § 13 (lupa-asian ja ilmoituksen käsittely)

Eräistä naapuruussuhteista annettu laki (26/1920): § 17, § 18

Jätelaki (646/2011): § 12 (selvilläolo- ja tiedonantovelvollisuus), § 13 (jätteestä ja jätehuollosta aiheutuvan vaaran ja haitan ehkäiseminen), § 29 (jätteen luovuttaminen), § 72 (roskaamiskielto), § 118 (kirjanpito- ja tiedonantovelvollisuus), § 121 (siirtoasiakirja), § 122 (tiedonsaantioikeus)

Valtioneuvoston asetus jätteistä (179/2012):

§ 24 (siirtoasiakirjaan merkittävät tiedot ja niiden vahvistaminen)

Valtioneuvoston asetus kaivannaisjätteistä (190/2013)

Valtioneuvoston päätös melutason ohjearvoista (993/1992)

Valtioneuvoston asetus kivenlouhimojen, muun kivenlouhinnan ja kivenmurskaamojen ympäristönsuojelusta (800/2010, muut. 314/2017)

Suomen ympäristökeskuksen julkaisu 25/2010: Paras käyttökelpoinen tekniikka (BAT) Ympäristöasioiden hallinta kiviainestuotannossa

Mikkelin seudun ympäristöpalveluiden ympäristönsuojeluviranomaisen taksa ja maa-ainestaksa 2024

(hyväksytty 12.10.2023 § 85 Mikkelin seudun ympäristölautakunnassa)

MAA-AINESLUPA- JA YMPÄRISTÖLUPAMAKSU

Maa-aineslain mukaisista maksullisista suoritteista ja maa-aines- ja ympäristönsuojelulain mukaisesta yhteiskäsittelystä määrätään maa-ainestaksassa.

Maa-aineslupahakemuksen ja ympäristönsuojelulain (527/2014) mukaisen ympäristölupa-hakemuksen yhteiskäsittelystä peritään ympäristönsuojeluviranomaisen taksan mukainen ympäristöluvan hinta ja puolet (50 %) maa-aineslain mukaisen ottamissuunnitelman tarkastamisen hinnasta.

Tästä päätöksestä peritään 3900 € + 1500 € = **5400 €**

Ympäristöluvan hinta: 3900 €

Ottosuunnitelman tarkastus: 500 € + (0,01 x 250 000) / 2 = 1500 €

Luvanhaltijalta peritään vuosittain maa-aineslupaan liittyvää valvontamaksua kulloinkin voimassa olevan taksan mukaisesti. (MAL 23 §)

Maksuista saa hakea muutosta valittamalla Vaasan hallinto-oikeuteen kolmenkymmenen (30) päivän kuluessa päätöksen tiedoksisaantipäivästä. Valitusosoitus on liitteenä.

MUUTOKSENHAKU

Tähän päätökseen saa hakea muutosta valittamalla Vaasan hallinto-oikeuteen kolmenkymmenen (30) päivän kuluessa päätöksen tiedoksisaantipäivästä. Asian käsittelystä perittävistä maksuista valitetaan samassa järjestyksessä kuin pääasiasta. Valitusoikeus lupapäätöksestä on luvan hakijalla ja niillä, joiden oikeutta tai etua asia saattaa koskea, sekä niillä viranomaisilla, joiden tehtävänä on valvoa asiassa yleistä etua. Valitusosoitus on liitteenä. (YSL 190 § ja 191 §)

PÄÄTÖKSEN TIEDOKSI ANTAMINEN

Päätös annetaan tiedoksi julkisella kuulutuksella (YSL 85 §).

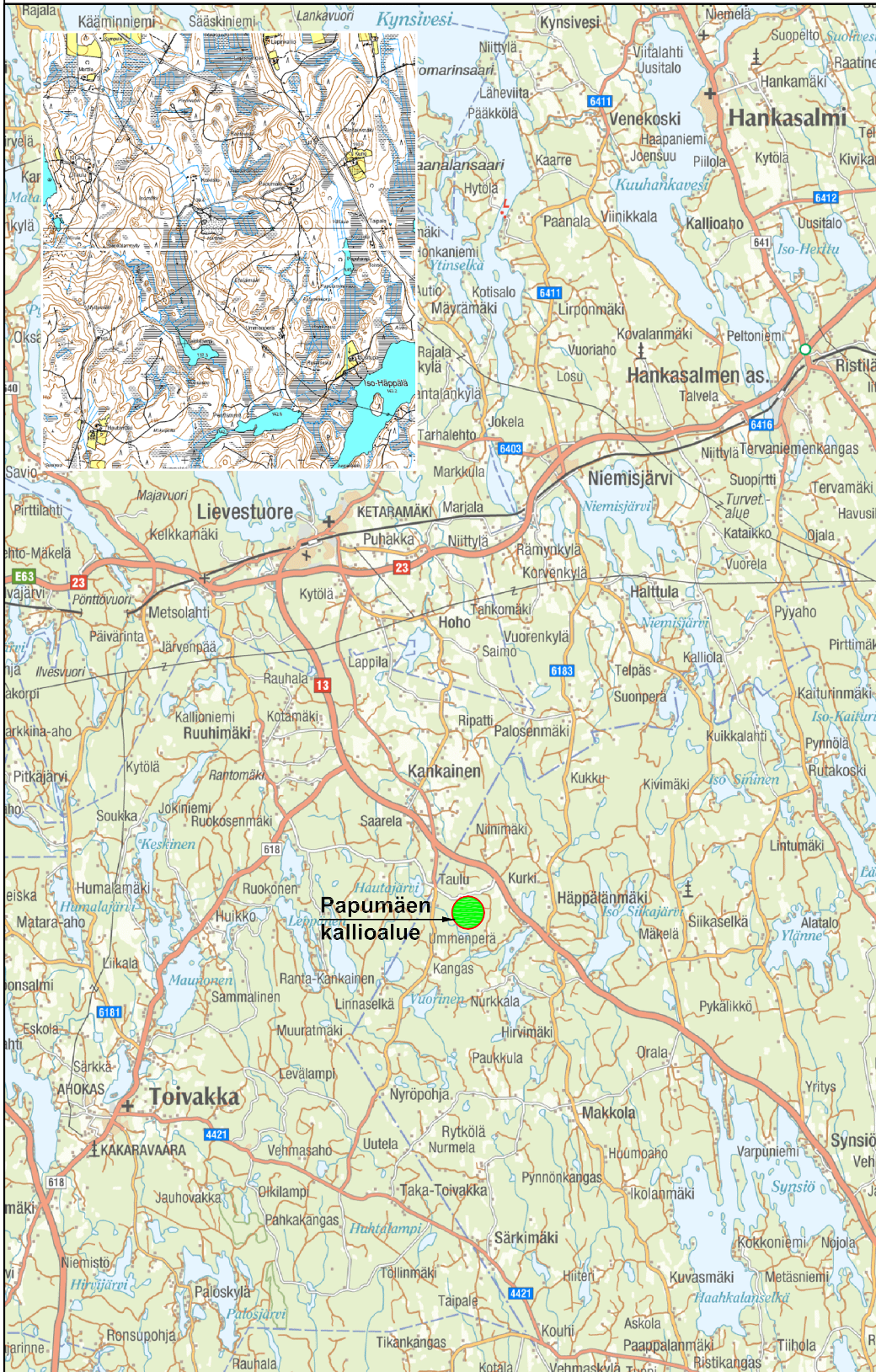
Hanna Pasonen
ympäristöpäällikkö

Päätös

Hakijalle

Tiedoksi

Etelä-Savon elinkeino-, liikenne- ja ympäristökeskus
Lausunnon ja muistutuksen antajalle.
Päätöksestä ilmoitetaan lisäksi niille, joille on annettu erikseen tieto hakemuksesta.
Tieto päätöksestä julkaistaan Mikkelin kaupungin verkkosivulla ja osoitteessa www.julkipano.fi



1:200 000