

1037

MliDno-2025-1139 (10 02 03)

**Mikkelin kaupunki**

**Asumisen ja toimintaympäristön palvelualue /  
Kaupunkikehitys / Maankäyttö ja kaupunkirakenne  
PL 33, 50101 Mikkelä**

**MIKKELI**

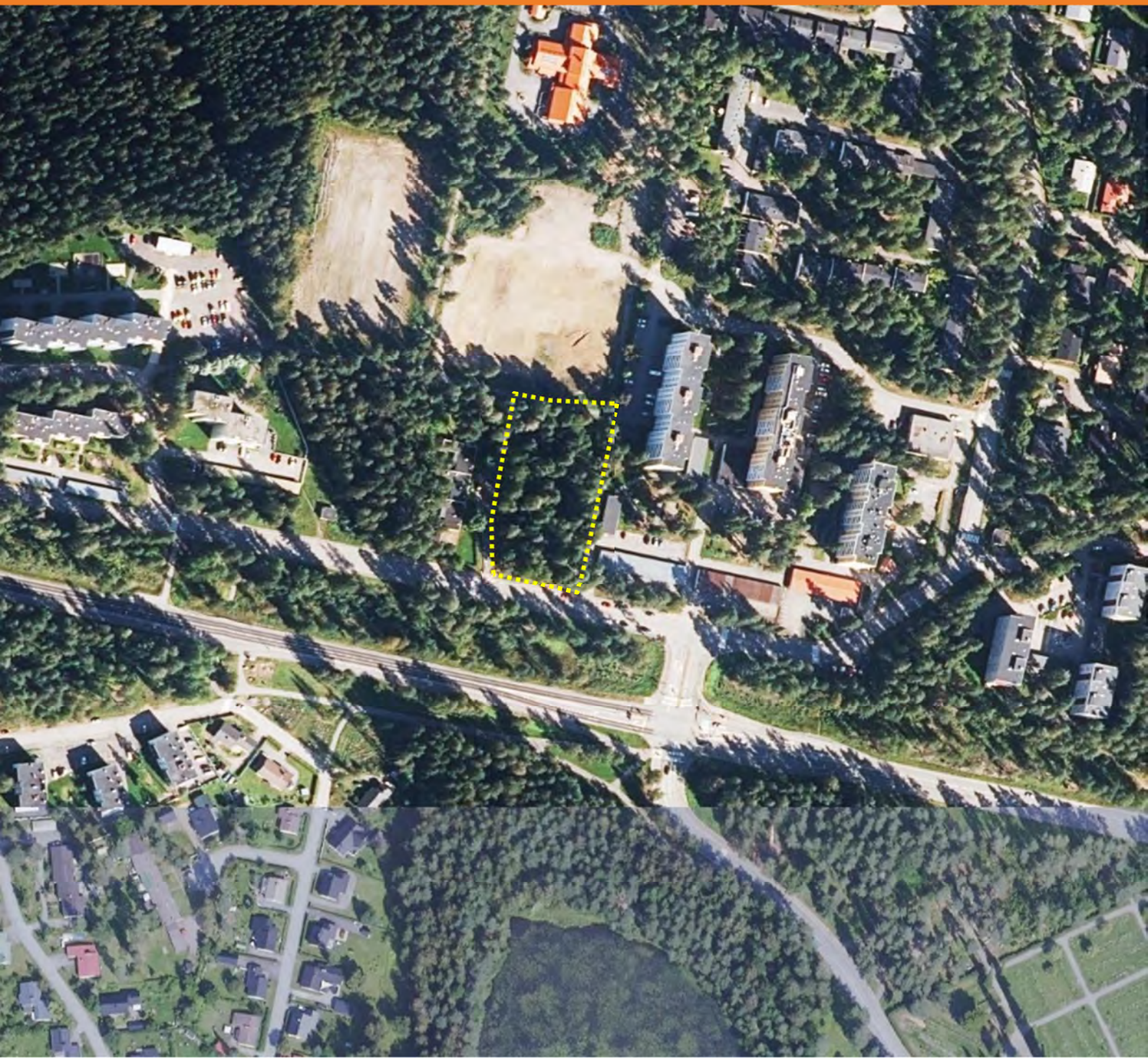
**Nea Nykänen**

**Kaavoittaja p. 044 615 3230**

**S-posti: nea.nykanen@mikkeli.fi**

**SIEKKILÄ VANAMONKUJA / ASEMAKAAVAN MUUTOS**

**Osallistumis- ja arviointisuunnitelma 18.3.2025**



Osallistumis- ja arviointisuunnitelma on lakisääteinen (AKL 63 §) kaavan laatimiseen liittyvä asiakirja, jossa esitetään suunnitelma kaavan laatimisessa noudatettavista osallistumis- ja vuorovaikutusmenettelyistä sekä kaavan vaikutusten arvioinnista.

## **1. SUUNNITTELUALUE**

Asemakaavan muutoksen alue sijaitsee Mikkelin 21. kaupunginosassa Siekkilässä. Kokonaispinta-alaltaan noin **0,5** hehtaarin suuruinen alue ulottuu Pohjolankadun, Vanamonkujan ja Kaupparaitin alueelle.

Alueen ohjeellinen sijainti on esitetty tämän osallistumis- ja arviointisuunnitelman kansilehdellä.

## **2. TAVOITTEET**

Asemakaavan muutoksen tavoitteena on päivittää toteutumattoman kaavan käyttötarkoituksimerkin-  
töjä ja määräyksiä niin, että ne vastaavat alueen tarpeita. Tulevaisuudessa on tarkoitus päivittää  
myös entisen Siekkilän koulun (yleisten rakennusten korttelialueen) kaavaa.

Lainvoimaisessa kaavassa oleva yleisten rakennusten korttelialue on tarkoitus muuttaa liikeraken-  
nusten korttelialueeksi.

Asemakaavahanke on tullut vireille kaupungin toimesta.



### 3. NYKYINEN SUUNNITTELUTILANNE

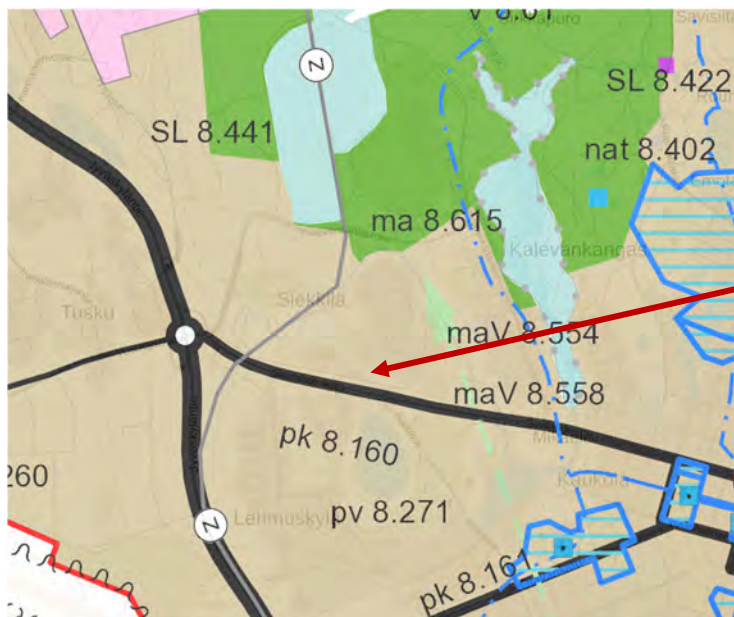
**Valtakunnalliset alueiden käyttötavoitteet (VAT)** ovat osa Maankäyttö- ja rakennuslainmukaista alueidenkäytön suunnittelujärjestelmää. Niiden tehtävänä on varmistaa valtakunnallisesti merkittävien seikkojen huomioon ottaminen kaavoituksessa sekä valtion viranomaisten toiminnassa. Valtioneuvosto antoi päätöksen valtakunnallisista alueidenkäyttötavoitteista 14.12.2017 ja se tuli voimaan 1.4.2018. Valtakunnalliset alueidenkäyttötavoitteet on ryhmitelty asiasisällön perusteella seuraaviin kokonaisuuksiin, joista jokaista tarkastellaan suunnittelun yhteydessä.

Alueidenkäyttötavoitteiden tehtävänä on:

- varmistaa valtakunnallisesti merkittävien seikkojen huomioon ottaminen maakuntien ja kuntien kaavoituksessa sekä valtion viranomaisten toiminnassa,
- auttaa saavuttamaan maankäyttö- ja rakennuslain ja alueidenkäytön suunnittelun tavoitteet, joista tärkeimmät ovat hyvä elinympäristö ja kestävä kehitys,
- toimia kaavoituksen ennakoivan ja vuorovaikutteisen viranomaistyön välineenä valtakunnallisesti merkittävässä alueidenkäytön kysymyksissä sekä
- edistää kansainvälisten sopimusten täytäntöönpanoa Suomessa.

#### 3.1 Maakuntakaava

Alueella on voimassa Etelä-Savon maakuntakaava (2010) sekä vaihemaakuntakaavat 1 ja 2 (2016). Alla olevassa karttaotteesta on esitetty maakuntakaavojen yhdistelmä. Suunnittelualue sijoittuu Mikkelin taajama-alueelle. Tieliikenne st. 8.160 Savilahdenkatu.

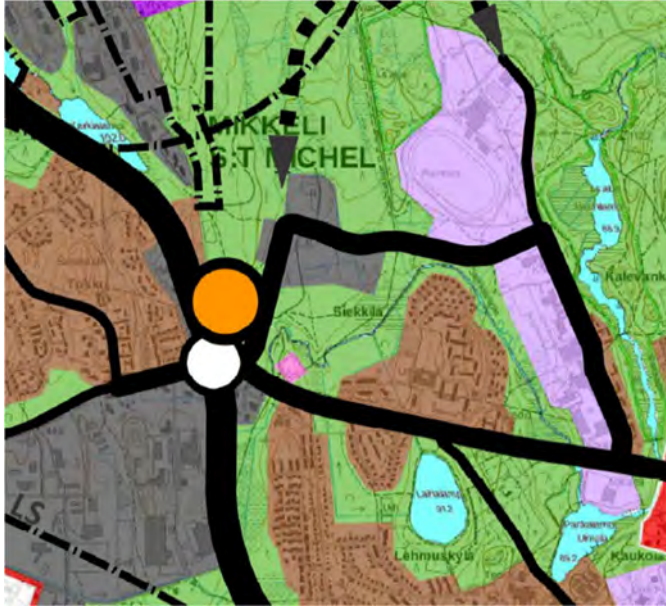


*Ote Etelä-Savon maakuntakaavayhdistelmästä. Suunnittelualueen likimääräinen sijainti on merkitty karttaan punaisella nuolella.*

Kuva: Ote maakuntakaavasta.

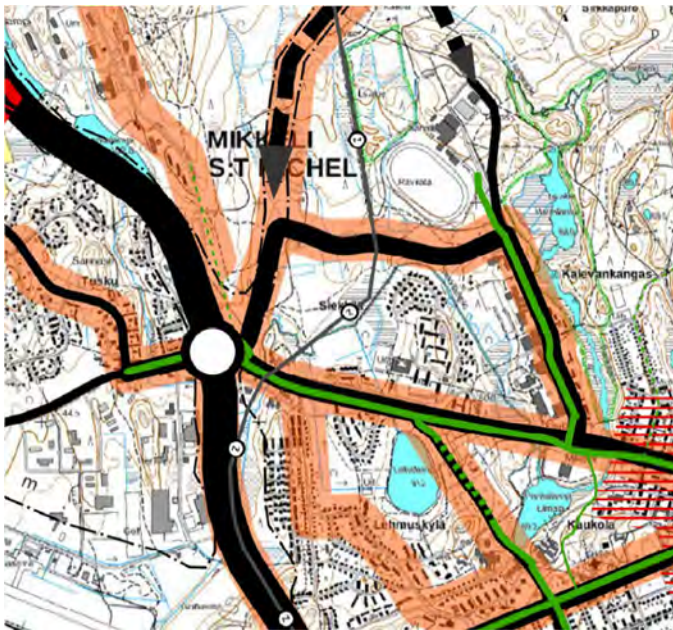
### 3.2 Yleiskaava

Alueella on voimassa Mikkelin kantakaupungin osayleiskaava 2040, joka on hyväksytty vuonna 2019. (Yleiskaavanumero 7057). Asemakaavoituksessa tulee noudattaa karttojen 1–7 merkintöjä ja määräyksiä. Lisätietoja: <https://mikkeli.fi/palvelut/kaavoitus/vahvistuneet-kaavat/kantakaupunginosayleiskaava-2040/> LINKKI EI TOIMI



#### 1. Yhdyskuntarakenteen ohjaus

**■** Kehittyvä taajama -merkinnällä on osoitettu tiivistyviä, toimintoiltaan monipuolisia taajamarakenteen alueita, jolla maankäytön muutosten ja tehostamisen tulee perustua asemakaavoitukseen. Uusien rakennuspaikkojen muodostaminen vaatii pohjaksi asemakaavan. Alueilla voi sijaita monipuolisesti erilaisia talotyyppejä. Suunnittelussa tulee ottaa huomioon lähivirkistyksen tarpeet sekä paikallisten viheryhteyksien jatkuminen. Alueilla tulee kiinnittää huomiota joukkoliikenteen, jalankulun ja pyöräilyn olosuhteisiin. Alueille saa sijoittaa myös asumiselle tarpeellisia lähipalveluita sekä sellaisia pienimuotoisia työtiloja, joista ei aiheudu melua, raskasta liikennettä, ilman pilaantumista tai niihin verrattavia ympäristöhaittoja.



#### 2. Liikenne

**■** Valtateiden jälkeen merkitykseltään toiseksi tärkeimmät yleiset liikenneväylät on osoitettu yleiskaavaan merkinnällä seututie/pääkatu. Myös näistä olemassa olevat jo rakennetut kohteet on merkitty kaavaan mustalla värillä. Seututie tai pääkatu -merkinnässä kyse on liikenteen välityskyvyn kannalta keskeisestä tieyhteydestä tai asemakaavoitetusta pääkadusta, joilla risteävä liikenne sekä suorat liittymät pyritään sujuvuuden vuoksi minimoimaan.

**■** Kaavakartalla on osoitettu pyöräilyn pää- ja alureitit vihreällä värillä. Pääreitit ovat hierarkiassa tärkeämpiä, ja ne on osoitettu paksumpina.

**■** Väylä, jonka suunnittelussa joukkoliikenne tulee huomioida.