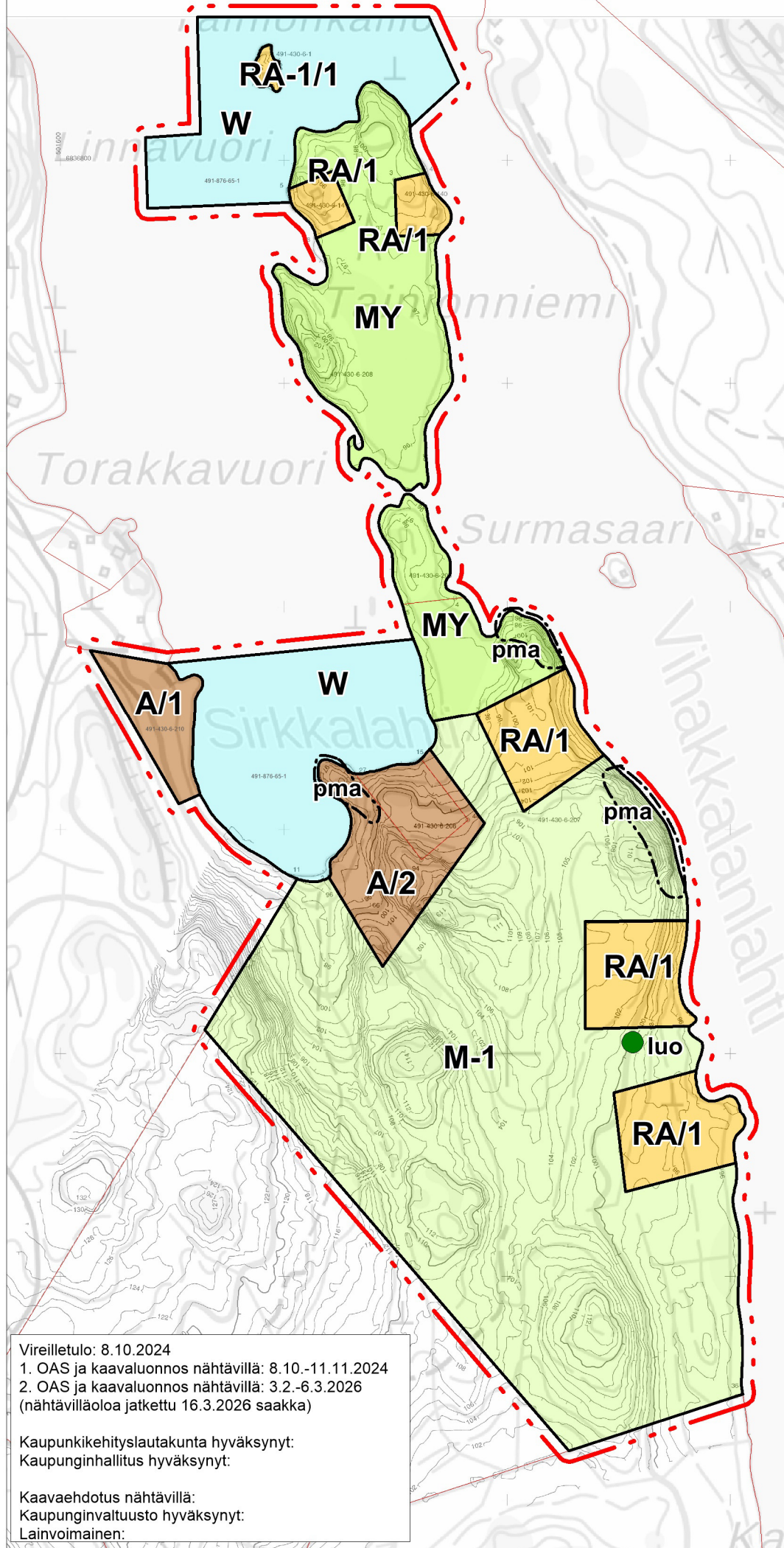


Mittakaava 1:5 000



Kaavamerkinnät ja -määräykset



Asuntoalue.

Rakennusten yhteenlaskettu kerrosala saa olla enintään 400 m², eikä se saa ylittää 10 %:a rakennuspaikan pinta-alasta. Numero kirjaintunnuksen jäljessä osoittaa kuinka monta yhden asunnon käsittävää asuinrakennuspaikkaa alueelle saa muodostaa. Luku sisältää myös kantatilan lomarakennuksen tai rantasaunan. Rakennuspaikkojen koko 3000-5000 m² määräytyy jätevesien käsittelymahdollisuuden mukaisesti.



Loma-asuntoalue.

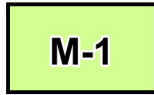
Rakennusten yhteenlaskettu kerrosala on 50 m², lisätynä 4 prosentilla rakennuspaikan pinta-alasta, kuitenkin enintään 300 m². Numero kirjaintunnuksen jäljessä osoittaa kuinka monta yhden asunnon käsittävää lomarakennuspaikkaa alueelle saa muodostaa. Luku sisältää myös kantatilan lomarakennuksen tai saunan.



Loma-asuntoalue, joka sijaitsee maisemallisesti aralla alueella. Rakennusten yhteenlaskettu kerrosala on 5 % rakennuspaikan pinta-alasta. Rakennuspaikalla saa olla enintään yksi talousrakennus päärakennuksen lisäksi. Numero kirjaintunnuksen jäljessä osoittaa kuinka monta yhden asunnon käsittävää lomarakennuspaikkaa alueelle saa muodostaa.



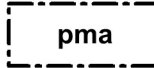
Maa- ja metsätalousvaltainen alue, jolla on ympäristö- ja maisema-arvoja.



Maa- ja metsätalousvaltainen alue, jonka rantarakennusoikeus on merkitty kartalle. Muilla kuin ranta-alueilla voi rakentaa yleisesti hyväksytyin hajarakennusoikeuden puitteissa.



Vesialue.



Paikallisesti arvokas maisema-alue. Alueen ominaispiirteet tulee säilyttää.



Luonnon monimuotoisuuden kannalta erityisen tärkeä kohde. Luonnonsuojelulla rauhoitetun (LSL 74 §) valkohedokin esiintymä. Rauhoitettua kasvilajia ei saa poimia, kerätä, leikata irti, ottaa juurineen eikä hävittää.

Yleiset määräykset

Tätä rantayleiskaavaa saa käyttää rakentamisluvan myöntämisen perusteena RA, RA-1 ja A-alueilla.

Jätevesien käsittelyssä ja jätehuollossa tulee erityislainsäädännön lisäksi noudattaa rakennusjärjestyksen määräyksiä, jätehuoltomääräyksiä sekä ympäristön- ja terveys- ja ympäristösuojeluviranomaisten antamia määräyksiä. Rantarakennuspaikoilla jätevesien käsittelyssä tulee noudattaa Mikkelin ympäristönsuojelumääräysten mukaista pilaantumisen herkkien alueiden vaatimustasoa, jossa perusratkaisuna on jätevesien kokoaminen tiiviiseen varastosäiliöön.

Saarissa olevien rakennuspaikkojen osalta kulkuyhteys tulee maanomistajan toimesta selvittää ennen rakentamisluvan myöntämistä.

Vesikäymälän rakentaminen on kielletty alueelle, jonne ei ole kiinteää tieyhteyttä. Kompostikäymälä tai tiivispohjainen kuivakäymälä tulee sijoittaa vähintään 10 metrin päähän keskivedenpinnan mukaisesta rantaviivasta.

Keskivedenkorkeuden mukaisesta rantaviivasta 10 - 20 metrin etäisyydelle saa rakentaa tai sijoittaa yhteensä enintään kolme rakennusta tai rakennelmaa, joista enintään kaksi saa olla rakennuksia.

Rakennuksen etäisyyden keskivedenkorkeuden mukaisesta rantaviivasta tulee olla vähintään alla olevan taulukon mukainen sekä sijainnin sellainen, että maiseman luonnonmukaisuus säilyy. Vesistön alin suositeltava rakentamiskorkeus on otettava huomioon rakennuksen korkeusasemaa suunniteltaessa.

Asuin- tai lomarakennus ja vierasmaja:

Kerrosala	vähimmäisetäisyys rannasta
enintään 120 m ²	30 m
yli 120 m ² -enintään 200 m ²	40 m
yli 200 m ²	50 m

Yksikerroksinen talousrakennus tai rakennelma:

Kerrosala	vähimmäisetäisyys rannasta
enintään 15 m ²	10 m
yli 15 m ² - enintään 25 m ²	20 m
yli 25 m ²	30 m

Sauna:

Kerrosala	vähimmäisetäisyys rannasta
25 m ²	10 m
35 m ²	20 m

Mikkelin kaupunki

Otavan osayleiskaavan muutos - Tainionniemi

Kaavamuuotos koskee tiloja 491-430-6-208, 491-430-6-207, 491-430-6-206, 491-430-6-140, 491-430-6-141, 491-430-6-210 ja 491-430-6-1, sekä yhteistä vesialuetta 491-876-65-1

Kaavan laatija:
Karttaako Oy Hanna Nirkko
kaavoitusins. YKS 591
Lönnrotinkatu 7, 50100 Mikkel
p. 045 2533454

Mikkelin kaupunki:
kaavoitusins. Minna Frosti
Maaherrankatu 9-11, 3. krs.
PL 33, 50100 Mikkel
p. 040 1294250

Susanna Mäkelä
Kaavasuunnittelija FM, YKS 781
p 045 1371544

etunimi.sukunimi@mikkeli.fi

etunimi.sukunimi@karttaako.fi

Kaavaehdotus
9.4.2026



Vireilletulo: 8.10.2024

1. OAS ja kaavaluonnos nähtävillä: 8.10.-11.11.2024

2. OAS ja kaavaluonnos nähtävillä: 3.2.-6.3.2026

(nähtävilläoloa jatkettu 16.3.2026 saakka)

Kaupunkikehityslautakunta hyväksynyt:

Kaupunginhallitus hyväksynyt:

Kaavaehdotus nähtävillä:

Kaupunginvaltuusto hyväksynyt:

Lainvoimainen: