

FCG.

Rakennettu
ympäristö

Mikkeli Pellos datakeskuksen asemakaavoitus

LIITO-ORAVARAPORTTI

Koskipuu

16.4.2026

P56707

Sisällys

Mikkeli Pellos datakeskuksen asemakaavoitus	3
1 Johdanto	3
2 Menetelmät	3
3 Tulokset.....	4
4 Johtopäätökset	9

FCG Rakennettu Ympäristö Oy ("FCG") on laatinut tämän raportin FCG:n asiakkaan ("Asiakas") toimeksiannon ja ohjeiden mukaisesti. Tämä raportti on laadittu FCG:n ja Asiakkaan välisen sopimuksen ehtojen mukaisesti. FCG ei ole vastuussa tästä raportista tai sen käytöstä suhteessa mihinkään muuhun tahoon kuin Asiakkaaseen.

Tämä raportti voi perustua kokonaan tai osaksi kolmansien osapuolten FCG:lle antamiin tietoihin tai julkisiin lähteisiin ja näin ollen tietoihin, joihin FCG:llä ei ole ollut vaikutusmahdollisuuksia. FCG toteaa nimenomaisesti, ettei sillä ole vastuuta sille annettujen virheellisten tai puutteellisten tietojen perusteella.

Kaikki oikeudet (mukaan lukien tekijänoikeudet) tähän raporttiin kuuluvat FCG:lle, tai Asiakkaalle, mikäli niin on sovittu FCG:n ja Asiakkaan välillä. Tätä raporttia tai sen osaa ei saa muokata tai käyttää uudelleen toiseen tarkoitukseen ilman FCG:n kirjallista lupaa.

Mikkeli Pellos datakeskuksen asemakaavoitus

1 Johdanto

Tämä raportti käsittelee liito-oravaselvitystä, joka on tehty Mikkelin Pelloksen asemakaavoitukseen liittyen.

2 Menetelmät

Liito-oravia kartoitettiin yhtenä maastopäivänä 14.4.2026. Kartoitus tehtiin papanakartoitusmenetelmällä, jossa maastossa etsitään papanoita liito-oravien suosimien suurten puiden, yleensä kuusten ja haapojen juurilta. Papanoita etsittiin jalan selvitysalue huolellisesti kiertäen. Liito-oravakartoituksella arvioitiin myös selvitysalueen soveltumista lajin siirtymäreiteiksi. Maastoselvityksessä kuljettu reitti on esitetty kuvassa 1. Alueilla joiden puusto todettiin sopimattomaksi liito-oravalle, ei välttämättä käyty etsimässä papanoita. Maastoselvityksen ja raportoinnin teki FM biologi Aku Pakarinen FCG Rakennettu Ympäristö Oy:stä.

Lisäksi alueelta etsittiin mahdollisia kolopuita sekä risupesiä liito-oravan lisääntymis- ja levähdyspaikkojen toteamiseksi. Selvitysalueelta on yksi aiempi liito-oravahavainto vuodelta 2011, jossa varttuneen haavan juurelta havaittiin muutamia liito-oravan papanoita (laji.fi, luettu 13.4.2026).



Kuva 1. Liito-oravaselvityksessä kuljettu reitti. MML ortokuva WMS 2026.

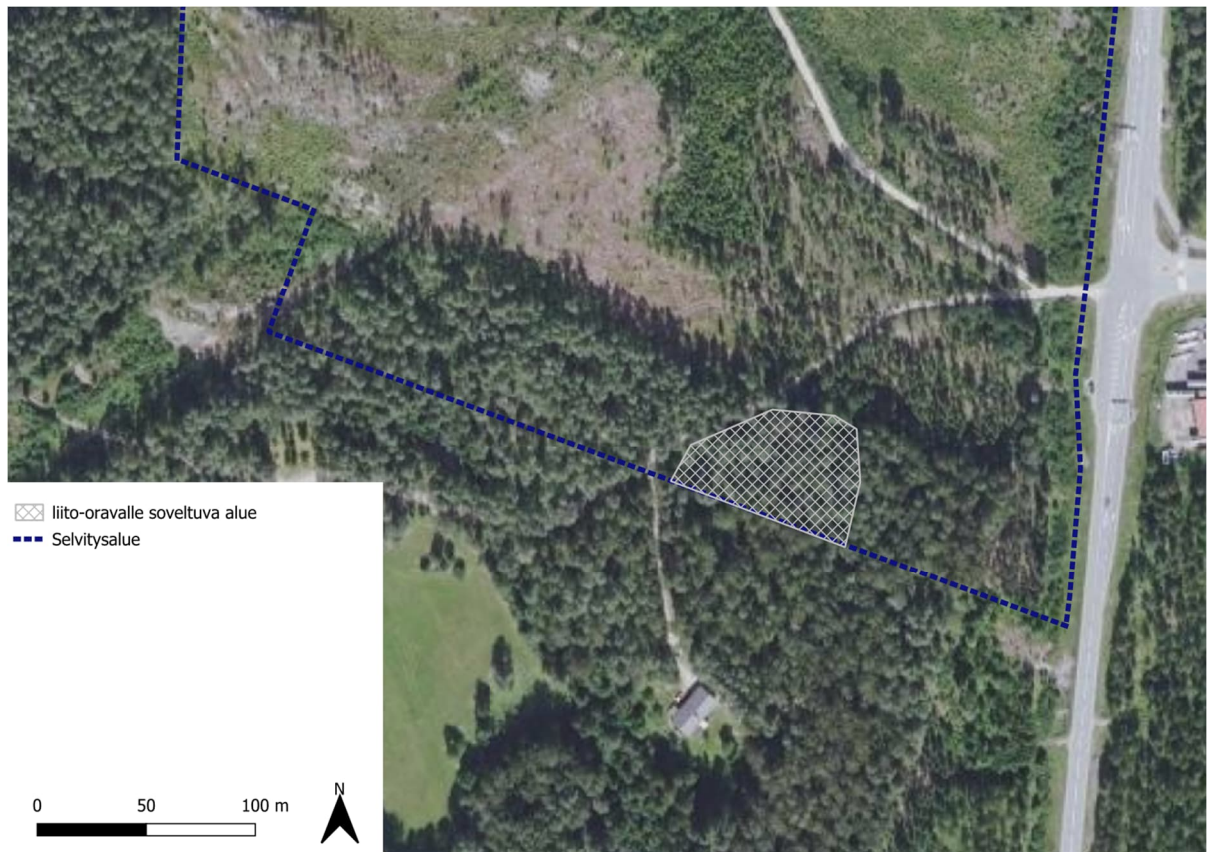
3 Tulokset

Maastonselvityksessä ei löydetty liito-oravan papanoita tai tehty muita liito-oravien läsnäoloon viittaavia havaintoja. Suurin osa selvitysalueesta on taimikkoa ja avohakkuualluetta, joka ei sovellu liito-oravalle (kuva 2).



Kuva 2. Taimikkoa Kilpijärventien pohjoispuolella.

Selvitysalueella ei ole liito-oravalle erityisen hyvin soveltuvia metsäkuvioita. Selvitysalueen eteläosassa, Jakolantien itäpuolella on pieni metsäkuvio, joka on liito-oravalle kohtalaisen soveltuva (kuva 3). Tällä noin 0,3 hehtaarin alueella kasvaa muutamia rinnankorkeushalkaisijaltaan noin 40 cm kuusia sekä satunnaisia koivuja (kuva 4). Täältäkään ei kuitenkaan havaittu merkkejä liito-oravista. Myös alueen pieni koko tekee siitä liito-oravalle vähemmän sopivan. Kuviota ympäröi hiekkatie, mäntykangas ja hiljattain harvennettu metsä, jotka eivät sovellu liito-oravalle.



Kuva 3. Aluerajaus liito-oravalle kohtalaisesti soveltuvasta alueesta.



Kuva 4. Valokuva kuvan 3 liito-oravalle kohtalaisesti soveltuvalta metsäkuviolta.

Jakolantien länsipuolella on mäntyvaltaista kuivahkoa kangasta, joka ei puustonsa takia sovellu liito-oravalle (kuva 5).



Kuva 5. Selvitysalueen eteläosan kuivahkoa mäntykangasta Jakolantien länsipuolella.

Selvitysalueen keskiosista, Kilpijärventien pohjoispuolelta on yksi aiempi liito-oravahavainto vuodelta 2011. Havainnoissa mainittua varttunutta haapaa ei ollut enää olemassa. Puusto on nykyään 20–30-vuotiasta kuusikkoa, jota ympäröi taimikko (kuva 6). Alueelta ei tehty havaintoja, eikä sen arvioida enää soveltuvan liito-oravalle.



Kuva 6. Nuorta kuusikkoa selvitysalueen keskiosista, Kilpijärventien pohjoispuolelta, josta on yksi aiempi liito-oravahavainto vuodelta 2011.

Kuten kuvan 1 ilmakuvasta käy ilmi, eteläosia lukuun ottamatta, selvitysalue on taimikkoa ja avohakkuualueita. Selvitysalueen luoteiskulma on noin 15-vuotiasta männikköä ja ei sovellu liito-oravalle.

Järven rannassa on muutama rivi koivuja, tervaleppiä ja mäntyjä. Puita on kuitenkin vähän ja ne ovat eristyksissä, joten rannan kuviolla ei ole liito-orava potentiaalia.

Selvitysalueen koillisosat ovat taimikkoa ja avohakkuuta. Koilliskulmassa on pieni kosteikko, jonka puusto on nuorta, ohutta koivua. Alueet eivät sovellu liito-oravalle (kuva 7).



Kuva 7. Selvitysalueen koilliskulman avohakkuuta ja nuorta puustoa.

4 Johtopäätökset

Selvitysalueelta ei tehty liito-oravahavaintoja. Paikka, josta liito-orava havaittiin vuonna 2011, ei ole enää liito-oravalle soveltuva. Selvitysalueella on vain pieni 0,3 hehtaarin alue, joka soveltuu kohtalaisesti liito-oravalle.