

# RAKENNUSHISTORIASELVITYS PULKKISENKULMA

Savilahdenkatu 12 / Mikonkatu 13, 50100 Mikkeli

19.2.2026



## 1 Sisällysluettelo

1	<i>Sisällysluettelo</i> .....	2
2	<i>Lähteet ja aineisto</i> .....	2
3	<i>Tilaaaja</i> .....	3
4	<i>Laatija</i> .....	3
5	<i>Tiivistelmä</i> .....	3
6	<i>Rakennushistoria</i> .....	4
7	<i>Aikajana keskeiset vaiheet</i> .....	8
8	<i>Muutosvaiheiden aineistoa</i> .....	10
9	<i>Kuvaliite</i> .....	17

## 2 Lähteet ja aineisto

1. Enqvist, Petri. 2002. *Rakennushistoriaselvitys Savilahdenkatu 12 tontista* (7.6.2002). Selvitys / lähdeviitteenä kohteen rakennus- ja inventointiaineistossa
2. Etelä-Savon seutukaavaliitto. 1984. Etelä-Savon rakennusperintö: Etelä-Savon kulttuurihistoriallisesti merkittävät kohteet. Julkaisu 114:1984.
3. Kulttuuriympäristöpalvelu (Etelä-Savo / Savonlinnan maakuntamuseo). 2009. *Pulkkisenkulma – inventointikortti / kohderaportti* (tarkastuskäynti ja valokuvaus 19.1.2009; Jorma Hytönen). Inventointikortti.
4. Kulttuuriympäristöpalvelu (Etelä-Savo / Savonlinnan maakuntamuseo). 2009. *Pulkkisenkulma asuinrakennus* (Savilahdenkatu/Mikonkatu; rakennusvaiheet 1843, 1859, 1902). Rakennusraportti.
5. Kulttuuriympäristöpalvelu (Etelä-Savo / Savonlinnan maakuntamuseo). 2009. *Pulkkisenkulma asuinrakennus II* (Savilahdenkatu; rakennusajankohta 1875; muutosvaiheet mm. 1914). Rakennusraportti.
6. Kulttuuriympäristöpalvelu (Etelä-Savo / Savonlinnan maakuntamuseo). 2009. *Pulkkisenkulma leivintuparakennus* (rakennusajankohta 1859; rappaus 1871). Rakennusraportti.
7. Mikkelin kaupunki (asemakaava-aineisto). 2008. *Pulkkisen kulma – tietoa rakennushistoriasta* (Kaavaselostuksen liite 1, 2008). PDF-liite.
8. Mikkelin kaupunki, rakennusvalvonta. 1946. Liikehuoneiston muutos (rakennuslupahakemus ja työselitys).
9. Mikkelin kaupunki, rakennusvalvonta. 1957. Asuin- ja liikekiinteistön muutos (rakennuslupahakemus ja työselitys).
10. Mikkelin kaupunki, rakennusvalvonta. Mainoskilven asentaminen myymälän seinään (lupahakemus).
11. Mikkelin kaupunki, rakennusvalvonta. Valomainoksen kiinnittäminen (lupahakemus). Arkistoaineisto
12. Mikkelin kaupunki, rakennusvalvonta. Wc-altaiden lisäasennus (LVI-kuva). Arkistoaineisto
13. Mikkelin kaupunki / LVI-asiakirjat. Ilmastointiselvitys (sähköpostikeskustelu / selvitys). Arkistoaineisto
14. Mikkelin kaupunki, rakennusvalvonta. Rakennusvalvontatoimenpiteet
15. Mikkelin kaupunki, rakennusvalvonta. Rakennuslupahakemus.

### 3 Tilaaja

Mikkelin Nostajat Oy

### 4 Laatija

Konsulttitoimisto Kolona Oy  
Runeberginkatu 15 A 11, 00100 Helsinki

Ari Laamanen  
rakennusmestari  
RTA, rakennusterveysasiantuntija, C-21551-26-15  
Rakenteiden kosteuden mittaaja, H/ko 020/03  
Rakennusvalvoja (RAV), FISE  
Rakennuttaja (RAP), FISE  
Kosteusvaurion korjaussuunnittelija, FISE  
Rakennusfysiikan suunnittelija, FISE  
Kosteudenhallintakoordinaattori, FISE  
HTT tavarantarkastaja

### 5 Tiivistelmä

Pulkkisenkulma (Savilahdenkatu 12 / Mikonkatu 13) on Mikkelin ruutukaava-alueen historiallinen rakennusryhmä, joka havainnollistaa kaupunkitontin rakentumistapaa 1800-luvun puolivälistä 1900-luvun alkuun. Vanhin osa on räätäli Fredrik Engströmin vuonna 1843 rakennuttama hirsitalo, jota laajennettiin vuonna 1859; samalla tontin pihapiiriin liittyi leivintuparakennus palokujan varteen. Kohde sai nykyisen kaupunkikuvallisen perusilmeensä 1870–1900-lukujen vaihteessa, kun rakennuksia rapattiin ja julkisivuja sekä runkoa muokattiin (mm. Oikarisen 1901 muutokset ja Nandelstadin 1902 laajennus kulmatorneineen). Savilahdenkadun varren toinen rakennus valmistui 1875 (todennäköisesti C. Kiseleff) ja toimi 1880-luvulla maistraatin ja raastuvanoikeuden istuntopaikkana. Myöhemmissä vaiheissa rakennuksia on sopeutettu liike- ja palvelukäyttöön, mutta kokonaisuus on säilynyt kerroksellisena ja kaupunkihistoriallisesti arvokkaana.

Vuodenvaihteesta 2025/2026 rakennus on ollut kokonaan tyhjillään viimeisen asukkaan muutettua pois joulukuussa 2025 Mikonkadun puoleisesta asunnosta. Kahvila ja sen keittiötilat eivät ole enää käyttökunnossa rakenteiden vaurioitumisen vuoksi. Rakennuksissa on todettu laajoja laho- ja homevaurioita. Myös Thai-hierontapaikka sekä muut yritykset ovat lopettaneet toimintansa ja poistuneet kiinteistöstä. Rakennus ei ole käyttökelpoinen ilman laajaa, 80 %:n uudistamista. Tontilla on nykyisessä kaavassa runsaasti rakennusoikeutta, jonka käyttöä selvitetään. Kiinteistön omistaa vuonna 2026 Mikkelin Nostajat Oy.

## 6 Rakennushistoria

Pulkkisenkulma on kaupunkitontin rakennusryhmä, jossa kadunvarsirakennukset (Savilahdenkatu ja Mikonkatu) sekä tontin peräosan piharakennukset ovat muodostaneet ajalleen tyypillisen, mutta nykyisin Mikkelissä jo harvinaistuneen kokonaisuuden. Rakennusryhmän luonne perustuu 1800-luvun kaupunkirakentamisen periaatteeseen: kadunvarressa sijainneet asuin- ja myöhemmin liikehuoneistot, ja pihapiirissä talousrakennukset (mm. talli- ja muut talousrakennukset), joiden kautta tontti on toiminut sekä asumisen että elinkeinon ympäristönä.

Rakennushistoriallinen kehitys käynnistyy kulmarakennuksesta, jonka vanhimman osan rakennutti räätäli Fredrik Engström vuonna 1843. Palovakuutusasiakirjoihin perustuvan tiedon mukaan rakennus on tehty vanhoista hirsistä tai mahdollisesti koottu/siirretty aiemmasta rakennuksesta. Alkuvaiheessa rakennuksessa oli kaksi "salia", joista toinen oli jaettu lautaseinällä kahdeksi kamariksi. Kulmarakennusta jatkettiin vuonna 1859 itään päin lähes alkuperäisen rakennusosan pituisella hirsirakenteisella laajennuksella; laajennuksen jälkeen rakennuksessa kuvataan olleen useita asuinhuoneita ja keittiöitä sekä useampia sisäänkäyntejä pihalle ja kadulle. Kulmarakennus rapattiin kalkkilaastilla vuonna 1871, ja 1800-luvun lopulla laadittu julkisivun muutoshanke (1895) jäi toteutumatta.

Kulmarakennuksen julkisivukehityksessä keskeinen vaihe on August Oikarisen toteuttama fasadimuutos vuonna 1901, jossa Savilahdenkadun puolella vanha ulko-ovi palautettiin ikkunaksi ja uusi sisäänkäynti järjestettiin toiseen kohtaan julkisivua. Seuraavassa vaiheessa kulmarakennusta laajennettiin vuonna 1902 Mikonkadun suuntaan Sigismund von Nandelstadin suunnitelman pohjalta (vain osa suunnitelmasta toteutui). Tällöin rakennus verhoiltiin nykyiseen asuunsa ja sitä on ilmeisesti myös korotettu; katolle rakennettiin kulmatorni viiritankoineen.

Rakennusryhmän toinen keskeinen kadunvarsirakennus on Savilahdenkadun varren rakennus, joka on valmistunut vuonna 1875 ja jota pidetään todennäköisesti lääninarkkitehti Constantin Kiseleffin suunnittelemana. Rakennus poikkesi tontin vanhemmasta rakennuksesta ajanmukaisemmalla satulakaton ja pärekatteellaan, ja siinä oli useita asuinhuoneita ja keittiöitä sekä kaksi holvattua harmaakivikellaria. Rakennuksen käyttö on 1800-luvun lopulla sisältänyt myös julkista toimintaa: 1880-luvulla rakennuksessa sijaitti kaupungin maistraatti ja raastuvan istuntopaikka, mikä kertoo kohteen keskeisestä asemasta kaupunkirakenteessa ja palveluverkossa.

1900-luvun alkuun sijoittuu myös Savilahdenkadun varren rakennuksen liikejulkisivuun liittyvä muutosvaihe: vuonna 1914 Oikarisen suunnitelman mukaan julkisivuun tehtiin uusia ovia ja entinen ulko-ovi muutettiin ikkunaksi; samalla osa ikkunoista suurennettiin alaspäin näyteikkunoiksi. Tämä vaihe kuvaa rakennuksen käyttötarkoituksen painottumista asumisesta kohti liike- ja asiointikäyttöä. Myöhemmin (1923) laadittiin vielä julkisivumuutoksia koskevia suunnitelmia, jotka jäivät toteutumatta.

Tontin pihapiiriä täydentää leivintuparakennus, joka on ajoitettu vuoteen 1859 ja sijoittuu tontin eteläreunalle palokujaa vasten. Leivintupa ilmentää perinteistä kaupunkitontin työn ja arjen tilajakoa (leivintupa + asuinhuoneita + eteinen). Rakennusta on jatkettu talousrakennusosalla (navetta, talli, vaunuliiteri, aitta), joka on sittemmin purettu; leivintuparakennuksen Mikonkadun puoleinen pääty rapattiin vuonna 1871.

Kokonaisuuden arvo perustuu kerroksellisuuteen sekä siihen, että rakennukset muodostavat yhdessä edustavan ja Mikkelissä jo harvinaistuneen esimerkin kaupunkitontin historiallisesta rakennus- ja käyttöhistoriasta 1840-luvulta 1900-luvun alkuun. Kohteen suojeluun ja kaavalliseen ohjaukseen liittyvät ratkaisut ilmenevät kohderaportin kaavatiedoista: Mikkelin kantakaupungin osayleiskaavassa 2040 (2019) kohde on merkitty sr (rakennussuojelukohde) ja asemakaavassa 21.8.2008 Savilahdenkatu 12:n rakennukset on merkitty sr.

2000-luvulla rakennusten käyttö on ollut pääosin liike- ja palvelupainotteista. Inventointitietojen mukaan tarkastushetkellä 19.1.2009 Savilahdenkadun varrella

(Savilahdenkatu 12) toimi antiikkiliike, ja kulmarakennuksessa sekä Mikonkadun puolella oli useita pienyrittäjien liiketiloja. Tämä jatkaa 1900-luvun alusta alkanutta kehitystä, jossa rakennuksia on sopeutettu liikehuoneistoiksi säilyttäen kuitenkin historiallisen rakennusryhmän perusrakenne ja kaupunkikuvallinen luonne.

#### Kulmarakennus (Savilahdenkatu/Mikonkatu) – varhaisin rakennusvaihe

Savilahdenkadun ja Mikonkadun kulmassa sijaitsevan rakennuksen vanhimman osan rakennutti kaupungin ensimmäinen räätäli Fredrik Engström vuonna 1843. Palovakuutusasiakirjojen perusteella rakennus on tehty vanhoista hirsistä tai mahdollisesti siirretty/koottu aiemmista hirsistä. Rakennuksessa oli kaksi "salia", joista toinen oli jaettu lautaseinällä kahdeksi kamariksi.

Rakennusta laajennettiin vuonna 1859 itään päin lähes alkuperäisen osan pituisella hirsirakenteisella jatkeella. Laajennuksen jälkeen rakennuksessa oli seitsemän asuinhuonetta, kaksi keittiötä, kaksi ulkoeteistä portaineen pihalle sekä yksi ulko-ovi portaineen Kirkkokadulle (nyk. Savilahdenkatu).

Ulkopinnat rapattiin kalkkilaastilla vuonna 1871. Vuonna 1895 suunniteltu fasadimuutos jäi toteutumatta, mutta rakennusmestari August Oikarinen teki fasadimuutoksen vuonna 1901: Savilahdenkadun puoleinen vanha ulko-ovi palautettiin ikkunaksi ja uusi ulko-ovi tehtiin lännestä päin toisen ikkunan kohdalle. Oikarisen piirustusten esitystavasta päätellen ulkoseinät ovat olleet rapatut.

Vuonna 1902 arkkitehti Sigismund von Nandelstadin suunnitelman mukaisesti rakennusta jatkettiin Mikonkadun suuntaan etelään; vain osa suunnitelmasta toteutui. Tässä vaiheessa rakennus verhoiltiin nykyiseen asuunsa ja sitä ilmeisesti myös korotettiin. Katolle rakennettiin kulmatorni viiritankoineen. Vuonna 1923 V. Hyytiäinen suunnitteli julkisivumuutoksia, jotka jäivät toteutumatta.

#### Savilahdenkadun varren asuinrakennus II (rakennusajankohta 1875)

Savilahdenkadun varrella sijaitseva toinen rakennus on valmistunut vuonna 1875 ja on suurella todennäköisyydellä lääninarkkitehti Constantin Kiseleffin suunnittelema. Rakennus on mainittu ainoaksi säilyneeksi Kiseleffin suunnittelemaksi taloksi Mikkelissä.

Palovakuutusasiakirjojen mukaan rakennus oli syksyllä 1875 erinomaisessa kunnossa, rappaamaton ja vuoraamaton. Rakennus poikkesi tontin vanhemmasta rakennuksesta satulakattonsa ja pärekatteensa vuoksi. Talossa oli kuusi asuinhuonetta, kaksi keittiötä, kaksi ruokakomeroa, lämmin eteinen, kolme ulkoeteistä portaineen pihan puolelle sekä kaksi ulko-ovea portaineen kadun puolelle. Lisäksi rakennuksessa oli kaksi holvattua harmaakivikellaria.

1880-luvulla rakennuksessa sijaitsi kaupungin maistraatti ja raastuvan istuntoaika. Myöhemmin siinä toimi mm. anniskeluyhtiön ravintola ja Mikkelin Läänin Maanviljelysseura. Vuonna 1914 rakennusmestari Oikarisen suunnitelman mukaan Savilahdenkadun julkisivuun tehtiin kaksi uutta ovea ja entinen ulko-ovi muutettiin ikkunaksi; samalla kolme ikkunaa suurennettiin alaspäin näyteikkunoiksi. Pihan puolelle suunniteltiin kaksi uutta ulkoeteistä.

#### Leivintuparakennus (rakennusajankohta 1859)

Vuonna 1859 rakennettiin tontin eteläreunan palokujaa vasten leivintuparakennus. Rakennusta jatkettiin ulko-ovien rakennuksella (navetta, talli, vaunuliiteri, aitta), joka on myöhemmin purettu. Leivintuvan lisäksi rakennuksessa sijaitsi kolme asuinhuonetta sekä ulkoeteinen portaineen. Vuonna 1871 rakennuksen Mikonkadun puoleinen pääty rapattiin.

### Kokonaisuuden arvo ja käyttö (1900-luku – nykyaika)

Pulkkisenkulma rakennukset on arvioitu paikallisesti arvokkaiksi; kokonaisuus on merkittävä 1840-luvulta 1900-luvun alkuun ulottuvan rakennus- ja käyttöhistorian sekä asemakaava- ja kaupunkihistorian ilmentäjänä.

Inventoinnin tarkastushetkellä 19.1.2009 Savilahdenkadun varrella (Savilahdenkatu 12) toimi Antiikkiliike Romantik. Kulmarakennuksessa Savilahdenkadun puolella toimivat Thaihieronta Aasia ja Awonawilona (Pieni Hyvänmielen Putiikki). Mikonkadun varrella (Mikonkatu 13) kulmarakennuksessa toimivat Kädentaidon tupa ja suutari H. Putkonen. Mikonkadulta kauppakeskus Marskiin pysäköintialueelle johtavan ajoluiskan vieressä olevan pienen erillisen puurakennuksen käytöstä ei ole esitetty tietoa inventointikortissa.

### Myöhemmät muutosvaiheet (rakennuslupa- ja muutossuunnitelma-aineisto)

Kohteen rakennuslupa- ja muutossuunnitelma-aineistossa on 1900-luvun jälkipuoliskolta ja myöhemmiltä vuosikymmeniltä useita liike- ja käyttötarkoituksuuksiin liittyviä toimenpiteitä (mm. myymälätilojen järjestelyjä, sisätilamuutoksia sekä julkisivuun ja aukotukseen liittyviä muutoksia). Nämä vaiheet täydentävät kokonaiskuvaa siitä, miten rakennuskantaa on sopeutettu liikekäyttöön ja eri vuokralaisten tarpeisiin rakennusten historiallisen kerroksellisuuden säilyessä.

### Tontin alkuvaiheet ja kaupunkirakenne

Pulkkisenkulman rakennukset sijaitsevat Mikkelin ruutukaava-alueen varhaisessa ydinkorttelissa. Tontti hahmottuu osana 1800-luvun kaupunkirakentamisen periaatteita: kadunvarsille sijoitetut asuin- ja liikerakennukset sekä pihan perälle ja palokujiin tukeutuvat talous- ja piharakennukset muodostavat kokonaisuuden, joka oli aikanaan tyyppillinen ja on nykyisin Mikkelissä harvinaistunut.

### 1840-luku: Engströmin kulmatalon rakentaminen (1843)

Savilahdenkadun ja Mikonkadun kulmassa olevan rakennuksen vanhimman osan rakennutti kaupungin ensimmäinen räätäli Fredrik Engström vuonna 1843. Palovakuutusasiakirjoihin perustuvan tiedon mukaan talo tehtiin vanhoista hirsistä tai rakennus mahdollisesti siirrettiin aiemmalta paikaltaan tontille. Rakennuksessa oli kaksi "salia", joista toinen oli jaettu lautaseinällä kahdeksi kamariksi.

### 1850–1860-luku: laajennus ja piharakentuminen (1859)

Kulmataloa jatkettiin vuonna 1859 itään päin lähes alkuperäisen rakennuksen pituisella hirsirakenteisella laajennuksella. Laajennuksen jälkeen rakennuksessa oli yhteensä seitsemän asuinhuonetta, kaksi keittiötä, kaksi ulkoeteistä rappuineen pihalle sekä yksi ulko-ovi rappuineen Kirkkokadulle (nyk. Savilahdenkatu).

Samassa vaiheessa tontin eteläreunan palokujaa vasten rakennettiin leivintuparakennus (1859). Leivintuvan lisäksi rakennuksessa sijaitsi kolme asuinhuonetta sekä ulkoeteinen portaineen. Leivintuparakennusta jatkettiin myöhemmin ulkokuonerakennuksella (navetta, talli, vaunuliiteri, aitta), joka on sittemmin purettu.

### 1870-luku: rappaus ja uusi kadunvarsirakennus (1871 ja 1875)

Kulmarakennus rapattiin ulkopuolelta kalkkilaastilla vuonna 1871. Leivintuparakennuksen Mikonkadun puoleinen pääty rapattiin samoin vuonna 1871.

Savilahdenkadun varrella sijaitseva toinen päärakennus valmistui vuonna 1875. Rakennus on suurella todennäköisyydellä lääninarkkitehti Constantin Kiseleffin suunnittelema ja se on ainoa säilynyt Kiseleffin suunnittelema talo Mikkelissä. Palovakuutusasiakirjojen mukaan rakennus oli valmistuessaan erinomaisessa kunnossa; siinä oli kuusi asuinhuonetta, kaksi keittiötä ja lisäksi mm. holvatut harmaakivikellarit.

#### 1880-luku: julkinen käyttö (maistraatti ja raastuvanoikeus)

1875 valmistuneessa Savilahdenkadun varren rakennuksessa toimi 1880-luvulla Mikkelin raastuvanoikeus ja maistraatti (istuntopaikkana). Myöhemmin rakennuksessa on toiminut mm. anniskeluyhtiön ravintola ja Mikkelin läänin maanviljelysseura.

#### 1890–1900-luvut: suunnitelmat ja toteutetut julkisivumuutokset (1895–1902)

Vuonna 1895 kulmarakennukseen suunniteltiin fasadimuutos, joka jäi toteutumatta. Rakennusmestari August Oikarinen teki julkisivumuutoksen vuonna 1901: Savilahdenkadun puoleinen vanha ulko-ovi palautettiin ikkunaksi ja uusi ulko-ovi tehtiin lännestä päin toisen ikkunan kohdalle. Oikarisen piirustusten esitystavan perusteella ulkoseinät ovat olleet rapatut.

Vuonna 1902 arkkitehti Sigismund von Nandelstadin suunnitelman mukaisesti rakennusta jatkettiin Mikonkadun suunnassa etelään päin (vain osa suunnitelmasta toteutui). Tässä vaiheessa rakennus verhoiltiin nykyiseen asuunsa ja sitä ilmeisesti myös korotettiin; katolle rakennettiin kulmatorni viiritankoineen.

#### 1910–1920-luvut: liikejulkisivun kehittäminen ja toteutumattomat suunnitelmat (1914, 1923)

Vuonna 1914 rakennusmestari Oikarisen suunnitelman mukaan 1875 valmistuneen rakennuksen Savilahdenkadun julkisivuun tehtiin kaksi uutta ovea ja entinen ulko-ovi muutettiin ikkunaksi; samalla kolme ikkunaa suurennettiin alaspäin näyteikkunoiksi. Pihan puolelle suunniteltiin kaksi uutta ulkoeteistä.

Vuonna 1923 V. Hyytiäinen suunnitteli rakennukseen julkisivumuutoksia, jotka jäivät toteutumatta.

#### Myöhemmät vaiheet ja käyttöhistoria 1900-luvulta 2000-luvulle

Kokonaisuutena tontti rakennuksineen (kadunvarsirakennukset ja pihan talousrakennukset) havainnollistaa Mikkelissä vallinneita rakentamisperiaatteita 1800-luvun puolivälistä aina toiseen maailmansotaan saakka.

Rakennusten käyttö on 1900-luvulla painottunut yhä selvemmin liike- ja palvelutoimintoihin. Inventointitiedon mukaan vuonna 2009 Savilahdenkadun varrella (Savilahdenkatu 12) toimi Antiikkiliike Romantik, kulmarakennuksessa Savilahdenkadun puolella Thai-hieronta Aasia ja Awonawilona (Pieni Hyvänmielen Putiikki) sekä Mikonkadun varrella (Mikonkatu 13) Kädentaidon tupa ja suutari H. Putkonen.

## 7 Aikajana keskeiset vaiheet

### Ennen 1840-lukua (tontin ja piharakentamisen periaate)

- Tontti muodostaa osan Mikkelin ruutukaava-alueen perinteistä korttelirakennetta: kadunvarsirakennukset ja pihan perälle sijoittuneet talusrakennukset (sekä aidat/rajaukset) ovat olleet tyypillinen kaupunkitontin kokonaisuus 1800-luvulta 1900-luvulle.

### 1843 – kulmarakennuksen vanhin osa (Engström)

- Kaupungin ensimmäinen räätäli Fredrik Engström rakennutti hirsitalon (1843). Palovakuutusasiakirjoihin perustuen talo tehtiin vanhoista hirsistä tai mahdollisesti siirrettiin entinen talo tontille. Rakennuksessa oli kaksi "salia", joista toinen jaettu lautaseinällä kahdeksi kamariksi.

### 1859 – itälaajennus (kulmarakennus)

- Kulmarakennusta jatkettiin itään lähes alkuperäisen rungon pituisella hirsilaajennuksella. Laajennuksen jälkeen rakennuksessa oli 7 asuinhuonetta, 2 keittiötä, 2 ulkoeteistä rappuineen pihalle sekä ulko-ovi rappuineen Kirkkokadulle (nyk. Savilahdenkatu).

### 1859 – leivintuparakennus (tontin eteläreuna/palokuja)

- Tontin eteläreunan palokujaa vasten rakennettiin leivintuparakennus (1859): leivintuvan lisäksi 3 asuinhuonetta ja ulkoeteinen portaineen. Rakennusta jatkettiin myöhemmin ulkokuonerakennuksella (navetta, talli, vaunuliiteri, aitta), joka on sittemmin purettu.

### 1871 – ulkorappaus (kulmarakennus ja leivintuparakennus)

- Kulmarakennus rapattiin ulkopuolelta kalkkilaastilla (1871).
- Leivintuparakennuksen Mikonkadun puoleinen pääty rapattiin (1871).

### 1875 – Savilahdenkatu 12:n toinen päärakennus (Kiseleff, todennäköisesti)

- Savilahdenkadun varren rakennus valmistui 1875; suunnittelijaksi arvioidaan lääninarkkitehti Constantin Kiseleff. Palovakuutusasiakirjojen mukaan rakennus oli valmistuessaan erinomaisessa kunnossa; siinä oli 6 asuinhuonetta, 2 keittiötä, useita eteisiä sekä 2 holvattua harmaakivikellaria.

### 1880-luku – julkinen käyttö (maistraatti ja raastuvanoikeus)

- 1875 valmistuneessa rakennuksessa sijaitsi 1880-luvulla kaupungin maistraatti ja raastuvan istuntoaika.

### 1895 – fasadimuutos suunniteltiin (ei toteutunut)

- Kulmarakennukseen suunniteltiin fasadimuutos (1895), mutta hanke jäi toteutumatta.

### 1901 – Oikarisen julkisivumuutos (kulmarakennus)

- Rakennusmestari August Oikarinen toteutti fasadimuutoksen (1901): Savilahdenkadun puoleinen vanha ulko-ovi palautettiin ikkunaksi ja uusi ulko-ovi tehtiin lännestä päin toisen ikkunan kohdalle. Esitystavan perusteella ulkoseinät ovat olleet rapatut.

### 1902 – Nandelstadin suunnitelma, Mikonkadun suuntainen laajennus (osittain toteutui)

- Rakennusta jatkettiin Mikonkadun suunnassa etelään (1902); vain osa suunnitelmasta toteutui. Tässä vaiheessa rakennus verhoiltiin nykyiseen asuunsa ja sitä ilmeisesti korotettiin; katolle tehtiin kulmatorni viiritankoineen.

#### 1914 – liikejulkisivun muutokset Savilahdenkadulle (Oikarinen)

- 1875 rakennuksen Savilahdenkadun julkisivuun tehtiin 1914 kaksi uutta ovea, entinen ulko-ovi muutettiin ikkunaksi ja kolme ikkunaa suurennettiin alaspäin näyteikkunoiksi; pihan puolelle suunniteltiin kaksi uutta ulkoeteistä.

#### 1923 – julkisivumuutoksia suunniteltiin (ei toteutunut)

- V. Hyytiäisen suunnittelemat julkisivumuutokset (1923) jäivät toteutumatta.

#### Toinen maailmansota – 1900-luvun puoliväli

- Tontti rakennuksineen (kadunvarsirakennukset + pihan talousrakennukset) havainnollistaa Mikkelissä vallinneita rakentamisperiaatteita 1800-luvun puolivälistä toiseen maailmansotaan saakka.

#### 2000-luku: suojeluun ja kaavoitukseen liittyvät vaiheet

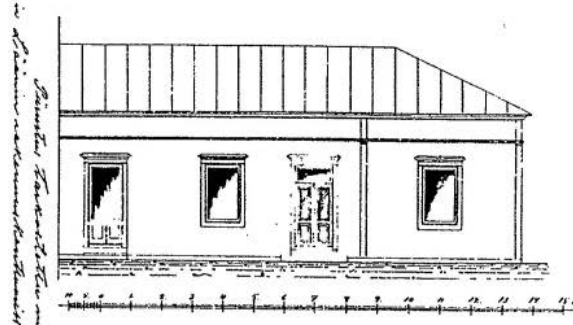
- Rakennusperinnön hoitoavustus myönnetty 20.12.2002 (kuntokartoitukseen) sekä 14.11.2012.
- Asemakaavamuutokseen liittyvät keskeiset päätökset ja oikeuskäsittely: maakuntaliiton lausunto 23.8.2004; valtuuston päätös 2.5.2005; Kuopion HAO: n välipäätös 26.10.2005; Kuopion HAO: n päätös 20.2.2006; KHO: n päätös 23.11.2007.
- Asemakaava 21.8.2008: Savilahdenkatu 12:n rakennukset sr/C (suojaus + käyttötarkoitusmerkintä), Savilahdenkatu 13 C (sallittu kerros-luku V).
- Osayleiskaava 2040 (17.6.2019): merkintä sr (rakennussuojelukohde) sekä keskustatoimintojen alue.

#### 2009 – käyttö (inventointiajankohta 19.1.2009)

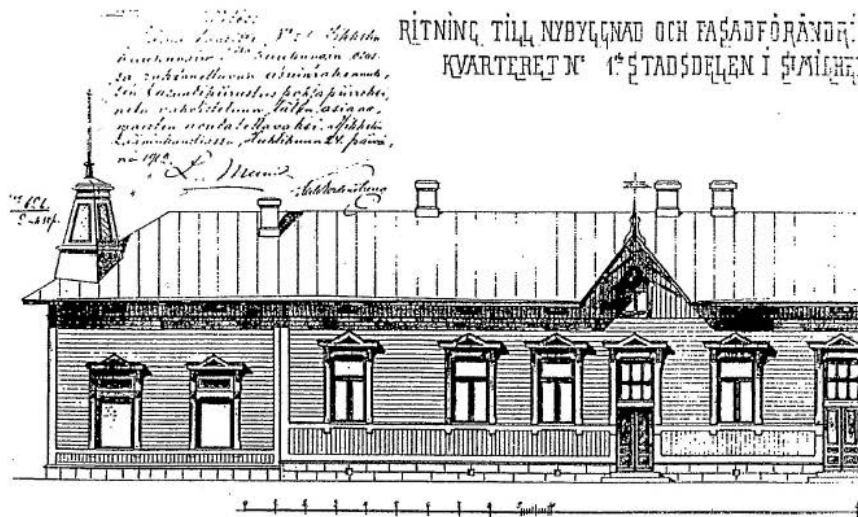
- Savilahdenkatu 12: Antiikkiliike Romantik.
- Kulmarakennus: Savilahdenkadun puolella Thai-hieronta Aasia ja Awonawilona; Mikonkatu 13: n puolella Kädentaidon tupa ja suutari H. Putkonen.

## 8 Muutosvaiheiden aineistoa

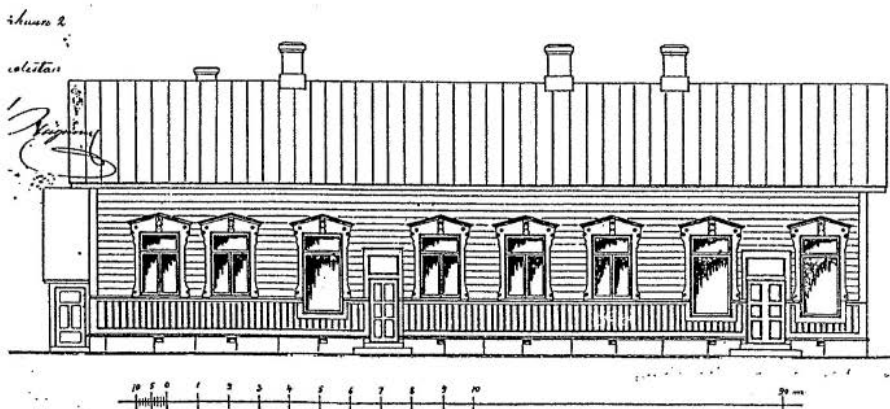
Mikkelin kaupunki – tontti n:o 51 (alunp. n:o 42), Savilahdenkatu 12



Kaupunginrakennusmestari August Oikaraisen suunnitelma kulmarakennuksen (n:o 1.) julkisivumuutokseksi v. 1901. Rakennus oli tässä vaiheessa vielä rapattu.



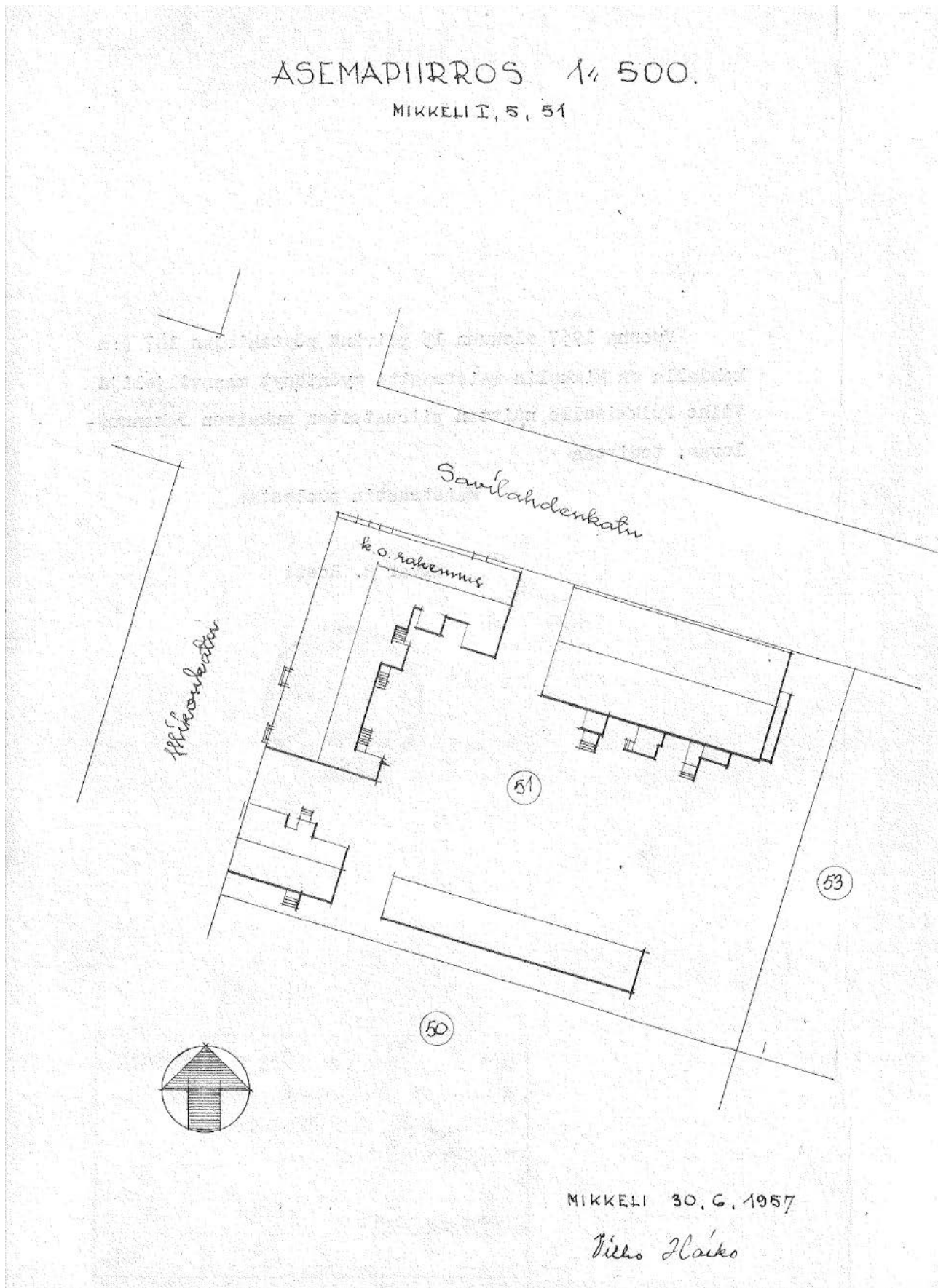
S. von Nandelstadin uudisrakennus- ja julkisivumuutossuunnitelma v. 1902 (Mikkonkadun puoli).



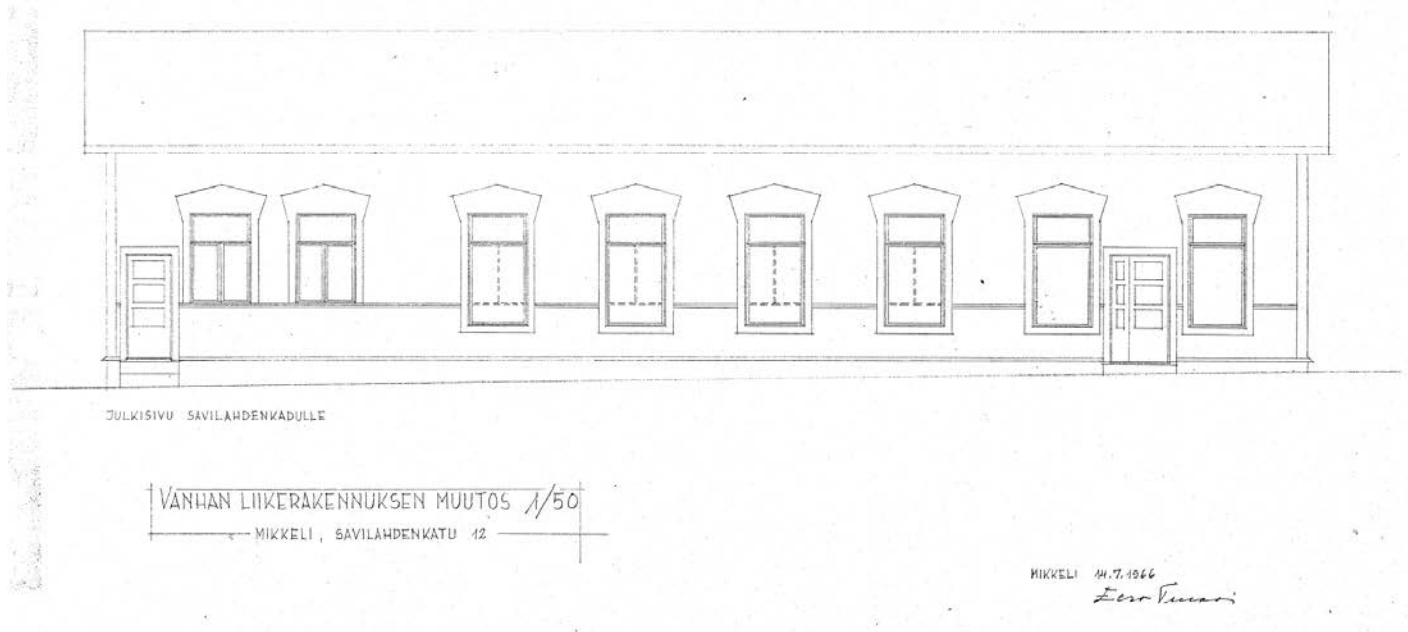
Todennäköisesti lääninarkkitehti Constantin Kiseleffin suunnitteleman rakennuksen (1875) julkisivumuutossuunnitelma vuodelta 1914 (A. Oikarainen). Alaspäin laajennettuja "näyteikkunoita" tehty vielä myöhemmin lisää.

Mikkelin maistraatin piirustukset. Mikkelin maakunta-arkki

Kuva 1. julkisivun muutoksia 1875, 1901, 1902



Kuva 2. asemapiirros 1956 rakennusluvasta



Kuva 3. Julkisivu 1966

Työselitys.  
(Mikkeli I-5-51)

Muutostyö tarkoittaa entisessä myymälähuoneistossa olevien ikkunoiden muuttamista korkeammiksi.

Ikkunat tehdään piirustuksen mukaan samanlaisina entisten näyteikkunoiden kanssa.

Mikkeli 14.7.1966

Eero Tulkki

Eero Tulkki

Kuva 4. muutostyön selvitys rakennusluvassa 1966.



## Työselitys

asuin- ja liikerak. muutokseen.

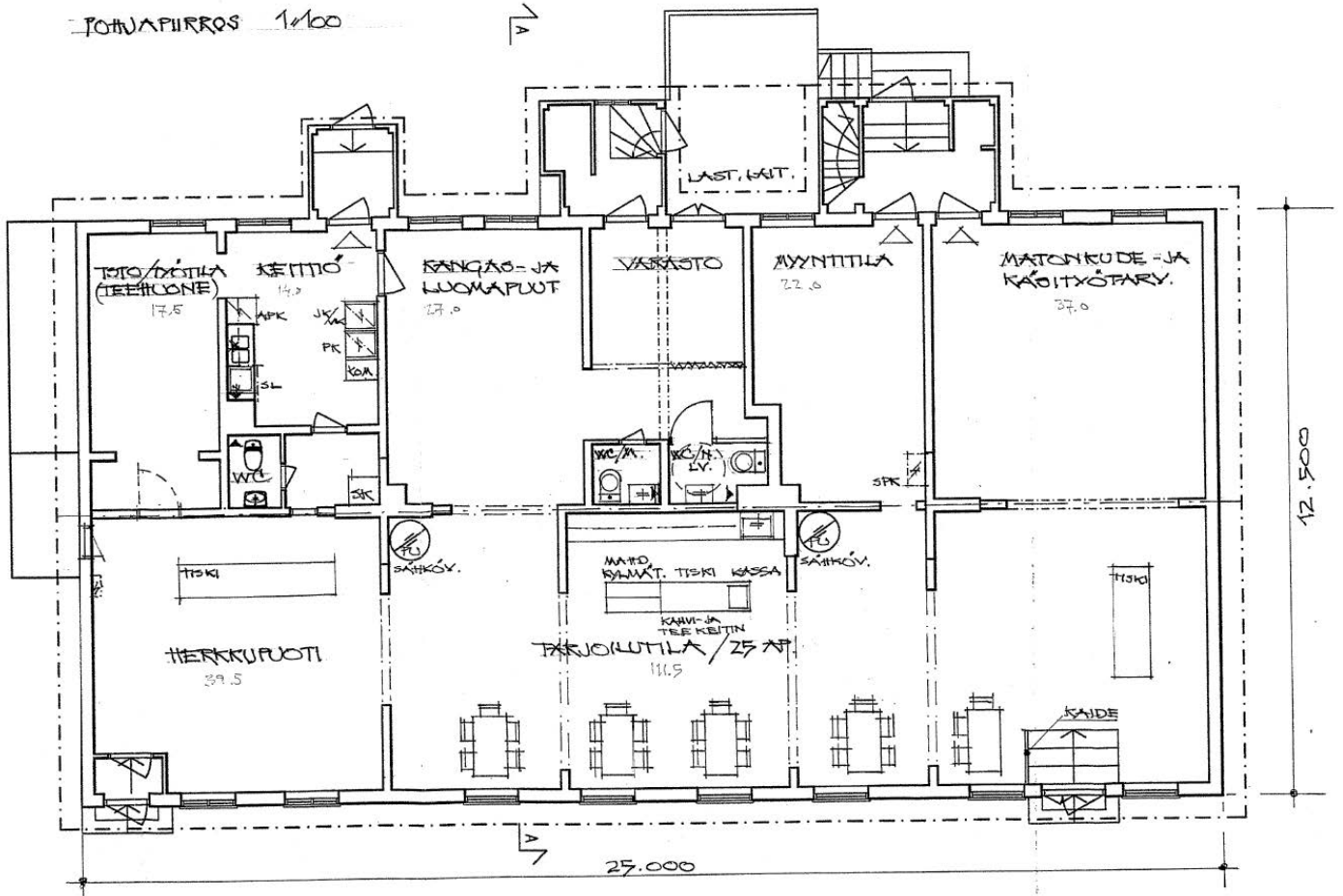
- Kemikalikaupan ulko-ovi tehdään uusipaneelattuna ja lämpöeristyksin. Uudet sisäovet tehdään vaneriovia.
- Uudet väliseinät tehdään lautarakenteisena, sahapuru tai vuorivilla eristyksin.
- Kaikki liikehuoneiden lattiat päällystetään korkkimatolla.
- Vesi- ja viemäri-työt tehdään alan erikoisliikkeen laatiman suunnitelman mukaan siten, että kaikkiin tiloihin tulee asestusten mukaiset pesu ym. tilat.
- Maalaustöissä käytetään öljyväreitä.
- Sähkötyöt tekee alan erikoisliike virallisten määräysten mukaan.
- Kaikki työt tehdään hyviä rakennusaineita käyttäen ja kunnollisia työtapoja noudattaen.

Mikkelissä heinäkuun 4 päivänä 1957.



Vilho Haiko

Kuva 6. muutostyöselitys rakennuslupa-asiasta 1957



Kuva 7. Viimeisin muutos 2011 rakennuslupa

TEKNISET TIEDOT,  
 KUTEN KERROS-, RAKENNUS- JA HUONEISTOALA SEKÄ  
 TILAVUUS EIVÄT MUUTU TÄMÄN SUUNNITELMAN TOTEUT-  
 TUKSEN MYÖTÄ.

MIKKELI (491) • KOSKI • K.S. • T.S.I	TALO 1.
KÄYTTÖTARK. MUUTOS	PÄÄPIIRUSTUS
KARVILA, HERRKUPUUTI, KÄÖITYSÄM. TUURKAS OY JAVILAN DENKÄTU 12 50100 MIKKELI	TEHNAPIIRROS 1/100
RAK. MESTARI HANNU FORSBLOM PITKÄVAIHTO T. 425, 51600 TT-YUURI GSM 041-783 41 39	HAKUVAIORI 06.06.11 ARK2

Kuva 8. muutoksen nimiö 06.06.2011

Selvitys Tuukkas Oy:n (2277796-1) tulevasta toiminnasta, vuokraamissaan tiloissa.  
Pulkkienselkä Savilahdenkatu 12, 50100 MIKKELI

Toimitilat n 350 m<sup>2</sup>

Tulevan toiminnan pääkäyttötarkoitukset.

Päätoimiala; käsityötarvikkeiden ja materiaalien myynti  
myynnissä lisäksi mm käsiteltyä lampaanvillaa, matonkuteita

Ei helposti pilaantuvia elintarvikkeita, kuten erikoisia teelaatuja, hilloja, mehuja, suklaata ja karamelleja.

Kahvila, asiakaspaikkoja max 25

Kahvilassa ei ole ruokatarjoilua. Tarjolla tulee olemaan, kahvia, teetä, pullaa ja piiraita.

Keittiö: uusitaan täysin, perusvarustuksena on tavallinen uuni, jääkaappi kylmiö, sekä asianmukainen tankki tiskikone.

Tuotesijoittelussa huomioidaan, elintarvikkeiden ja muiden tuotteiden erillään, eri osastoissa oleminen.

Muut tarkemmat ohjeet otetaan huomioon, eri viranomaisten antamin ohjein.

Mikkelissä 26.5.2011

Tuukkas Oy:n puolesta

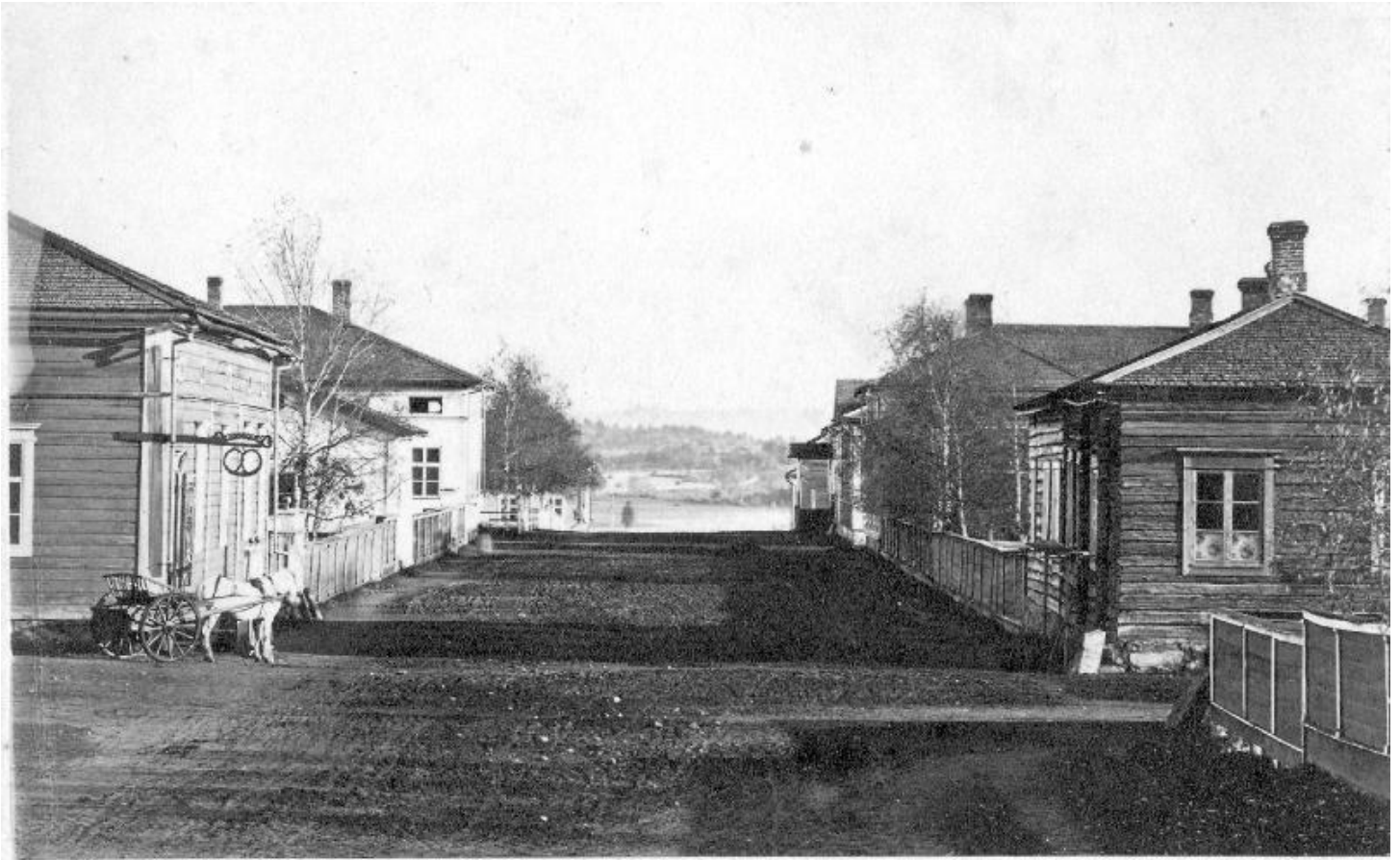


Markku Rautio

projektipäällikkö, valtakirjalla

Kuva 9.Selvitys viimeisen käyttäjän toiminnasta 26.5.2011

## 9 Kuvaliite



Kuva 10. Entinen Kirkkokatu (nyk. Savilahdenkatu) kuvattuna Mikonkadun kulmauksen tienoilta itään päin. Kuva mahdollisesti vuodelta 1866. Oikealla oleva hirsitalo on Savilahdenkadun ja Mikonkadun kulmassa olevan rakennuksen vanhin osa, jonka rakennutti kaupungin ensimmäinen räätäli Fredrik Engström vuonna 1843. Kuva on Mikkelin kaupungin museoista Finna.



Kuva 11, Savilahdenkatu 12 pihamaalla 1970. Kuva Markku Paappanen



Kuva 12. Kuva Markku Paappanen vuonna 1970. Savilahdenkatu 12. Kuva on Elkan arkistosta.



Kuva 13. Vuonna 1970 Pulkkisenkulma. Kulman rakennuksen osa on hirsirakennusta, joka on rakennettu 1843.



Kuva 14. Vuonna 1973 Savilahdenkadulta otettu kuva kertoo, että Pulkkisenkulma oli aikoinaan osa yhtenäistä kaupunkikeskustarakentamista. Mikkelin kaupungin museot.



Kuva 15. Savilahdenkatu 12 vuonna 1973. Teuvo Karjalainen on ottanut kuvaa osoitteesta Savilahdenkatu 12. Mikkelin kaupungin museot



Kuva 16. Savilahdenkatu 12, sisäpiha 2025



Kuva 17. Mikonkatu sisäpihan sisäänkäyntejä 2025



Kuva 18. Leivintupa Mikonkatu 2025



Kuva 19. Sisäpiha Mikonkatu 2025



Kuva 20. Kulmatalo sisäpiha 2025



Kuva 21. sisäpiha 2025



Kuva 22. Sisäpiha joulukuu 2025



Kuva 23. Katujulkisivu joulukuu 2025



Kuva 24. Mikonkatu joulukuu 2025



Kuva 25. Savilahdenkatu joulukuu 2025



Kuva 26. Vanhin kulmaus, jossa hirsirakenne vuodelta 1843.



Kuva 27. Rakenne on osin katutason alapuolella ja hirsien alimmat kerrokset ovat lahonneet.



Kuva 28. Savilahdenkadun varrella sijaitseva toinen päärakennus valmistui vuonna 1875. Sisätila 2025.



Kuva 29. Nykyinen keittiö





Kuva 30. Mikonkatu kulmatalo tiloja 2025



Kuva 31. Mikonkatu sisätilaa kulmatalo 2025



Kuva 32. Nykyistä ikkunalistoitusta.



Kuva 33. Sisäpihan portaikkoo.



Kuva 34. Vanhaa listoitusta, jota on säilynyt vain muutamissa ikkunoissa.



Kuva 35. Ikkuna Mikonkadulle



Kuva 36. Yksittäin 1900 luvun vaihteen ikkunamalli Mikonkatu julkisivu.



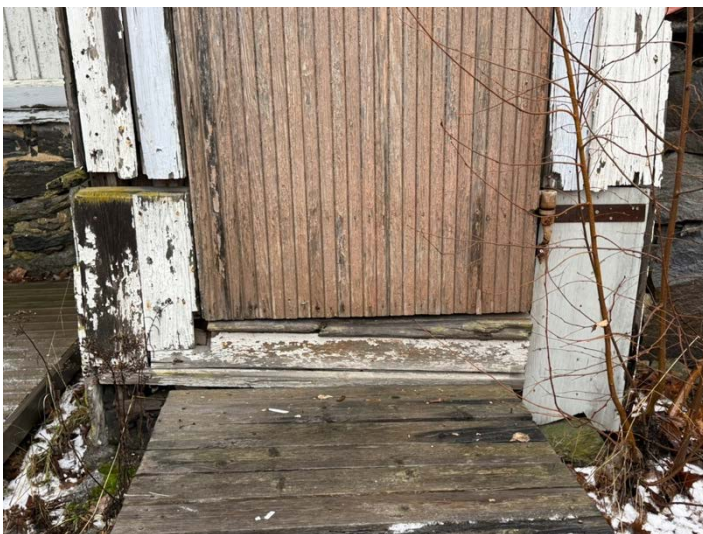
Kuva 37. Yksittäisiä vanhimpia ikkunoita.



Kuva 38. Pöytäuunia ja nykyisiä lastulevyseiniä.



Kuva 39. Mikonkatu sisäänkäynti vanhempi ovi säilynyt.



Kuva 40. 70-luvun paneeli ovi sisäänkäynnissä.



Kuva 41. Säilynyt uuni Savilahdenkatu



Kuva 42. Sisätilat pelkistetty kahvilakäyttöön.



Kuva 43. Sisätilan kahvila



Kuva 44. Kulman huonetila, joka on rakennuksen vanhin osa.



Kuva 45. Savilahdenkadun puolen tilaa.



Kuva 46. Savilahdenkadun sisätilaa



Kuva 47. keittiö Mikonkatu

KONSULTTITOIMISTO KOLONA OY  
19.2.2026

A handwritten signature in blue ink, appearing to read 'A. Laamanen', with a long horizontal stroke extending to the right.

ARI LAAMANEN